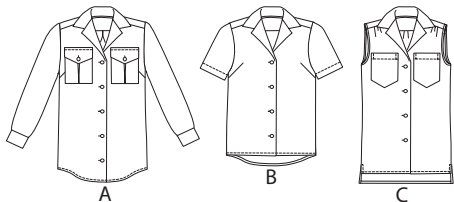
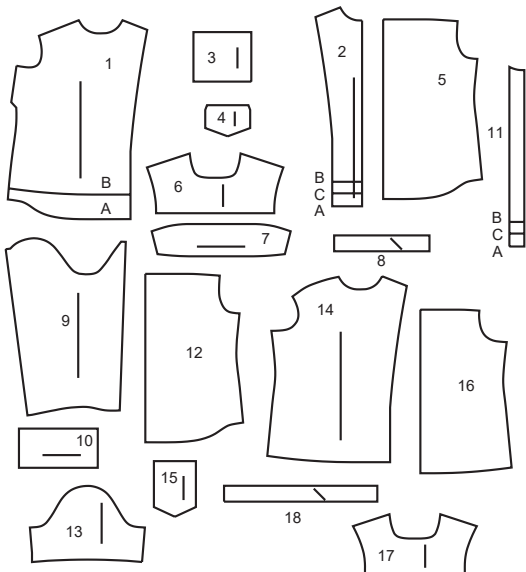
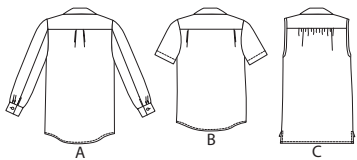


Palmer/Pletsch  
the **FIT EXPERTS**

FRONT



BACK



- 1 FRONT - A,B

2 FRONT INTERFACING - A,B,C

3 POCKET - A

4 FLAP - A

5 BACK - A

6 YOKE FRONT AND BACK - A,B

7 COLLAR - A,B,C

8 NECK FACING - A,B,C

9 SLEEVE - A

10 CUFF - A

11 GUIDE FOR BUTTONHOLES - A,B,C

12 BACK - B

13 SLEEVE - B

14 FRONT - C

15 POCKET - C

16 BACK - C

17 YOKE FRONT AND BACK - C

18 ARMHOLE FACING - C
- 1 DEVANT - A, B

2 ENTOILAGE DEVANT - A, B, C

3 POCHÉ - A

4 RABAT - A

5 DOS - A

6 EMPÈCEMENT DEVANT ET DOS - A, B

7 COL - A, B, C

8 PAREMENTURE D'ENCOLURE - A, B, C

9 MANCHE - A

10 POIGNET - A

11 GUIDE POUR BOUTONNIÈRES - A, B, C

12 DOS - B

13 MANCHE - B

14 DEVANT - C

15 POCHÉ - C

16 DOS - C

17 EMPÈCEMENT DEVANT ET DOS - C

18 PAREMENTURE D'EMMANCHURE - C

BODY MEASUREMENTS / MESURES DU CORPS

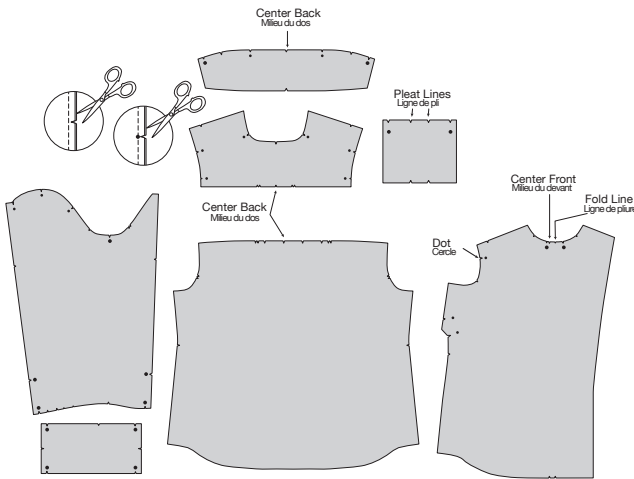
MISSES/JEUNE FEMME								
Sizes/Tailles	8	10	12	14	16	18	20	22
Bust (ins)	31½	32½	34	36	38	40	42	44
Waist	24	25	26½	28	30	32	34	37
Hip	33½	34½	36	38	40	42	44	46
Bk. Wst Lgth.	15¾	16	16¼	16½	16¾	17	17¼	17½
T. poitrine (cm)	80	83	87	92	97	102	107	112
T. taille	61	64	67	71	76	81	87	94
T. hanches	85	88	92	97	102	107	112	117
Nuque à taille	40	40,5	41,5	42	42,5	43	44	45

PERFECT FIT AND SEW CAMP SHIRT

A simple camp shirt is a great way to learn to fit. We use it in our sewing workshops. This shirt includes many interchangeable fashion details to make it more fun! The shirt has a yoke that we extended 2" (5cm) into the front for perfect gathers (**View C**); a couture back neckline finish; optional interchangeable pocket styles; **View A** has our "painless placket" sleeve/cuff instructions.

This shirt includes Palmer/Pletsch time-saving tips like this one:

**Quick Tip** - Snip-mark for speed and accuracy when cutting. Snip 1/8"-1/4" (3mm-6mm) into cut edge through center of notch or toward dots. Be sure to snip to your correct size. Also, snip center fronts, backs and foldlines. Now it will be easy to match your pieces in fabric.



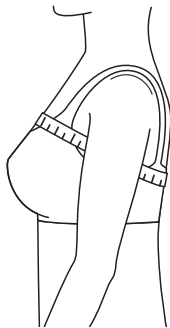
LEARN TO FIT YOURSELF WITH THE PALMER/PLETSCH TISSUE-FITTING METHOD

Don't waste time sewing a garment that doesn't fit! Tissue-fit the pattern before you cut. To make altering easier, we have placed alteration lines on the pattern tissue for the most common adjustments. Follow the steps in the guidesheet. For more alterations, including ones we couldn't include, see our book The Palmer/Pletsch Complete Guide to Fitting [www.palmerpletsch.com](http://www.palmerpletsch.com). If you are VERY full busted, you might want to watch the video class Full Busted? Now available for streaming. Check out the website for this and a new camp shirt blog.



First, Buy the Right Size Pattern

Patterns are made for a B bra cup size. To eliminate the cup size we will measure only what Ebenezer Butterick taught in 1873. It is what we now call the high bust. It needs to be a skin measurement without ease. Measure your high bust and use that in place of the bust line on the measurement chart. (Measure above the bust in the front and below the shoulder blades in the back--SNUGLY!). If you are right on a size, use that size. If you are between sizes, go to the smaller size. If you know you have a broad back, use the smaller size and do a broad back alteration.

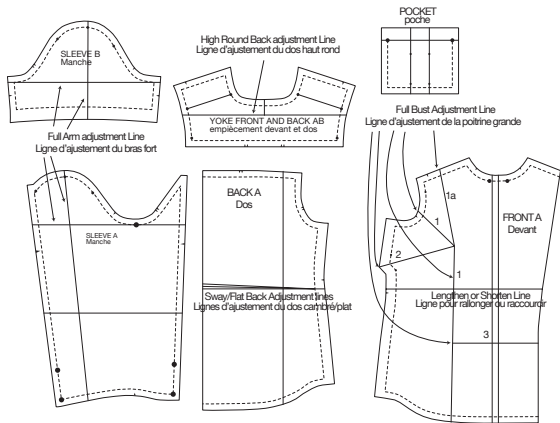


Happy Sewing!

Pati Palmer  
Pati Palmer and Associates

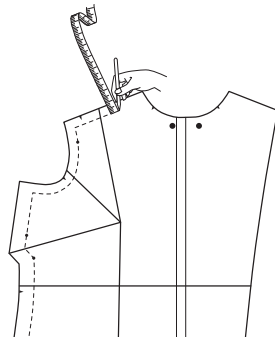
BUILT-IN FIT

Alteration lines are printed on the tissue as shown.

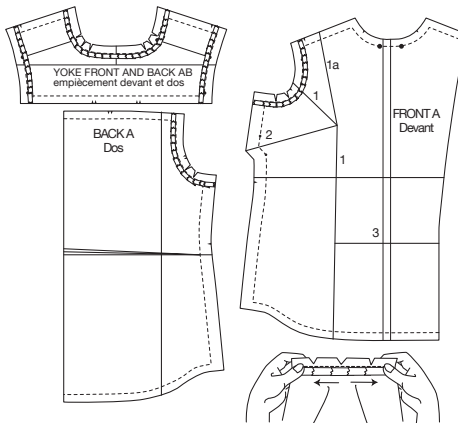


GETTING THE TISSUE READY

Press tissue with a dry iron set at WOOL setting. Trim around the tissue OUTSIDE the black cutting line for your size. Mark stitching lines. Side seams are 1" (2.5cm).



Using 1/2" (1.3cm) Scotch Magic Tape, tape the front and back armholes and back neckline INSIDE the stitching line to prevent the tissue from tearing when trying on. Always tape on the right side and press with an iron on the wrong side. Use small pieces of tape around curves, lapping them. Clip the curves to the tape. DO NOT CUT THE TAPE. Tug lightly on tissue to see if it is taped securely.



**QUICK TIP** - Use PERFECT PATTERN PAPER alteration tissue from Palmer/Pletsch to fill openings when adjustments are made. The printed grid makes it easy to lengthen or add width evenly. It won't overpower the tissue since it is the same weight

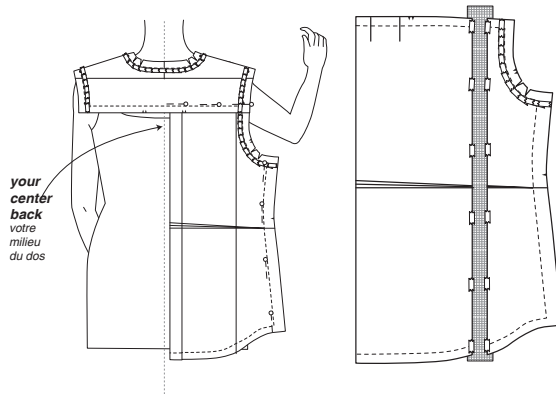


TISSUE-FITTING IS A NO GUESS METHOD!

Try on tissue. What you see is what you get! RULE: Fit first ONLY what affects future alterations. Follow the order!

FIT THE BACK BEFORE THE FRONT! BROAD BACK WITH A YOKE

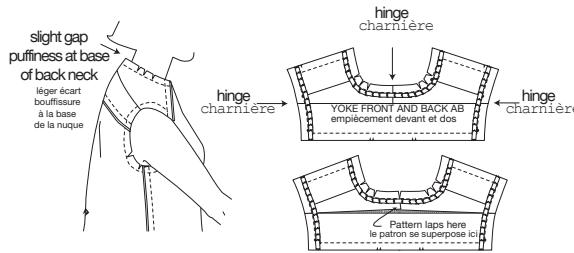
Pin back to yoke, matching notches and pinning out pleats on **Views A and B**. With the back armhole seam at the crease of your arm where you would have the sleeve seam, check to see if the center back of the shirt is at your center back. If not, measure the distance, and cut and spread the broad back alteration line that amount. Deepen pleat(s) to fit the yoke.



**View C** may not need this alteration because without sleeves you don't need the reaching room. You decide.

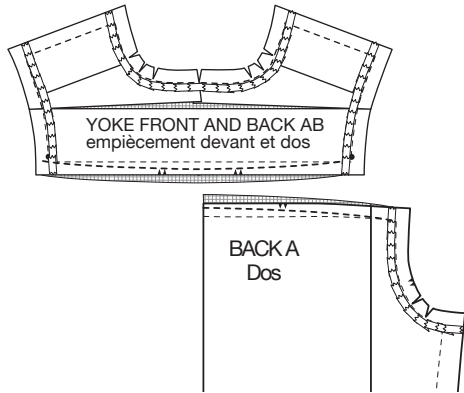
HIGH ROUND BACK

If the back neck seam does not come to the base of your neck (where a necklace would sit). Cut on the horizontal and vertical lines making hinges at seam intersections. The vertical line will lap below the neck seamline. Raise the upper area 1/4" to 5/8" (6mm to 1.5cm). Add tissue.



LOW ROUND BACK

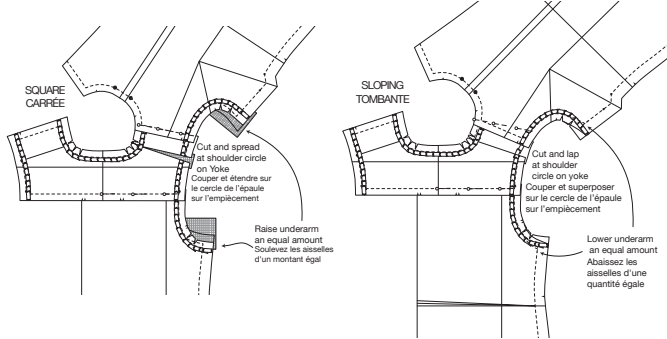
If you have a very round back, do the high round first and the rest at the low round area. Add length to yoke and back by pinning a 1/8" (3mm) seam at the center back, tapering to nothing at the armhole seam. Try on to check fit. Add tissue to create an even 5/8" (1.5cm) seam allowance.



SQUARE OR SLOPING SHOULDERS

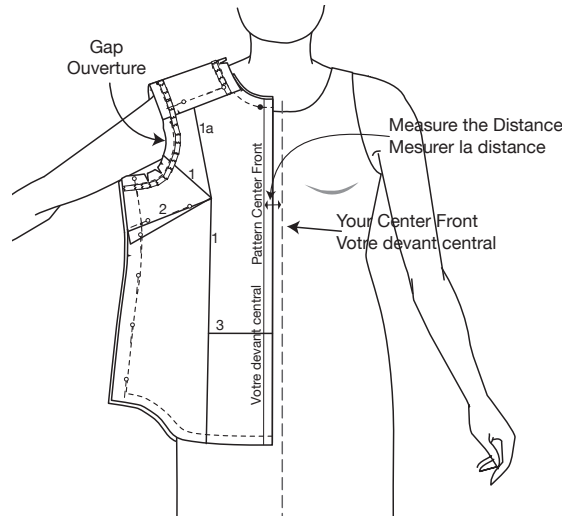
**SQUARE SHOULDERS:** Cut and spread at shoulder circle on yoke to nothing at neckline. Raise underarm an equal amount.

**SLOPING SHOULDERS:** If your shoulders slope more or less than the pattern, change the slope to fit you. You need to adjust this now as it will affect the horizontal bust darts. Cut and lap at shoulder circle on yoke to nothing at neckline. Lower underarm an equal amount.



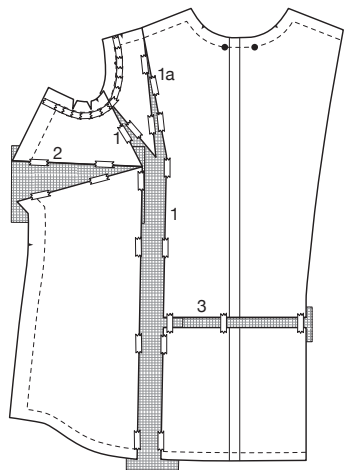
## FULL BUST - DETERMINE AMOUNT

Fold pattern self-facing to the inside along foldline and pin pattern pieces together along seam lines. Try on pattern to see how much width you need in the bust area. With arm slightly raised, pull the tissue snugly from center back to center front. Lower the arm to anchor tissue. Measure from the pattern center front to your center front. THAT is the amount you will need to add. Don't add too much. The tissue will be snug, but it will grow a bit in fabric. Plus, you have 1" (2.5cm) side seams if needed.



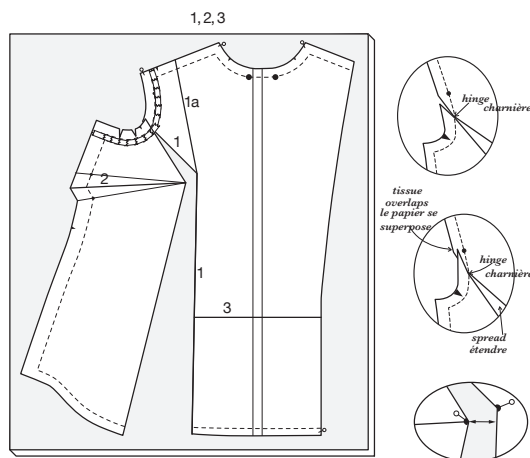
**Fit Tip**—If the shirt comes to your center front, but you have a gap in the armhole, add 1/2" (1.3cm) in bust width to make the armhole smooth.

**Fit Tip**—For sleeveless **View C**, if you have too much fluff showing near the low front armhole, use Line 1a and follow the instructions for a “Y-Bust” alteration in The Complete Guide to Fitting.



Take off the tissue and completely unpin and press before altering.

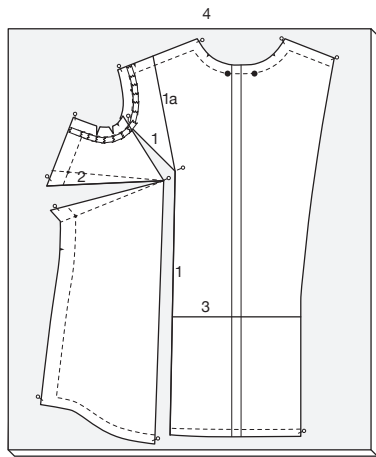
**Step 1.** Cut on Line 1 from lower edge to, but not through, armhole seamline from both sides. This way the armhole won't get larger when you spread the tissue. Instead the seam allowances will lap.



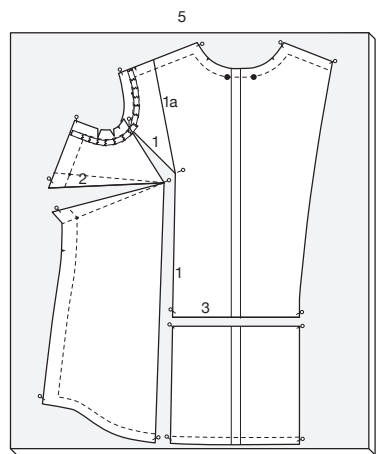
**Step 2.** Anchor pattern to cardboard cutting board as shown, with pins angled as shown.

**Step 3.** Spread pattern until you add the amount of width at the arrow that you need. Anchor the front and the armhole.

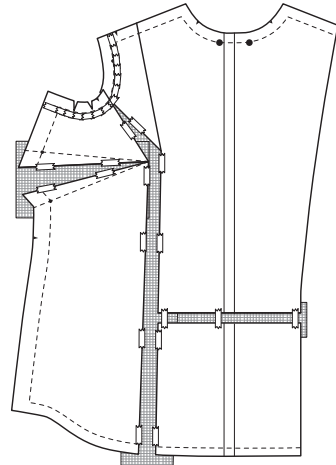
**Step 4.** Cut on Line 2, to, but not through, Line 1. Lower the section below the dart until the cut edges of the lower part of Line 1 are parallel. Anchor that section.



**Step 5.** Cut on Line 3 and lower until bottom edges are even. Anchor as shown.



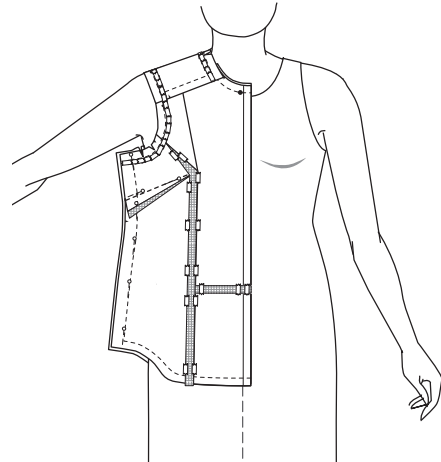
Step 6. Insert alteration tissue and tape it in place.



## CHECK FIT

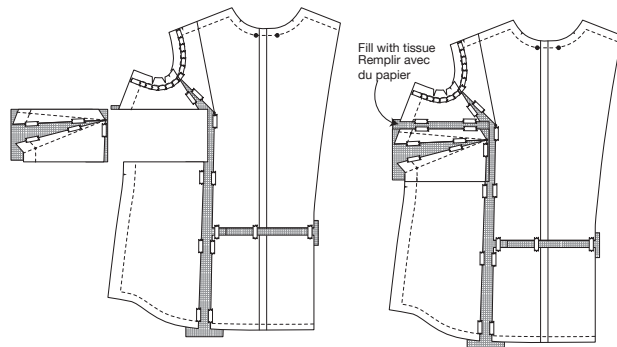
Pin pattern pieces together. For views A, B, you will have a deeper horizontal dart where Line 2 opened. Use the original stitching lines. For view C, the opening at line 2 becomes a dart.

Try on. The front comes to the center front and the armhole gap is gone.



## DARTS

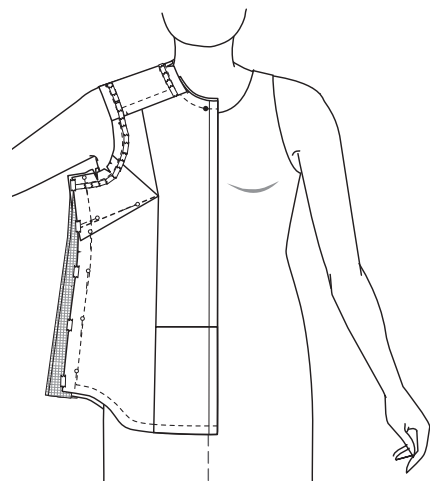
If the horizontal darts don't point to your bust point, move them. OR, simply re-pin the darts to point to your bust, but stop about 3/4"-1" (2cm-2.5cm) away from the apex.



## WAIST/HIP WIDTH

The center front and center back should come to your center front and center back in the waist and hip area.

If you need more width or want more ease, let out the sides using the 1" (2.5cm) seam allowances. Or if you need more, add a strip of Pattern Paper to the sides for more tissue to work with.

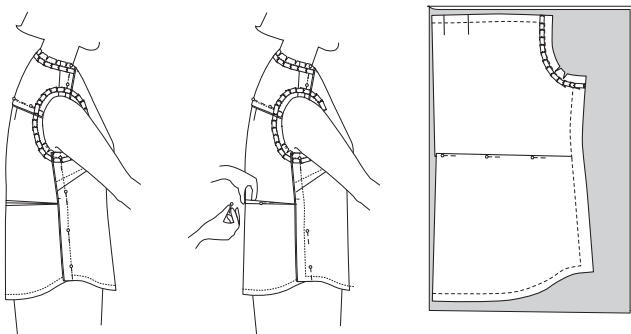


Try on again and pin-fit your waist and hip area. Take off and while pinned mark the pins through both layers of tissue. Unpin and add enough tissue to create even 1" (2.5cm) seam allowances. This prevents a fit disaster regardless of the fabric you use.

## SWAY/FLAT BACK

If your side seam swings forward and pattern hangs longer at center back, bring alteration lines printed on tissue together to nothing at the side seam to shorten center back.

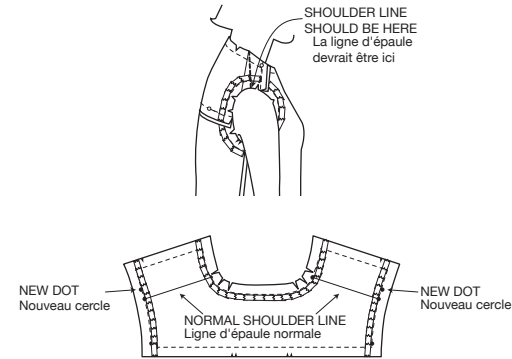
When cutting, match top and bottom of tissue to fold. Don't worry that it doesn't touch the fold where the tuck is.



## FORWARD SHOULDER

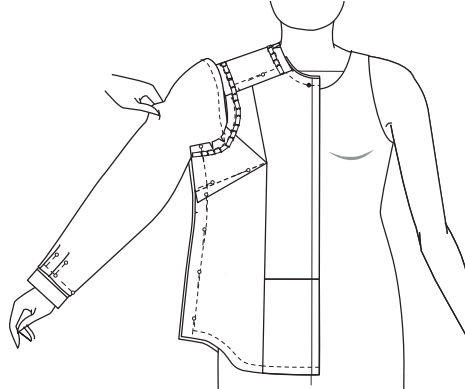
The use of computers and sitting at desks has contributed to a new fit phenomenon for all ages, the forward shoulder. If your clothes won't stay on your shoulders, you are a candidate. Look at your shoulder seam.

This yoke has a dot at the armhole, marking the shoulder. Simply move the dot forward. 1/4"-5/8" (6mm-1.5cm) until it is at the center of your arm. Match the center dot on the sleeve cap to the new dot.



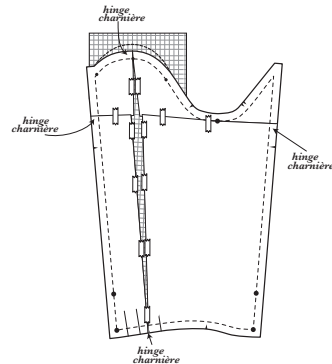
## FULL UPPER ARMS

Pin the sleeve together and try on. If you can't pinch an inch you need more width in the upper arm area.



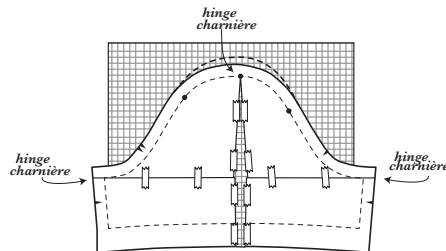
## LONG SLEEVE A

Cut on the horizontal and vertical alteration lines. Always cut to seam lines and through seam allowance to seamlines to create “hinges”. Spread the sleeve the amount you need. The horizontal cut edges will lap. Try on again to check fit. If you've widened the sleeve more than an inch, add a wider seam allowance to the top of the cap just in case you need to prevent drag lines in the finished sleeve. If you spread 1-1/2" (3.8cm), add 3/8" (1cm) to cap height.



## SHORT SLEEVE B

Cut on the lines as shown and spread the amount you need. For this short sleeve, add what you need all the way to the hem edge. Insert tissue and tape in place. Insert tissue. Tape in place and try on to check width. Add cap height as above if needed.



**NARROW ARMS:** For narrow arms, push in at sides. Vertical cut will overlap.

## FABRIC CUTTING LAYOUTS

⊕ Indicates Bustline, Waistline, Hipline and/or Biceps. Measurements refer to circumference of Finished Garment (Body Measurement + Wearing Ease + Design Ease). Adjust Pattern if necessary.

Lines shown are CUTTING LINES, however, 5/8" (1.5cm) SEAM ALLOWANCES ARE INCLUDED, unless otherwise indicated. See SEWING INFORMATION for seam allowance.

Find layout(s) by Garment/View, Fabric Width and Size. Layouts show approximate position of pattern pieces; position may vary slightly according to your pattern size.

All layouts are for with or without nap unless specified. For fabrics with nap, pile, shading or one-way design, use WITH NAP layout.

RIGHT SIDE OF PATTERN	WRONG SIDE OF PATTERN	RIGHT SIDE OF FABRIC	WRONG SIDE OF FABRIC
-----------------------	-----------------------	----------------------	----------------------

S/T = SIZE(S)/TAILLE(S)  
\* = WITH NAP/AVEC SENS  
S/L = SELVAGE(S)/LISIÈRE(S)  
AS/TT = ALL SIZE(S)/TOUTES TAILLE(S)  
\*\* = WITHOUT NAP/SANS SENS  
F/P = FOLD/PLIURE  
CF/PT = CROSSWISE FOLD/PLIURE TRAME

Position fabric as indicated on layout. If layout shows...

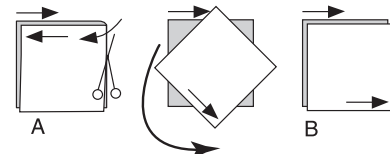
**GRAINLINE**—Place on straight grain of fabric, keeping line parallel to selvage or fold. ON “with nap” layout arrows should point in the same directions. (On Fur Pile fabrics, arrows point in direction of pile.)

**SINGLE THICKNESS**—Place fabric right side up. (For Fur Pile fabrics, place pile side down.)

## DOUBLE THICKNESS

WITH FOLD—Fold fabric right sides together.

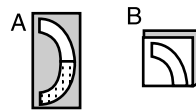
\* WITHOUT FOLD—With right sides together, fold fabric CROSSWISE. Cut fold from selvage to selvage (A). Keeping right sides together, turn upper layer completely around so nap runs in the same direction as lower layer.



**FOLD**—Place edge indicated exactly along fold of fabric. NEVER cut on this line.

When pattern piece is shown like this...

• Cut other pieces first, allowing enough fabric to cut this piece (A). Fold fabric and cut piece on fold, as shown (B).



★ Cut piece only once. Cut other pieces first, allowing enough fabric to cut this piece. Open fabric; cut piece on single layer.

Cut out all pieces along cutting line indicated for desired size using long, even scissor strokes, cutting notches outward.

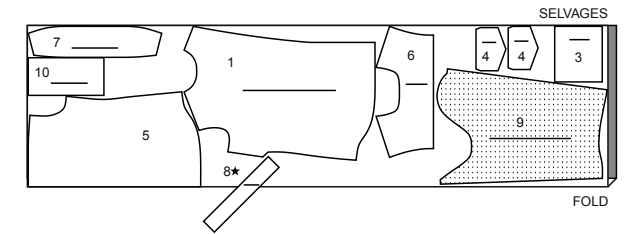
Transfer all markings and lines of construction before removing pattern tissue. (Fur Pile fabrics, transfer markings to wrong side.)

**NOTE:** Broken-line boxes ( a! b! c! ) in layouts represent pieces cut by measurements provided.

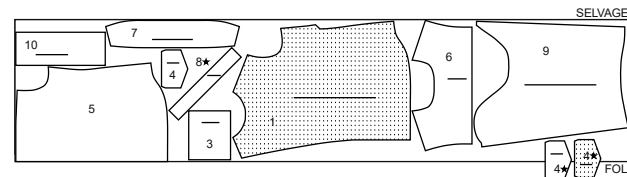
SHIRT A / CHEMISE A

PIECES: 1 3 4 5 6 7 8 9 10

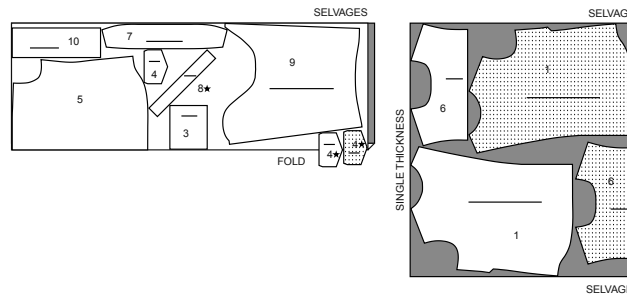
45" (115 cm) \*  
S/T  
8 10



45" (115 cm) \*  
S/T  
12 14 16 18 20



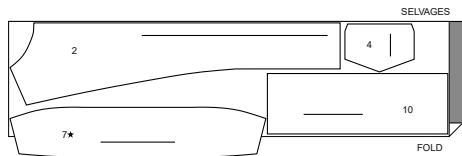
45" (115 cm) \*  
S/T  
22 24



INTERFACING A / ENTOILAGE A

PIECES: 2 4 7 10

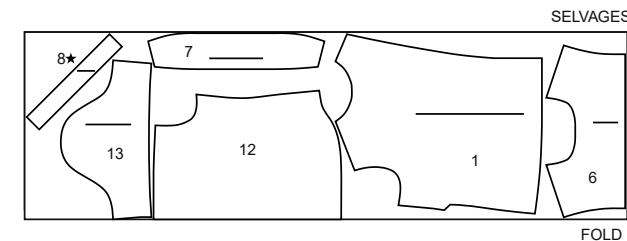
20" (51cm)  
AS/TT



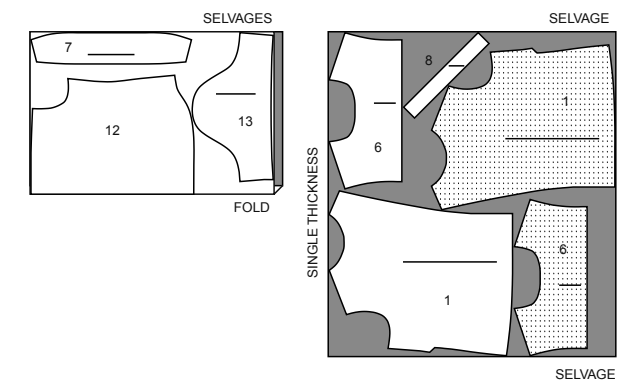
SHIRT B / CHEMISE B

PIECES: 1 6 7 8 12 13

45" (115 cm) \*  
S/T  
8 10 12 14 16 18 20



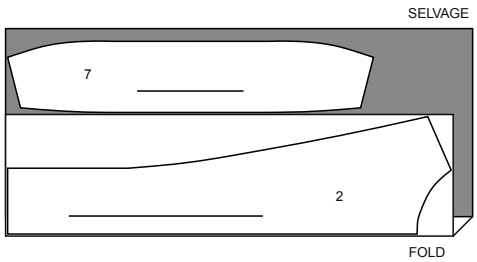
45" (115 cm) \*  
S/T  
22 24



INTERFACING B,C / ENTOILAGE B,C

PIECES: 2 7 10

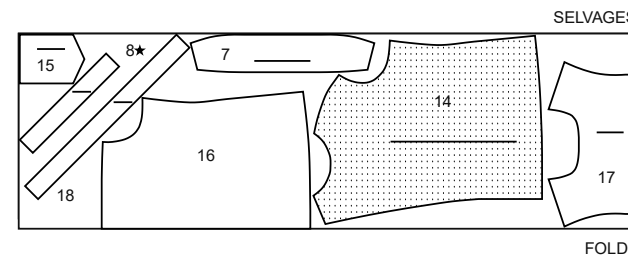
20" (51CM)  
AS/TT



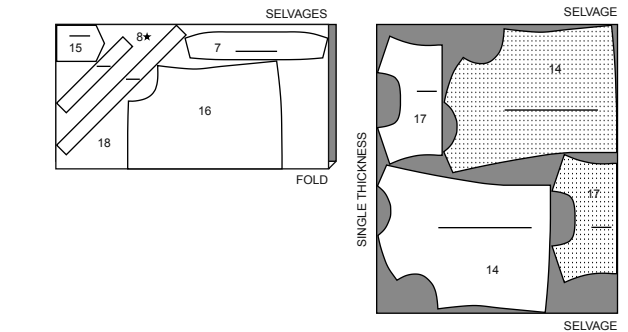
SHIRT C / CHEMISE C

PIECES: 7 8 14 15 16 17 18

45" (115 cm) \*  
S/T  
8 10 12 14 16 18 20



45" (115 cm) \*  
S/T  
22 24



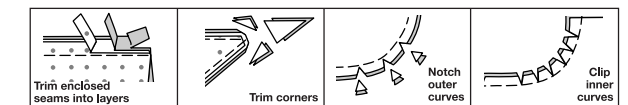
SEWING INFORMATION

<sup>5</sup>/<sub>8</sub>" (1.5cm) SEAM ALLOWANCES ARE INCLUDED,  
(unless otherwise indicated)

ILLUSTRATION SHADING KEY

Right Side	Wrong Side	Interfacing	Lining	Underlining

Press as you sew. Press seams flat, then press open, unless otherwise instructed. Clip seam allowances, where necessary, so they lay flat.



GLOSSARY

Sewing terms appearing in **BOLD TYPE** in Sewing Instructions are explained below.

**EDGESTITCH** - Stitch close to finished edge or seam.

**FINISH** - Stitch 1/4" (6mm) from raw edge and finish with one of the following: (1) Pink OR (2) Overcast OR (3) Turn in along stitching and stitch close to fold OR (4) Overlock.

OPTIONAL FOR HEMS: Apply Seam Binding.

**GATHER** - Stitch along seamline and again 1/4" (6mm) away in seam allowance, using long machine stitches. Pull thread ends when adjusting to fit.

**SLIPSTITCH** - Slide needle through a folded edge, then pick up a thread of underneath fabric.

**STAYSTITCH** - Stitch 1/8" (3mm) from seamline in seam allowance (usually 1/2" (1.3cm) from raw edge).

**TOPSTITCH** - On outside, stitch 1/4" (6mm) from edge, seam or previous stitching, using presser foot as guide, or stitch where indicated in instructions.

**UNDERSTITCH** - Open out facing or underside of garment; stitch to seam allowance close to seam.

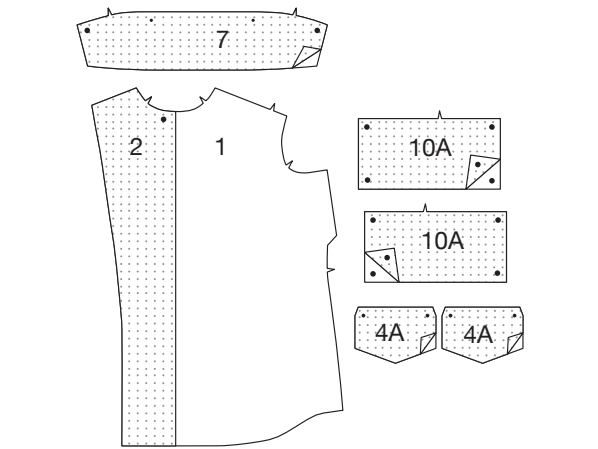
INTERFACING

We like fusible weft interfacings. PerfectFuse Sheer is a crisp lightweight interfacing that is perfect on shirts. It is all polyester, 60" (152cm), and doesn't need preshrinking. Follow the cutting instructions on the package. When using Perfectfuse Sheer, you may chose to interface both pieces of collar (7).

**1.** Fuse INTERFACING (2) to wrong side of FRONT (1) OR (14). Fuse INTERFACING to wrong side of one COLLAR (7) section. For **View A**, fuse INTERFACING to wrong side of two FLAP (4) and CUFF (10).

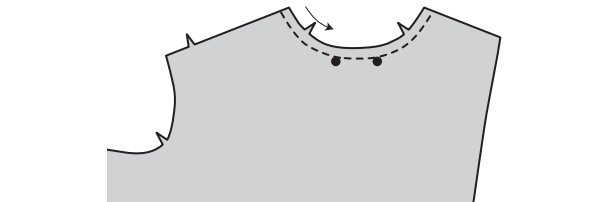
**NOTE:** Don't trim corners away from the interfacing. The fusible helps in pressing and strengthens corners when trimming close to stitching.

For **View A**: We fuse to the full cuff, since most shirting fabrics are lightweight. If yours is heavier, fuse to the upper half of the cuff only.

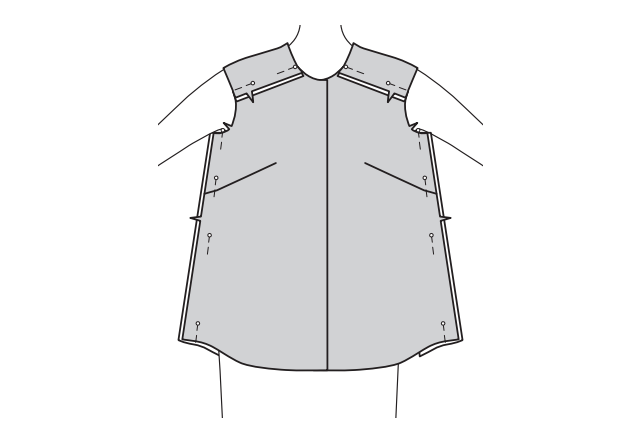


FRONT

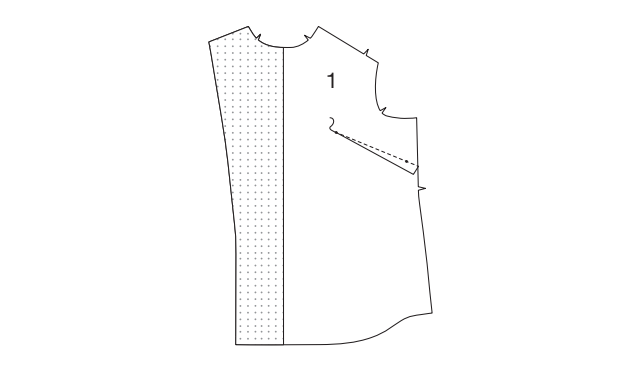
**PRO TIP:** Directionally staystitch front neckline seams 1/2" (1.3cm) from yoke seam to edge of self facing. We will **STAYSTITCH** yoke neckline after you do the finishing technique.



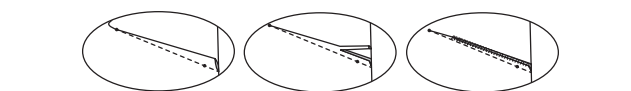
**FIT TIP:** Try on to check fit before you sew. Pin yoke to front and back 5/8" (1.5cm) seams. Pin side seams at 1" (2.5cm). Do bust darts point to your apex? If not, mark apex with a pin and re-angle the darts to point to it but stop about 1" (2.5cm) from it.



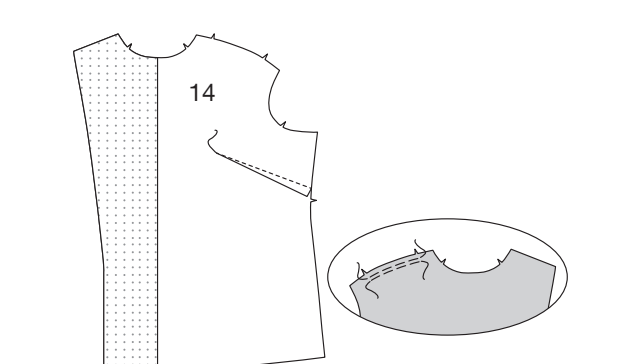
**2. VIEWS A, B:** Stitch dart in FRONT (1). Press fold of dart downward.



**PRO Tip:** For deep darts caused by a full bust alteration, after sewing and checking fit, press up and trim or serge to 3/8" (1cm) for a more invisible dart.

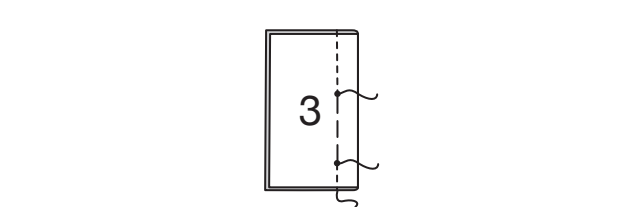


**3. VIEW C:** If you made a full bust adjustment on FRONT (14). Sew the dart created by line 2 opening. **GATHER** upper edge of front between notches.

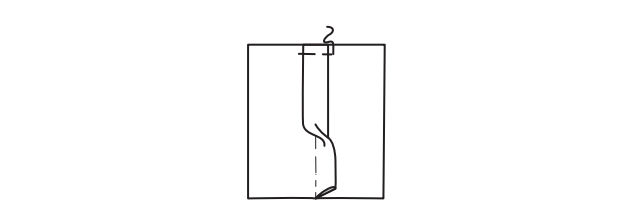


VIEW A - PEAK-A-BOO POCKET

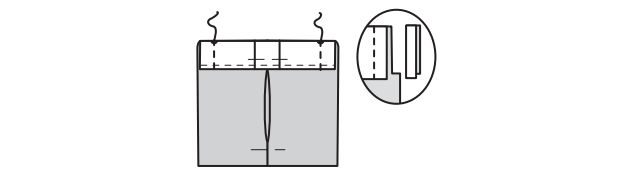
**4.** To make pleat on POCKET (3), on inside, bring lines of small dots together. Sew from upper and lower edges to dots; backstitch. Baste between dots. When sewing the peek-a-boo pleat pocket, do not open basting until pocket is sewn on.



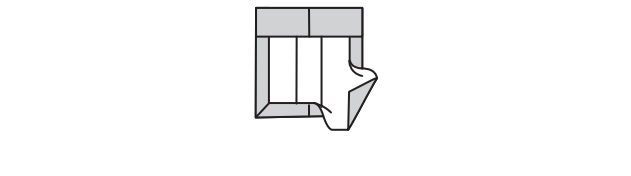
**5.** Press pleat flat, centering over stitching line. Baste across upper and lower edges.



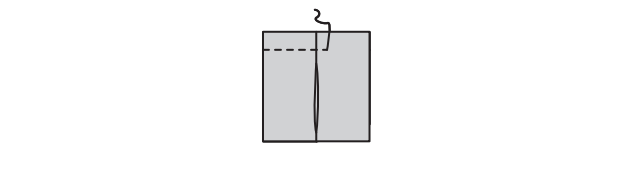
**6. FINISH** upper edge of pocket. Turn upper edge to outside along foldline; stitch across ends. Trim as shown.



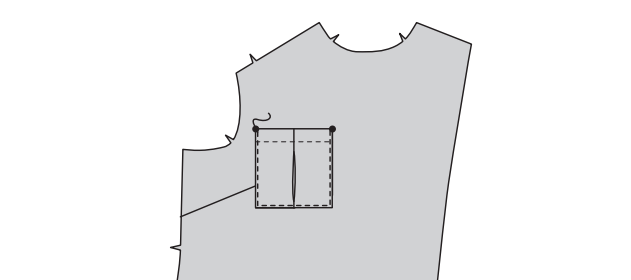
**7.** Turn upper edge of pocket to inside, turning in remaining seam allowances, folding in corners diagonally, press.



**8.** Topstitch 1" (2.5cm) from upper edge of pocket to anchor facing.

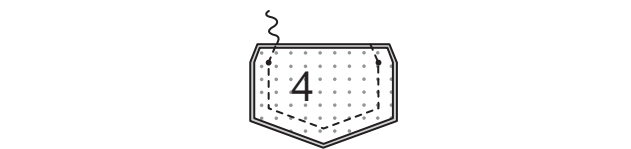


**9.** Pin pocket to front, matching large dots for a better fit when wearing the shirt. **EDGESTITCH** sides and lower edge.

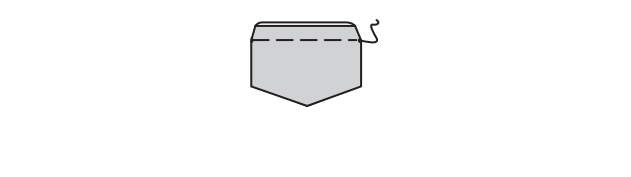


**FIT Tip:** Pin pockets to fronts over the curve of the ham. Try on the shirt pinned together. If you are full busted, there may be puckers under the top of the pocket. Move the top edges slightly towards the center of the pocket to fit better over your fuller bust.

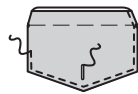
**10.** Stitch two FLAP (4) sections, RIGHT sides together, leaving upper edge open; trim seam.



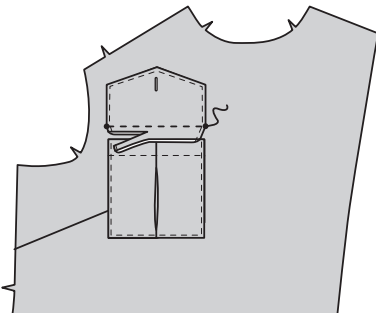
**11.** Turn RIGHT side out; press. Baste raw edges.



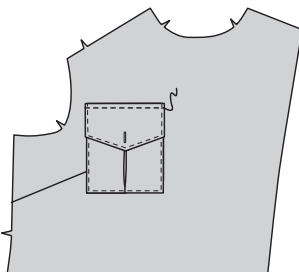
**12. EDGESTITCH** finished edges of flap. Make buttonhole in flap at marking.



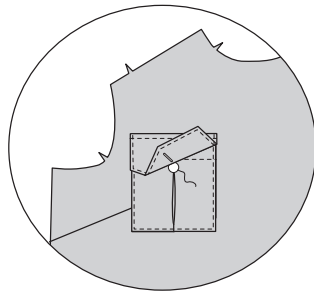
**13.** Pin flap to front, placing seamline along placement line, matching small dots. Baste. Stitch along seamline between small dots. Trim flap seam allowance to a scant 1/4" (6mm), being careful not to cut front.



**14.** Turn the flap down; press. Topstitch upper edge of flap through all thicknesses, 1/4" (6mm) from top.

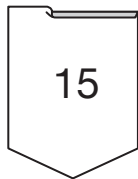


**15.** Sew button to pocket under buttonhole, keeping shirt free.

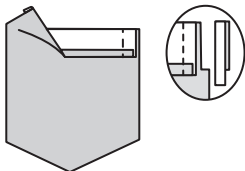


VIEW C - POCKET

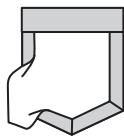
**16.** Press under 1/4" (6mm) on upper edge of POCKET (15).



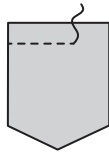
**17.** Turn upper edge to outside along foldline. (Remember snips.) Stitch ends. Trim as shown.



**18.** Turn upper edge of pocket to inside, turning in remaining seam allowances and folding in corners diagonally. Press.

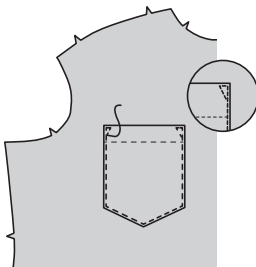


**19.** Topstitch a little less than 1" (2.5cm) from top to catch the edge of facing.



**20.** Pin pocket to each front, matching large dots. (See the **Fit Tip** in **View A** pocket.)

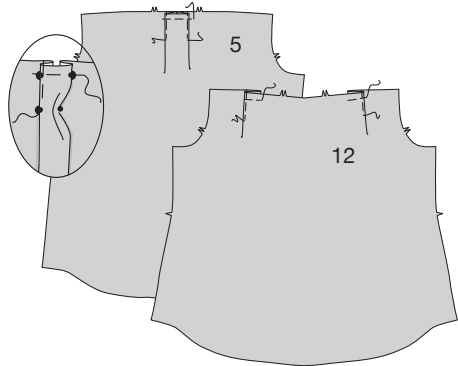
**EDGESTITCH** sides and lower edge of pocket, reinforcing upper ends as shown.



BACK

IEWS A, B - PLEATS

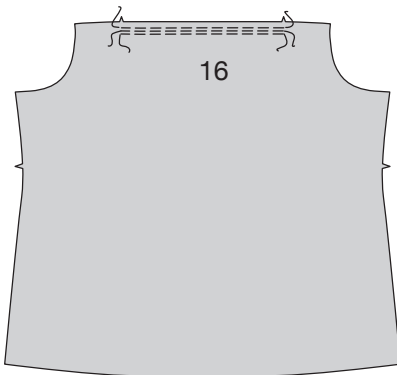
**21.** To make pleats on BACK (5) or BACK (12), on outside, crease along solid lines. Bring crease to broken lines. Baste close to crease. Baste across upper edge.



**PRO TIP:** For flat, straight pleats, machine-baste pleats for 1-1/2" (3.8cm) from upper edge of back. Then, baste across the top of the pleats. After sewing back to yoke, remove basting.

VIEW C - GATHERS

**22.** Sew three rows of basting on upper edge of BACK (16) along seam line between notches and 1/8" (3mm) above and below, using a 3.5mm stitch length on lightweight fabrics.

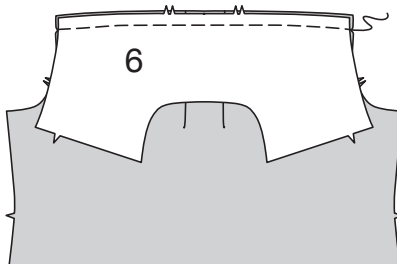


**TIP:** When stitching, pull on the three bobbin threads at the same time for smooth gathers.

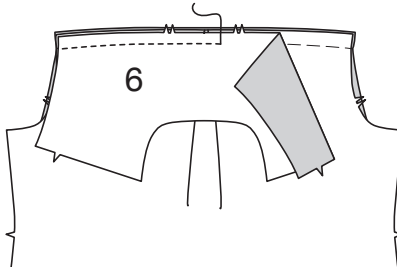
FINISH THE YOKE THE EASY ROLLED WAY

IEWS A, B

**23.** Place one YOKE FRONT AND BACK (6) section on the back, **RIGHT** sides together, matching notches and centers. (Remaining yoke front and back section will be used as facing.) Pin. Baste.

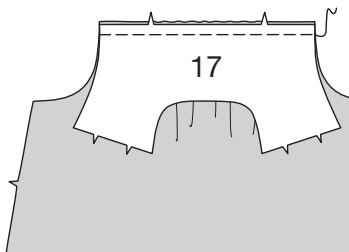


**24.** Place right side of yoke front and back **FACING** (6) to wrong side of back, matching notches and centers. Pin; stitch through all layers. Trim and grade seam.

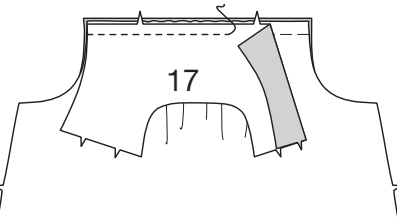


VIEW C

**25.** Place one YOKE FRONT AND BACK (17) section on the back, **RIGHT** sides together, matching notches and centers. Adjust gathers. (Remaining yoke front and back section will be used as facing.) Pin. Baste.

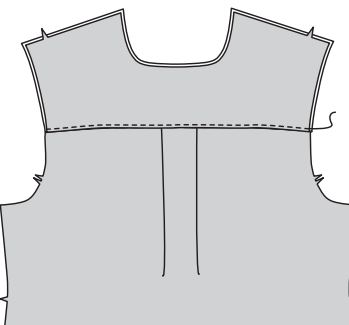


**26.** Place right side of yoke front and back **FACING** (17) to wrong side of back, matching notches and centers. Pin; stitch through all layers. Trim and grade seam.

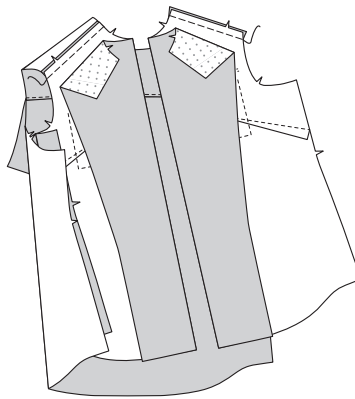


IEWS A, B, C

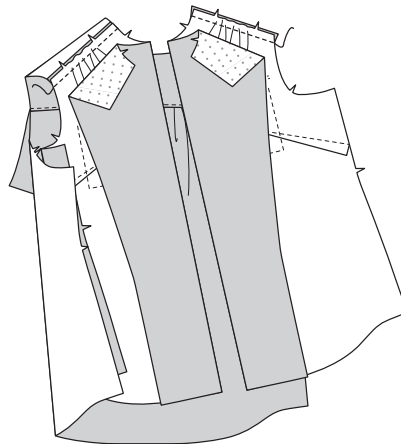
**27.** Press yoke and yoke facing up, firmly over seams. **Optional:** **EDGESTITCH** yoke seam.



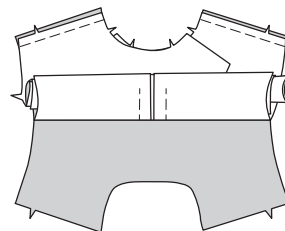
**28. VIEWS A, B:** Place fronts on top of back, **RIGHT** sides together. Pin front shoulders to yoke, right sides together. Let the yoke facing fall out of the way. Baste shoulder seams.



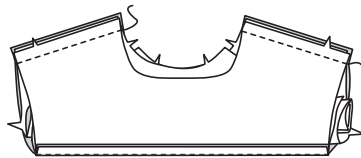
**29. VIEW C:** Place fronts on top of back, **RIGHT** sides together. Pin front shoulders to yoke, right sides together. Adjust gathers. Let the yoke facing fall out of the way. Baste shoulder seams.



**30.** Roll up the back and fronts together until the roll is on top of the yoke seam.



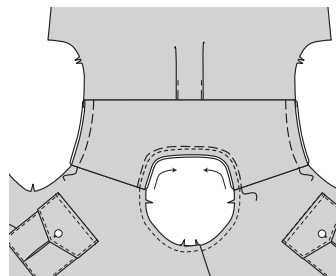
**31.** Bring yoke facing over the roll. Pin right side of yoke facing to wrong side of front at shoulders. Sew shoulders through all layers. Trim and grade seams.



**32.** Turn **RIGHT** side out by carefully pulling back and fronts through the neck opening. Baste neck and armhole edges.

You already staystitched the front neck. Now do the back.

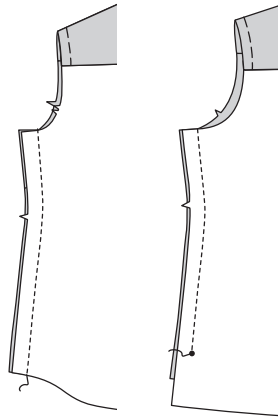
With a regular stitch length, **STAYSTITCH** back neck edges of yoke together, 1/2" (1.3cm) from raw edge. Stitch directionally from front yoke seam to center back on both sides.



SIDE SEAMS

**33. VIEWS A, B:** Pin back to front at sides, matching notches. Sew in a 1" (2.5cm) seam.

**VIEW C:** Pin back to front at sides, matching notches, and dots. Sew in a 1" (2.5cm) seam, from upper edge to dot.



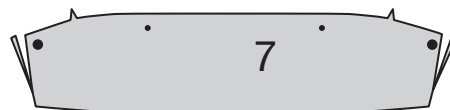
**SERGER Tip:** You can finish the seams on a serger, trimming 1/2" (1.3cm) away and pressing toward the front. For **View C:** Press seams open. Serge-finish each seam allowance, trimming 1/2" (1.3cm) away.

EASY HELEN BARTLEY SEWING CAMP COLLAR

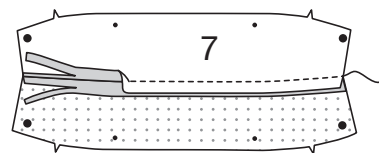
**TIP:** The collar has a square point and uses a different sewing order that gives you a perfect collar every time.

**34.** On the right side of each COLLAR (7) section, mark with chalk the dots on the notched edge.

To make the under collar slightly smaller, trim the ends of the uninterfaced collar 1/8" (3mm) smaller, from the notched edge, tapering to nothing at the straight edge.

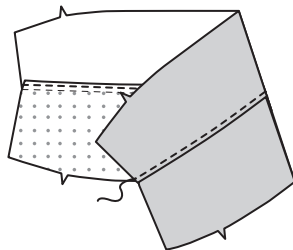


**35.** Pin the straight unnotched edges of collar sections right sides together. Stitch. Trim upper collar seam allowance to 3/8" (1cm) and under collar to 1/4" (6mm). Press the seam open.

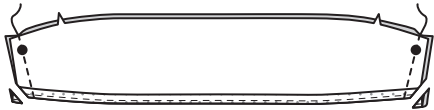


**36.** Press seams toward the under collar.

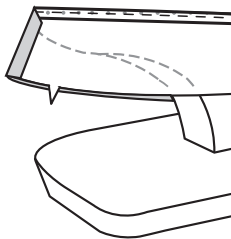
**UNDERSTITCH** 1/8" (3mm) from the seam through all layers on under collar side



**37.** Fold the collar, RIGHT sides together and pin, matching the edges. The understitched seam will fold slightly toward the under collar. Stitch the ends, beginning at the fold. Trim corners diagonally. Grade seam allowances.



**38.** Press seams open over a wooden point presser.



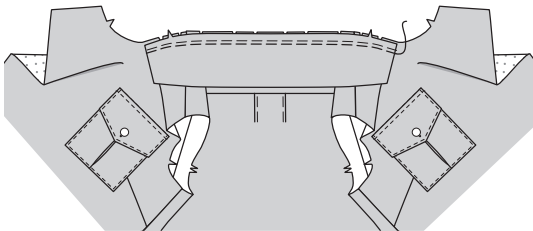
**39.** Turn collar RIGHT side out. Press, making sure the seams roll toward the under collar so the seams won't show on top.

Pin the raw neck edges together. The neck edge will be slightly shorter on the upper collar because of the understitching. Baste neck edges 1/2" (1.3cm) from edges.



FANCY NECKLINE FINISH

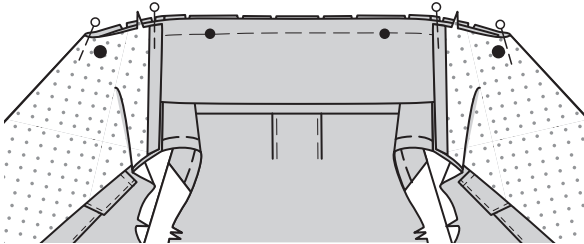
**40.** Pin collar to neck edge with upper collar on top. Match center backs, clips, and chalk marks to end edges of collar. Clip shirt neckline to the staystitching ONLY as needed to fit. Baste collar to neckline 5/8" (1.5cm) from the edge using a long machine stitch.



**41.** Fold the front self-facings over the ends of the collar on the front foldline of shirt.

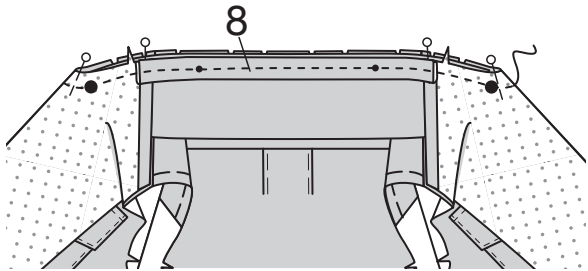
Fold under the shoulder end of the self facings, making sure it aligns with the front yoke seam, press. Pin.

The bias strip for the neck facing can be cut from the same fabric as the shirt or a contrast or different print. When pressed in half lengthwise, it will end up 3/8" (1cm) wide, covering the neck seam trimmed to 1/4" (6mm).

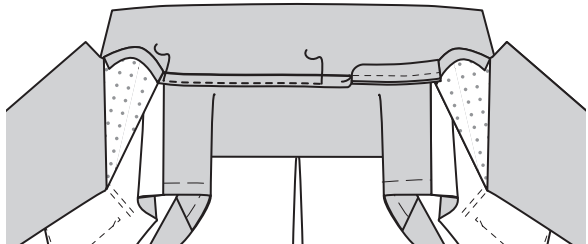


**42.** Fold NECK FACING (8) in half, lengthwise, wrong sides together. Press. Place the folded neck facing on top of collar and self-facings, matching raw edges. It will extend slightly over the self-facing shoulder seam allowances.

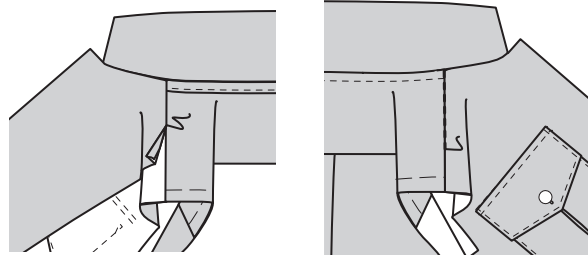
Permanently stitch the neck seam through all layers. Trim the seam allowances next to the neck facing to 1/4" (6mm), slanting scissors while cutting to bevel the edges, leaving the widest at 3/8" (1cm). Trim the corners diagonally.



**43.** Lay shirt flat, wrong side up. Fold the neck facing down, over the seam allowances. Gently stretch the entire folded edge of the neck facing to help it curve with the neckline and lie flat. Pin. Moving the ends of self-facings out of the way and leaving long thread tails to tie later, **EDGE STITCH** the neck facing between the turned under front yoke edges. Do not backstitch. Pull the threads to the inside. Tie a square knot and bury threads inside the neck facing.



**44.** Pin self-facing edges over the front yoke seams and hand-stitch OR, from the right side, machine-stitch in the well of the seam to catch self-facings.

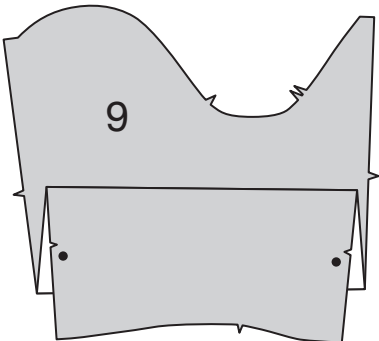


SLEEVE A

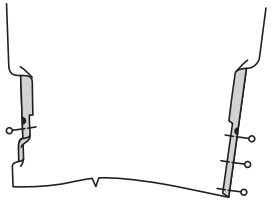
Long sleeve with "painless placket," sleeve and cuff. The beauty of this sleeve is that you can attach the cuff with the sleeve flat, which is easier than attaching in a circle.

**SERGER TIP:** You can also use your serger for an even easier sleeve. Easy as 1,2,3 tip from the Palmer/Pletsch book Sewing with Sergers.

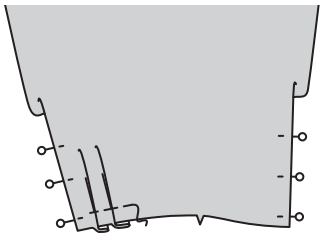
**45.** Snip SLEEVE (9) 3/8" (1cm) into seam allowance 1/4" (6mm) above upper large dots on each sleeve.



**46.** Press under 1/4" (6mm) on sleeve edges, from upper dot to lower edge. Press under again 3/8" (1cm); pin.



**47.** To make pleats in sleeve, on outside, crease along solid lines. Bring creases to broken lines. Pin. Baste edge of each pleat for 1-1/2" (3.8cm) and then across lower edge. Press lightly.

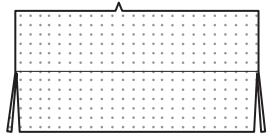


CUFF

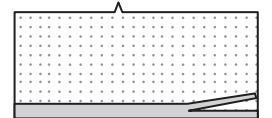
**48.** Fold CUFF (10) on foldline, wrong sides together; press.



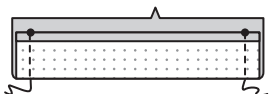
**PRO TIP:** For medium weight fabrics, trim 1/8" (3mm) off edges of underside of cuff to nothing at the fold. With the underside smaller, the seams won't roll to the outside when the cuff is around your wrist.



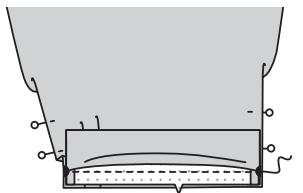
**49.** Press under 5/8" (1.5cm) on long unnotched edge of cuff. Trim pressed-under edge to 3/8" (1cm).



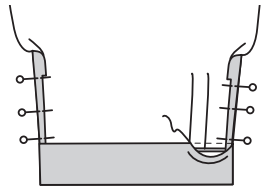
**50.** With RIGHT sides together, fold cuff along foldline. Sew ends. Trim seam allowances.



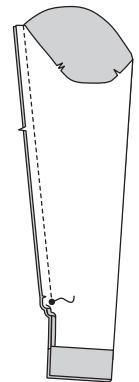
**51.** Turn cuff to right side and press. Pin and sew cuff to sleeve, matching notches and large dots. Place cuff edges slightly over edge of sleeve to avoid a pucker. Fold pressed-under edge and cuff end seam allowances out of the way. Stitch.



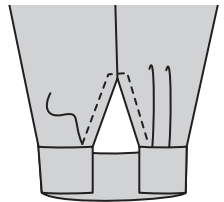
**52.** If you followed the **PRO TIP** above, the upper edge of cuff will have a bubble in it. Trim seam allowances to 1/4" (6mm). Press seam allowances toward cuff. Pin pressed-under edge of cuff along seam line on wrong side of sleeve. **SLIPSTITCH** in place.



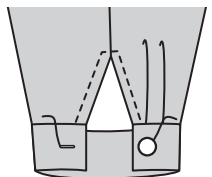
**53.** Stitch sleeve seam, from upper edge to large dot. **FINISH** seam allowances above opening and press open.



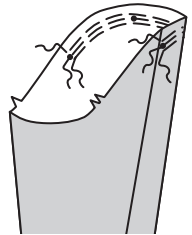
**54.** **TOPSTITCH** around sleeve openings.



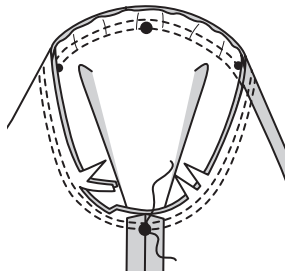
**55.** Make buttonhole in cuffs at markings. Sew button to remaining marking.



**56.** Baste sleeve cap between outer small dots using 3.5-4mm stitch length on seam line and 1/8" (3mm) away on each side. Pull up on bobbin threads to ease.

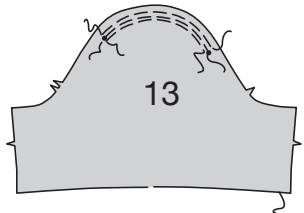


**57.** Pin sleeves to armholes, RIGHT sides together, matching small dots and large dot to side seams. If you have a forward shoulder, match the center small dot to the new dot marked on the yoke. There is just 1" (2.5cm) of ease in the cap. Spread ease evenly until cap looks smooth. Sew sleeve to armhole. Sew another row of stitching 1/4" (6mm) away and trim close to second stitching, or serge, trimming off 1/4" (6mm). Press seam allowances to smooth them out.

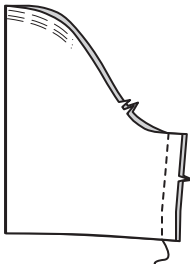


SLEEVE B

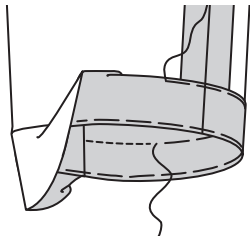
**58.** Baste sleeve cap between outer small dots using 3.5-4mm stitch length on seam line and 1/8" (3mm) away on each side.



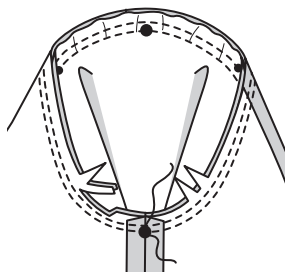
**59.** Stitch seam of SLEEVE (13); press open.



**60.** Turn up a 1-1/4" (3.2cm) hem on lower edge of sleeve. Baste close to fold. Press under 1/4" (6mm) on raw edge; press. Baste close to inner pressed edge. **TOPSTITCH** hem along upper basting.

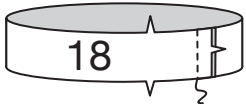


**61.** With RIGHT sides together, pin sleeve into armhole edge, matching notches, underarm seams and dots. Adjust ease. Baste. Stitch. Stitch again 1/4" (6mm) away in seam allowances. Trim close to second stitching. Press seam allowances flat. Turn seam allowances toward sleeve.

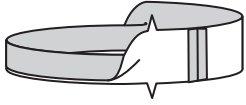


ARMHOLE FACING C

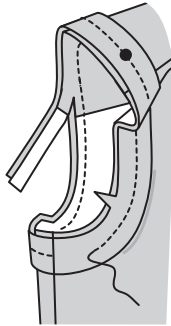
**62.** .Stitch ends of ARMHOLE FACING (18) together, matching notches. Press open and trim to 1/4" (6mm).



**63.** With wrong sides together, fold armhole facing in half lengthwise and press lightly.



**64.** Pin facing to armhole, matching notches, underarm seams and dots. Baste. Stitch. Trim seam allowances.



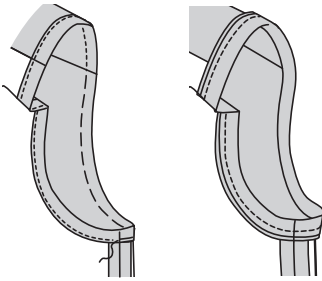
**SERGER TIP:** Serge this seam to trim and baste in one step.

TWO ARMHOLE FINISHING OPTIONS

**65. As a facing:** Press to the inside along stitching line. Clip curves as necessary to lie flat. From the wrong side, stitch along folded edge of facing to hold it in place.

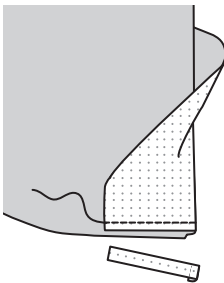
OR

**As a band:** For a band-look and a slightly wider shoulder, press facing away from armhole.

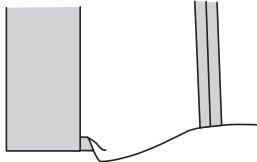


HEM VIEWS A, B, C

**66.** Turn lower edge of self-facings to outside on foldlines. Stitch across facings 5/8" (1.5cm) above raw edge. Trim as shown.



**67.** Turn facings to inside again and press.

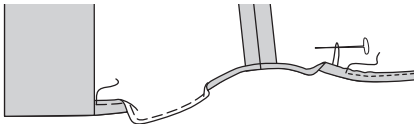


VIEWS A, B-SHIRT TAIL HEM WITH CURVES

**68.** To ease the curved areas, stitch the entire hem raw edges from the right side 1/4"(6mm) from the edge with a 3.5 mm stitch length to help you ease.

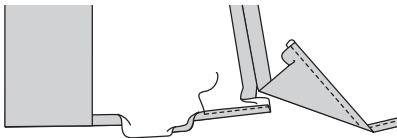
Press under 1/4" (6mm) on the line of stitching. Turn up 3/8" (1cm) more and pin to ironing board. Pull up the bobbin thread from the wrong side with a pin to ease the curves to fit. (If the bobbin thread was on the right side of the fabric, you'd see loops.)

Press carefully between the pins. Stitch along the fold from the wrong side.

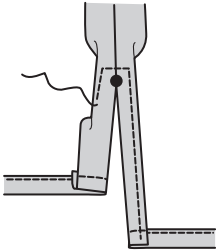


VIEW C-SHIRT WITH SIDE SLITS

**69.** Turn up hem 1/4" (6mm), then another 3/8" (1cm); press. Pin to hold in place. Stitch 1/4" (6mm) from lower edge.



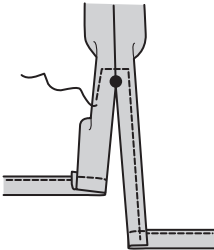
**70.** After hemming the bottom edge, turn under 1/4" (6mm), beginning 1/2" (1.3cm) above the slit. Press and pin. Turn under 1/4" (6mm) again. Press. Stitch along the edges from the bottom to 1/4" (6mm) above the dot. Pivot and stitch to other edge. Pivot and stitch to lower edge.



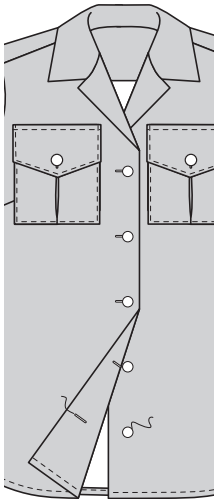
BUTTONHOLES AND BUTTONS

**FIT Tip:** Prevent gapolis by trying on the shirt and marking your bust level. You'll want a button there!

**QUICK Tip:** Use GUIDE FOR BUTTONHOLES (11) to make the spacing easy. The curved upper edge is placed against the neck seamline. The distance from front edge to buttonhole is an even 1/2" (1.3cm). Put it along the front edge of shirt. The buttonholes are spaced 3-1/2" (9cm) apart. Move the guide up or down and mark one buttonhole at your bust level. Then mark additional buttonholes above and/or below the bust level. Some people may prefer to have one buttonhole above bust level. It is optional.



**71.** Make buttonholes in right front at markings. Lap right front over left, matching centers. Using buttonholes as a guide, make button markings on left front. Sew buttons to markings.



FRANÇAIS

AJUSTAGE ET COUTURE PARFAITE  
D'UNE CHEMISE SPORT

Une chemise sport simple est la meilleure façon d'apprendre à ajuster. On l'utilise dans nos ateliers de couture. Cette chemise comprend plusieurs détails de mode interchangeables pour nous amuser ! La chemise à un empiècement que nous avons rallongé de 5 cm dans le devant pour avoir des fronces parfaites (**modèle C**) ; à finition d'encolure du dos de haute couture ; des poches interchangeables facultatives ; **modèle A** avec instructions pour manche à "patte de fermeture facile à faire"/poignet.

**Cette chemise comprend des astuces pour gagner du temps de Palmer/Pletsch comme celui-ci :**

**Quick Tip** – marquez à petits coups pour aller plus vite et être plus précis au moment de couper. Faites des petits coups à 3 mm – 6 mm dans le bord coupé à travers le centre de l'encoche ou vers les cercles. Assurez-vous de faire les petits coups sur la taille correcte. Marquez aussi à petits coups les milieux devant, les dos et les lignes de pliure. Maintenant coïncider les pièces sur le tissu sera facile.

APPRENEZ VOUS-MEME À AJUSTER AVEC  
LA MÉTHODE D'AJUSTAGE DU PATRON DE  
PALMER/PLETSCH

Ne pas perdre du temps en cousant un vêtement qui ne s'ajuste pas ! Ajuster le patron avant de couper. Pour modifier facilement, nous avons placé des lignes de modification sur le patron pour la plupart des ajustements courants. Suivre les étapes dans les instructions. Pour plus de modifications, même celles qu'on n'a pas compris, reportez-vous à notre livre The Palmer/Pletsch Complete Guide to Fitting (Guide complète de l'ajustage de Palmer/Pletsch) sur [www.palmerpletsch.com](http://www.palmerpletsch.com). Si vous avez une poitrine TRÈS grande, il se peut que vous aimiez regarder la classe en vidéo « Full Busted ? » (Poitrine grande ?), maintenant disponible en streaming. Vérifier sur le site web et le blog de la nouvelle chemise sport.

D'abord, acheter la taille correcte du patron

Les patrons sont réalisés pour la taille de bonnet B. Pour éliminer la variable de la taille de bonnet, on mesurera seulement ce que Ebenezer Butterick nous a appris en 1873. On l'appelle la poitrine haute. Ça doit être une mesure de peau sans ampleur. Mesurer votre poitrine haute et utiliser cette mesure au lieu de la ligne de poitrine sur le tableau de mesures. (Mesurer au-dessus de la poitrine dans le devant et au-dessous des omoplates dans le dos—FERMEMENT !). Si vous êtes dans la taille correcte, utilisez-la. Si vous êtes entre deux tailles, achetez la plus petite. Si vous savez que votre dos est large, utilisez la taille plus petite et faites une modification de dos large.

Joyeuse couture !

L'ESSAYAGE INCORPORÉ

Les lignes de modification sont imprimées sur le patron comme illustré.

PRÉPARER LE PAPIER DU PATRON

Presser le papier avec un fer sec au réglage LAINE. Recouper autour du papier de patron À L'EXTÉRIEUR de la ligne de coupe noire pour votre taille. Marquer les lignes de piqûre. Les coutures latérales sont de 2.5 cm.

En utilisant du Ruban Scotch Magic de 1.3 cm, adhérer les emmanchures du devant et dos et la ligne d'encolure du dos à l'INTÉRIEUR de la ligne de piqûre pour éviter que le papier se déchire lors de l'essayage. Adhérer toujours sur l'endroit et presser avec un fer à repasser sur l'envers. Utiliser des petits morceaux de ruban adhésif autour des courbes, en les superposant. Cranter les courbes jusqu'au ruban. NE PAS COUPER LE RUBAN. Tirer légèrement sur le papier pour confirmer qu'il est bien adhérent.

**QUICK TIP** – utilisez le papier de modification PERFECT PATTERN PAPER de Palmer/Pletsch pour remplir les ouvertures une fois les ajustements faits. C'est un papier à grilles qui fait plus facile la modification pour rallonger ou ajouter de la largeur également. Il a le même poids que le papier du patron, donc il ne sera pas trop lourd.

L'ESSAYAGE DU PATRON N'EST PAS UNE  
MÉTHODE DE CONJECTURE !

Essayez le papier. Ce que vous regardez vous l'obtiendrez ! RÈGLE : d'abord ajustez UNIQUEMENT ce qui affecte les futures modifications. Suivez l'ordre !

AJUSTER LE DOS AVANT D'AJUSTER LE  
DEVANT ! DOS LARGE À EMPIÈCEMENT

Épingler le dos sur l'empiècement, en faisant coïncider les encoches et en épinglant les plis sur les **Modèles A et B**. Ayant la couture d'emmanchure dos sur le pli de votre bras, où vous aurez la couture de manche, vérifier pour confirmer si le milieu du dos de la chemise est sur le milieu du dos de votre corps. Sinon, mesurer la distance, couper et étendre cette quantité de la ligne de modification de dos large. Faire le(s) plis(s) plus profonds pour ajuster à l'empiècement.

Peut-être pour le **modèle C** il ne faut pas cette modification parce que sans manches il ne faut pas de l'aisance. Vous décidez.

DOS HAUT ROND

Si la couture d'encolure dos n'arrive pas à la base de votre cou (où se place un collier normalement), couper sur les lignes horizontales et verticales en faisant des charnières sur les intersections de la couture. La ligne verticale se superposera au-dessous de la ligne de couture de l'encolure. Lever la partie supérieure de 6 mm à 1.5 cm. Ajouter du papier.

DOS BAS ROND

Si vous avez un dos très rond, faire d'abord le dos haut rond et le reste sur la partie arrondie basse. Ajouter de la longueur sur l'empiècement et le dos en épinglant une couture de 3 mm au niveau du milieu du dos, en amenuisant sur la couture d'emmanchure. Essayer pour vérifier l'ajustage. Ajouter du papier pour créer un rentré uniforme de 1.5 cm.

ÉPAULES CARRÉES OU TOMBANTES

**ÉPAULES CARRÉES** : couper et étendre au niveau du cercle de l'épaule sur l'empiècement à zéro sur la ligne d'encolure. Lever la même quantité du dessous de bras.

**ÉPAULES TOMBANTES** : si vos épaules tombent plus ou moins que le patron, changer la tombée pour l'ajuster à votre corps. Il faut l'ajuster maintenant car il affectera les pinces horizontales de la poitrine. Couper et superposer au niveau du cercle de l'épaule sur l'empiècement à zéro sur la ligne d'encolure. Baisser la même quantité du dessous de bras.

POITRINE GRANDE – DÉTERMINER LA  
QUANTITÉ

Plier la parementure intégrée du patron vers l'intérieur sur la ligne de pliure et épingler les pièces du patron ensemble le long des lignes de couture. Essayer le patron pour déterminer la largeur nécessaire dans la partie de la poitrine. Ayant le bras légèrement levé, tirer fermement sur le patron du milieu du dos jusqu'au milieu du devant. Baisser le bras pour fixer le patron. Mesurer depuis le milieu du devant du patron jusqu'au milieu du devant de votre corps. CELLE-CI est la quantité nécessaire à ajouter. Ne pas trop ajouter. Le patron sera confortable, mais il sera un peu plus grand dans le tissu. En plus, vous aurez des coutures latérales de 2.5 cm si nécessaire.

**Fit Tip** – si la chemise arrive à votre milieu du devant mais il y a une ouverture sur l'emmanchure, ajoutez 1.3 cm à la largeur de la poitrine pour lisser l'emmanchure.

**Fit Tip** – pour le **modèle C** sans manches, s'il se gonfle trop en montrant la peau près de l'emmanchure devant inférieur, utilisez la Ligne 1a et suivez les instructions de la modification "Y-Bust" dans le Guide complète d'ajustage.

Enlever le patron et toutes les épingles et presser avant de modifier.

**Étape 1.** Couper sur la ligne 1 du bord inférieur jusqu'à, mais pas à travers, la ligne de couture d'emmanchure sur les deux côtés. De cette façon l'emmanchure ne sera pas trop large au moment d'étendre le patron. Cependant, les rentrés se superposeront.

**Étape 2.** Fixer le patron sur le fond de découpe, ayant les épingles en angle comme illustré.

**Étape 3.** Étendre le patron jusqu'à ajouter la quantité de largeur nécessaire sur la flèche. Fixer le devant et l'emmanchure.

**Étape 4.** Couper sur la Ligne 2, jusqu'à, mais pas à travers, la Ligne 1. Baisser la partie au-dessous de la pince jusqu'à ce que les bords coupés de la partie inférieure de la Ligne 1 soient parallèles. Fixer cette partie.

**Étape 5.** Couper sur la Ligne 3 et baisser jusqu'à ce que les bords inférieurs soient au même niveau. Fixer comme illustré.

**Étape 6.** Insérer le papier de modification et l'adhérer sur place.

#### CHECK FIT

Épinglez ensemble les pièces du patron. Pour les modèles A, B, vous aurez une pince horizontale plus profonde où la Ligne 2 s'ouvre. Utilisez les lignes de piqure originales. Pour le modèle C, l'ouverture sur la ligne 2 devient une pince.

Essayer. Le devant arrive au milieu du devant et l'ouverture de l'emmanchure disparaît.

#### PINCES

Déplacer les pinces horizontales si elles ne sont pas vers la pointe de votre poitrine. OU, simplement épingler de nouveau les pinces pour qu'elles soient vers la poitrine, mais arrêter environ à 2 cm - 2.5 cm à l'opposé de la pointe.

#### LARGEUR DE LA TAILLE/HANCHES

Le milieu du devant et le milieu du dos doivent arriver au milieu du devant et milieu du dos de votre corps dans la partie de la taille et des hanches.

Si vous avez besoin de plus de largeur ou si vous voulez plus d'ampleur, relâcher les côtés en utilisant des rentrés de 2.5 cm. Ou s'il vous faut plus, ajouter un morceau de Papier de patron sur les côtés pour pouvoir travailler.

Essayer de nouveau et ajuster aux épingles la taille et les hanches. Enlever et pendant qu'il est épinglé encore, marquer les épingles à travers les deux épaisseurs du papier. Enlever les épingles et ajouter assez du papier pour créer des rentrés uniformes de 2.5 cm. Ceci évite une catastrophe d'ajustage sans tenir compte du tissu utilisé.

#### DOS CAMBRÉ/PLAT

Si votre couture latérale est vers le devant et le patron accroche plus long au niveau du milieu du dos, amener les lignes de modification imprimées sur le patron ensemble jusqu'à zéro sur la couture latérale pour raccourcir le milieu du dos.

Au moment de couper, faire coïncider la partie supérieure et la partie inférieure du papier avec la pliure. Ne vous inquiétez pas qu'elle ne touche pas la pliure où le rempli se trouve.

### ÉPAULE EN AVANT

L'emploi d'ordinateurs et le fait d'être assise à son bureau ont contribué à un nouveau phénomène pour tous les âges, l'épaule en avant. Si vos vêtements ne restent pas sur vos épaules, vous êtes une candidate. Regardez la couture de votre épaule.

Cet empiècement à un cercle sur l'emmanchure en marquant l'épaule. Simplement déplacer le cercle vers le devant de 6 mm à 1.5 cm jusqu'à ce qu'il soit sur le centre de votre bras. Faire coïncider le cercle du centre sur la tête de manche avec le nouveau cercle.

### BRAS FORTS

Épingler ensemble la manche et essayer. Si vous ne pouvez pas pincer 2.5 cm, il faut plus de largeur sur la partie supérieure du bras.

#### MANCHE LONGUE A

Couper sur les lignes de modification horizontales et verticales. Couper toujours jusqu'aux lignes de couture et à travers le rentré sur les lignes de couture pour créer des "charnières". Étendre la manche la quantité nécessaire. Les bords coupés horizontaux se superposeront. Essayer de nouveau pour vérifier l'ajustage. Si vous avez élargi la manche plus de 2.5 cm, ajouter un rentré plus large sur la partie supérieure de la tête seulement si nécessaire pour éviter traîner les lignes sur la manche finie. Si vous avez étendu 3.8 cm, ajouter 1 cm à la hauteur de la tête.

#### MANCHE COURTE B

Couper sur les lignes comme illustré et étendre la quantité nécessaire. Pour cette manche courte, ajouter le nécessaire tout autour jusqu'au bord de l'ourlet. Insérer le papier et adhérer sur place. Insérer du papier. Adhérer sur place et essayer pour vérifier la largeur. Ajouter sur la hauteur de la tête comme ci-dessus si nécessaire.

**BRAS ÉTROITS :** Pour les bras étroits, pousser sur les côtés. La coupe verticale se superposera.

### PLANS DE COUPE

⊕ Indique: pointe de poitrine, ligne de taille, de hanches et/ou avantbras. Ces mesures sont basées sur la circonférence du vêtement fini. (Mesures du corps + Aisance confort + Aisance mode) Ajuster le patron si nécessaire.

Les lignes épaisses sont les LIGNES DE COUPE, cependant, des rentrés de 1.5cm sont compris, sauf si indiqué différemment. Voir EXPLICATIONS DE COUTURE pour largeur spécifiée des rentrés.

Choisir le(s) plan(s) de coupe selon modèle/largeur du tissu/taille. Les plans de coupe indiquent la position approximative des pièces et peut légèrement varier selon la taille du patron.

Les plans de coupe sont établis pour tissu avec/sans sens. Pour tissu avec sens, pelucheux ou certains imprimés, utiliser un plan de coupe AVEC SENS.

ENDROIT DU PATRON	ENVERS DU PATRON	ENDROIT DU TISSU	ENVERS DU TISSU

**S/T** = SIZE(S)/TAILLE(S)  
\* = WITH NAP/AVEC SENS  
**S/L** = SELVAGE(S)/LISIÈRE(S)  
**AS/TT** = ALL SIZE(S)/TOUTES TAILLE(S)  
\*\* = WITHOUT NAP/SANS SENS  
**F/P** = FOLD/PLIURE  
**CF/PT** = CROSSWISE FOLD/PLIURE TRAME

Disposer le tissu selon le plan de coupe. Si ce dernier indique...

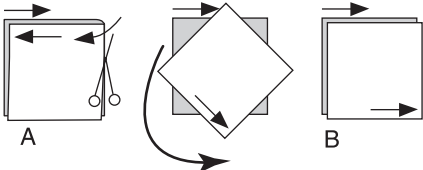
DROIT FIL—A placer sur le droit fil du tissu, parallèlement aux lisières ou au pli. Pour plan "avec sans," les flèches seront dirigées dans la même direction. (Pour fausse fourrure, placer la pointe de la flèche dans le sens descendant des poils.)

SIMPLE EPAISSEUR—Placer l'endroit sur le dessus. (Pour fausse fourrure, placer le tissu l'endroit dessous.)

#### DOUBLE EPAISSEUR

AVEC PLIURE—Placer endroit contre endroit.

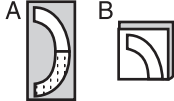
✱ SANS PLIURE—Plier le tissu en deux sur la TRAME, endroit contre endroit. Couper à la pliure, de lisière à lisière (A). Placer les 2 épaisseurs dans le même sens du tissu, endroit contre endroit (B).



PLIURE—Placer la ligne du patron exactement sur la pliure NE JAMAIS COUPER sur cette ligne.

Si la pièce se présente ainsi...

• Couper d'abord les autres pièces, réservant du tissu (A). Plier le tissu et couper la pièce sur la pliure, comme illustré (B).



★ Couper d'abord les autres pièces, réservant pour la pièce en question. Déplier le tissu et couper la pièce sur une seule épaisseur.

Couper régulièrement les pièces le long de la ligne de coupe indiquée pour la taille choisie, coupant les crans vers l'extérieur.

Marquer repères et lignes avant de retirer le patron. (Pour fausse fourrure, marquer sur l'envers du tissu.)

NOTE: Les parties encadrées avec des pointillées sur les plans de coupe ( a! b! c! ) représentent les pièces coupées d'après les mesures données.

### EXPLICATIONS DE COUTURE

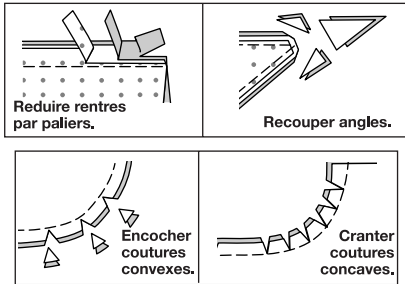
#### RENTRES DE COUTURE COMPRIS

Les rentrés sont tous de 1.5cm, sauf si indiqué différemment.

#### LEGENDE DES CROQUIS

Endroit	Envers	Entoilage
Doublure	Triplure	

Au fur et à mesure de l'assemblage, repasser les rentrés ensemble puis ouverts, sauf si contre indiqué. Pour aplatir les coutures, cranter les rentrés où nécessaire.



### GLOSSAIRE

Les termes techniques, imprimés en **CARACTERES GRAS** au cours de l'assemblage, sont expliqués ci-dessous.

**PIQUER LE BORD/PIQUER AU BORD** – Piquer près du bord fini ou de la couture.

**FINIR** - Piquer à 6 mm du bord non fini et finir avec une des méthodes suivantes : (1) couper aux ciseaux à denteler OU (2) surfiler OU (3) replier le long de la piqure et piquer près de la pliure OU (4) Finir à la surjeteuse.

FACULTATIF POUR LES OURLETS : Si désiré, poser un extra-fort (ruban bordure).

**FRONCER** - Piquer à grands points sur la ligne de couture, puis à 6 mm à l'intérieur du rentré. Tirer les fils canette à l'ajustage.

**POINTS COULÉS** - Glisser l'aiguille dans le bord plié et faire un point au-dessous dans le vêtement, ne prenant qu'un seul fil.

**PIQÛRE DE SOUTIEN** - Piquer dans le rentré à 3 mm de la ligne de couture, soit à 1.3 cm du bord non fini.

**SURPIQUER** – En utilisant le pied presseur comme un guide, sur l'endroit, piquer à 6 mm du bord, de la couture ou d'une autre piqure, ou surpiquer comme spécifié.

**SOUS-PIQUER** – Déplier la parementure ou au-dessous du vêtement ; piquer sur le rentré près de la couture.

### ENTOILAGE

Les entoilages thermocollants à trame sont nos préférés. PerfectFuse Sheer est un entoilage léger ferme, parfait pour les shirtings. Il est tout en polyester, de 152 cm, et il ne faut pas prérétrécir. Suivre les instructions de coupe sur le paquet. Au moment d'utiliser le Perfectfuse Sheer, vous pouvez entoiler les deux pièces du col (7).

**1.** Faire adhérer l'ENTOILAGE (2) sur l'envers du DEVANT (1) OU (14). Faire adhérer l'ENTOILAGE sur l'envers d'une pièce du COL (7). Pour le **modèle A**, faire adhérer l'ENTOILAGE sur l'envers de deux RABAT (4) et POIGNET (10).

**NOTE** : Ne pas recouper les coins de l'entoilage. Le thermocollant aide au repassage et renfort les coins au moment de recouper près de la piqure.

**Pour le modèle A** : on applique de l'entoilage thermocollant sur tout le poignet parce que la plupart des shirtings sont légers. Si votre tissu est plus épais, faire adhérer uniquement sur la moitié supérieure du poignet.

### DEVANT

**PRO TIP** : faites une piqure de soutien sur les coutures d'encolure du devant à 1.3 cm de la couture d'empiècement sur le bord de la parementure intégrée. On fera une **PIQÛRE DE SOUTIEN** sur la ligne d'encolure d'empiècement après faire la technique de finition.

**FIT TIP** : essayez pour vérifier l'ajustage avant de coudre. Épinglez l'empiècement sur les coutures de 1.5 cm du devant et dos. Épinglez les coutures latérales sur 2.5 cm. Les pinces de la poitrine sont vers votre pointe ? Sinon, marquez la pointe avec une épingle et positionnez de nouveau l'angle des pinces pour leur diriger vers la pointe, mais arrêtez à 2.5 cm.

**2. MODÈLES A, B** : piquer la pince sur le DEVANT (1). Presser la pliure de pince vers le bas.

**PRO TIP** : pour les pinces profondes causées par une modification de poitrine grande, après coudre et vérifier, relevez au fer et coupez ou surjetez à 1 cm pour une pince moins visible.

**3. MODÈLE C** : si un ajustement de poitrine grande a été fait sur le DEVANT (14), coudre la pince créée par l'ouverture de la ligne 2. **FRONCER** le bord supérieur du devant entre les encoches.

### MODÈLE A – POCHE PEEK-A-BOO

**4.** Pour former le pli sur l'envers de la POCHE (3), amener les lignes de petits cercles l'une sur l'autre. Coudre des bords supérieur et inférieur jusqu'aux cercles ; piquer au point arrière. Bâtir entre les cercles. Au moment de coudre une poche à pli peek-a-boo, ne pas ouvrir le bâti jusqu'à avoir cousu la poche.

**5.** Presser le pli à plat, en centrant par-dessus la ligne de piqure. Bâtir les bords supérieur et inférieur.

**6. FINIR** le bord supérieur de la poche. Retourner le bord supérieur vers l'extérieur le long de la ligne de pliure ; piquer à travers les extrémités. Égaliser comme illustré.

**7.** Retourner le bord supérieur de la poche vers l'intérieur, en repliant les rentrés restants et les coins en diagonale, presser.

**8.** Surpiquer à 2.5 cm du bord supérieur de la poche pour consolider la parementure.

**9.** Épingler la poche sur le devant, en faisant coïncider les grands cercles pour un meilleur ajustage au moment de porter la chemise. **PIQUER AU BORD** sur le bord des côtés et inférieur.

**FIT TIP** : épinglez les poches sur les devants par-dessus la courbe du coussinet. Essayez la chemise épinglée ensemble. Si vous avez de la poitrine grande, il peut avoir des fronces sous la partie supérieure de la poche. Déplacez les bords supérieurs légèrement vers le milieu de la poche pour mieux ajuster par-dessus la poitrine grande.

**10.** Piquer deux pièces du RABAT (4), ENDROIT CONTRE ENDROIT, en laissant le bord supérieur ouvert ; égaliser la couture.

**11.** Retourner à l'ENDROIT ; presser. Bâtir les bords non finis.

**12. PIQUER AU BORD** sur les bords finis du rabat. Faire la boutonnière sur la marque du rabat.

**13.** Épingler le rabat sur le devant, en plaçant la ligne de couture sur la ligne d'emplacement, en faisant coïncider les petits cercles. Bâtir. Piquer sur la ligne de couture entre les petits cercles. Couper le rentré du rabat à un peu moins de 6 mm, en veillant à ne pas couper le devant.

**14.** Rabattre le rabat ; presser. Surpiquer le bord supérieur du rabat à travers toute l'épaisseur, à 6 mm de la partie supérieure.

**15.** Coudre le bouton sur la poche sous la boutonnière, en maintenant la chemise libre.

### MODÈLE C – POCHE

**16.** Rentrer au fer 6 mm sur le bord supérieur de la POCHE (15).

**17.** Retourner le bord supérieur vers l'extérieur le long de la ligne de pliure. (Rappelez-vous des petits coups.) Piquer les extrémités. Égaliser comme illustré.

**18.** Retourner le bord supérieur de la poche vers l'intérieur, en repliant les rentrés restants et les coins en diagonale. Presser.

**19.** Surpiquer à un peu moins de 2.5 cm de la partie supérieure pour saisir le bord de la parementure.

**20.** Épingler la poche sur chaque devant, en faisant coïncider les grands cercles. (Rapportez-vous au **Fit Tip** de la poche **modèle A**.) **PIQUER AU BORD** sur les bords des côtés et inférieur de la poche, en renforçant les extrémités supérieures, comme illustré.

### DOS

### MODÈLES A, B – PLIS

**21.** Pour former les plis sur l'endroit du DOS (5) ou du DOS (12), plier le long des lignes continues. Amener le pli vers les lignes pointillées. Bâtir près du pli. Bâtir le bord supérieur.

**PRO TIP** : pour les plis plats, droits, bâtissez à la machine les plis à 3.8 cm du bord supérieur du dos. Puis, bâtissez à travers la partie supérieure des plis. Après coudre le dos sur l'empiècement, enlevez le bâti.

