

FABRIC CUTTING LAYOUTS

⊕ Indicates Bustline, Waistline, Hipline and/or Biceps. Measurements refer to circumference of Finished Garment (Body Measurement + Wearing Ease + Design Ease). Adjust Pattern if necessary.

Lines shown are CUTTING LINES, however, 5/8" (1.5cm) SEAM ALLOWANCES ARE INCLUDED, unless otherwise indicated. See SEWING INFORMATION for seam allowance.

Find layout(s) by Garment/View, Fabric Width and Size. Layouts show approximate position of pattern pieces; position may vary slightly according to your pattern size.

All layouts are for with or without nap unless specified. For fabrics with nap, pile, shading or one-way design, use WITH NAP layout.

RIGHT SIDE OF PATTERN	WRONG SIDE OF PATTERN	RIGHT SIDE OF FABRIC	WRONG SIDE OF FABRIC
-----------------------	-----------------------	----------------------	----------------------

S/T = SIZE(S)/TAILLE(S)
 * = WITH NAP/AVEC SENS
 S/L = SELVAGE(S)/LISIÈRE(S)
 AS/TT = ALL SIZE(S)/TOUTES TAILLE(S)
 ** = WITHOUT NAP/SANS SENS
 F/P = FOLD/PLIURE
 CF/PT = CROSSWISE FOLD/PLIURE TRAME

Position fabric as indicated on layout. If layout shows...

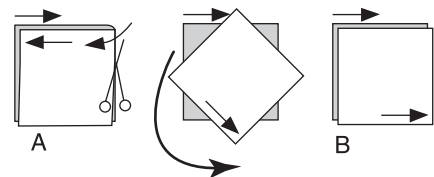
GRAINLINE—Place on straight grain of fabric, keeping line parallel to selvage or fold. ON "with nap" layout arrows should point in the same directions. (On Fur Pile fabrics, arrows point in direction of pile.)

SINGLE THICKNESS—Place fabric right side up. (For Fur Pile fabrics, place pile side down.)

DOUBLE THICKNESS

WITH FOLD—Fold fabric right sides together.

WITHOUT FOLD—With right sides together, fold fabric CROSSWISE. Cut fold from selvage to selvage (A). Keeping right sides together, turn upper layer completely around so nap runs in the same direction as lower layer.



FOLD—Place edge indicated exactly along fold of fabric. NEVER cut on this line.

When pattern piece is shown like this...

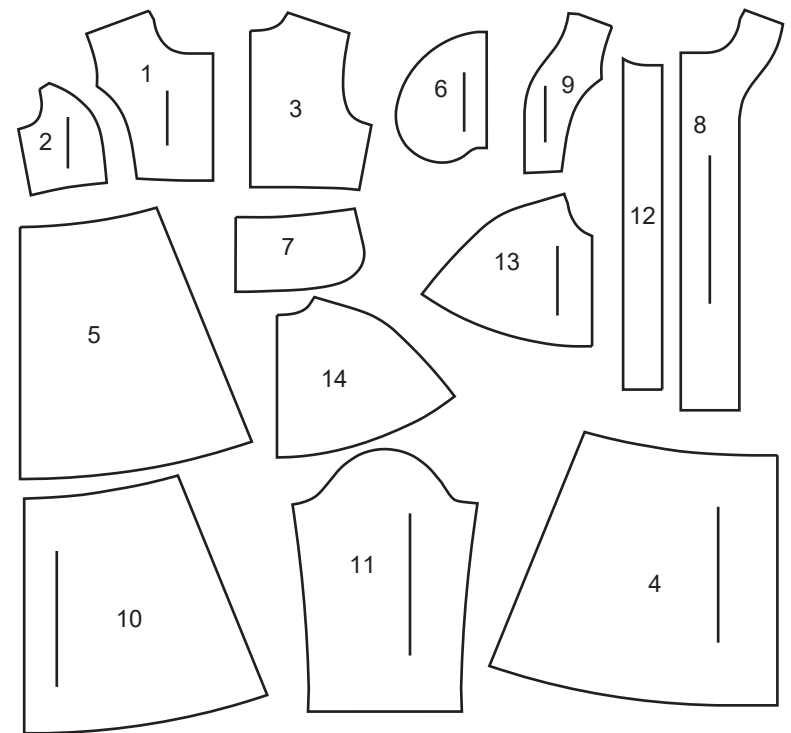
• Cut other pieces first, allowing enough fabric to cut this piece (A). Fold fabric and cut piece on fold, as shown (B).

★ Cut piece only once. Cut other pieces first, allowing enough fabric to cut this piece. Open fabric; cut piece on single layer.

Cut out all pieces along cutting line indicated for desired size using long, even scissor strokes, cutting notches outward.

Transfer all markings and lines of construction before removing pattern tissue. (Fur Pile fabrics, transfer markings to wrong side.)

NOTE: Broken-line boxes (a! b! c!) in layouts represent pieces cut by measurements provided.



- | | |
|--------------------------|----------------------------|
| 1 Bodice Front | 1 Corsage Devant |
| 2 Bodice Side Front | 2 Corsage Côté Devant |
| 3 Bodice Back | 3 Corsage Dos |
| 4 Skirt Front | 4 Jupe Devant |
| 5 Skirt Back | 5 Jupe Dos |
| 6 Pocket | 6 Poche |
| 7 Collar | 7 Col |
| 8 Front Facing | 8 Parementure Devant |
| 9 Bodice Front Lining | 9 Doublure Corsage Devant |
| 10 Skirt Front Lining | 10 Doublure Jupe Devant |
| 11 Sleeve | 11 Manche |
| 12 Guide for Buttonholes | 12 Guide Pour Boutonnières |
| 13 Capelet Front- C | 13 Mini Cape Devant - C |
| 14 Capelet Back- C | 14 Mini Cape Dos- C |

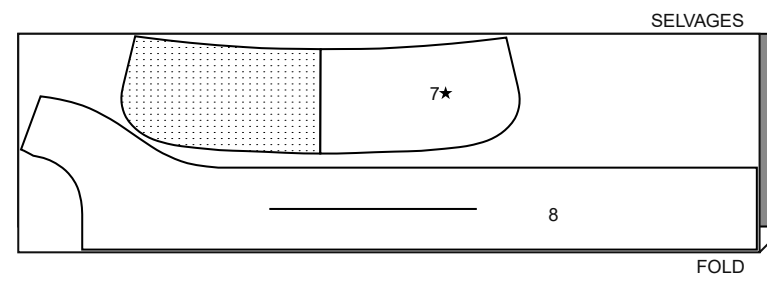
BODY MEASUREMENTS / MESURES DU CORPS

Sizes/Tailles	CHILDREN'S/ENFANT						
	2	3	4	5	6	7	8
Bust/Chest (ins)	21	22	23	24	25	26	27
Waist	20	20½	21	21½	22	23	23½
Hip	—	—	24	25	26	27	28
Bk. Wst Lgth.	8½	9	9½	10	10½	11½	12
T. poitrine (cm)	53	56	58.5	61	63.5	66	68.5
T. taille	51	52	53.5	54.5	56	58.5	59.5
T. hanches	—	—	61	63.5	66	68.5	71
Nuque à taille	22	23	24	25.5	26.5	29	30.5

INTERFACING A,B,C / ENTOILAGE A,B,C

PIECES: 7,8

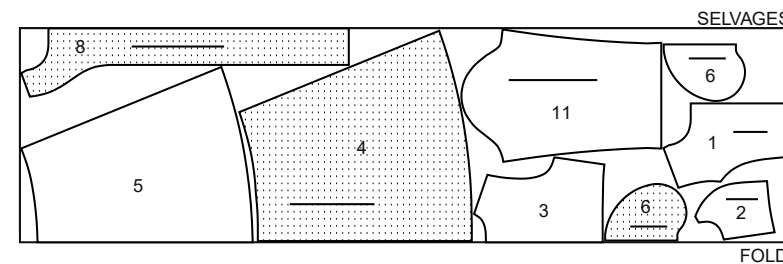
20" (51CM)
 AS/TT



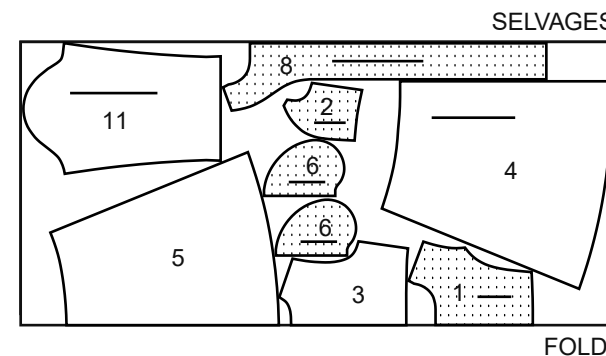
COAT A / MANTEAU A

PIECES: 1,2,3,4,5,6,8,11

45" (115 cm) *
 AS/TT



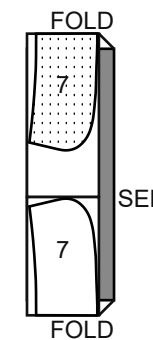
60" (150 cm) *
 AS/TT



CONTRAST COLLAR / COL CONTRASTE

PIECE: 7

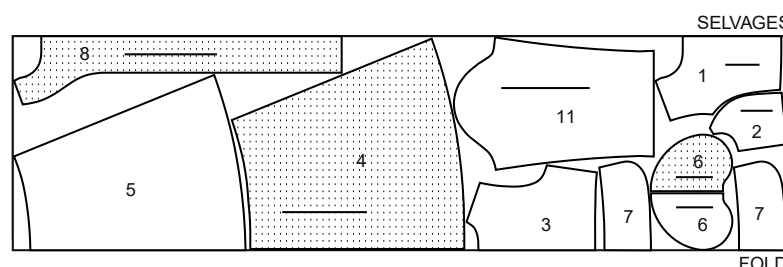
45", 60" (115 cm, 150 cm) *
 AS/TT



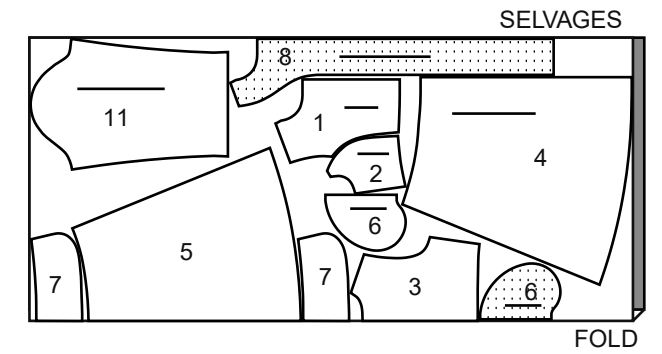
COAT B / MANTEAU B

PIECES: 1,2,3,4,5,6,7,8,11

45" (115 cm) *
 AS/TT



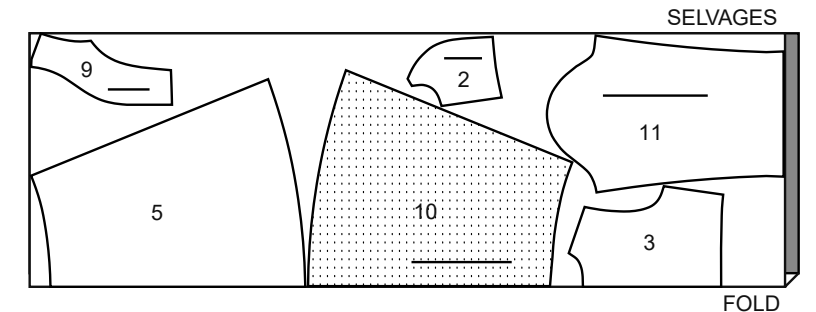
60" (150 cm) *
 AS/TT



LINING A,B / DOUBLURE A,B

PIECES: 2,3,5,9,10,11

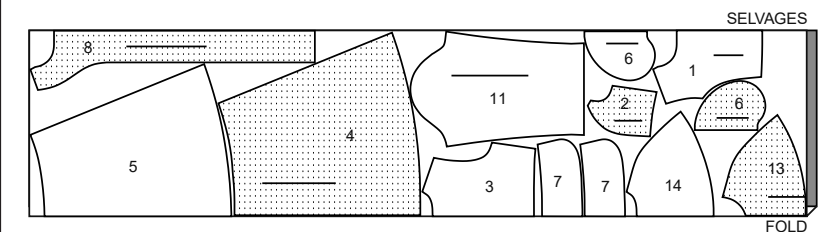
45" (115 cm) **
 AS/TT



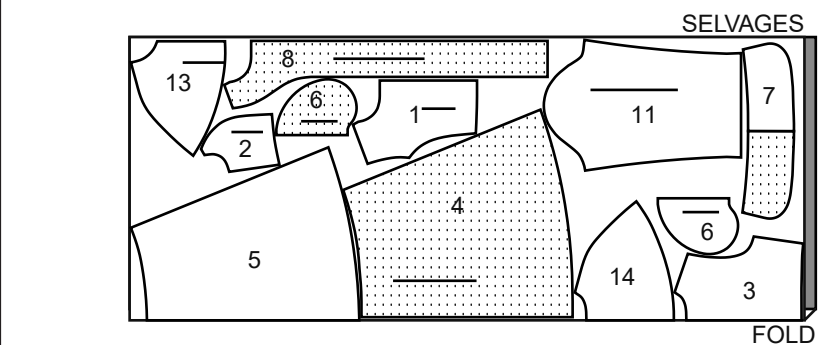
COAT C / MANTEAU C

PIECES: 1,2,3,4,5,6,7,8,11,13,14

45" (115 cm) *
 AS/TT



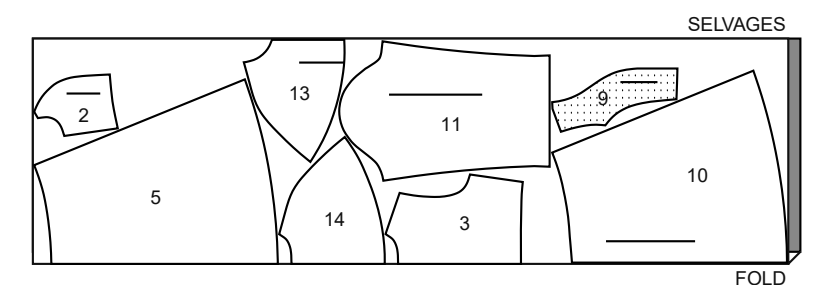
60" (150 cm) *
 AS/TT



LINING C / DOUBLURE C

PIECES: 2,3,5,9,10,11,13,14

45" (115 cm) **
 AS/TT

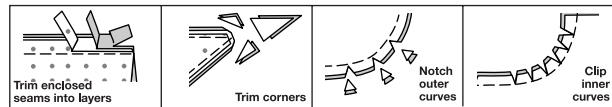


SEWING INFORMATION

5/8" (1.5cm) SEAM ALLOWANCES ARE INCLUDED,
(unless otherwise indicated)
ILLUSTRATION SHADING KEY

Right Side	Wrong Side	Interfacing	Lining	Underlining

Press as you sew. Press seams flat, then press open, unless otherwise instructed. Clip seam allowances, where necessary, so they lay flat.



GLOSSARY

Sewing terms appearing in **BOLD TYPE** in Sewing Instructions are explained below.

SLIPSTITCH - Slide needle through a folded edge, then pick up a thread of underneath fabric.

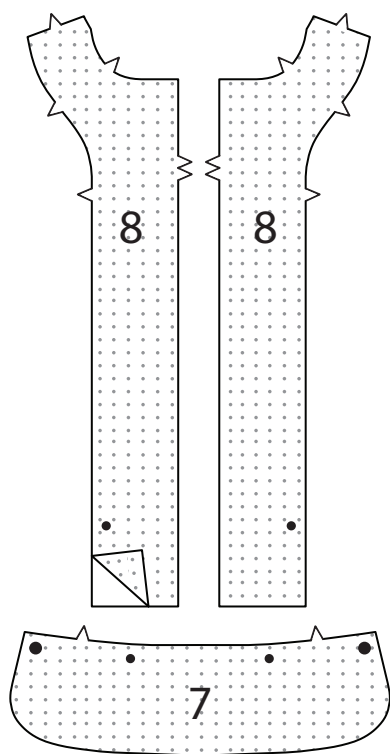
STAYSTITCH - Stitch 1/8" (3mm) from seamline in seam allowance (usually 1/2" (13mm) from raw edge).

UNDERSTITCH - Open out facing or underside of garment; stitch to seam allowance close to seam.

COAT A, B, C

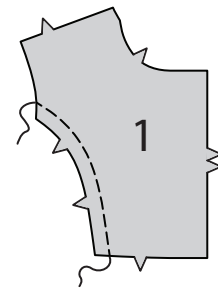
Interfacing

1. Fuse **INTERFACING** to wrong side of each matching **FABRIC** section, following manufacturer's instructions.

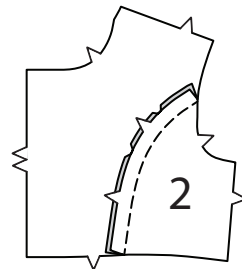


Bodice Front and Back

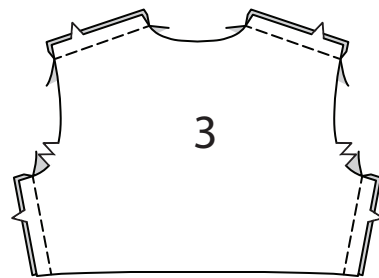
2. **STAYSTITCH** side edges of **BODICE FRONT** (1).



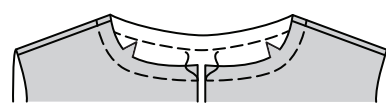
3. With right sides together, pin **BODICE SIDE FRONT** (2), to front matching notches, clipping to stay-stitching if necessary. Baste. Stitch. Press seam toward front.



4. Stitch front to **BODICE BACK** (3) at shoulders and side seams.



5. **STAYSTITCH** neck edge of bodice.

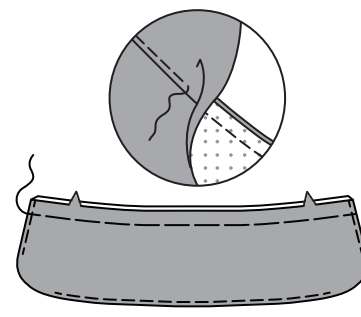


Collar

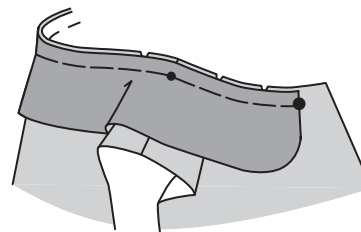
6. Stitch **COLLAR** (7) sections together, leaving notched edge open. Trim.



7. **UNDERSTITCH** collar facing. Turn. Press. Baste raw edges together.

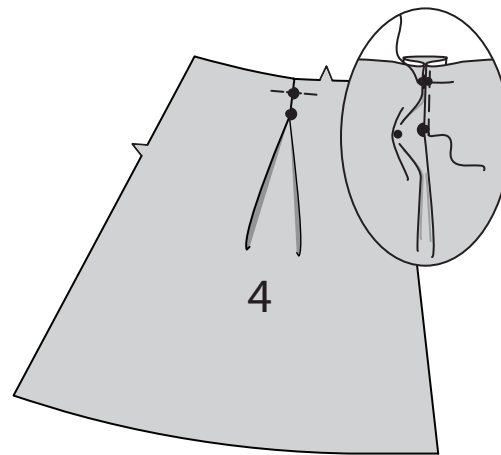


8. Pin collar to coat neck edge matching markings, with interfaced side facing down, clipping jacket where necessary; baste.

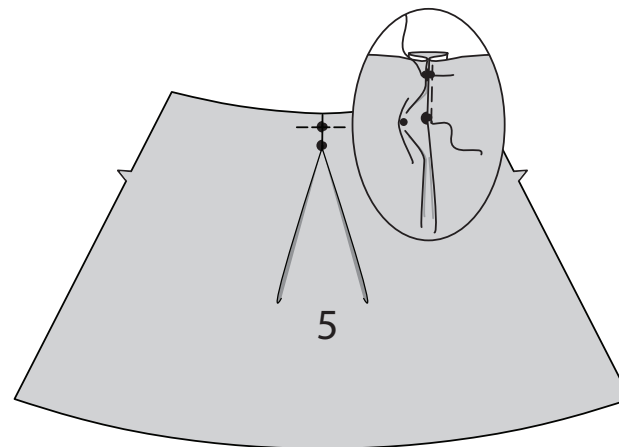


Skirt

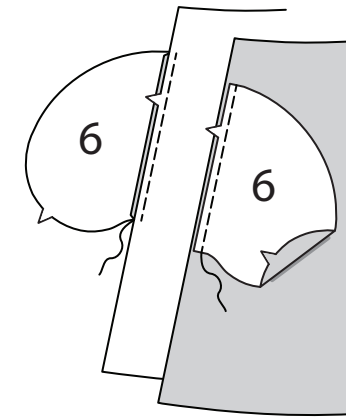
9. To make pleats in **SKIRT FRONT** (4) sections on outside, crease along lines of small circles. Bring creases to lines of large circles; baste. Baste across upper edge. Press.



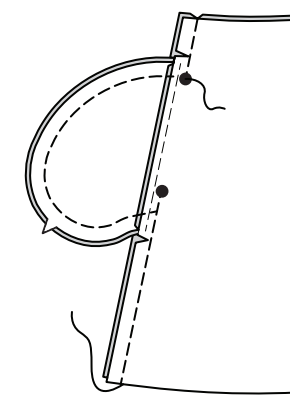
10. Make pleat in **SKIRT BACK** (5) in same manner as for front.



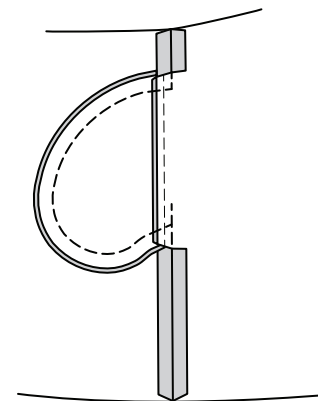
11. Stitch one **POCKET** (6) section to front and back at each side in 1/4" (6mm) seam. Press seams toward pockets.



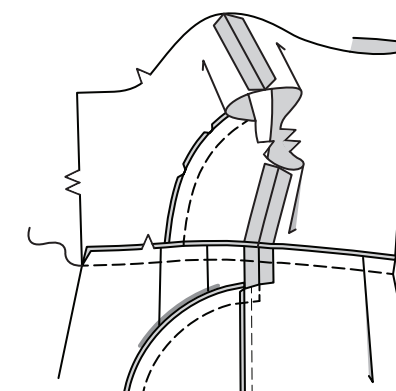
12. Stitch front and back together at sides, leaving open between large dots. Stitch pocket edges together to side seams. Clip back seam allowances above and below pockets.



13. Turn pockets toward front along seamline; press.

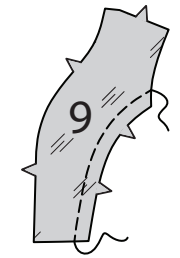


14. With right sides together, pin skirt to lower edge of bodice matching markings, placing pleats at front bodice seams. Stitch. Press seam up.

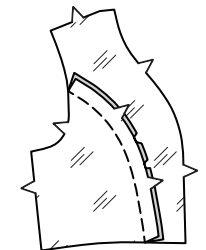


Facing and Lining

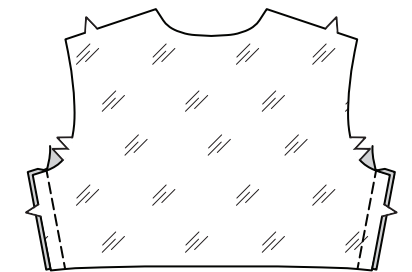
15. **STAYSTITCH** side edges of **BODICE FRONT LINING** (9).



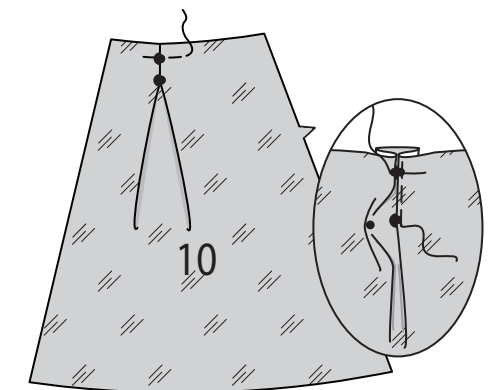
16. With right sides together, pin bodice front to bodice side front **LINING** sections matching markings, clipping to stay-stitching if necessary. Baste. Stitch. Press seam toward front.



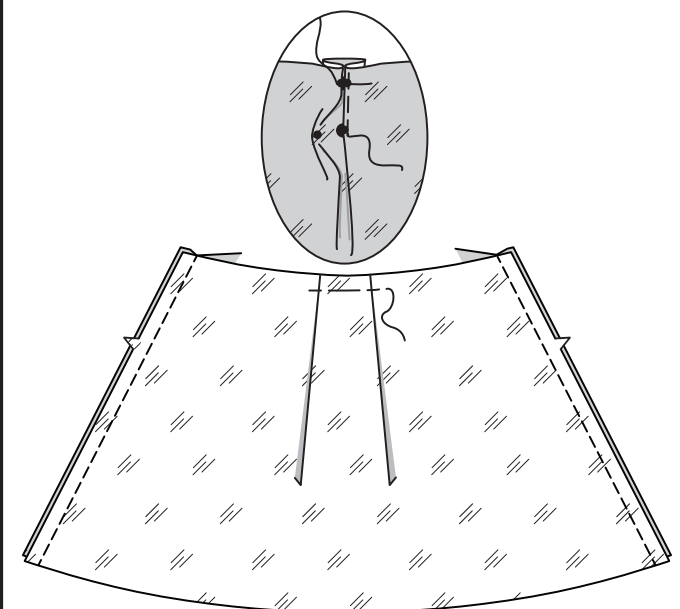
17. Stitch bodice front to back **LINING** sections together at side seams.



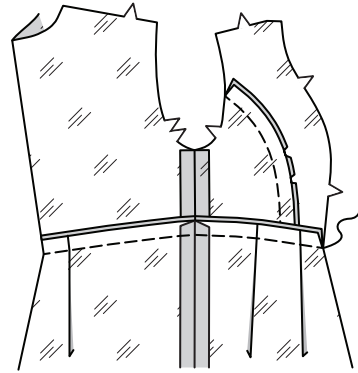
18. To make pleats in **SKIRT FRONT LINING** (10) sections on outside, crease along lines of small circles. Bring creases to lines of large circles; baste. Baste across upper edge OR lower edge. Press.



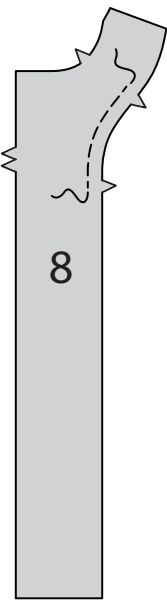
19. Make pleats in back **LINING** same as for front. With right sides together, stitch skirt front **LINING** to skirt back **LINING** at side seams.



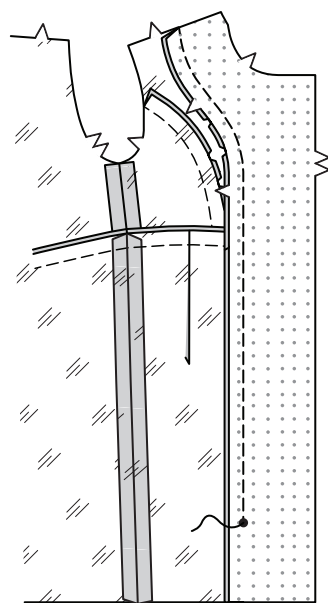
20. Pin skirt lining to lower edge of bodice lining matching seams, placing pleats at front seams. Stitch. Press seam up.



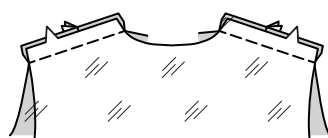
21. STAYSTITCH inner edge of FRONT FACING (8) between notches.



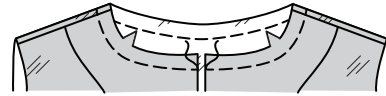
22. With right sides together, pin facing to lining matching notches, clipping to stays-stitching if necessary. Baste. Stitch seam ending at small dot. Press seam away from facing.



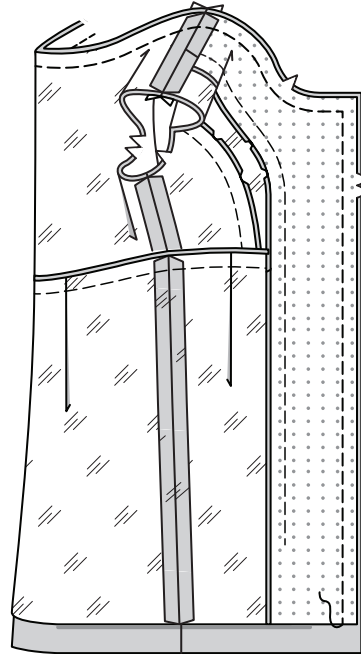
23. Stitch front to back at shoulders.



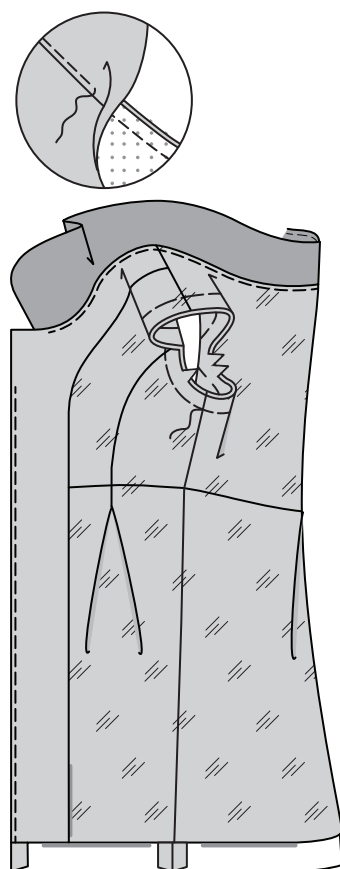
24. STAYSTITCH neck edge of facing and lining.



25. With right sides together, pin facing and lining to coat matching seams and markings. Stitch front opening and neck edges. Trim.

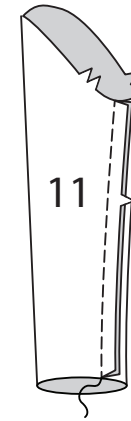


26. UNDERSTITCH lining and facing neck edge as far as possible. Turn facing and lining to inside; press. Baste armhole edges.

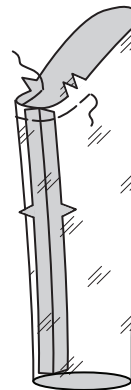


Sleeve

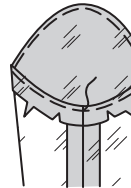
27. Stitch SLEEVE (11) seam.



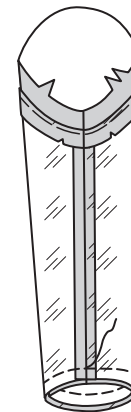
28. Prepare sleeve LINING in same manner as sleeve. **STAYSTITCH** upper edge of sleeve lining below notches.



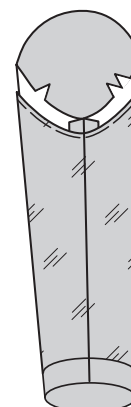
29. Turn in seam allowance on upper edge, clipping where necessary. Baste.



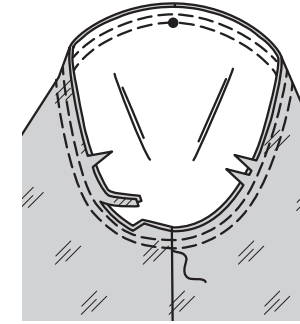
30. With right sides together, pin sleeve lining to sleeve at lower edge. Stitch. Trim.



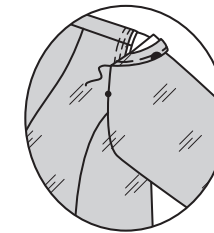
31. Turn sleeve lining to inside, pressing up hem on sleeve.



32. With right sides together, pin sleeve into armhole, placing center small dot at shoulder seam. Baste. Stitch, keeping lining free. Stitch again 1/4" (6mm) away in seam allowances. Trim close to second stitching. Press seam allowances flat. Turn seam toward sleeve.

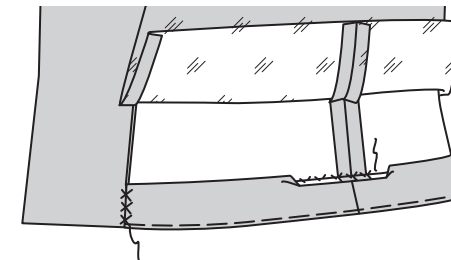


33. Pin sleeve lining to jacket, placing center small dot at shoulder and pressed edge over armhole seam. **SLIPSTITCH** in place.



Finishing

34. Turn up hem. Baste close to fold. Sew hem in place, easing in fullness if necessary. Press. Catchstitch facing to hem.

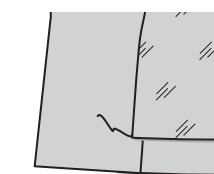


35. Turn in 5/8" (1.5cm) on lower edge of lining; place folded edge 5/8" (1.5cm) below raw edge of hem.

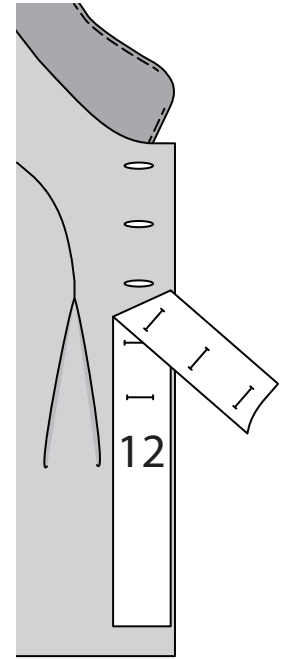
SLIPSTITCH in place.
Note: A pleat will form at lower edge of wearing ease.



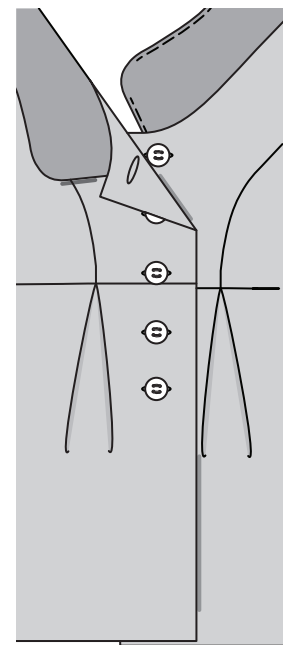
36. SLIPSTITCH remainder of lining to facing.



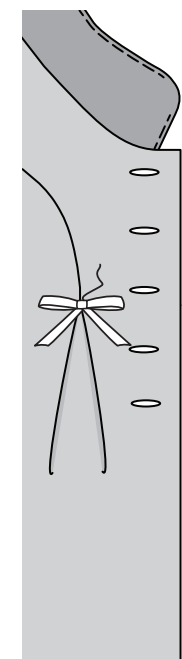
37. Place GUIDE FOR BUTTONHOLE (12) on right front, having edges of tissue even with finished edges of garment, as shown. Transfer markings. Make buttonholes at markings.



38. Lap opening edges, matching centers. Using buttonholes as guides, make button markings on left front. Sew buttons at markings.

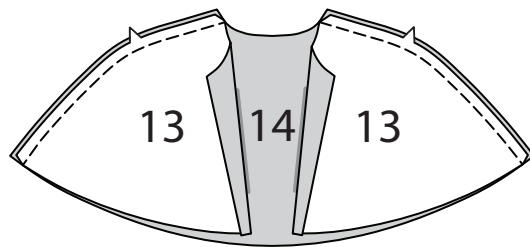


39. View A- Cut two pieces of ribbon each measuring 16" (41cm) long. Tie ribbon into a bow. Hand-tack bow to waistline at pleat, as shown.

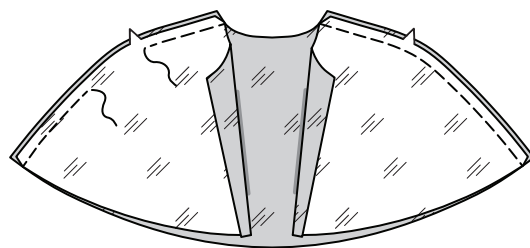


Capelet C

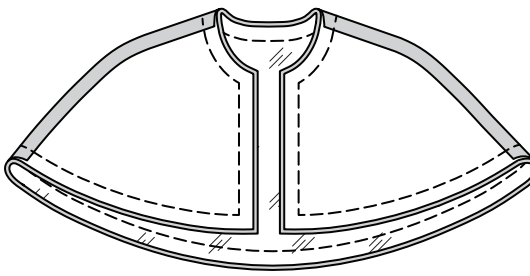
40. With right sides together stitch CAPELET FRONT (13) to CAPELET BACK (14) at side seams.



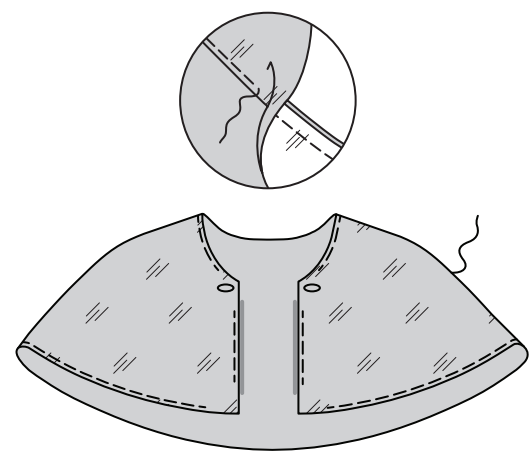
41. Stitch front and back lining sections together at side seams, leaving an opening large enough for turning.



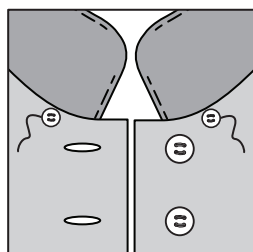
42. With right sides together, pin lining to capelet having raw edges even. Stitch along neck, front and lower edges. Trim.



43. UNDERSTITCH capelet lining as far as possible. Turn lining to inside press. SLIPSTITCH opening closed. Make buttonholes in front at markings.



44. On outside of coat, hand sew buttons to front at markings.



Fasten capelet to coat using buttons, as shown on front of envelope.

FRANÇAIS

PLANS DE COUPE

⊕ Indique: pointe de poitrine, ligne de taille, de hanches et/ou avantbras. Ces mesures sont basées sur la circonférence du vêtement fini. (Mesures du corps + Aisance confort + Aisance mode) Ajuster le patron si nécessaire.

Les lignes épaisses sont les LIGNES DE COUPE, cependant, des rentrés de 1.5cm sont compris, sauf si indiqué différemment. Voir EXPLICATIONS DE COUTURE pour largeur spécifiée des rentrés.

Choisir le(s) plan(s) de coupe selon modèle/largeur du tissu/taille. Les plans de coupe indiquent la position approximative des pièces et peut légèrement varier selon la taille du patron.

Les plans de coupe sont établis pour tissu avec/sans sens. Pour tissu avec sens, pelucheux ou certains imprimés, utiliser un plan de coupe AVEC SENS.

ENDROIT DU PATRON	ENVERS DU PATRON	ENDROIT DU TISSU	ENVERS DU TISSU
-------------------	------------------	------------------	-----------------

S/T = SIZE(S)/TAILLE(S)
* = WITH NAP/AVEC SENS
S/L = SELVAGE(S)/LISIÈRE(S)
AS/TT = ALL SIZE(S)/TOUTES TAILLE(S)
** = WITHOUT NAP/SANS SENS
F/P = FOLD/PLIURE
CF/PT = CROSSWISE FOLD/PLIURE TRAME

Disposer le tissu selon le plan de coupe. Si ce dernier indique...

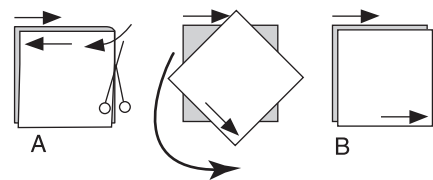
DROIT FIL—A placer sur le droit fil du tissu, parallèlement aux lisières ou au pli. Pour plan "avec sans," les flèches seront dirigées dans la même direction. (Pour fausse fourrure, placer la pointe de la flèche dans le sens descendant des poils.)

SIMPLE EPAISSEUR—Placer l'endroit sur le dessus. (Pour fausse fourrure, placer le tissu l'endroit dessous.)

DOUBLE EPAISSEUR

AVEC PLIURE—Placer endroit contre endroit.

* **SANS PLIURE**—Plier le tissu en deux sur la TRAME, endroit contre endroit. Couper à la pliure, de lisière à lisière (A). Placer les 2 épaisseurs dans le même sens du tissu, endroit contre endroit (B).



PLIURE—Placer la ligne du patron exactement sur la pliure NE JAMAIS COUPER sur cette ligne.

Si la pièce se présente ainsi...

• Couper d'abord les autres pièces, réservant du tissu (A). Plier le tissu et couper la pièce sur la pliure, comme illustré (B).

★ Couper d'abord les autres pièces, réservant pour la pièce en question. Déplier le tissu et couper la pièce sur une seule épaisseur.

Couper régulièrement les pièces le long de la ligne de coupe indiquée pour la taille choisie, coupant les crans vers l'extérieur.

Marquer repères et lignes avant de retirer le patron. (Pour fausse fourrure, marquer sur l'envers du tissu.)

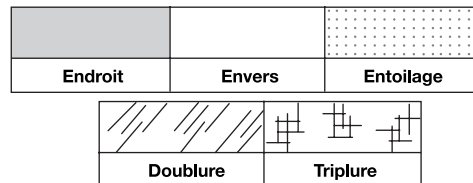
NOTE: Les parties encadrées avec des pointillées sur les plans de coupe (a! b! c!) représentent les pièces coupées d'après les mesures données.

EXPLICATIONS DE COUTURE

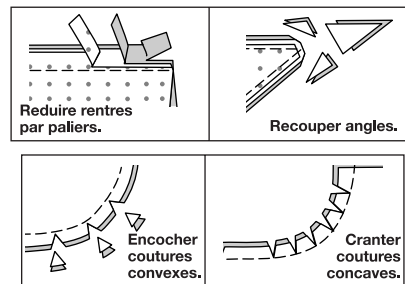
RENTRES DE COUTURE COMPRIS

Les rentrés sont tous de 1.5cm, sauf si indiqué différemment.

LEGENDE DES CROQUIS



Au fur et à mesure de l'assemblage, repasser les rentrés ensemble puis ouverts, sauf si contre indiqué. Pour aplatir les coutures, cranter les rentrés où nécessaire.



GLOSSAIRE

Les termes techniques, imprimés en **CARACTERES GRAS** au cours de l'assemblage, sont expliqués ci-dessous.

POINTS COULÉS - Glisser l'aiguille dans le bord plié et faire un point au-dessous dans le vêtement, ne prenant qu'un seul fil.

PIQÛRE DE SOUTIEN - Piquer dans le rentré à 3 mm de la ligne de couture, soit à 13 mm du bord non fini.

SOUS-PIQUER - Déplier la parementure ou au-dessous du vêtement ; piquer sur le rentré près de la couture.

MANTEAU A, B, C

Entoilage

1. Faire adhérer l'ENTOILAGE sur l'envers de chaque pièce correspondante en TISSU, en suivant la notice d'utilisation.

Corsage Devant et Dos

2. Faire une **PIQÛRE DE SOUTIEN** sur les bords du côté du CORSAGE DEVANT (1).

3. Endroit contre endroit, épingler le CORSAGE CÔTÉ DEVANT (2) sur le devant, en faisant coïncider les encoches, en crantant vers la piqûre de soutien si nécessaire. Bâtir. Piquer. Presser la couture vers le devant.

4. Piquer le devant et le CORSAGE DOS (3) sur les épaules et les coutures latérales.

5. Faire une **PIQÛRE DE SOUTIEN** sur bord de l'encolure du corsage.

Col

6. Piquer ensemble les pièces du COL (7), en laissant le bord à encoche ouvert. Égaliser.

7. **SOUS-PIQUER** la parementure de col. Retourner. Presser. Bâtir ensemble les bords non finis.

8. Épingler le col sur le bord de l'encolure du manteau, en faisant coïncider les marques, avec le côté entoilé vers le bas, en crantant la veste si nécessaire ; bâtir.

Jupe

9. Pour former les plis sur l'endroit des pièces de la JUPE DEVANT (4), plier le long des lignes de petits cercles. Amener les plis vers les lignes de grands cercles ; bâtir. Bâtir à travers le bord supérieur. Presser.

10. Faire le pli sur la JUPE DOS (5) comme décrit pour le devant.

11. Piquer une pièce de la POCHE (6) sur le devant et le dos sur chaque côté en couture de 6 mm. Presser les coutures vers les poches.

12. Piquer le devant et le dos ensemble sur les côtés, en laissant ouvert entre les grands cercles. Piquer les bords de la poche ensemble sur les coutures latérales. Cranter les rentrés du dos au-dessus et au-dessous des poches.

13. Retourner les poches vers le devant le long de la ligne de couture ; presser.

14. Endroit contre endroit, épingler la jupe sur le bord inférieur du corsage, en faisant coïncider les marques, en plaçant les plis sur les coutures du corsage devant. Piquer. Relever la couture au fer.

Parementure et Doublure

15. Faire une **PIQÛRE DE SOUTIEN** sur les bords du côté de la DOUBLURE CORSAGE DEVANT (9).

16. Endroit contre endroit, épingler le corsage devant sur les pièces de la DOUBLURE corsage côté devant en faisant coïncider les marques, en crantant vers la piqûre de soutien si nécessaire. Bâtir. Piquer. Presser la couture vers le devant.

17. Piquer le corsage devant sur les pièces de la DOUBLURE dos ensemble sur les coutures latérales.

18. Pour former les plis sur l'endroit de la DOUBLURE JUPE DEVANT (10), plier le long des lignes de petits cercles. Amener les plis vers les lignes de grands cercles ; bâtir. Bâtir à travers le bord supérieur OU le bord inférieur. Presser.

19. Former les plis sur la DOUBLURE dos comme décrit pour le devant. Endroit contre endroit, piquer la DOUBLURE jupe devant et la DOUBLURE jupe dos sur les coutures latérales.

20. Épingler la doublure de jupe sur le bord inférieur de la doublure de corsage, en faisant coïncider les coutures, en plaçant les plis sur les coutures du devant. Piquer. Relever la couture au fer.

21. Faire une **PIQÛRE DE SOUTIEN** sur le bord intérieur de la PAREMENTURE DEVANT (8) entre les encoches.

22. Endroit contre endroit, épingler la parementure sur la doublure en faisant coïncider les encoches, en crantant vers la piqûre de soutien si nécessaire. Bâtir. Piquer la couture en arrêtant au petit cercle. Presser la couture à l'opposé de la parementure.

23. Piquer le devant et le dos sur les épaules.

24. Faire une **PIQÛRE DE SOUTIEN** sur le bord de l'encolure de la parementure et de la doublure.

25. Endroit contre endroit, épingler la parementure et la doublure sur le manteau, en faisant coïncider les coutures et les marques. Piquer les bords de l'ouverture du devant et de l'encolure. Égaliser.

26. **SOUS-PIQUER** le bord de l'encolure de la doublure et de la parementure aussi loin que possible. Retourner la parementure et la doublure vers l'intérieur ; presser. Bâtir les bords de l'emmanchure.

Manche

27. Piquer la couture de MANCHE (11).

28. Préparer la DOUBLURE de manche comme décrit pour la manche. Faire une **PIQÛRE DE SOUTIEN** sur le bord supérieur de la doublure de manche au-dessous des encoches.

29. Replier le rentré sur le bord supérieur, en crantant si nécessaire. Bâtir.

30. Endroit contre endroit, épingler la doublure de manche et la manche sur le bord inférieur. Piquer. Égaliser.

31. Retourner la doublure de manche vers l'intérieur, en relevant l'ourlet au fer sur la manche.

32. Endroit contre endroit, épingler la manche sur l'emmanchure, en plaçant le petit cercle du milieu sur la couture d'épaule. Bâtir. Piquer, en maintenant libre la doublure, puis piquer à 6 mm sur les rentrés. Égaliser près de la seconde piqûre. Presser les rentrés ensemble, puis retourner la couture vers la manche.

33. Épingler la doublure de manche sur la veste, en plaçant le petit cercle du milieu sur l'épaule et le bord pressé par-dessus la couture d'emmanchure. Coudre sur place aux **POINTS COULÉS**.

Finition

34. Relever un ourlet. Bâtir près de la pliure. Coudre l'ourlet sur place, en répartissant l'ampleur si nécessaire. Presser. Coudre aux points de chaussure la parementure sur l'ourlet.

35. Replier 1.5 cm sur le bord inférieur de la doublure ; placer le bord plié à 1.5 cm au-dessous du bord non fini de l'ourlet. Coudre sur place aux **POINTS COULÉS**. **Note :** Un pli d'aisance se formera au bord inférieur.

36. Coudre le reste de la doublure sur la parementure aux **POINTS COULÉS**.

37. Placer le GUIDE POUR BOUTONNIÈRE (12) sur le devant droit, ayant les bords du patron au même niveau que les bords finis du vêtement, comme illustré. Reporter les marques. Faire les boutonnières sur les marques.

38. Superposer les bords de l'ouverture, en faisant coïncider les milieux. En utilisant les boutonnières comme un guide, faire les marques de bouton sur le devant gauche. Coudre les boutons sur les marques.

39. MODÈLE A - Couper deux morceaux de ruban de 41 cm de longueur chacun. Former un nœud avec le ruban. Bâtir à la main le nœud sur la taille au niveau du pli, comme illustré.

Mini Cape C

40. Endroit contre endroit, piquer la MINI CAPE DEVANT (13) et la MINI CAPE DOS (14) sur les coutures latérales.

41. Piquer les pièces de la doublure devant et dos ensemble sur les coutures latérales, en laissant une ouverture assez grande pour retourner.

42. Endroit contre endroit, épingler la doublure sur la mini cape ayant les bords non finis au même niveau. Piquer le long des bords de l'encolure, du devant et inférieur. Égaliser.

43. **SOUS-PIQUER** la doublure de mini cape aussi loin que possible. Retourner la doublure vers l'intérieur ; presser. Coudre l'ouverture fermée aux **POINTS COULÉS**. Faire les boutonnières sur les marques du devant.

44. Sur l'endroit du manteau, coudre à la main les boutons sur les marques du devant. Attacher la mini cape sur le manteau en utilisant des boutons, comme illustré sur le recto de la pochette.