

STOFFSCHNITTEILE

⊕ Es zeigt Busenlinie, Taillenlinie, Hüfte und/oder Bizeps. Maße beziehen sich auf Umfang des fertigen Kleidungsstücks (Körpermaße + Bequemlichkeit des Kleidungsstücks + Bequemlichkeit des Designs). Passen Sie Schnittbogen wenn nötig an.

Die abgebildeten Linien sind **SCHNITTLINIEN**. Es SIND 1,5 cm **NAHTZUGABEN** IM SCHNITTMUSTER BERÜCKSICHTIG, sofern nicht anders angegeben. Sehen Sie die **NÄHANGABEN** für Nahtzugabe.

Der Packungsinhalt enthält Schnittteil(e) gemäß des Kleidungsstückes, der Stoffbreite und Größe. Die Zeichnungen zeigen die ungefähre Position im Schnittmuster; die Position kann je nach Schnittmustergröße variieren.

Der Packungsinhalt enthält Schnittteile für Stoffe „mit“ und „ohne Flor“. Für Stoffe mit Flor, Farbverläufe oder Muster mit Laufrichtung benutzen Sie das „WITH NAP“ (Strichrichtung) Schnittteil.

AUSSENSEITE DES SCHNITTBOGENS	INNENSEITE DES SCHNITTBOGENS	STOFFAUSSENSEITE	STOFFINNENSEITE
-------------------------------	------------------------------	------------------	-----------------

G = GRÖSSE
AG = ALLE GRÖSSEN
* = MIT UMBRUCH
** = OHNE UMBRUCH
SELVAGE(S) = WEBKANTE(N)
FOLD = STOFFBRUCH
SINGLE THICKNESS = EINLAGIG
DOUBLE THICKNESS = ZWEILAGIG
CROSSWISE FOLD = QUERLIEGENDER STOFFBRUCH

Setzen Sie den Stoff an, wie angezeigt. Wenn das Schnittteil zeigt...

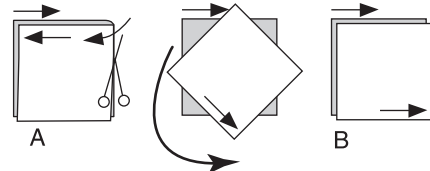
FADENLAUF—Setzen Sie den Fadenlauf parallel zur Webkante oder zum Stoffbruch. Auf den „WITH NAP“ Zeichnungen müssen die Pfeile in die gleiche Richtung zeigen. (Auf Pelzen müssen die Pfeile in die Richtung des Flors zeigen.)

EINLAGIG—Stoff mit rechter Seite nach oben legen. (Für Pelze legen Sie die Haarseite nach unten.)

ZWEILAGIG

MIT STOFFBRUCH—Schlagen Sie den Stoff rechts auf rechts um.

* **OHNE STOFFBRUCH**—Schlagen Sie den Stoff quer rechts auf rechts um. Schlagen Sie den Stoffbruch von Webkante zur Webkante (A). Rechts auf rechts schlagen Sie die obere Lage ganz herum, so dass der Flor in die gleiche Richtung wie die untere Lage läuft.



STOFFBRUCH—Setzen Sie die angezeigte Kante genau am Stoffbruch an. Schneiden Sie NICHT auf dieser Linie.

Wenn der Schnittbogen so aussieht.

• Schneiden Sie alle anderen Teile zuerst und lassen Sie genügend Stoff übrig um dieses Teil auszuschneiden (A). Schlagen Sie den Stoff um und schneiden Sie das Teil auf Umbruch wie abgebildet (B).

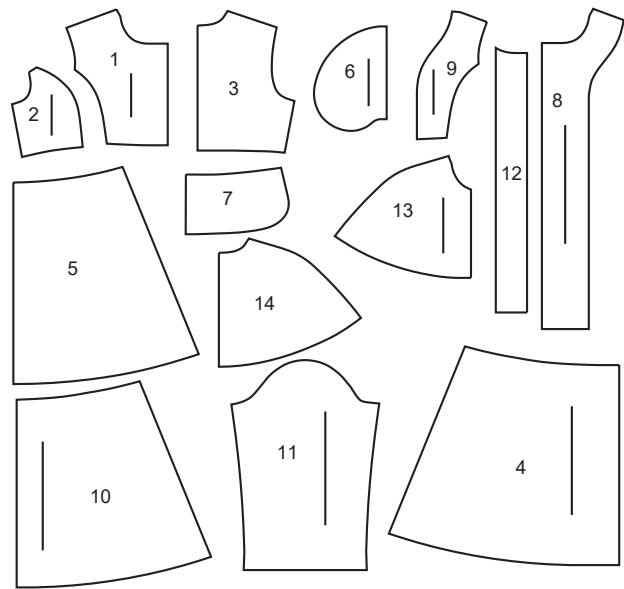


★ Schneiden Sie das Teil nur einmal. Schneiden Sie die anderen Teile zuerst und lassen Sie genügend Stoff übrig um dieses Teil auszuschneiden. Schlagen Sie hierzu den Stoff auf und schneiden Sie nur eine Lage.

Schneiden Sie alle Stücke entlang der Schnittlinie für die benötigte Größe aus. Auch die Kerben sind einzuschneiden.

Übertragen Sie alle Markierungen und Bearbeitungslinien, bevor Sie Schnittbogen entfernen. (Pelzhaar, übertragen Sie Markierungen auf die Innenseite.)

HINWEIS: Gestrichelte Linie (a! b! c!) im Schnittmuster stehen für die entsprechenden Größen.



- 1 Vorderes Oberteil
- 2 Seitliches vorderes Oberteil
- 3 Rückwärtiges Oberteil
- 4 Rock Vorderteil
- 5 Rock Rückenteil
- 6 Tasche
- 7 Kragen
- 8 Vorderer Beleg
- 9 Vorderes Futteroberteil
- 10 Vorderes Rockfutter
- 11 Ärmel
- 12 Schablone für Knopflöcher
- 13 Capelet Vorderteil C
- 14 Capelet Rückenteil C

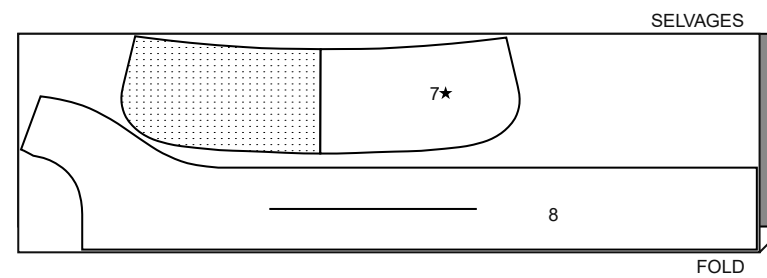
KÖRPERGRÖSSEN

Größe	KINDER						
	2	3	4	5	6	7	8
Oberweite	53	56	58.5	61	63.5	66	68.5
Taille	51	52	53.5	54.5	56	58.5	59.5
Hüfte	-	-	61	63.5	66	68.5	71
Rücken - Hals zu Taille	22	23	24	25.5	26.5	29	30.5

EINLAGE A,B,C

SCHNITT-TEILLE: 7,8

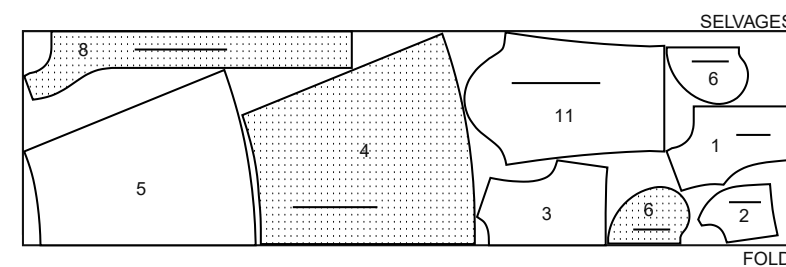
20" (51CM)
AG



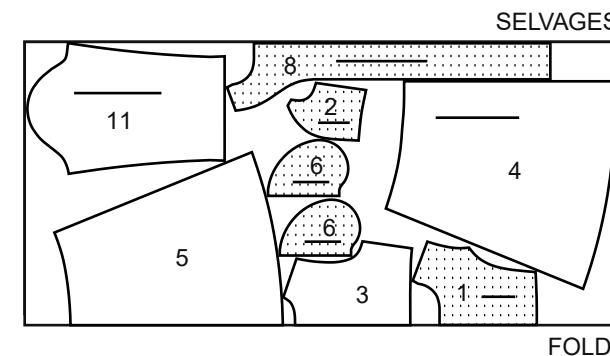
MANTEL A

SCHNITT-TEILLE: 1,2,3,4,5,6,8,11

45" (115 cm) *
AG



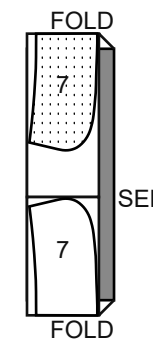
60" (150 cm) *
AG



KONTRASTKRAGEN

SCHNITT-TEIL: 7

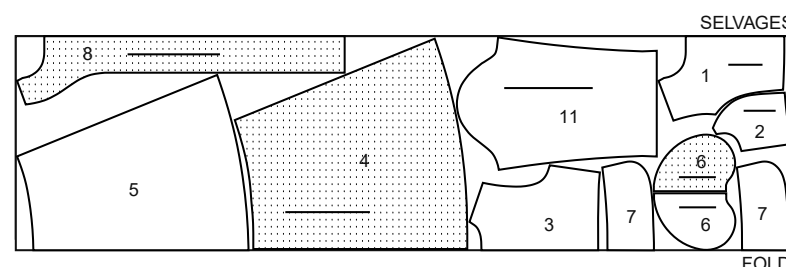
45", 60" (115 cm, 150 cm) *
AG



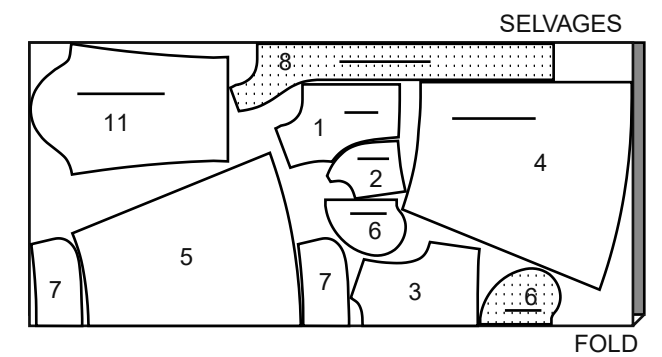
MANTEL B

SCHNITT-TEILLE: 1,2,3,4,5,6,7,8,11

45" (115 cm) *
AG



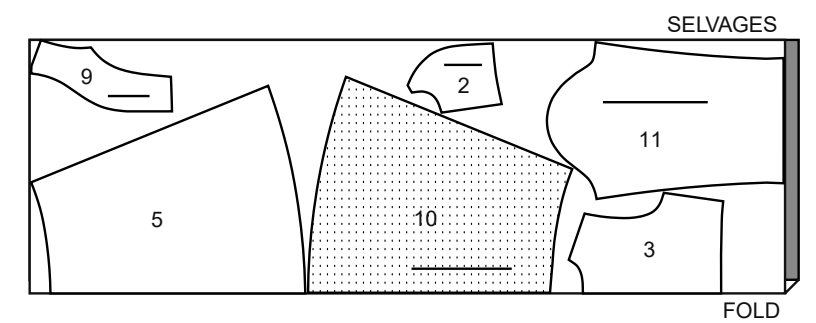
60" (150 cm) *
AG



FUTTER A,B

SCHNITT-TEILLE: 2,3,5,9,10,11

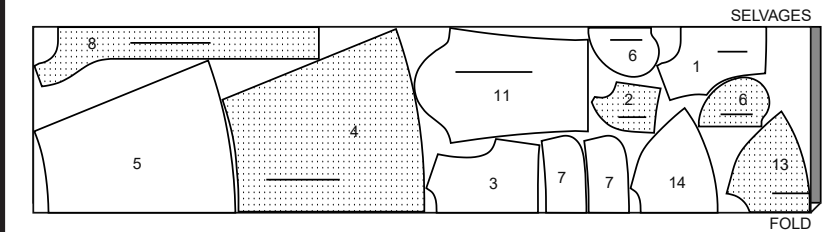
45" (115 cm) **
AG



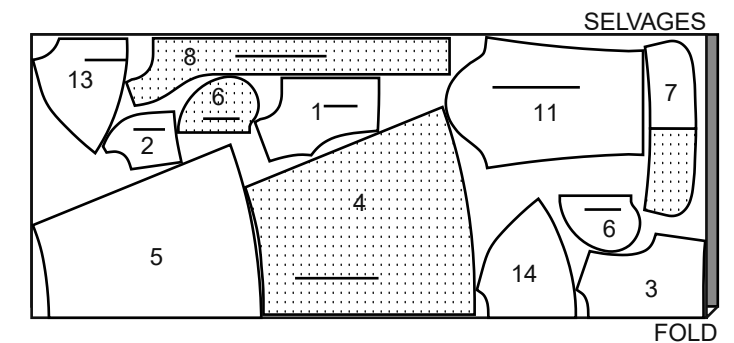
MANTEL C

SCHNITT-TEILLE: 1,2,3,4,5,6,7,8,11,13,14

45" (115 cm) *
AG



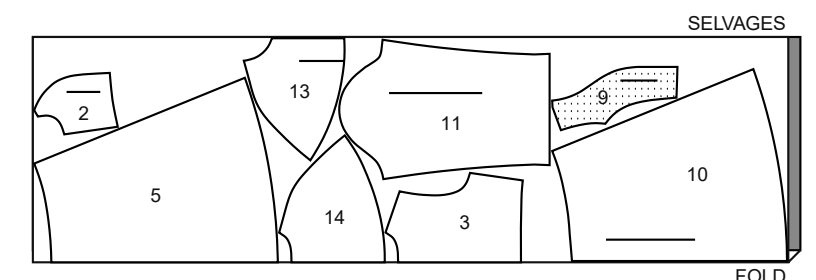
60" (150 cm) *
AG



FUTTER C

SCHNITT-TEILLE: 2,3,5,9,10,11,13,14

45" (115 cm) **
AG

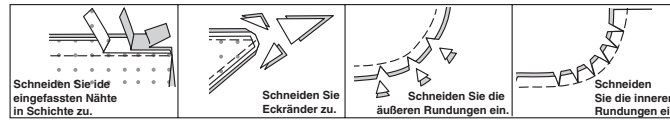


NÄHANLEITUNGEN

Es SIND 1.5 cm NAHTZUGABEN IM SCHNITTMUSTER BERÜCKSICHTIGT (sofern nicht anders angegeben). ZEICHENERKLÄRUNG DES STOFFS

Außenseite	Innenseite	Einlage	Futter	Innenfutter

Bügeln Sie während des Nähens. Bügeln Sie Nähte glatt, dann auseinander, sofern nicht anders angegeben. Schneiden Sie die Nahtzugaben wo nötig ein, damit sie glatt liegen.



GLOSSAR

FETT GEDRUCKTEN Nähworte der Nähanleitungen werden weiter unten erklärt.

SAUMSTICH - Nadel durch die Bruchkante einführen, dann einen Faden vom darunterliegenden Stoff auffassen.

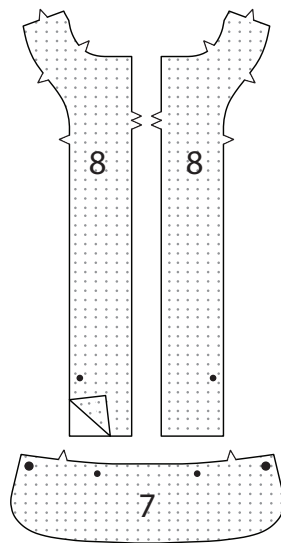
STÜTZNAHT - Mit 3 mm Abstand zur Nahtlinie auf der Nahtzugabe steppen (normalerweise 1,3 cm von der Schnittkante entfernt).

UNTERSTEPHEN - Beleg oder Unterseite des Kleidungsstücks auffalten; auf die Nahtzugabe knappkantig zur Naht aufsteppen.

MANTEL A, B, C

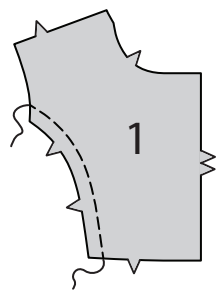
EINLAGE

1. Die EINLAGE auf die linke Seite der entsprechenden STOFF-Stücke gemäß Packungsanleitung aufbügeln.

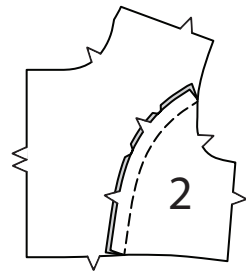


VORDERES UND RÜCKWÄRTIGES OBERTEIL

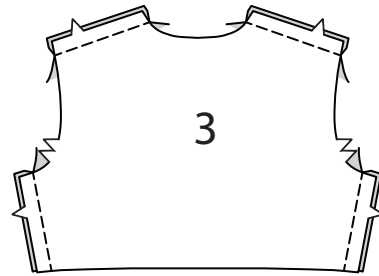
2. Die Seitenkanten des VORDEREN OBERTEILS (1) mit einer **STÜTZNAHT** stabilisieren.



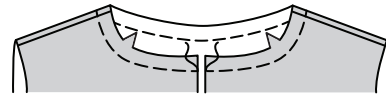
3. Rechts auf rechts das SEITLICHE VORDERE OBERTEIL (2) auf das Vorderteil aufstecken, die Passzeichen treffen aufeinander. Wo nötig, bis zur Stütznaht einschneiden. Heften. Steppen. Nahtzugaben ins Vorderteil bügeln.



4. Das Vorderteil entlang der Schulter- und Seitennähte auf das RÜCKWÄRTIGE OBERTEIL (3) aufsteppen.

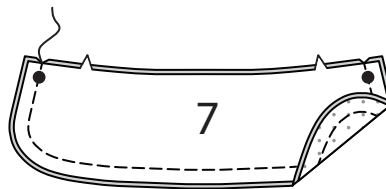


5. Die Ausschnittkante des Oberteils mit einer **STÜTZNAHT** stabilisieren.

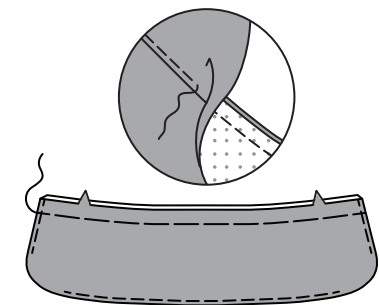


KRAGEN

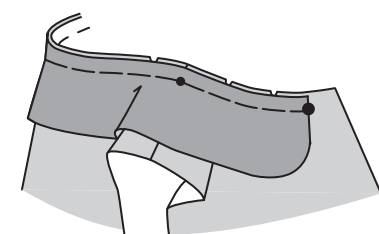
6. Den KRAGEN (7) aufeinander steppen, dabei die Kante mit Passzeichen offen lassen. Zurückschneiden.



7. Den Kragenbeleg **UNTERSTEPHEN**. Wenden. Bügeln. Die Schnittkanten aufeinander heften.

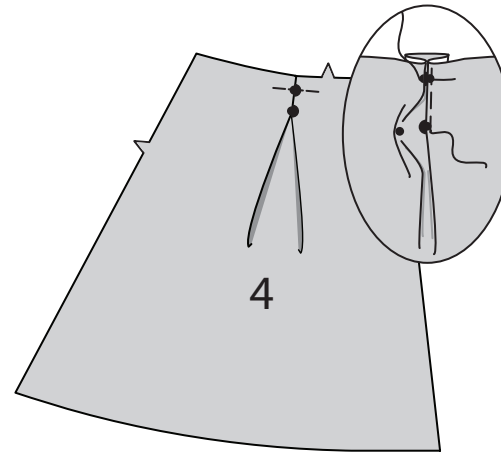


8. Den Kragen auf die Mantel-Ausschnittkante aufstecken, die Markierungen treffen aufeinander, die verstärkte Seite liegt unten, die Jacke, wo nötig, einschneiden; heften.

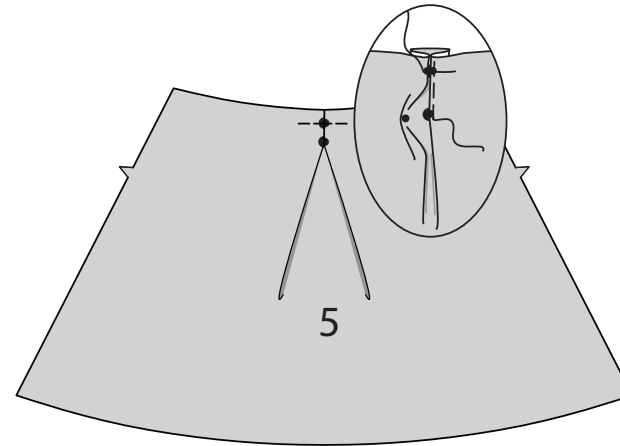


ROCK

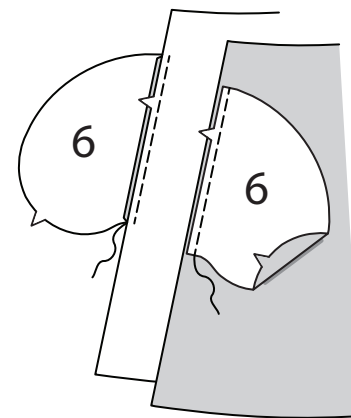
9. Die Falten im ROCK VORDERTEIL (4) arbeiten: von außen entlang der Linien mit kleinen Punkten falten, bügeln. Bruchkanten auf die Linien mit den großen Punkten legen; heften. Entlang der Oberkante heften. Bügeln.



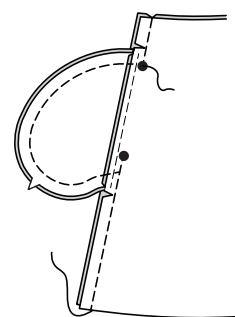
10. Falte im ROCK RÜCKENTEIL (5) ebenso arbeiten wie im Vorderteil.



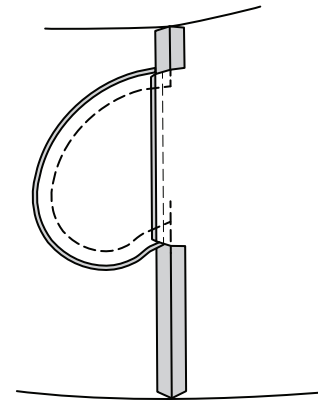
11. Je eine TASCHE (6) auf das Vorder- und Rückenteil entlang der Seiten mit 6 mm Nahtzugabe aufsteppen. Nahtzugaben in die Taschen bügeln.



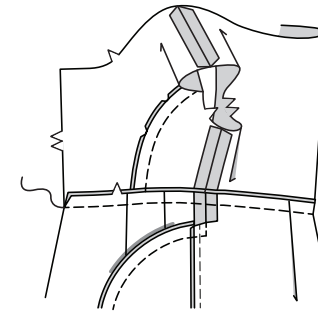
12. Die Seitennähte schließen, dabei nicht zwischen den großen Punkten steppen. Die Taschenkanten aufeinander steppen. Die rückwärtigen Nahtzugaben ober- und unterhalb der Taschen einschneiden.



13. Taschen entlang der Nahtlinien ins Vorderteil legen; bügeln.



14. Rechts auf rechts den Rock auf die Unterkante des Oberteils aufstecken, die Markierungen treffen aufeinander, die Falten treffen auf die vorderen Oberteilnähte. Steppen. Nahtzugaben nach oben bügeln.



BELEG UND FUTTER

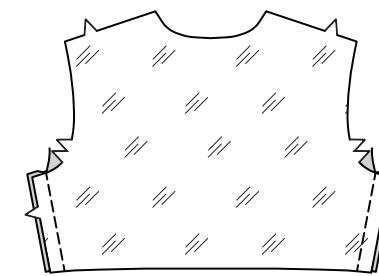
15. Die Seitenkanten des VORDEREN OBERTEILFUTTERS (9) mit einer **STÜTZNAHT** stabilisieren.



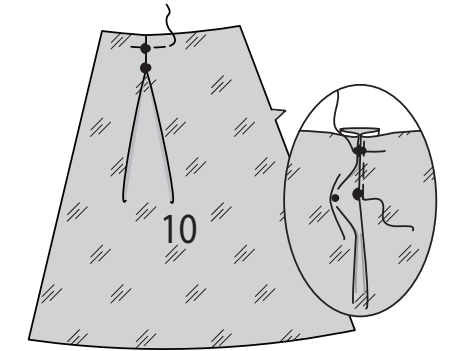
16. Rechts auf rechts das vordere Oberteilfutter auf das seitliche vordere Oberteil-FUTTER aufstecken, die Markierungen treffen aufeinander, wo nötig, bis zur Stütznaht einschneiden. Heften. Steppen. Nahtzugaben ins Vorderteil bügeln.



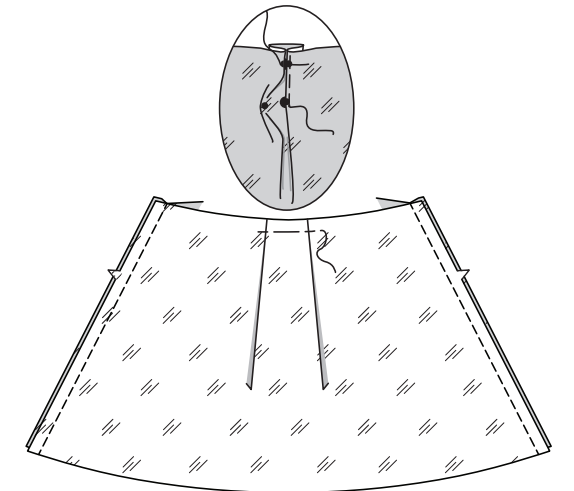
17. Das vordere und rückwärtige Oberteil-FUTTER entlang der Seiten aufeinander steppen.



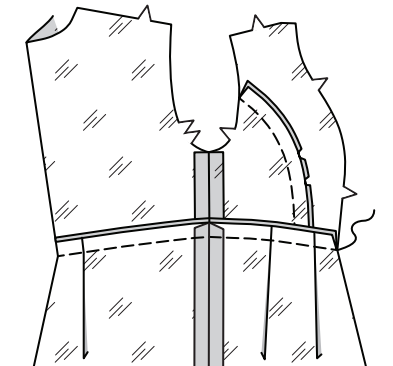
18. Die Falten im VORDEREN ROCKFUTTER (10) arbeiten: von außen entlang der Linien mit den kleinen Punkten falten, bügeln. Bruchkanten auf die Linien mit den großen Punkten legen; heften. Entlang der Ober- ODER Unterkante heften. Bügeln.



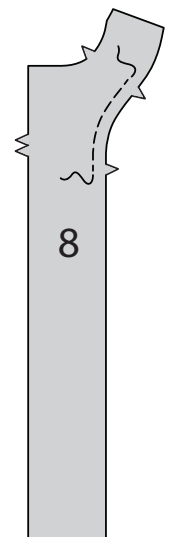
19. Falten im rückwärtigen FUTTER ebenso arbeiten wie im vorderen. Rechts auf rechts das vordere Rockfutter auf das rückwärtige Rock-FUTTER entlang der Seitennähte aufsteppen.



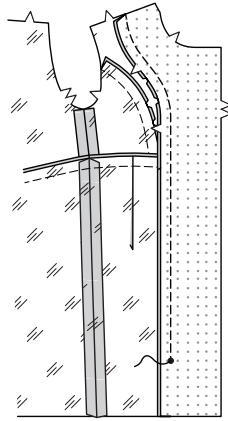
20. Das Rockfutter auf die Unterkante des Oberteilfutters aufstecken, die Nähte treffen aufeinander, die Falten treffen auf die vorderen Nähte. Steppen. Nahtzugaben nach oben bügeln.



21. Die Innenkante des VORDEREN BELEGS (8) zwischen den Passzeichen mit einer **STÜTZNAHT** stabilisieren.



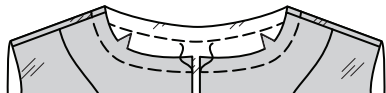
22. Rechts auf rechts den Beleg auf das Futter aufstecken, die Passzeichen treffen aufeinander, wo nötig, bis zur Stütznaht einschneiden. Heften. Die Naht steppen, dabei am kleinen Punkt enden. Nahtzugaben weg vom Beleg bügeln.



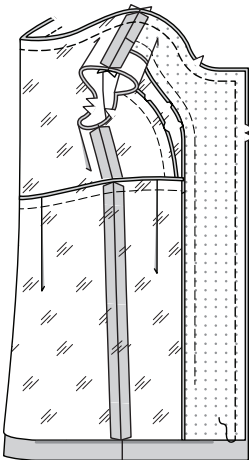
23. Die Schulternähte schließen.



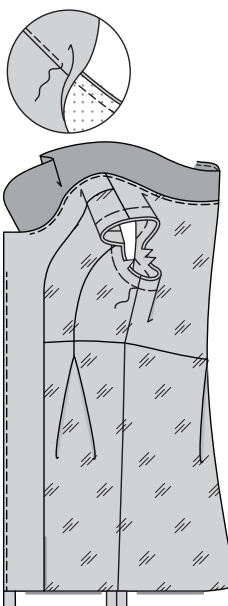
24. Die Ausschnittkante des Belegs und Futters mit einer STÜTZNAHT stabilisieren.



25. Rechts auf rechts den Beleg und Futter auf den Mantel aufstecken, die Nähte und Markierungen treffen jeweils entsprechend aufeinander. Die Vorder- und Ausschnittkanten steppen. Zurückschneiden.



26. Das Futter und die Beleg-Ausschnittkante so weit wie möglich UNTERSTEPPEN. Beleg und Futter nach innen legen; bügeln. Die Armausschnittkanten heften.

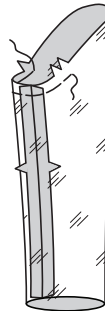


ÄRMEL

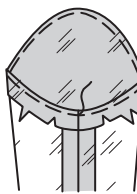
27. Die Naht im Ärmel (11) schließen.



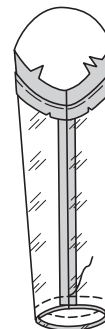
28. Ärmel-FUTTER ebenso vorbereiten wie den Ärmel. Die Oberkante des Ärmelfutters unterhalb der Passzeichen mit einer STÜTZNAHT stabilisieren.



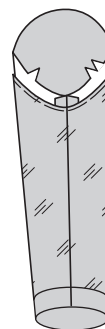
29. Nahtzugaben an der Oberkante einschlagen, wo nötig, einschneiden. Heften.



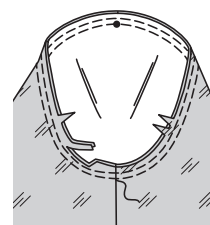
30. Rechts auf rechts das Ärmelfutter auf den Ärmel an der Unterkante aufstecken. Steppen. Zurückschneiden.



31. Ärmelfutter nach innen legen, Saumzugaben einschlagen, bügeln.



32. Rechts auf rechts den Ärmel einsetzen, der mittlere kleine Punkt trifft auf die Schulternäht. Heften. Steppen, dabei das Futter nicht mitfassen. Nochmals mit 6 mm Abstand auf der Nahtzugabe steppen. Knappkantig zur zweiten Naht zurückschneiden. Nahtzugaben flachbügeln. Nahtzugaben in den Ärmel legen.

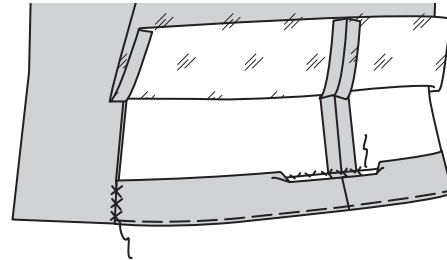


33. Ärmelfutter auf die Jacke aufstecken, der mittlere kleine Punkt trifft auf die Schulter und die umgebügelte Kante auf die Armausschnittnaht. Mit SAUMSTICH annähen.



FERTIGSTELLUNG

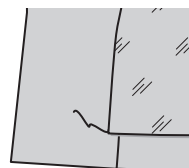
34. Saumzugaben einschlagen. Knappkantig zur Bruchkante heften. Saum annähen, die Mehrweite, wo nötig, einhalten. Bügeln. Beleg am Saum mit Hexenstich annähen.



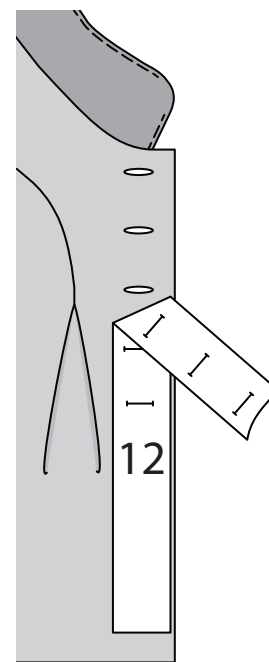
35. 1,5 cm Zugaben an der Unterkante des Futters einschlagen, die Bruchkante 1,5 cm unterhalb der Saumschnittkante auflegen. Mit SAUMSTICH annähen. Hinweis: Eine Bewegungsfalte hat sich an der Unterkante gebildet.



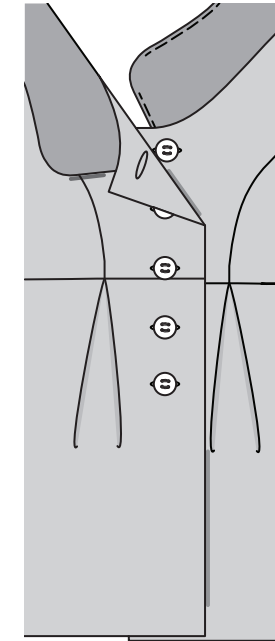
36. Das restliche Futter am Beleg mit SAUMSTICH annähen.



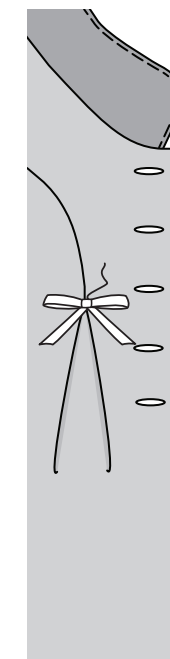
37. Die SCHABLONE FÜR KNOPFLÖCHER (12) auf das rechte Vorderteil auflegen, die Kanten des Seidenpapiers sind bündig mit den fertigen Kanten des Kleidungsstücks, siehe Zeichnung. Markierungen übertragen. Knopflöcher an den Markierungen arbeiten.



38. Die Öffnungskanten überlappen, die Mitten treffen aufeinander. Mit den Knopflöchern als Führung die Knopfmarkierungen am linken Vorderteil arbeiten. Knöpfe an den Markierungen annähen.

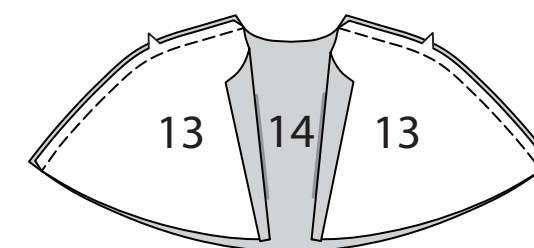


39. MODELL A: Zwei Stücke Band zu je 41 cm Länge zuschneiden. Band zu einer Schleife binden. Per Hand die Schleife an der Taillienlinie an der Falte wie gezeigt annähen.

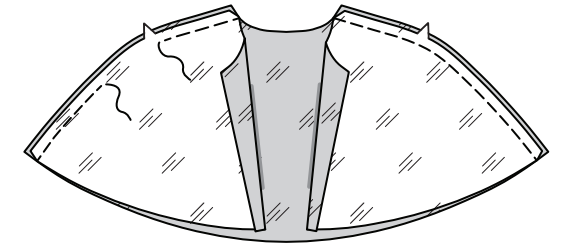


CAPELET C

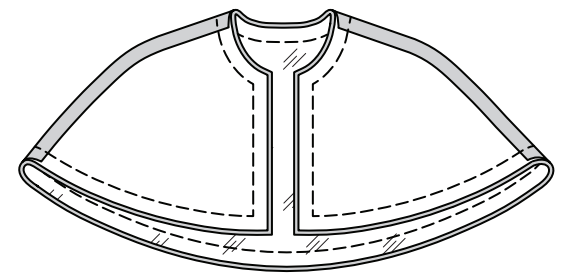
40. Rechts auf rechts das CAPELET VORDERTEIL (13) entlang der Seitennähte auf das CAPELET RÜCKENTEIL (14) aufsteppen.



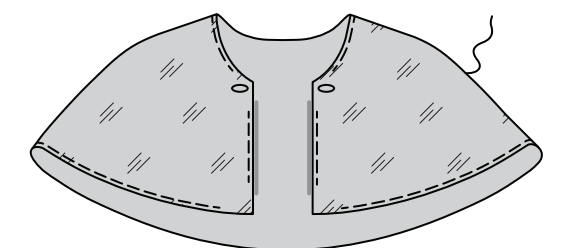
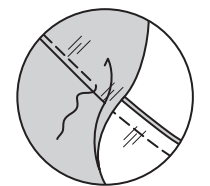
41. Die Seitennähte am Futter schließen, dabei eine Wendeöffnung offen lassen.



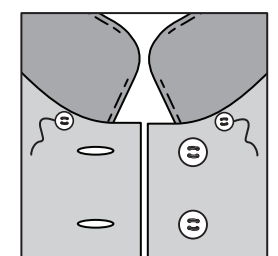
42. Rechts auf rechts das Futter auf das Capelet aufstecken, die Schnittkanten sind bündig. Entlang der Ausschnitt-, Vorder- und Unterkanten steppen. Zurückschneiden.



43. Das Capelet-Futter so weit wie möglich UNTERSTEPPEN. Futter nach innen legen, bügeln. Die Öffnung mit SAUMSTICH schließen. Knopflöcher im Vorderteil an den Markierungen arbeiten.



44. Von außen Knöpfe am Vorderteil des Mantels an den Markierungen annähen.



Capelet am Mantel wie auf dem Schnittmusterumschlag gezeigt mit den Knöpfen fixieren.