

- 1 RIGHT FRONT A, B
2 RIGHT SIDE FRONT A, B
3 LEFT FRONT A, B
4 LEFT FRONT A, B
5 LOWER LEFT FRONT A, B
6 RIGHT BACK A, B
7 LEFT BACK A, B
8 LOWER LEFT BACK A, B
9 BACK NECK BAND A, B
10 POCKET A, B
11 FRONT FACING A, B
12 FRONT HEM FACING A, B
13 BACK HEM FACING A, B
14 RIGHT UPPER SLEEVE A, B
15 RIGHT LOWER SLEEVE A, B
16 UNDER SLEEVE A, B
17 SLEEVE FACING A, B
18 LEFT UPPER SLEEVE A, B
19 LEFT LOWER SLEEVE A, B

- 1 DEVANT DROIT A, B
2 CÔTÉ DEVANT DROIT A, B
3 DEVANT GAUCHE A, B
4 DEVANT GAUCHE A, B
5 DEVANT GAUCHE INFÉRIEUR A, B
6 DOS DROIT A, B
7 DOS GAUCHE A, B
8 DOS GAUCHE INFÉRIEUR A, B
9 PIED DE COL DOS A, B
10 POCHE A, B
11 PAREMENTURE DEVANT A, B
12 PAREMENTURE D'OURLET DEVANT A, B
13 PAREMENTURE D'OURLET DOS A, B
14 MANCHE SUPÉRIEURE DROITE A, B
15 MANCHE INFÉRIEURE DROITE A, B
16 DESSOUS DE MANCHE A, B
17 PAREMENTURE DE MANCHE A, B
18 MANCHE SUPÉRIEURE GAUCHE A, B
19 MANCHE INFÉRIEURE GAUCHE A, B

BODY MEASUREMENTS / MESURES DU CORPS

Sizes/Tailles	MISSSES/JEUNE FEMME									
	8	10	12	14	16	18	20	22	24	
Bust (ins)	31½	32½	34	36	38	40	42	44	46	
Waist	24	25	26½	28	30	32	34	37	39	
Hip	33½	34½	36	38	40	42	44	46	48	
Bk. Wst Lgth.	15¾	16	16¼	16½	16¾	17	17¼	17½	17¾	
T. poitrine (cm)	80	83	87	92	97	102	107	112	117	
T. taille	61	64	67	71	76	81	87	94	97	
T. hanches	85	88	92	97	102	107	112	117	122	
Nuque à taille	40	40,5	41,5	42	42,5	43	44	44	45	

FABRIC CUTTING LAYOUTS



Indicates Bustline, Waistline, Hipline and/or Biceps. Measurements refer to circumference of Finished Garment (Body Measurement + Wearing Ease + Design Ease). Adjust Pattern if necessary.

Lines shown are CUTTING LINES, however, 5/8" (1.5cm) SEAM ALLOWANCES ARE INCLUDED, unless otherwise indicated. See SEWING INFORMATION for seam allowance.

Find layout(s) by Garment/View, Fabric Width and Size. Layouts show approximate position of pattern pieces; position may vary slightly according to your pattern size.

All layouts are for with or without nap unless specified. For fabrics with nap, pile, shading or one-way design, use WITH NAP layout.

RIGHT SIDE OF PATTERN	WRONG SIDE OF PATTERN	RIGHT SIDE OF FABRIC	WRONG SIDE OF FABRIC
-----------------------	-----------------------	----------------------	----------------------

S/T = SIZE(S)/TAILLE(S)
* = WITH NAP/AVEC SENS
S/L = SELVAGE(S)/LISIÈRE(S)
AS/TT = ALL SIZE(S)/TOUTES TAILLE(S)
** = WITHOUT NAP/SANS SENS
F/P = FOLD/PLIURE
CF/PT = CROSSWISE FOLD/PLIURE TRAME

Position fabric as indicated on layout. If layout shows...

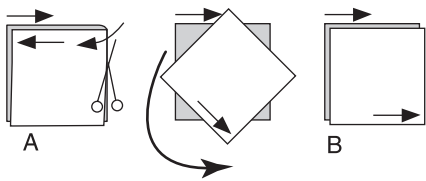
GRAINLINE—Place on straight grain of fabric, keeping line parallel to selvage or fold. ON “with nap” layout arrows should point in the same directions. (On Fur Pile fabrics, arrows point in direction of pile.)

SINGLE THICKNESS—Place fabric right side up. (For Fur Pile fabrics, place pile side down.)

DOUBLE THICKNESS

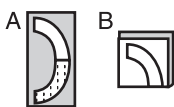
WITH FOLD—Fold fabric right sides together.

* WITHOUT FOLD—With right sides together, fold fabric CROSSWISE. Cut fold from selvage to selvage (A). Keeping right sides together, turn upper layer completely around so nap runs in the same direction as lower layer.



FOLD—Place edge indicated exactly along fold of fabric. NEVER cut on this line.

When pattern piece is shown like this...



• Cut other pieces first, allowing enough fabric to cut this piece (A). Fold fabric and cut piece on fold, as shown (B).

★ Cut piece only once. Cut other pieces first, allowing enough fabric to cut this piece. Open fabric; cut piece on single layer.

Cut out all pieces along cutting line indicated for desired size using long, even scissor strokes, cutting notches outward.

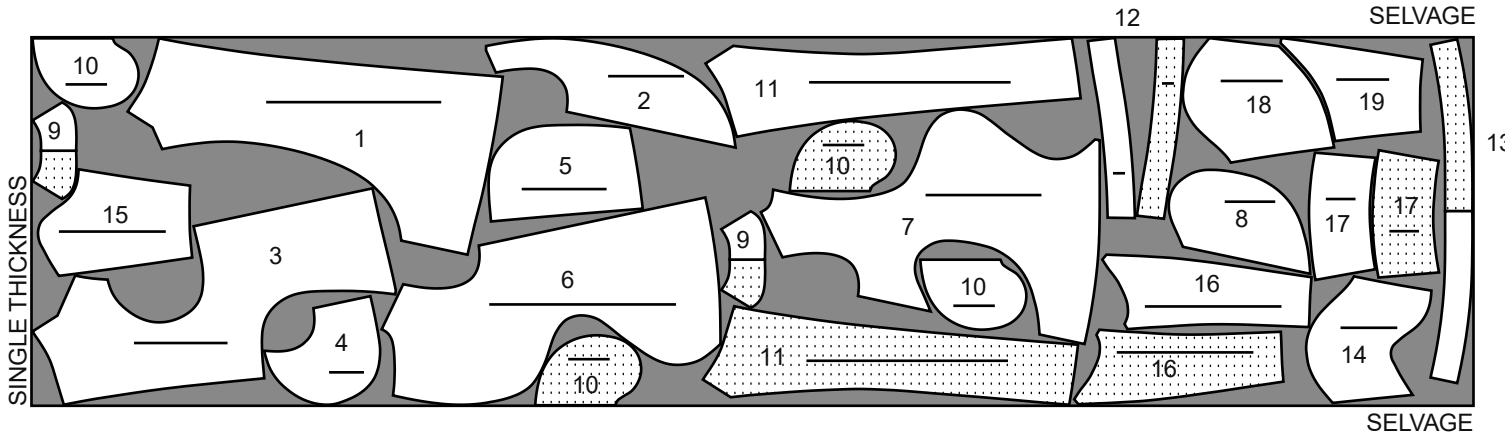
Transfer all markings and lines of construction before removing pattern tissue. (Fur Pile fabrics, transfer markings to wrong side.)

NOTE: Broken-line boxes (a! b! c!) in layouts represent pieces cut by measurements provided.

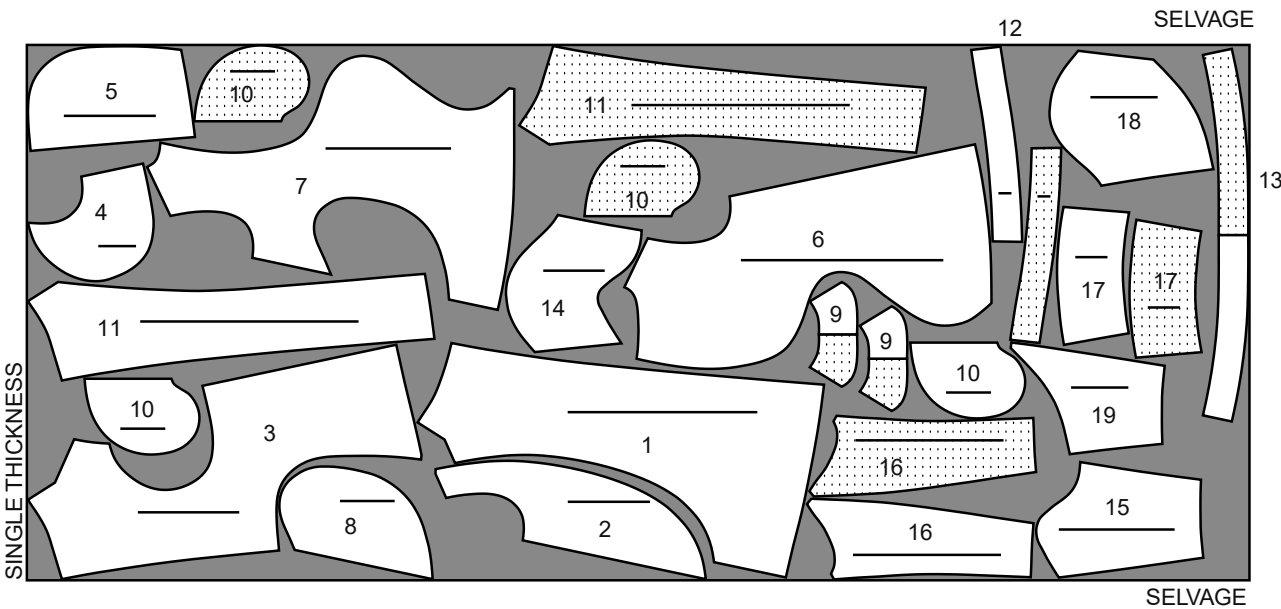
COAT A,B / MANTEAU A,B

PIECES: 1,2,3,4,5,6,7,8,9,10,11,12,13,14,15,16,17,18,19

45" (115 cm) *
AS/TT



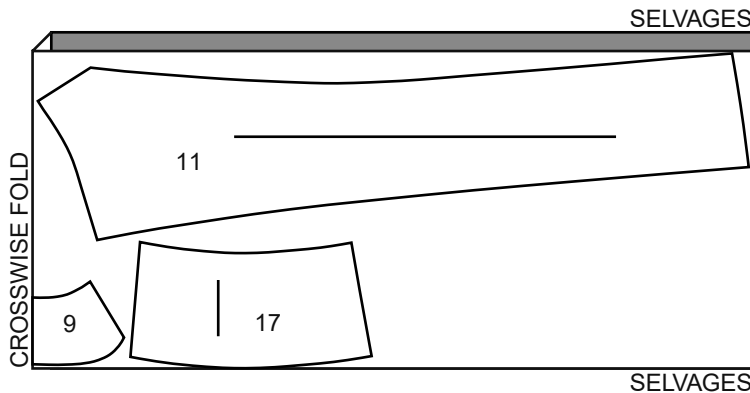
60" (150CM) *
AS/TT



INTERFACING A,B / ENTOILAGE A,B

PIECES: 9,11,17

20" (51CM)
AS/TT



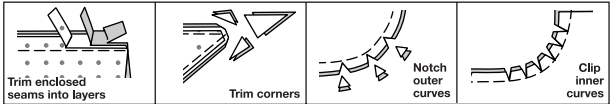
SEWING INFORMATION

5/8" (1.5cm) SEAM ALLOWANCES ARE INCLUDED,
(unless otherwise indicated)

ILLUSTRATION SHADING KEY

Right Side	Wrong Side	Interfacing	Lining	Underlining

Press as you sew. Press seams flat, then press open, unless otherwise instructed. Clip seam allowances, where necessary, so they lay flat.



GLOSSARY

Sewing terms appearing in **BOLD TYPE** in Sewing Instructions are explained below.

EDGESTITCH - Stitch close to finished edge or seam.

FINISH - Stitch 1/4" (6mm) from raw edge and finish with one of the following: (1) Pink OR (2) Overcast OR (3) Turn in along stitching and stitch close to fold OR (4) Overlock.

OPTIONAL FOR HEMS: Apply Seam Binding.

NARROW HEM - Turn in hem; press, easing in fullness if necessary. Open out hem. Turn in again so raw edge is along crease; press. Turn in along crease; stitch.

REINFORCE - Stitch along seamline where indicated in sewing instructions, using small machine stitches.

SLIPSTITCH - Slide needle through a folded edge, then pick up a thread of underneath fabric.

STAYSTITCH - Stitch 1/8" (3mm) from seamline in seam allowance (usually 1/2" (1.3cm) from raw edge).

TOPSTITCH - On outside, stitch 3/8" (1cm) from edge, seam or previous stitching, using presser foot as guide, or stitch where indicated in instructions.

UNDERSTITCH - Open out facing or underside of garment; stitch to seam allowance close to seam.

COAT A

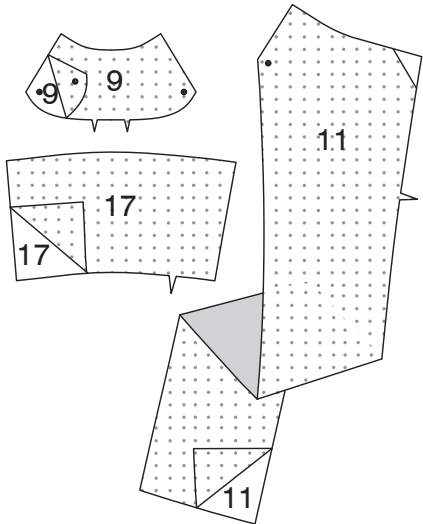
GENERAL INSTRUCTIONS

Seams are stitched with **RIGHT** sides together.

Curving seams are pressed to one side and topstitched with a contrast thread.

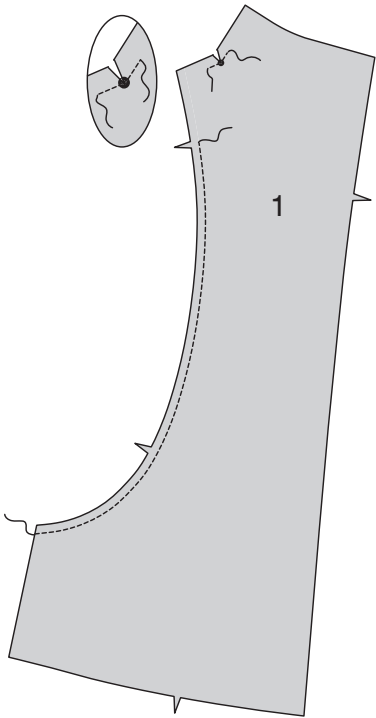
INTERFACING

1. Trim corners of **INTERFACING**, as shown. Fuse interfacing to wrong side of each matching **FABRIC** section, following manufacturer's instructions.

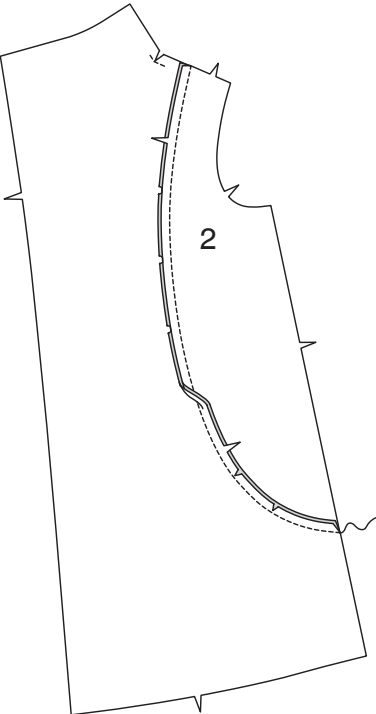


FRONT

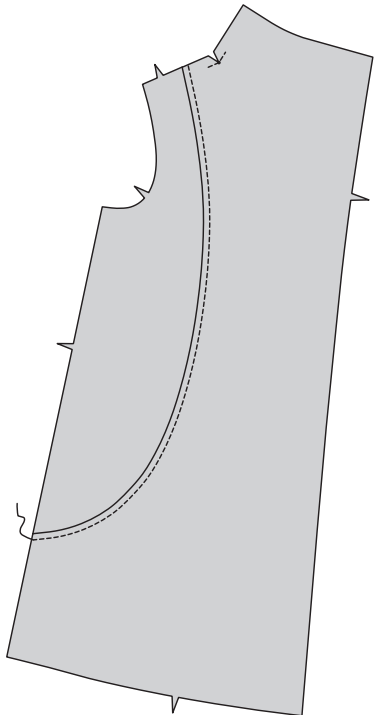
2. **REINFORCE** shoulder edge of **RIGHT FRONT** (1) through dot. Clip to dot. **STAYSTITCH** curved edge below upper notch.



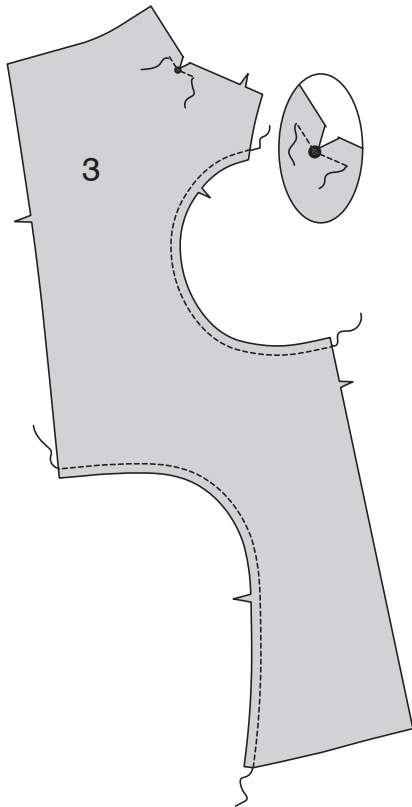
3. Pin **RIGHT SIDE FRONT** (2) to right front, clipping right front where necessary. Stitch in a 1/2" (1.3cm) seam. Press seams toward right front.



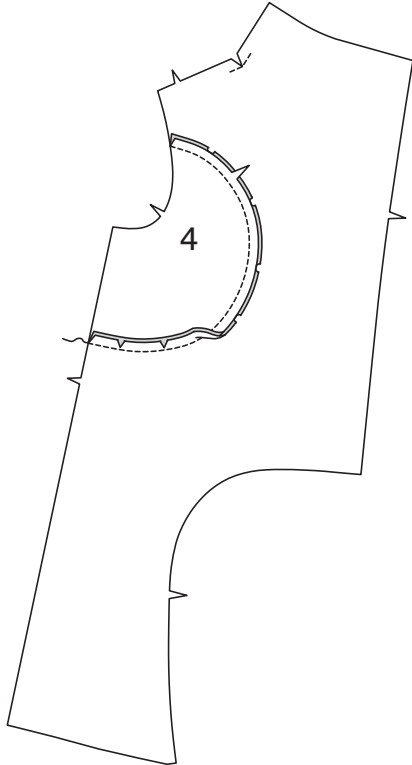
4. **TOPSTITCH** right front.



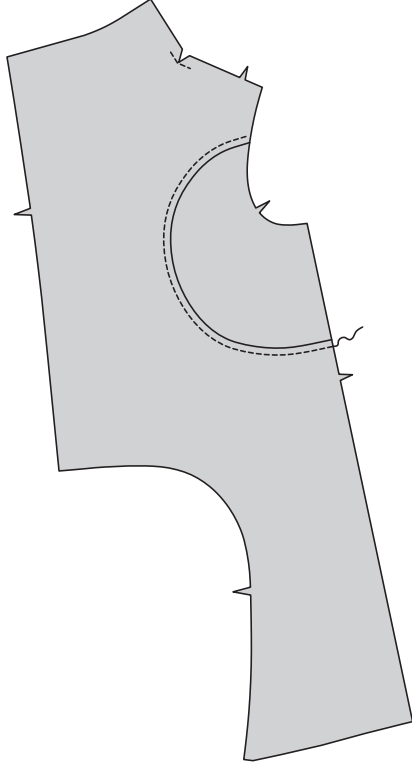
5. **REINFORCE** shoulder edge of **LEFT FRONT** (3) through dot. Clip to dot. **STAYSTITCH** curved side edges of left front.



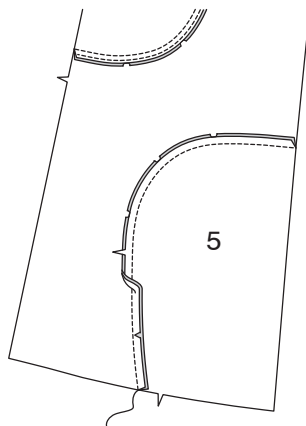
6. Pin side **LEFT FRONT** (4) to left front, matching notches, clipping left front where necessary. Stitch in a 1/2" (1.3cm) seam. Press seams toward left front.



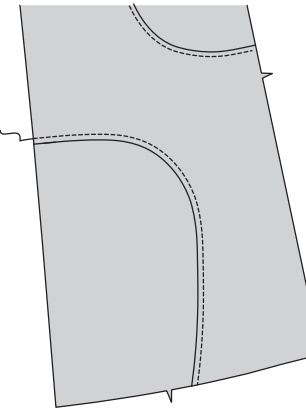
7. **TOPSTITCH** left front.



8. Pin **LOWER LEFT FRONT** (5) to left front, matching notches, clipping left front where necessary. Stitch in a 1/2" (1.3cm) seam. Press seams toward left front.

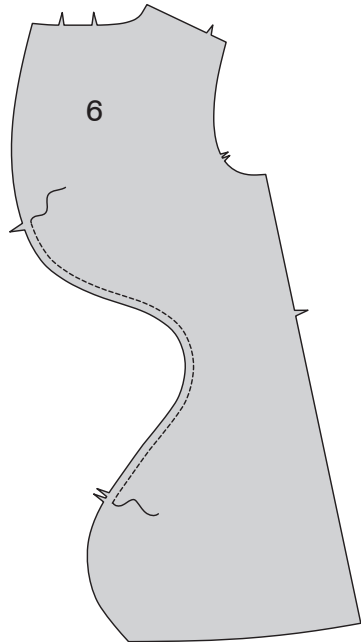


9. **TOPSTITCH** left front.

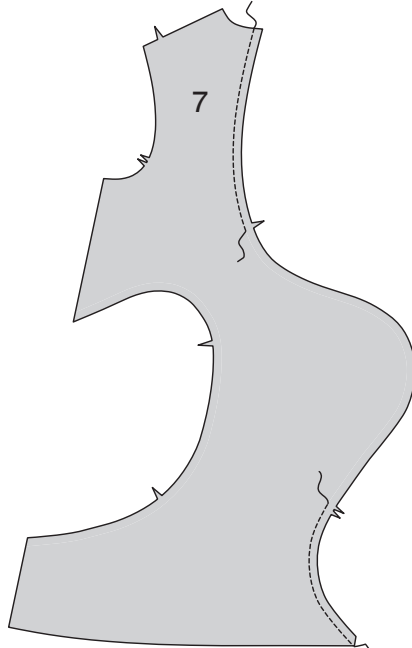


BACK

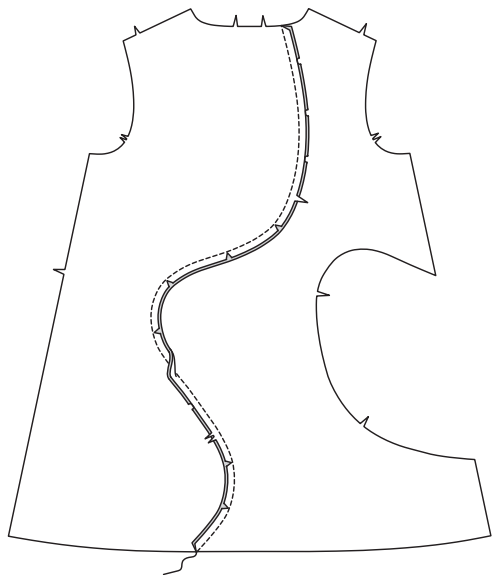
10. **STAYSTITCH** side back edge of **RIGHT BACK** (6) between notches.



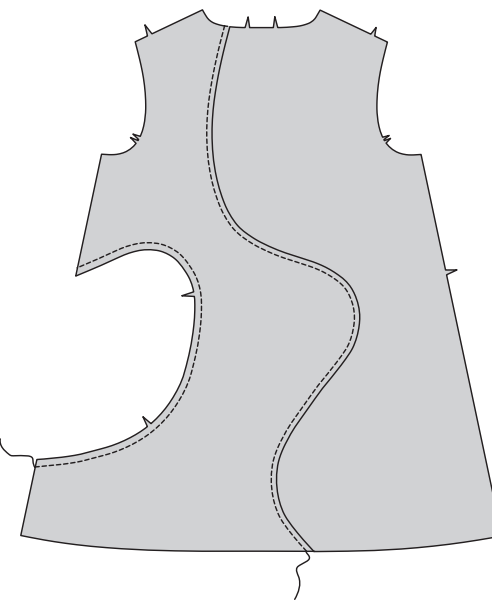
11. **STAYSTITCH** side back edge of **LEFT BACK** (7), from upper and lower edges to notches.



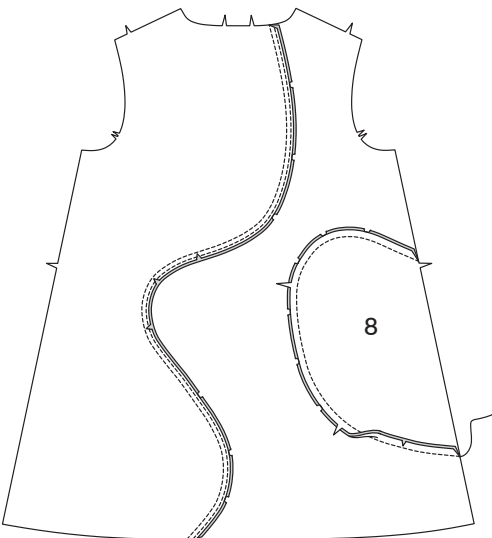
12. Pin left back to right back, matching notches, clipping where necessary. Stitch in a 1/2" (1.3cm) seam. Press seams toward left back.



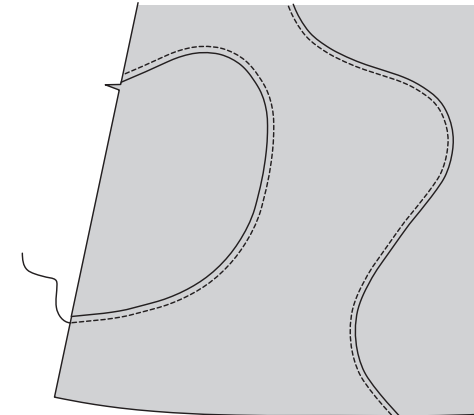
13. **TOPSTITCH** left back. **STAYSTITCH** curved side edge of left back.



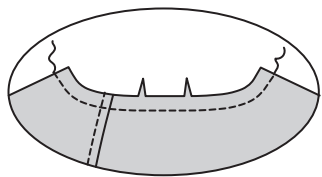
14. Pin **LOWER LEFT BACK** (8) to left back, matching notches, clipping left back where necessary. Stitch in a 1/2" (1.3cm) seam. Press seams toward left back.



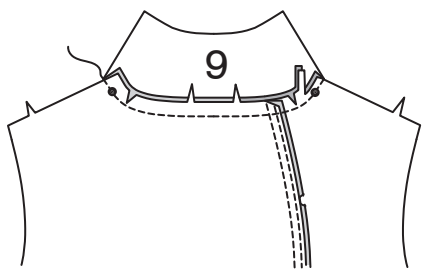
15. **TOPSTITCH** left back.



16. **STAYSTITCH** back neck edge between dots.

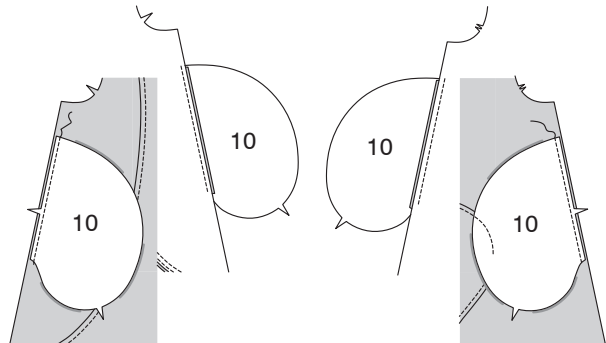


17. Pin uninterfaced **BACK NECK BAND** (9) section to neck edge, **RIGHT** sides together, matching centers and dots, clipping back neck edge where necessary. Stitch; trim seam. Press seam toward band, turning band upward. (Interfaced back neck band section will be used as facing.) **TOPSTITCH** back neck band.

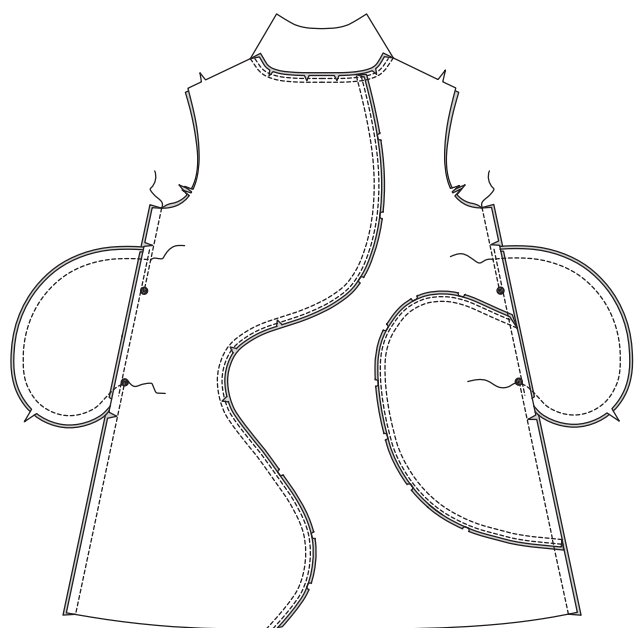


POCKETS AND SEAMS

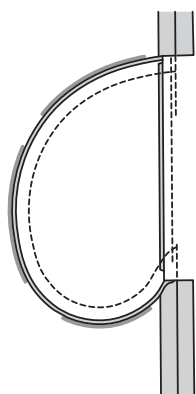
18. Stitch one **POCKET** (10) section to each front and back section at each side in a 3/8" (1cm) seam. Press seams toward pockets.



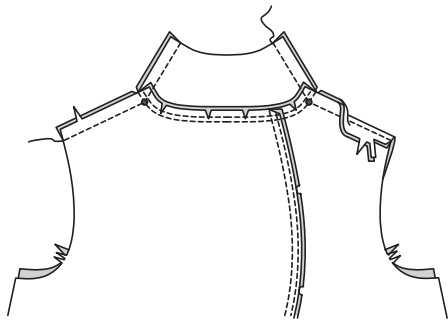
19. Pin front to back at sides. Stitch, leaving free between large dots. Stitch pocket edges together to side seams. Clip back seam allowances above and below pockets.



20. Turn pockets toward front along seamlines; press.

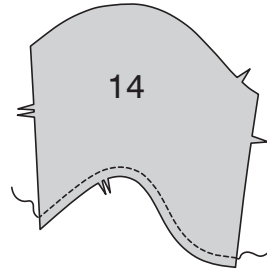


21. Pin back to front at shoulders and back neck band, matching notches and dots. Stitch, pivoting at dot. Trim seam; press toward back.

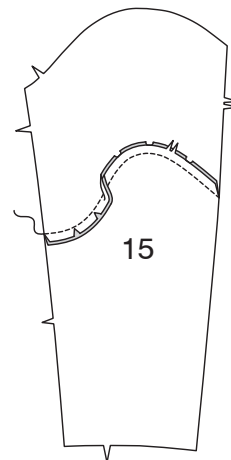


SLEEVE

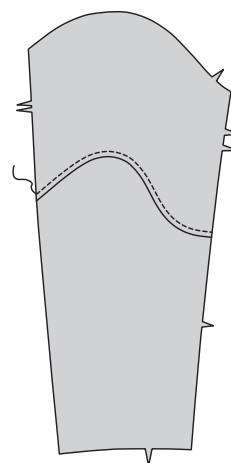
RIGHT SLEEVE
22. **STAYSTITCH** lower edge of **RIGHT UPPER SLEEVE** (14).



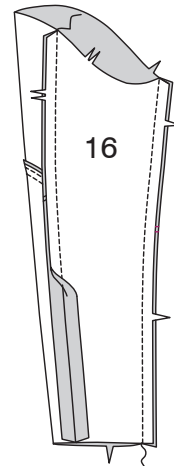
23. Pin **RIGHT LOWER SLEEVE** (15) to lower edge of right upper sleeve, **RIGHT** sides together, matching notches, clipping upper sleeve where necessary. Stitch in a 1/2" (1.3cm) seam. Press seam toward upper sleeve.



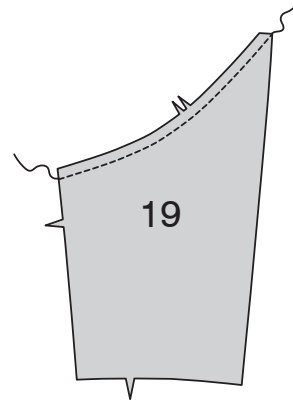
24. **TOPSTITCH** lower edge of upper sleeve.



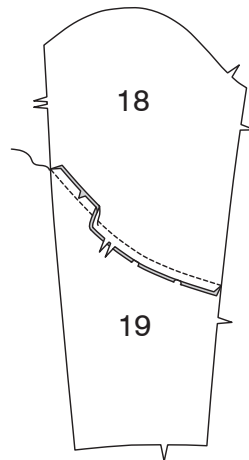
25. Stitch right **UNDER SLEEVE** (16) to upper/lower sleeve, **RIGHT** sides together, matching double notches. Stitch remaining sleeve seam.



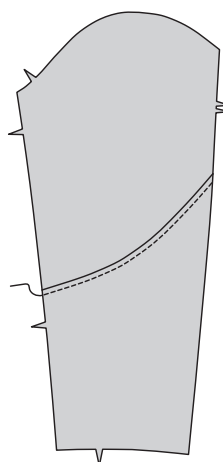
LEFT SLEEVE
26. **STAYSTITCH** upper edge of **LEFT LOWER SLEEVE** (19).



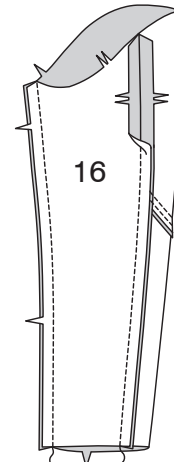
27. Pin **LEFT UPPER SLEEVE** (18) to upper edge of lower sleeve, **RIGHT** sides together, matching notches, clipping lower sleeve where necessary. Stitch in a 1/2" (1.3cm) seam. Press seam toward lower sleeve.



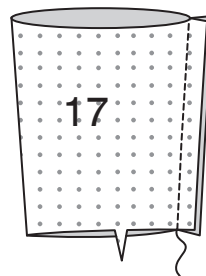
28. **TOPSTITCH** upper edge of lower sleeve.



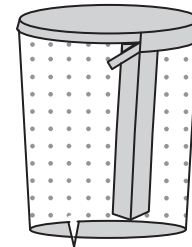
29. Stitch left under sleeve (16) to upper/lower sleeve, **RIGHT** sides together, matching notches.



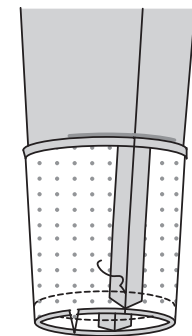
SLEEVE FACING AND ARMHOLE SEAM
30. Stitch ends of **SLEEVE FACING** (17).



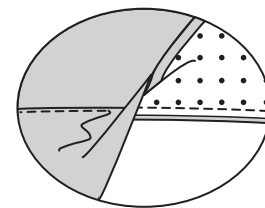
31. Press under 5/8" (1.5cm) on unnotched edge of facing. Trim pressed edge to 3/8" (1cm).



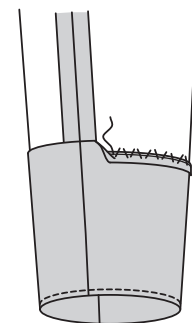
32. With **RIGHT** sides together, pin sleeve facing to lower edge of sleeve, matching notches and seams. Stitch; trim seam.



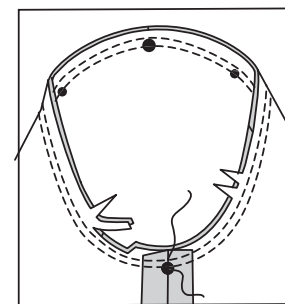
33. **UNDERSTITCH** facing.



34. Turn facing to inside; press. Hand-sew pressed edge in place.

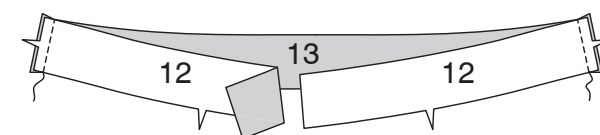


35. With **RIGHT** sides together, pin sleeve into armhole edge, matching notches, lower dot to side seam, outer dots and center dot to shoulder seam. Baste. Stitch. Stitch again 1/4" (6mm) away in seam allowances. Trim close to second stitching. Press seam allowances flat. Turn seams toward sleeve.

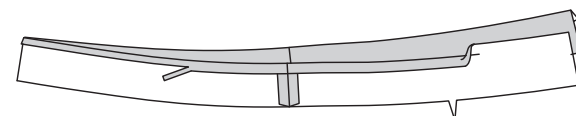


HEM FACING

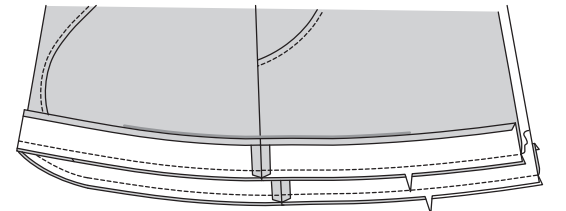
36. Stitch **FRONT HEM FACING** (12) to **BACK HEM FACING** (13) at sides, **RIGHT** sides together, matching notches.



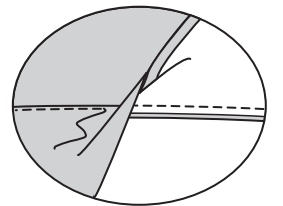
37. Press under 5/8" (1.5cm) on long unnotched edge of facing. Trim pressed edge to 3/8" (1cm).



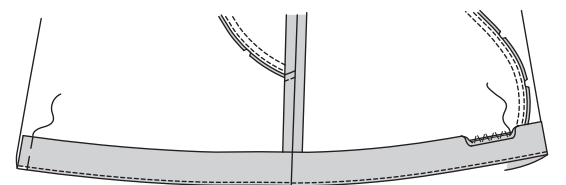
38. With **RIGHT** sides together, pin facing to lower edge of coat, matching notches, centers backs and side seams. Stitch in a 1/2" (1.3cm) seam; trim seam.



39. **UNDERSTITCH** facing.

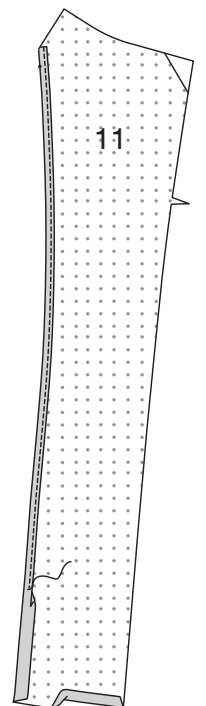


40. Turn facing to inside; press. Hand-sew pressed edge of facing in place. Baste across ends.



FRONT AND NECK BAND FACING

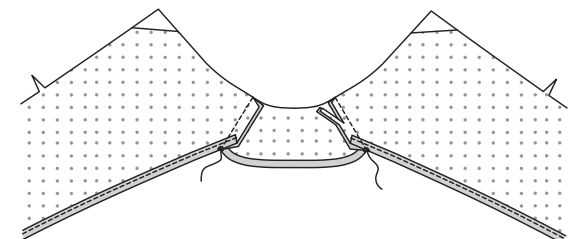
41. **FINISH** edge of **FRONT FACING** (11) with a 5/8" (1.5cm) **NARROW HEM**. Press under 1/2" (1.3cm) on lower edge of front.



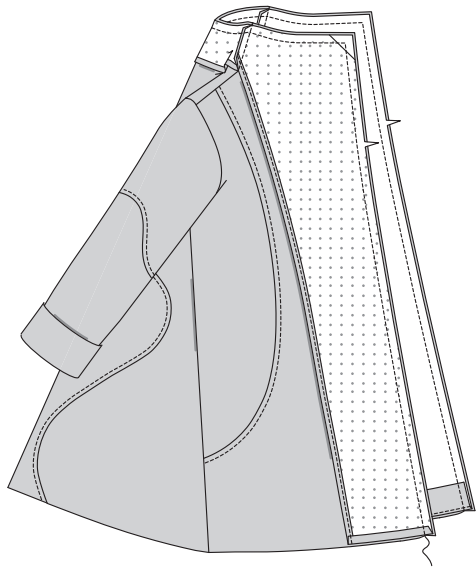
42. Press under 5/8" (1.5cm) on notched edge of back neck band **FACING** (9). Trim pressed edge to 3/8" (1cm).



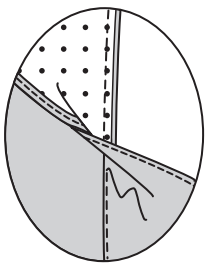
43. Pin band facing to front facing at shoulders, **RIGHT** sides together, matching dots. Stitch. Trim seam; press toward back.



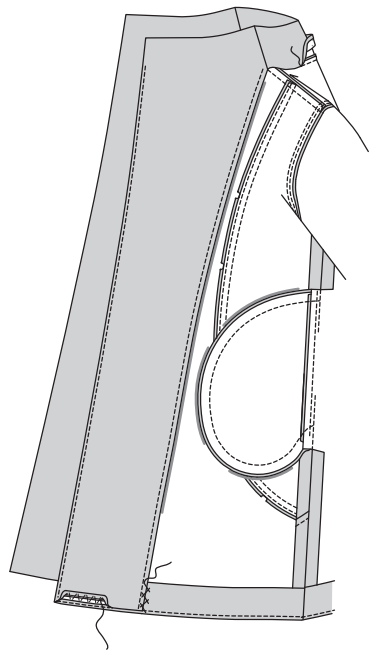
44. Pin front and neck band facing to front and neck band, RIGHT sides together, matching notches, center backs and shoulder seams. Stitch front and upper edge; trim seams.



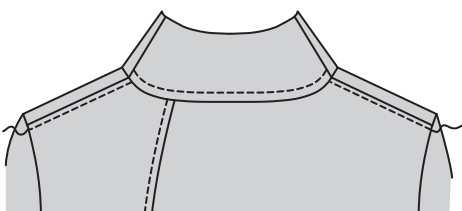
45. UNDERSTITCH front edge of facing as far as possible.



46. Turn facings to inside; press. **SLIPSTITCH** pressed band facing over seam, between shoulder seams. Hand-sew lower pressed edge of facing in place. Catchstitch front facings to hem facing.

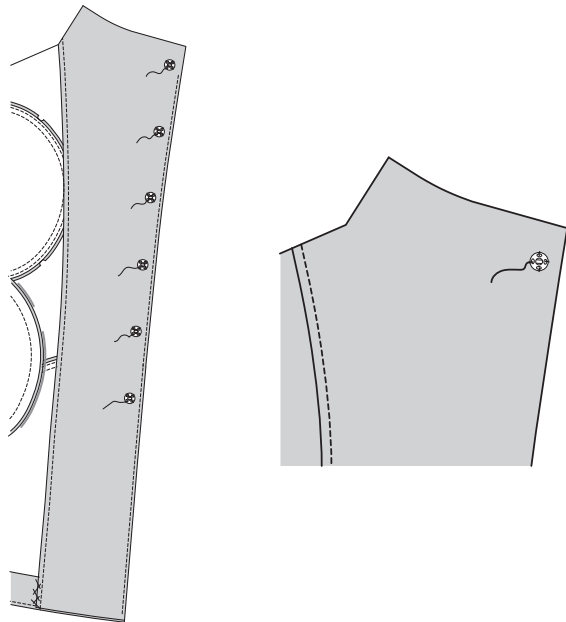


47. TOPSTITCH back at shoulder seams.

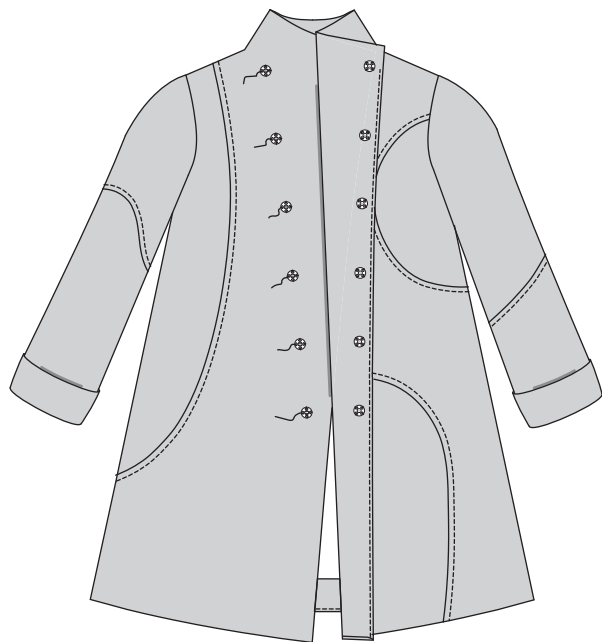


SNAPS

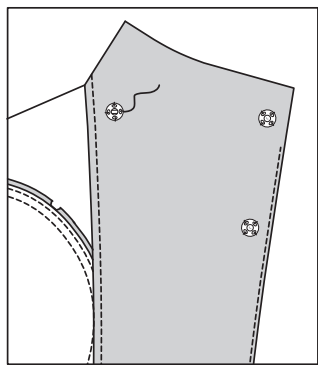
48. Sew socket section of snaps to facing side of left front and to upper right front at markings.



49. Lap left front over right, matching centers. Using socket section of snaps as a guide, make ball section markings on outside of right front. Sew ball section of snaps at markings.



50. Sew ball section of snap to facing side of left front at marking.



COAT B

GENERAL DIRECTIONS

Exposed seams are stitched with seam allowances wrong sides together.

Seams on fronts, back and top sections of sleeves that are curved can be stitched with seams exposed using a contrast thread.

Buttonholes are on the reverse side on this coat. If you want buttonholes on the 'right' side, then simply switch/flip the button markings on the front pattern pieces.

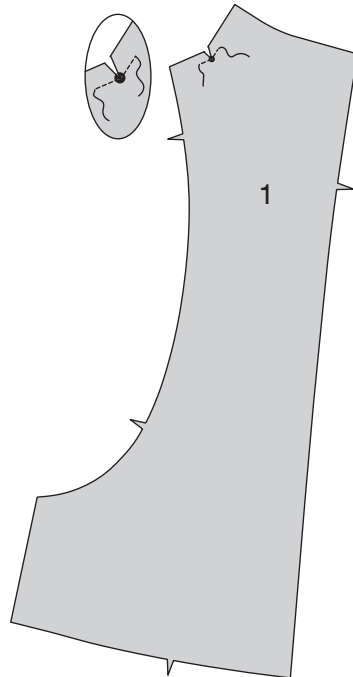
A gathering stitch can help to ease on the deeper curves.

INTERFACING

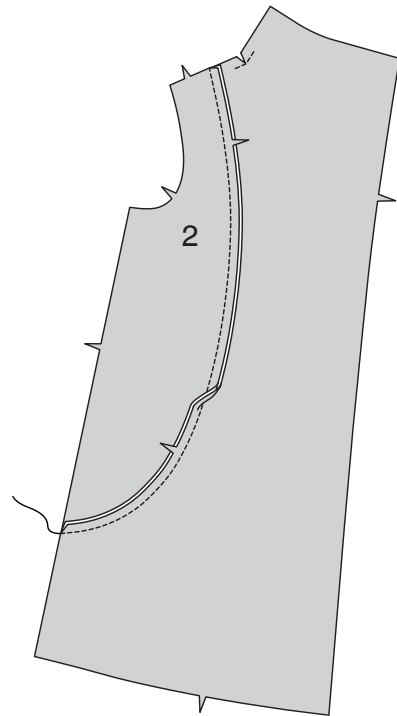
FRONT

1. Apply INTERFACING in same manner as for **View A**.

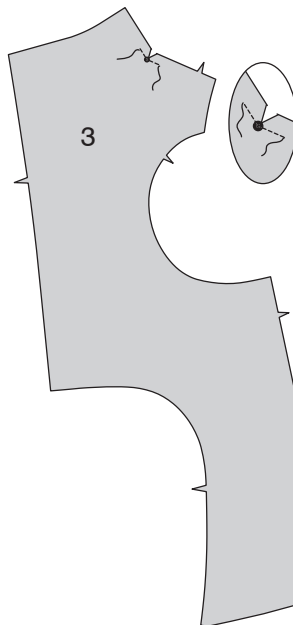
2. REINFORCE shoulder edge of RIGHT FRONT (1) through dot. Clip to dot.



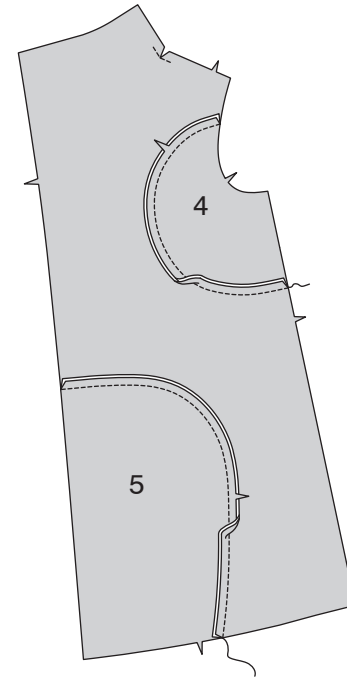
3. With wrong sides together, pin RIGHT SIDE FRONT (2) to right front, matching notches, easing where necessary. Stitch in a 1/2" (1.3cm) seam using contrast thread. Press seams toward right front.



4. REINFORCE shoulder edge of LEFT FRONT (3) through dot. Clip to dot.

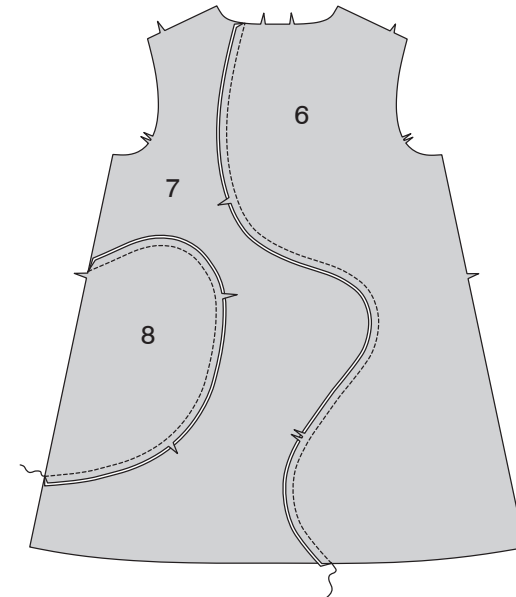


5. With wrong sides together, pin LEFT FRONT (4) to side edge of left front, matching notches, easing where necessary. Stitch in a 1/2" (1.3cm) seam using contrast thread. Press seams toward left front. With wrong sides together, pin LOWER LEFT FRONT (5) to front edge of left front, matching notches, easing where necessary. Stitch in a 1/2" (1.3cm) seam using contrast thread. Press seams toward left front.

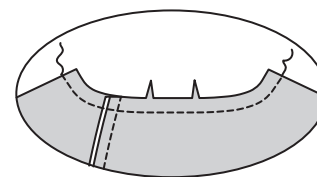


BACK

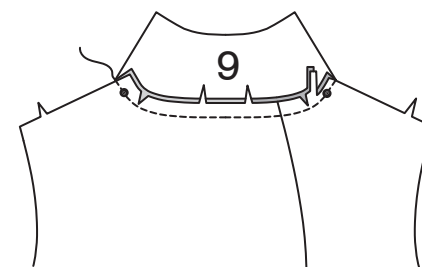
6. With wrong sides together, pin RIGHT BACK (6) to LEFT BACK (7), matching notches, easing where necessary. Stitch in a 1/2" (1.3cm) seam using contrast thread. Press seams toward left back. With wrong sides together, pin LOWER LEFT BACK (8) to left back, matching notches, easing where necessary. Stitch in a 1/2" (1.3cm) seam using contrast thread. Press seams toward left back.



7. STAYSTITCH back neck edge between dots.



8. Pin uninterfaced BACK NECK BAND (9) section to neck edge, RIGHT sides together, matching centers and dots, clipping back neck edge where necessary. Stitch; trim seam. Press seam toward band, turning band upward. (Interfaced back neck band section will be used as facing.)



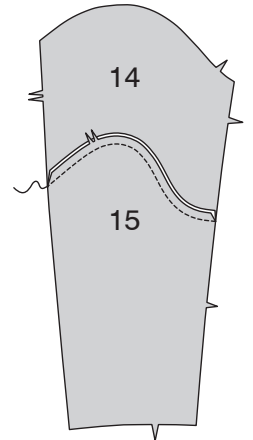
POCKETS AND SHOULDER SEAMS

9. Construct pocket and shoulder seams in same manner as for **View A**.

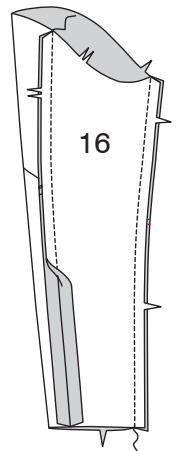
SLEEVE

RIGHT SLEEVE

10. With wrong sides together, pin RIGHT UPPER SLEEVE (14) to RIGHT LOWER SLEEVE (15), matching notches, easing where necessary. Stitch in a 1/2" (1.3cm) seam using contrast thread. Press seams toward upper sleeve.

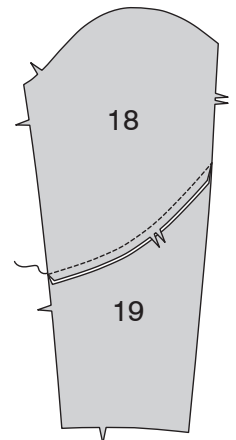


11. Stitch right UNDER SLEEVE (16) to upper/lower sleeve, RIGHT sides together, matching double notches. Stitch remaining sleeve seam.

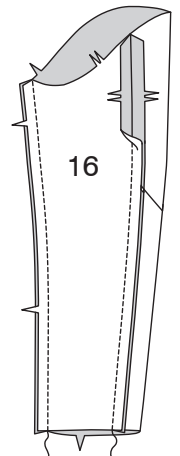


LEFT SLEEVE

12. With wrong sides together, pin LEFT UPPER SLEEVE (18) to LEFT LOWER SLEEVE (19), matching notches, easing where necessary. Stitch in a 1/2" (1.3cm) seam using contrast thread. Press seams toward lower sleeve.

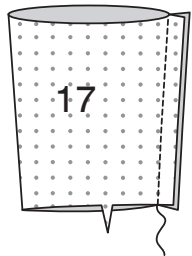


13. Stitch left under sleeve (16) to upper/lower sleeve, RIGHT sides together, matching notches.

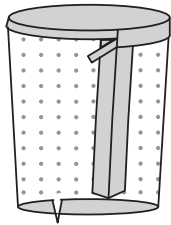


SLEEVE FACING AND ARMHOLE SEAM

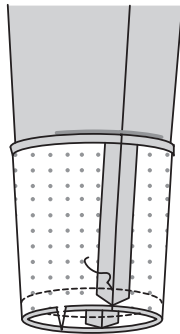
14. Stitch ends of SLEEVE FACING (17).



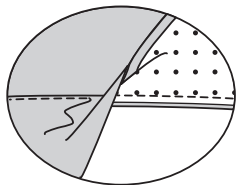
15. Press under 5/8" (1.5cm) on unnotched edge of facing. Trim pressed edge to 3/8" (1cm).



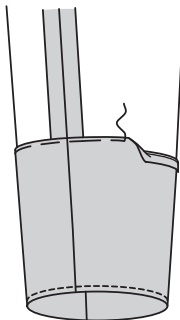
16. With RIGHT sides together, pin sleeve facing to lower edge of sleeve, matching notches and seams. Stitch; trim seam.



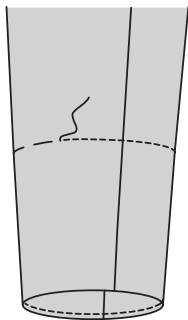
17. UNDERSTITCH facing.



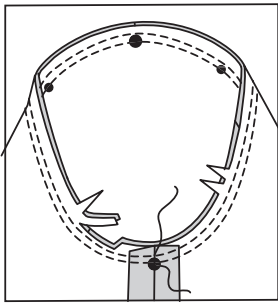
18. Turn facing to inside; press. Baste close to pressed edge.



19. Stitch facing along basting.

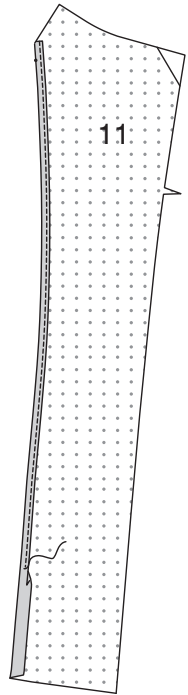


20. With RIGHT sides together, pin sleeve into armhole edge, matching notches, lower dot to side seam, outer dots and center dot to shoulder seam. Baste. Stitch. Stitch again 1/4" (6mm) away in seam allowances. Trim close to second stitching. Press seam allowances flat. Turn seams toward sleeve.

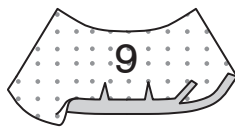


FRONT AND NECK BAND FACING

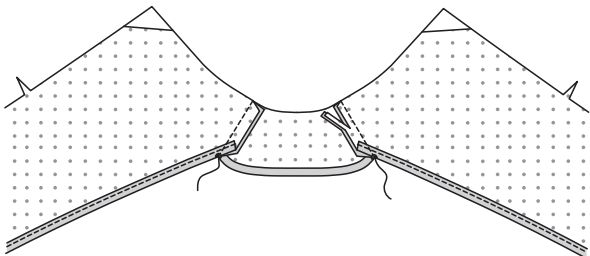
21. Finish inner edge of FRONT FACING (11) with a 5/8" (1.5cm) **NARROW HEM**.



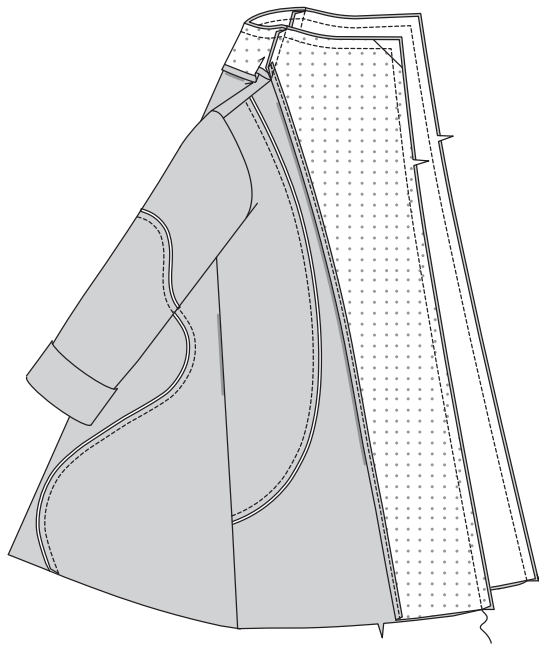
22. Press under 5/8" (1.5cm) on notched edge of back neck band FACING (9). Trim pressed edge to 3/8" (1cm).



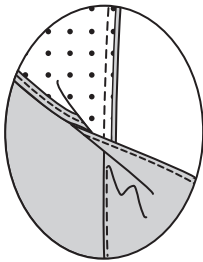
23. Pin band facing to front facing at shoulders, RIGHT sides together, matching dots. Stitch. Trim seam; press toward back.



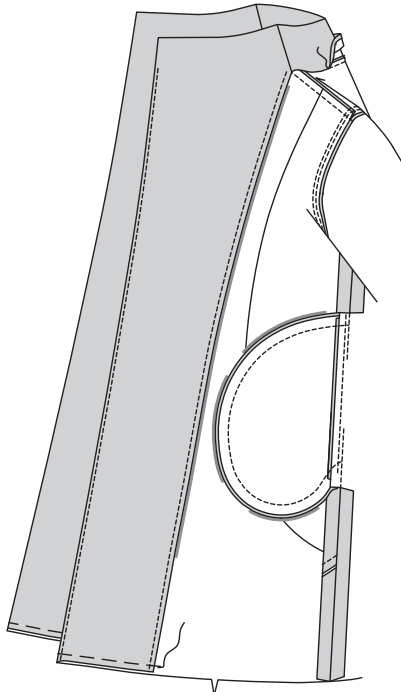
24. Pin front and neck band facing to front and neck band, RIGHT sides together, matching notches, center backs and shoulder seams. Stitch front and upper edge; trim seams.



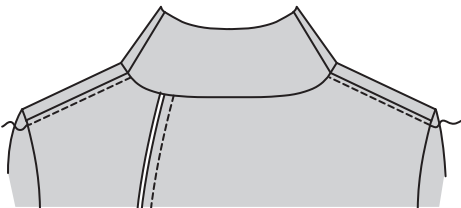
25. **UNDERSTITCH** front facing as far as possible.



26. Turn facings to inside; press. Baste lower edges together. **SLIPSTITCH** pressed band facing over seam, between shoulder seams.

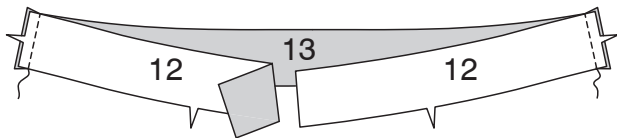


27. **EDGE STITCH** back at shoulder seams.

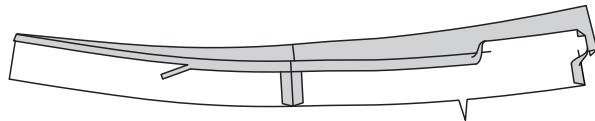


HEM FACING

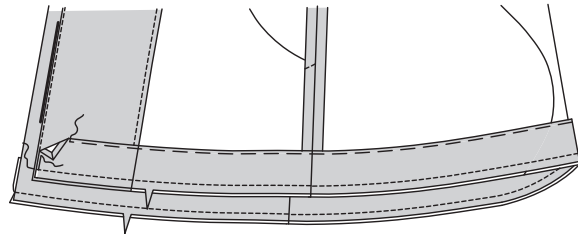
28. Stitch FRONT HEM FACING (12) to BACK HEM FACING (13) at sides, RIGHT sides together, matching notches.



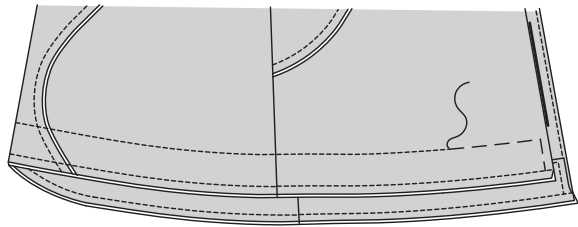
29. Press under 5/8" (1.5cm) on front and long unnotched edge of facing, folding in corners. Trim pressed edge to 3/8" (1cm).



30. With wrong sides together, pin facing to lower edge of coat, matching notches, center backs and side seams, having lower edges even. Baste close to pressed edges. Stitch lower edge in a 1/2" (1.3cm) seam using contrast thread.

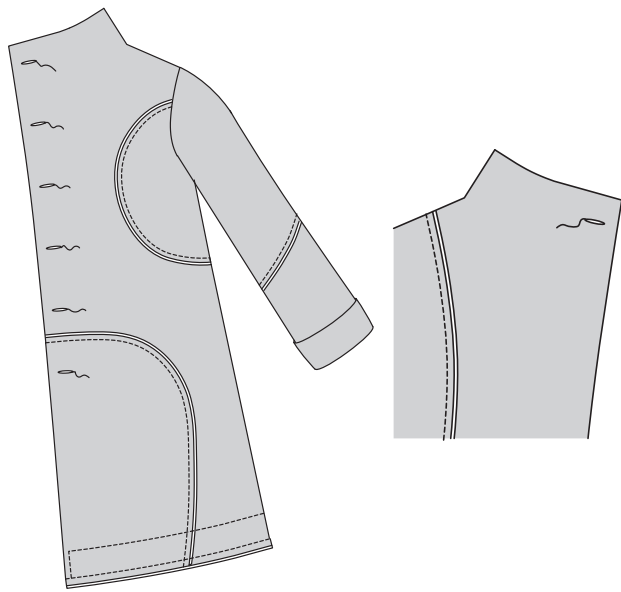


31. Stitch facing along basting, squaring stitch at front edges.



BUTTONHOLES AND BUTTONS

32. Make buttonholes in left front and upper right front at markings.



33. Sew buttons to right front at markings. Sew button to facing side of left front at marking.



FRANÇAIS

PLANS DE COUPE

⊕ Indique: pointe de poitrine, ligne de taille, de hanches et/ou avantbras. Ces mesures sont basées sur la circonférence du vêtement fini. (Mesures du corps + Aisance confort + Aisance mode) Ajuster le patron si nécessaire.

Les lignes épaisses sont les LIGNES DE COUPE, cependant, des rentrés de 1.5cm sont compris, sauf si indiqué différemment. Voir EXPLICATIONS DE COUTURE pour largeur spécifiée des rentrés.

Choisir le(s) plan(s) de coupe selon modèle/largeur du tissu/taille. Les plans de coupe indiquent la position approximative des pièces et peut légèrement varier selon la taille du patron.

Les plans de coupe sont établis pour tissu avec/sans sens. Pour tissu avec sens, pelucheux ou certains imprimés, utiliser un plan de coupe AVEC SENS.

ENDROIT DU PATRON	ENVERS DU PATRON	ENDROIT DU TISSU	ENVERS DU TISSU
-------------------	------------------	------------------	-----------------

S/T = SIZE(S)/TAILLE(S)
***** = WITH NAP/AVEC SENS
S/L = SELVAGE(S)/LISIÈRE(S)
AS/TT = ALL SIZE(S)/TOUTES TAILLE(S)
****** = WITHOUT NAP/SANS SENS
F/P = FOLD/PLIURE
CF/PT = CROSSWISE FOLD/PLIURE TRAME

Disposer le tissu selon le plan de coupe. Si ce dernier indique...

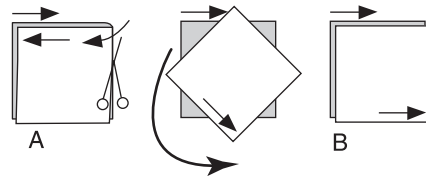
DROIT FIL—A placer sur le droit fil du tissu, parallèlement aux lisières ou au pli. Pour plan "avec sans," les flèches seront dirigées dans la même direction. (Pour fausse fourrure, placer la pointe de la flèche dans le sens descendant des poils.)

SIMPLE EPAISSEUR—Placer l'endroit sur le dessus. (Pour fausse fourrure, placer le tissu l'endroit dessous.)

DOUBLE EPAISSEUR

AVEC PLIURE—Placer endroit contre endroit.

* **SANS PLIURE**—Plier le tissu en deux sur la TRAME, endroit contre endroit. Couper à la pliure, de lisière à lisière (A). Placer les 2 épaisseurs dans le même sens du tissu, endroit contre endroit (B).



PLIURE—Placer la ligne du patron exactement sur la pliure NE JAMAIS COUPER sur cette ligne.

Si la pièce se présente ainsi...

• Couper d'abord les autres pièces, A, réservant du tissu (A). Plier le tissu et couper la pièce sur la pliure, comme illustré (B).

★ Couper d'abord les autres pièces, réservant pour la pièce en question. Déplier le tissu et couper la pièce sur une seule épaisseur.

Couper régulièrement les pièces le long de la ligne de coupe indiquée pour la taille choisie, coupant les crans vers l'extérieur.

Marquer repères et lignes avant de retirer le patron. (Pour fausse fourrure, marquer sur l'envers du tissu.)

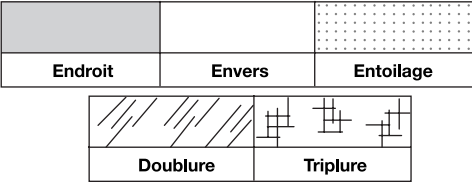
NOTE: Les parties encadrées avec des pointillées sur les plans de coupe (a! b! c!) représentent les pièces coupées d'après les mesures données.

EXPLICATIONS DE COUTURE

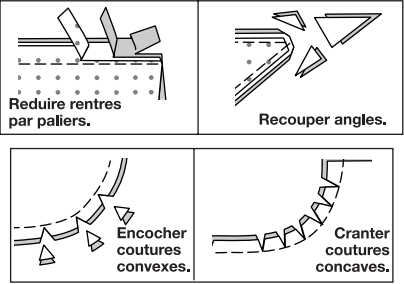
RENTRES DE COUTURE COMPRIS

Les rentrés sont tous de 1.5cm, sauf si indiqué différemment.

LEGENDE DES CROQUIS



Au fur et à mesure de l'assemblage, repasser les rentrés ensemble puis ouverts, sauf si contre indiqué. Pour aplatir les coutures, cranter les rentrés où nécessaire.



GLOSSAIRE

Les termes techniques, imprimés en **CARACTERES GRAS** au cours de l'assemblage, sont expliqués ci-dessous.

PIQUER LE BORD/PIQUER AU BORD - Piquer près du bord fini ou de la couture.

FINIR - Piquer à 6 mm du bord non fini et finir avec une des méthodes suivantes : (1) couper aux ciseaux à denteler OU (2) surfiler OU (3) replier le long de la piqûre et piquer près de la pliure OU (4) Finir à la surjeteuse.

FACULTATIF POUR LES OURLETS : Si désiré, poser un extra-fort (ruban bordure).

OURLET ÉTROIT - Replier l'ourlet, presser en répartissant l'ampleur si nécessaire. Déplier l'ourlet. Replier de nouveau en faisant coïncider le bord non fini avec la pliure ; presser. Replier le long du pli ; piquer.

RENFORCER - Piquer à petits points sur la ligne de couture indiquée dans les instructions de couture.

POINTS COULÉS - Glisser l'aiguille dans le bord plié et faire un point au-dessous dans le vêtement, ne prenant qu'un seul fil.

PIQÛRE DE SOUTIEN - Piquer dans le rentré à 3 mm de la ligne de couture, soit à 1.3 cm du bord non fini.

SURPIQUER - En utilisant le pied presseur comme un guide, sur l'endroit, piquer à 6 mm du bord, de la couture ou d'une autre piqûre, ou surpiquer comme spécifié.

SOUS-PIQUER - Déplier la parementure ou au-dessous du vêtement ; piquer sur le rentré près de la couture.

MANTEAU A

INSTRUCTIONS GÉNÉRALES

Les coutures sont piquées ENDROIT CONTRE ENDROIT.

Les coutures arrondies sont pressées vers un côté et surpiquées avec du fil contrastant.

ENTOILAGE

1. Biaiser les coins de l'ENTOILAGE, comme illustré. Faire adhérer l'entoilage sur l'envers de chaque pièce correspondante en TISSU, en suivant la notice d'utilisation.

DEVANT

2. RENFORCER le bord de l'épaule du DEVANT DROIT (1) à travers le cercle. Cranter jusqu'au cercle. Faire une **PIQÛRE DE SOUTIEN** sur le bord arrondi au-dessous de l'encoche supérieure.

3. Épingler le CÔTÉ DEVANT DROIT (2) sur le devant droit, en crantant le devant droit si nécessaire. Piquer en couture de 1.3 cm. Presser les coutures vers le devant droit.

4. SURPIQUER le devant droit.
5. RENFORCER le bord de l'épaule du DEVANT GAUCHE (3) sur le cercle. Cranter jusqu'au cercle. Faire une **PIQÛRE DE SOUTIEN** sur les bords latéraux arrondis du devant gauche.

6. Épingler le côté DEVANT GAUCHE (4) sur le devant gauche, en faisant coïncider les encoches, en crantant le devant gauche si nécessaire. Piquer en couture de 1.3 cm. Presser les coutures vers le devant gauche.

7. SURPIQUER le devant gauche.
8. Épingler le DEVANT GAUCHE INFÉRIEUR (5) sur le devant gauche, en faisant coïncider les encoches, en crantant le devant gauche si nécessaire. Piquer en couture de 1.3 cm. Presser les coutures vers le devant gauche.
9. SURPIQUER le devant gauche.

DOS

10. Faire une **PIQÛRE DE SOUTIEN** sur le bord du côté dos du DOS DROIT (6) entre les encoches.
11. Faire une **PIQÛRE DE SOUTIEN** sur le bord du côté dos du DOS GAUCHE (7), des bords supérieur et inférieur jusqu'aux encoches.
12. Épingler le dos gauche sur le dos droit, en faisant coïncider les encoches, en crantant si nécessaire. Piquer en couture de 1.3 cm. Presser les coutures vers le dos gauche.
13. SURPIQUER le dos gauche. Faire une **PIQÛRE DE SOUTIEN** sur le bord arrondi du côté du dos gauche.
14. Épingler le DOS GAUCHE INFÉRIEUR (8) sur le dos gauche, en faisant coïncider les encoches, en crantant le dos gauche si nécessaire. Piquer en couture de 1.3 cm. Presser les coutures vers le dos gauche.
15. SURPIQUER le dos gauche.
16. Faire une **PIQÛRE DE SOUTIEN** sur le bord de l'encolure du dos entre les cercles.

17. Épingler la pièce non entoilée du PIED DE COL DOS (9) sur le bord de l'encolure, ENDROIT CONTRE ENDROIT, en faisant coïncider les milieux et les cercles, en crantant le bord de l'encolure du dos si nécessaire. Piquer, égaliser la couture. Presser la couture vers le pied de col, en le relevant. (La pièce entoilée du pied de col dos sera utilisée pour la parementure). **SURPIQUER** le pied de col dos.

POCHES ET COUTURES

18. Piquer une pièce de la POCHE (10) et chaque pièce du devant et dos sur chaque côté en couture de 1 cm. Presser les coutures vers les poches.
19. Épingler le devant et le dos sur les côtés. Piquer, en laissant libre entre les grands cercles. Piquer les bords de la poche ensemble sur les coutures latérales. Cranter les rentrés du dos au-dessus et au-dessous des poches.
20. Retourner les poches vers le devant le long des lignes de couture ; presser.
21. Épingler le dos et le devant sur les épaules et le pied de col dos, en faisant coïncider les encoches et les cercles. Piquer, en pivotant au cercle. Égaliser la couture ; presser vers le dos.

MANCHE

MANCHE DROITE
22. Faire une **PIQÛRE DE SOUTIEN** sur le bord inférieur de la MANCHE SUPÉRIEURE DROITE (14).
23. Épingler la MANCHE INFÉRIEURE DROITE (15) sur le bord inférieur de la manche supérieure droite, ENDROIT CONTRE ENDROIT, en faisant coïncider les encoches, en crantant la manche supérieure si nécessaire. Piquer en couture de 1.3 cm. Presser la couture vers la manche supérieure.
24. SURPIQUER le bord inférieur de la manche supérieure.

25. Piquer le DESSOUS DE MANCHE droit (16) sur la manche supérieure/inférieure, ENDROIT CONTRE ENDROIT, en faisant coïncider les encoches doubles. Piquer l'autre couture de manche.

MANCHE GAUCHE

26. Faire une **PIQÛRE DE SOUTIEN** sur le bord supérieur de la MANCHE INFÉRIEURE GAUCHE (19).

27. Épingler la MANCHE SUPÉRIEURE GAUCHE (18) sur le bord supérieur de la manche inférieure, ENDROIT CONTRE ENDROIT, en faisant coïncider les encoches, en crantant la manche inférieure si nécessaire. Piquer en couture de 1.3 cm. Presser la couture vers la manche inférieure.

28. SURPIQUER le bord supérieur de la manche inférieure.

29. Piquer le dessous de manche gauche (16) sur la manche supérieure/inférieure, ENDROIT CONTRE ENDROIT, en faisant coïncider les encoches.

PAREMENTURE DE MANCHE ET COUTURE D'EMMANCHURE

30. Piquer les extrémités de la PAREMENTURE DE MANCHE (17).

31. Rentrer au fer 1.5 cm sur le bord sans encoche de la parementure. Couper le bord pressé à 1 cm.

32. ENDROIT CONTRE ENDROIT, épingler la parementure de manche sur le bord inférieur de la manche, en faisant coïncider les encoches et les couture. Piquer ; égaliser la couture.

33. SOUS-PIQUER la parementure.

34. Retourner la parementure vers l'intérieur ; presser. Coudre à la main le bord pressé sur place.

35. ENDROIT CONTRE ENDROIT, épingler la manche sur le bord de l'emmanchure, en faisant coïncider les encoches, le cercle inférieur avec la couture latérale, les cercles extérieurs avec le cercle du centre avec la couture d'épaule. Bâtit. Piquer, puis piquer à 6 mm sur les rentrés. Égaliser près de la seconde piqûre. Presser les rentrés ensemble, puis retourner les coutures vers la manche.

PAREMENTURE D'OURLET

36. Piquer la PAREMENTURE D'OURLET DEVANT (12) et la PAREMENTURE D'OURLET DOS (13) sur les côtés, ENDROIT CONTRE ENDROIT, en faisant coïncider les encoches.

37. Rentrer au fer 1.5 cm sur le long bord sans encoche de la parementure. Couper le bord pressé à 1 cm.

38. ENDROIT CONTRE ENDROIT, épingler la parementure sur le bord inférieur du manteau, en faisant coïncider les encoches, les milieux dos et les coutures latérales. Piquer en couture de 1.3 cm ; égaliser la couture.

39. SOUS-PIQUER la parementure.

40. Retourner la parementure vers l'intérieur ; presser. Coudre à la main le bord pressé de la parementure sur place. Bâtit les extrémités.

DEVANT ET PAREMENTURE DE PIED DE COL

41. FINIR le bord de la PAREMENTURE DEVANT (11) avec un **OURLET ÉTROIT** de 1.5 cm.

Rentrer au fer 1.3 cm sur le bord inférieur du devant.

42. Rentrer au fer 1.5 cm sur le bord à encoche de la PAREMENTURE pied de col dos (9). Couper le bord pressé à 1 cm.

43. Épingler la parementure de bande et la parementure devant sur les épaules, ENDROIT CONTRE ENDROIT, en faisant coïncider les cercles. Piquer. Égaliser la couture ; presser vers le dos.

44. Épingler le devant et la parementure de pied de col sur le devant et le pied de col, ENDROIT CONTRE ENDROIT, en faisant coïncider les encoches, les milieux dos et les coutures d'épaule. Piquer le devant et le bord supérieur ; égaliser les coutures.

45. SOUS-PIQUER le bord du devant de la parementure aussi loin que possible.

46. Retourner les parementures vers l'intérieur ; presser. Coudre la parementure de bande pressée par-dessus la couture aux **POINTS COULÉS**, entre les coutures d'épaule. Coudre à la main le bord pressé inférieur de la parementure sur place. Coudre aux points de chausson les parementures devant sur la parementure d'ourlet.

47. SURPIQUER le dos sur les coutures d'épaule.

BOUTONS-PRESSION

48. Coudre les boutons-pression femelles sur le côté à parementure du devant gauche et sur le devant droit supérieur sur les marques.

49. Superposer le devant gauche au droit, en faisant coïncider les milieux. En utilisant les boutons-pression femelles comme un guide, faire les marques de boutons-pression mâles sur l'endroit du devant droit. Coudre les boutons-pression mâles sur les marques.

50. Coudre le bouton-pression mâle sur le côté à parementure du devant gauche sur la marque.

MANTEAU B

INSTRUCTIONS GÉNÉRALES

Les coutures visibles sont piquées avec les rentrés envers contre envers.

Les coutures sur les pièces des devants, du dos et de la partie supérieure des manches qui sont arrondies peuvent être piquées ayant les coutures visibles en utilisant du fil contrastant.

Les boutonnières sont sur le reverse de ce manteau. Si vous voulez les boutonnières sur "l'endroit", simplement retourner les marques de bouton sur les pièces du patron du devant.

Un point de fronces peut aider pour soutenir les courbes plus profondes.

ENTOILAGE

1. Poser l'ENTOILAGE comme décrit pour le **Modèle A**.

DEVANT

2. RENFORCER le bord de l'épaule du DEVANT DROIT (1) sur le cercle. Cranter jusqu'au cercle.

3. Envers contre envers, épingler le CÔTÉ DEVANT DROIT (2) sur le devant droit, en faisant coïncider les encoches, en soutenant si nécessaire. Piquer en couture de 1.3 cm en utilisant du fil contrastant. Presser les coutures vers le devant droit.

4. RENFORCER le bord de l'épaule du DEVANT GAUCHE (3) sur le cercle. Cranter jusqu'au cercle.

5. Envers contre envers, épingler le DEVANT GAUCHE (4) sur le bord du côté du devant gauche, en faisant coïncider les encoches, en soutenant si nécessaire. Piquer en couture de 1.3 cm en utilisant du fil contrastant. Presser les coutures vers le devant gauche.

Envers contre envers, épingler le DEVANT GAUCHE INFÉRIEUR (5) sur le bord devant du devant gauche, en faisant coïncider les encoches, en soutenant si nécessaire. Piquer en couture de 1.3 cm en utilisant du fil contrastant. Presser les coutures vers le devant gauche.

DOS

6. Envers contre envers, épingler le DOS DROIT (6) sur le DOS GAUCHE (7), en faisant coïncider les encoches, en soutenant si nécessaire. Piquer en couture de 1.3 cm en utilisant du fil contrastant. Presser les coutures vers le dos gauche.

Envers contre envers, épingler le DOS GAUCHE INFÉRIEUR (8) sur le dos gauche, en faisant coïncider les encoches, en soutenant si nécessaire. Piquer en couture de 1.3 cm en utilisant du fil contrastant. Presser les coutures vers le dos gauche.

7. Faire une **PIQÛRE DE SOUTIEN** sur le bord de l'encolure du dos entre les cercles.

8. Épingler la pièce non entoilée du PIED DE COL DOS (9) sur le bord de l'encolure, ENDROIT CONTRE ENDROIT, en faisant coïncider les milieux et les cercles, en crantant le bord de l'encolure du dos si nécessaire. Piquer ; égaliser la couture. Presser la couture vers le pied de col, en le relevant. La pièce entoilée du pied de col dos sera utilisée pour la parementure.)

POCHES ET COUTURES D'ÉPAULE

9. Faire la poche et les coutures d'épaule comme décrit pour le **Modèle A**.

MANCHE

MANCHE DROITE
10. Envers contre envers, épingler la MANCHE SUPÉRIEURE DROITE (14) sur la MANCHE INFÉRIEURE DROITE (15), en faisant coïncider les encoches, en soutenant si nécessaire. Piquer en couture de 1.3 cm en utilisant du fil contrastant. Presser les coutures vers la manche supérieure.

11. Piquer la MANCHE INFÉRIEURE droite (16) sur la manche supérieure/inférieure, ENDROIT CONTRE ENDROIT, en faisant coïncider les encoches doubles. Piquer l'autre couture de manche.

MANCHE GAUCHE

12. Envers contre endroit, épingler la MANCHE SUPÉRIEURE GAUCHE (18) sur la MANCHE INFÉRIEURE GAUCHE (19), en faisant coïncider les encoches, en soutenant si nécessaire. Piquer en couture de 1.3 cm en utilisant du fil contrastant. Presser les coutures vers la manche inférieure.

13. Piquer la manche inférieure gauche (16) sur la manche supérieure/inférieure, ENDROIT CONTRE ENDROIT, en faisant coïncider les encoches.

PAREMENTURE DE MANCHE ET COUTURE D'EMMANCHURE

14. Piquer les extrémités de la PAREMENTURE DE MANCHE (17).

15. Rentrer au fer 1.5 cm sur le bord sans encoche de la parementure. Couper le bord pressé à 1 cm.

16. ENDROIT CONTRE ENDROIT, épingler la parementure de manche sur le bord inférieur de la manche, en faisant coïncider les encoches et les coutures. Piquer ; égaliser la couture.

17. SOUS-PIQUER la parementure.

18. Retourner la parementure vers l'intérieur ; presser. Bâtit près du bord pressé.

19. Piquer la parementure le long du bâti.

20. ENDROIT CONTRE ENDROIT, épingler la manche sur le bord de l'emmanchure, en faisant coïncider les encoches, le cercle inférieur avec la couture latérale, les cercles extérieurs et le cercle du centre avec la couture d'épaule. Bâtit. Piquer, puis piquer à 6 mm sur les rentrés. Égaliser près de la seconde piqûre. Presser les rentrés ensemble, puis retourner les coutures vers la manche.

DEVANT ET PAREMENTURE DE PIED DE COL

21. Finir le bord intérieur de la PAREMENTURE DEVANT (11) avec un **OURLET ÉTROIT** de 1.5 cm.

22. Rentrer au fer 1.5 cm sur le bord à encoche de la PAREMENTURE de pied de col dos (9). Couper le bord pressé à 1 cm.

23. Épingler la parementure de bande et la parementure devant sur les épaules, ENDROIT CONTRE ENDROIT, en faisant coïncider les cercles. Piquer. Égaliser la couture ; presser vers le dos.

24. Épingler le devant et la parementure de pied de col sur le devant et le pied de col, ENDROIT CONTRE ENDROIT, en faisant coïncider les encoches, les milieux dos et les coutures d'épaule. Piquer le devant et le bord supérieur ; égaliser les coutures.

25. SOUS-PIQUER la parementure devant aussi loin que possible.

26. Retourner les parementures vers l'intérieur ; presser. Bâtit les bords inférieurs ensemble. Coudre la parementure de bande pressée par-dessus la couture aux **POINTS COULÉS**, entre les coutures d'épaule.

27. PIQUER AU BORD sur le dos sur les coutures d'épaule.

PAREMENTURE D'OURLET

28. Piquer la PAREMENTURE D'OURLET DEVANT (12) et la PAREMENTURE D'OURLET DOS (13) sur les côtés, ENDROIT CONTRE ENDROIT, en faisant coïncider les encoches.

29. Rentrer au fer 1.5 cm sur le devant et le long bord sans encoche de la parementure, en pliant les coins. Couper le bord pressé à 1 cm.

30. Envers contre envers, épingler la parementure sur le bord inférieur du manteau, en faisant coïncider les encoches, les milieux dos et les coutures latérales, ayant les bords inférieurs au même niveau. Bâtit près des bords pressés.

Piquer le bord inférieur en couture de 1.3 cm en utilisant du fil contrastant.

31. Piquer la parementure le long du bâti, en piquant à angle droit sur les bords du devant.

BOUTONNIÈRES ET BOUTONS

32. Faire les boutonnières sur le devant gauche et le devant droit supérieur sur les marques.

33. Coudre les boutons sur les marques du devant droit. Coudre le bouton sur le côté à parementure du devant gauche sur la marque.