

- 1 RECHTES VORDERTEIL A, B
- 2 RECHTES SEITLICHES VORDERTEILS A, B
- 3 LINKES VORDERTEIL A, B
- 4 LINKES VORDERTEIL A, B
- 5 UNTERES LINKES VORDERTEIL A, B
- 6 RECHTES RÜCKENTEIL A, B
- 7 LINKES RÜCKENTEIL A, B
- 8 UNTERES LINKES RÜCKENTEIL A, B
- 9 RÜCKWÄRTIGER AUSSCHNITTBELEG A, B
- 10 TASCHE A, B
- 11 VORDERER BELEG A, B
- 12 VORDERER SAUMBELEG A, B
- 13 RÜCKWÄRTIGER SAUMBELEG A, B
- 14 RECHTER OBERÄRMEL A, B
- 15 RECHTER UNTERÄRMEL A, B
- 16 UNTERÄRMEL A, B
- 17 ÄRMELBELEG A, B
- 18 LINKER OBERÄRMEL A, B
- 19 LINKER UNTERÄRMEL A, B

### KÖRPERGRÖSSEN

MISSES									
Größe	8	10	12	14	16	18	20	22	24
Oberweite	80	83	87	92	97	102	107	112	117
Taille	61	64	67	71	76	81	87	94	97
Hüfte	85	88	92	97	102	107	112	117	122
Rücken - Hals zu Taille	40	40.5	41.5	42	42.5	43	44	44.5	45

### STOFFSCHNITTEILE

Es zeigt Busenlinie, Taillenie, Hüfte und/oder Bizeps. Maße beziehen sich auf Umfang des fertigen Kleidungsstücks (Körpermaße + Bequemlichkeit des Kleidungsstücks + Bequemlichkeit des Designs). Passen Sie Schnittbogen wenn nötig an.

Die abgebildeten Linien sind SCHNITTLINIEN. Es SIND 1,5 cm NAHTZUGABEN IM SCHNITTMUSTER BERÜCKSICHTIG, sofern nicht anders angegeben. Sehen Sie die NÄHANGABEN für Nahtzugabe.

Der Packungsinhalt enthält Schnittteil(e) gemäß des Kleidungsstücks, der Stoffbreite und Größe. Die Zeichnungen zeigen die ungefähre Position im Schnittmuster; die Position kann je nach Schnittmustergröße variieren.

Der Packungsinhalt enthält Schnittteile für Stoffe „mit“ und „ohne Flor“. Für Stoffe mit Flor, Farbverläufe oder Muster mit Laufrichtung benutzen Sie das „WITH NAP“ (Strichrichtung) Schnittteil.

AUSSENSEITE DES SCHNITTBOGENS	INNENSEITE DES SCHNITTBOGENS	STOFFAUSENSEITE	STOFFINNENSEITE
-------------------------------	------------------------------	-----------------	-----------------

G = GRÖSSE  
AG = ALLE GRÖSSEN  
\* = MIT UMBRUCH  
\*\* = OHNE UMBRUCH  
SELVAGE(S) = WEBKANTE(N)  
FOLD = STOFFBRUCH  
SINGLE THICKNESS = EINLAGIG  
DOUBLE THICKNESS = ZWEILAGIG  
CROSSWISE FOLD = QUERLIEGENDER STOFFBRUCH

Setzen Sie den Stoff an, wie angezeigt. Wenn das Schnittteil zeigt...

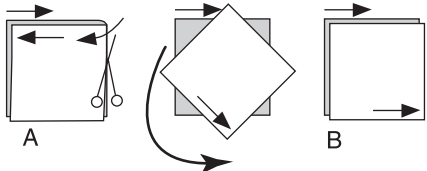
FADENLAUF — Setzen Sie den Fadenlauf parallel zur Webkante oder zum Stoffbruch. Auf den „WITH NAP“ Zeichnungen müssen die Pfeile in die gleiche Richtung zeigen. (Auf Pelzen müssen die Pfeile in die Richtung des Flors zeigen.)

EINLAGIG — Stoff mit rechter Seite nach oben legen. (Für Pelze legen Sie die Haarseite nach unten.)

#### ZWEILAGIG

MIT STOFFBRUCH — Schlagen Sie den Stoff rechts auf rechts um.

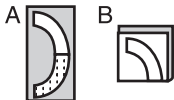
\* OHNE STOFFBRUCH — Schlagen Sie den Stoff quer rechts auf rechts um. Schlagen Sie den Stoffbruch von Webkante zur Webkante (A). Rechts auf rechts schlagen Sie die obere Lage ganz herum, so dass der Flor in die gleiche Richtung wie die untere Lage läuft.



STOFFBRUCH — Setzen Sie die angezeigte Kante genau am Stoffumbruch an. Schneiden Sie NICHT auf dieser Linie.

Wenn der Schnittbogen so aussieht..

• Schneiden Sie alle anderen Teile zuerst und lassen Sie genügend Stoff übrig um dieses Teil auszuschneiden (A). Schlagen Sie den Stoff um und schneiden Sie das Teil auf Umbruch wie abgebildet (B).



★ Schneiden Sie das Teil nur einmal. Schneiden Sie die anderen Teile zuerst und lassen Sie genügend Stoff übrig um dieses Teil auszuschneiden. Schlagen Sie hierzu den Stoff auf und schneiden Sie nur eine Lage.

Schneiden Sie alle Stücke entlang der Schnittnlinie für die benötigte Größe aus. Auch die Kerben sind einzuschneiden.

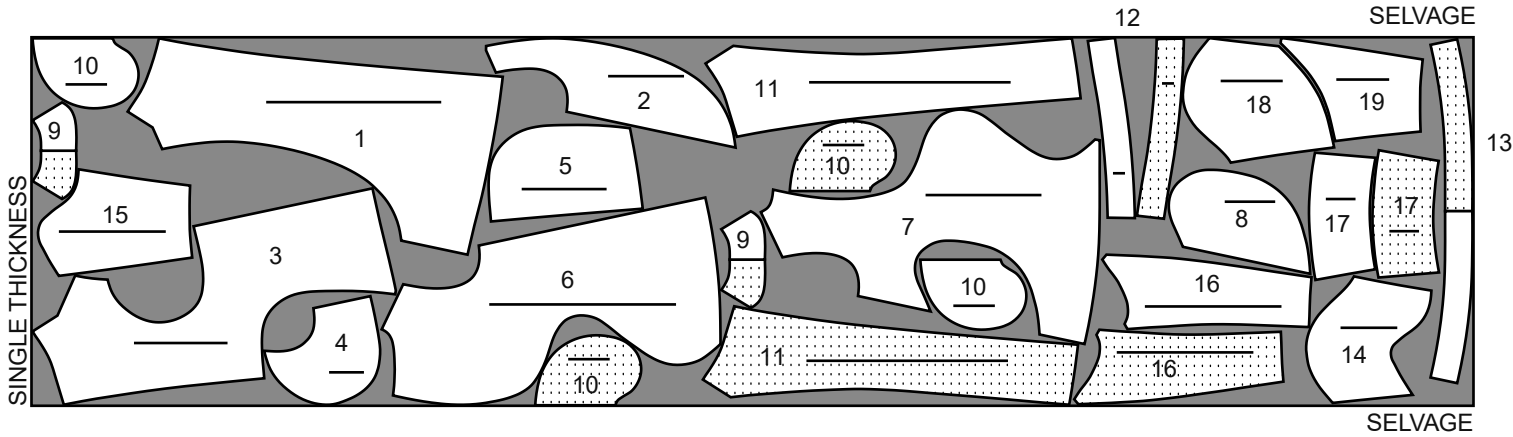
Übertragen Sie alle Markierungen und Bearbeitungslinien, bevor Sie Schnittbogen entfernen. (Pelzhaar, übertragen Sie Markierungen auf die Innenseite.)

HINWEIS: Gestrichelte Linie (a! b! c!) im Schnittmuster stehen für die entsprechenden Größen.

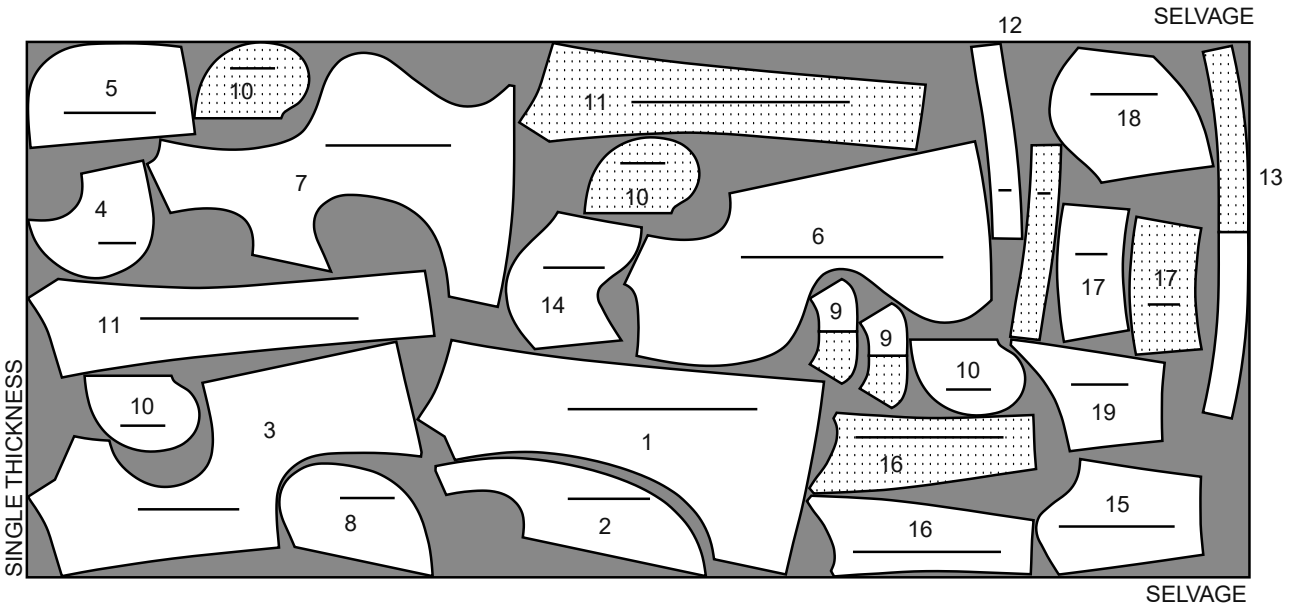
### MANTEL A,B

SCHNITT-TEILLE: 1,2,3,4,5,6,7,8,9,10,11,12,13,14,15,16,17,18,19

45" (115 cm) \*  
AG



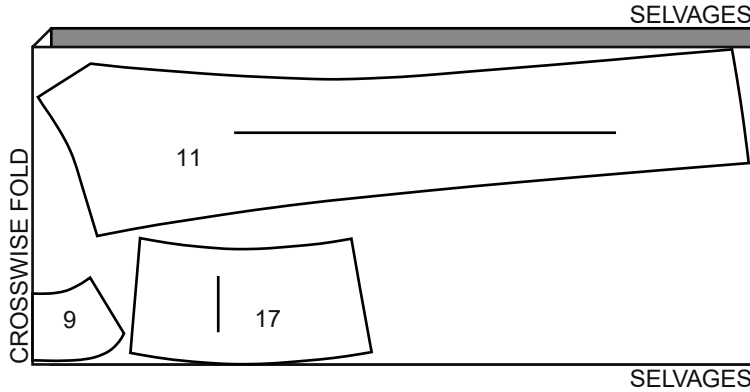
60" (150CM) \*  
AG



### EINLAGE A,B

SCHNITT-TEILLE: 9,11,17

20" (51CM)  
AG



NÄHANLEITUNGEN

Es SIND 1.5 cm NAHTZUGABEN IM SCHNITTMUSTER BERÜCKSICHTIG (sofern nicht anders angegeben).  
ZEICHENERKLÄRUNG DES STOFFS

Außenseite	Innenseite	Einlage	Futter	Innenfutter

Bügeln Sie während des Nähens. Bügeln Sie Nähte glatt, dann auseinander, sofern nicht anders angegeben. Schneiden Sie die Nahtzugabem wo nötig ein, dami sie glatt liegen.



GLOSSAR

**FETT GEDRUCKTEN** Nähworte der Nähanleitungen werden weiter unten erklärt.  
**KNAPPKANTIG ABSTEPPEN** - Knappkantig zur fertigen Kante oder Naht steppen.

**VERSÄUBERN** - Mit 6 mm Abstand zur Schnittkante steppen und mit einer der folgenden Methoden versäubern: (1) Zackenschere ODER (2) Versäubern ODER (3) Entlang der Naht einschlagen und knappkantig zur Bruchkante steppen ODER (4) Overlock.

OPTIONAL FÜR SÄUME: Nahtband aufnähen.

**SCHMALER SAUM** - Saumzugaben einschlagen; bügeln, die Mehrweite, wo nötig, einhalten. Saum auffalten. So einschlagen, dass die Schnittkante am Bügelbruch liegt; bügeln. Entlang der Bruchkante einschlagen, bügeln

**VERSTÄRKEN** - Entlang der Nahtlinie wie in der Anleitung beschrieben mit kleinem Geradstich steppen.

**SAUMSTICH** - Nadel durch die Bruchkante einführen, dann einen Faden vom darunterliegenden Stoff auffassen.

**STÜTZNAHT** - Mit 3 mm Abstand zur Nahtlinie auf der Nahtzugabe steppen (normalerweise 1,3 cm von der Schnittkante entfernt).

**ABSTEPPEN** - Von außen mit 6 mm Abstand zur Kante, Naht oder vorherigen Naht absteppen, hierzu den Nähfuß als Führung verwenden bzw. den in der Anleitung genannten Abstand.

**UNTERSTEPPEN** - Beleg oder Unterseite des Kleidungsstücks auffalten; auf die Nahtzugabe knappkantig zur Naht aufsteppen.

MANTEL A

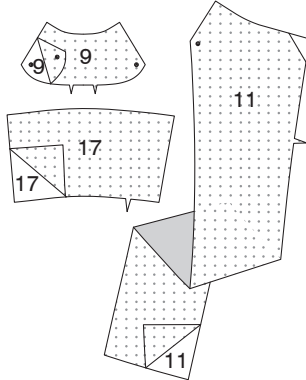
ALLGEMEINE ANLEITUNG

Die Nähte werden RECHTS auf rechts gesteppt.

Gebogene Nähte werden zu einer Seite gebügelt und dann mit Kontrastgarn abgesteppt.

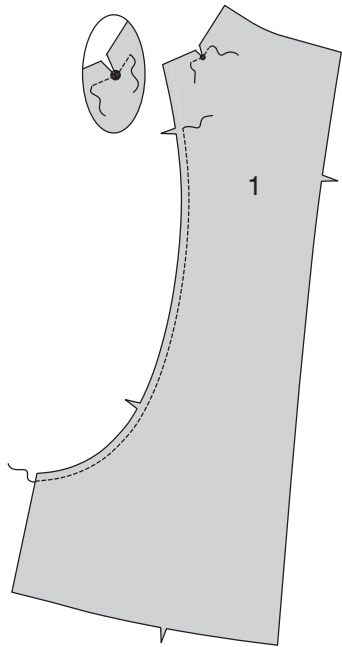
EINLAGE

**1.** Die Ecken der EINLAGE wie gezeigt zurückschneiden. Die EINLAGE auf die linke Seite der entsprechenden STOFF-Stücke gemäß Packungsanleitung aufbügeln.

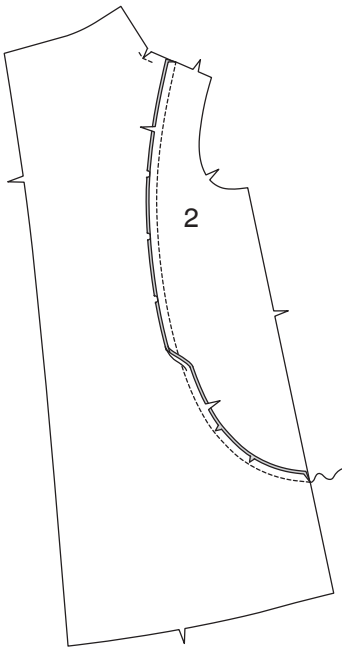


VORDERTEIL

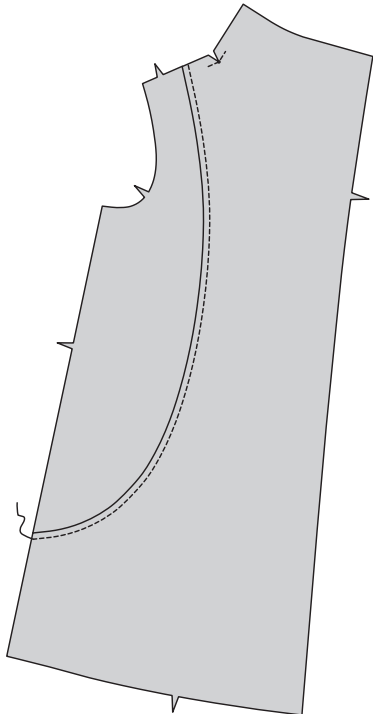
**2.** Die Schulterkante des RECHTEN VORDERTEILS (1) am Punkt **VERSTÄRKEN**. Zum Punkt einschneiden. Passzeichens mit einer **STÜTZNAHT** stabilisieren.



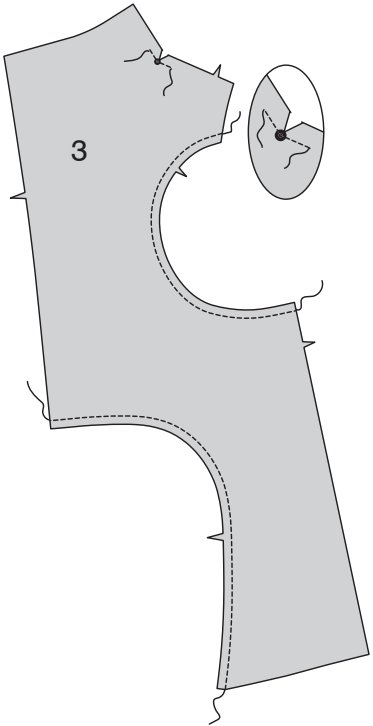
**3.** Das RECHTE SEITLICHE VORDERTEIL (2) auf das rechte Vorderteil aufstecken, das rechte Vorderteil, wo nötig, entsprechend einschneiden. Mit 1,3 cm Nahtzugabe steppen. Nahtzugaben ins rechte Vorderteil bügeln.



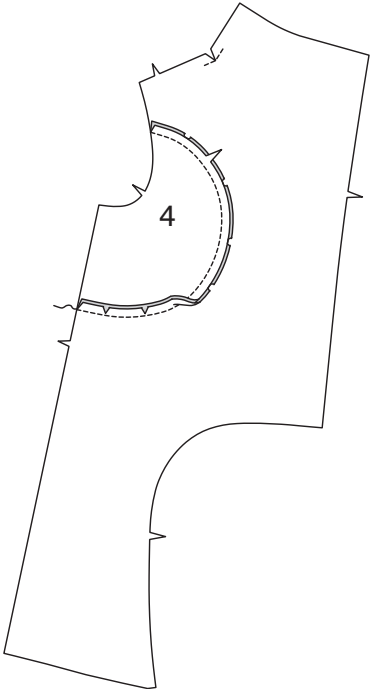
**4.** Rechtes Vorderteil **ABSTEPPEN**.



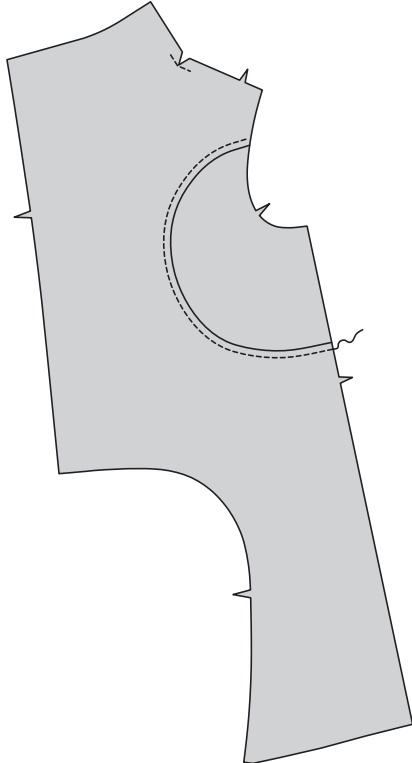
**5.** Die Schulterkante des LINKEN VORDERTEILS (3) am Punkt **VERSTÄRKEN**. Zum Punkt einschneiden. Die gebogenen Seitenkanten des linken Vorderteils mit einer **STÜTZNAHT** stabilisieren.



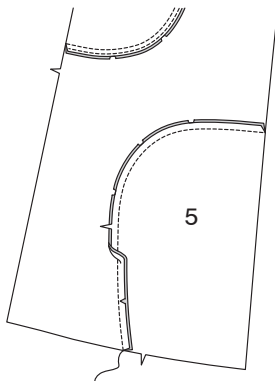
**6.** Das seitliche LINKE VORDERTEIL (4) auf das linke Vorderteil aufstecken, die Passzeichen treffen aufeinander, das linke Vorderteil, wo nötig, einschneiden. Mit 1,3 cm Nahtzugabe steppen. Nahtzugaben ins linke Vorderteil bügeln.



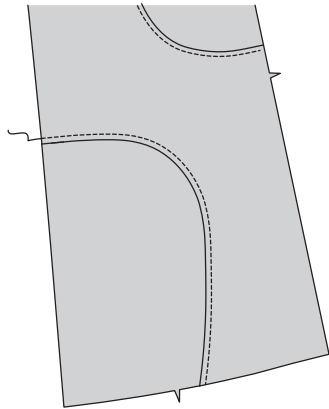
**7.** Das linke Vorderteil **ABSTEPPEN**.



**8.** Das UNTERE LINKE VORDERTEIL (5) auf das linke Vorderteil aufstecken, die Passzeichen treffen aufeinander, das linke Vorderteil, wo nötig, einschneiden. Mit 1,3 cm Nahtzugabe steppen. Nahtzugaben ins linke Vorderteil bügeln.

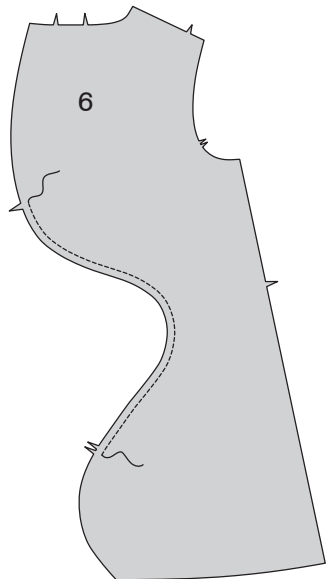


**9.** Das linke Vorderteil **ABSTEPPEN**.

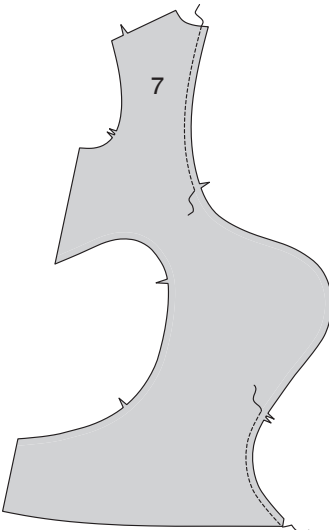


RÜCKENTEIL

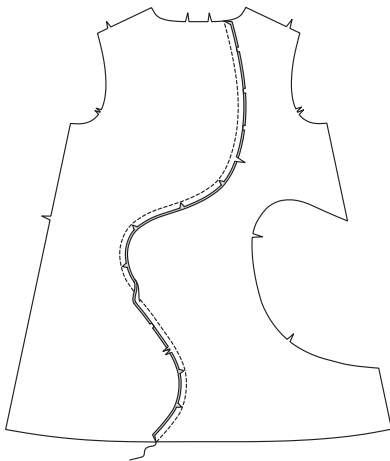
**10.** Die seitliche rückwärtige Kante des RECHTEN RÜCKENTEILS (6) zwischen den Passzeichen mit einer **STÜTZNAHT** stabilisieren.



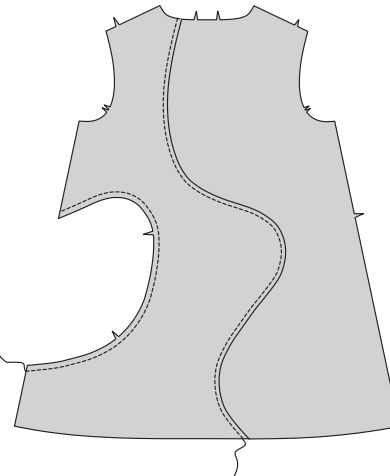
**11.** Die seitliche rückwärtige Kante des LINKEN RÜCKENTEILS (7) von den Ober- und Unterkanten bis zu den Passzeichen mit einer **STÜTZNAHT** stabilisieren.



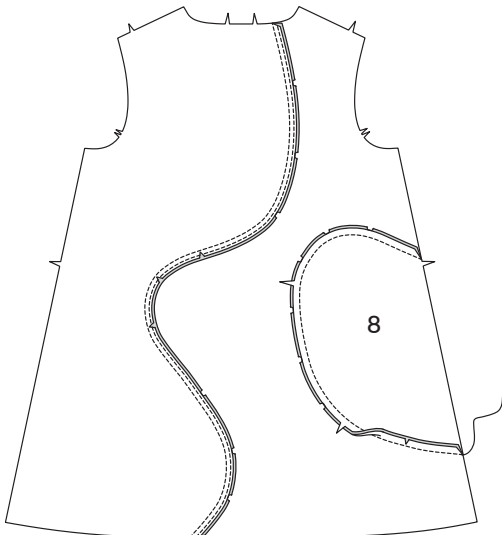
**12.** Das linke Rückenteil auf das rechte aufstecken, die Passzeichen treffen aufeinander, wo nötig, einschneiden. Mit 1,3 cm Nahtzugabe steppen. Nahtzugaben ins linke Rückenteil bügeln.



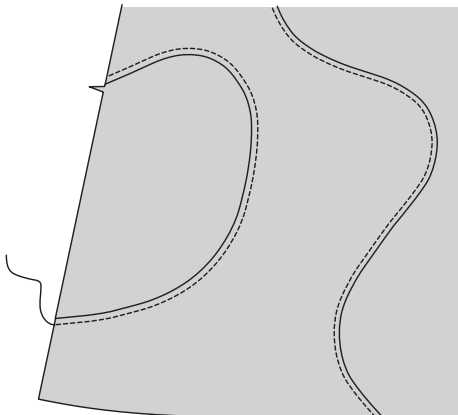
**13.** Das linke Rückenteil **ABSTEPPEN**. Die gebogene Seitenkante des linken Rückenteils mit einer **STÜTZNAHT** stabilisieren.



**14.** Das UNTERE LINKE RÜCKENTEIL (8) auf das linke Rückenteil aufstecken, die Passzeichen treffen aufeinander, das linke Rückenteil, wo nötig, entsprechend einschneiden. Mit 1,3 cm Nahtzugabe steppen. Nahtzugaben ins linke Rückenteil bügeln.

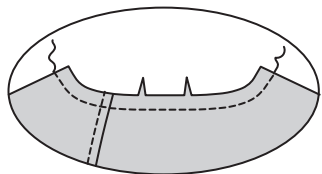


**15.** Das linke Rückenteil **ABSTEPPEN**.

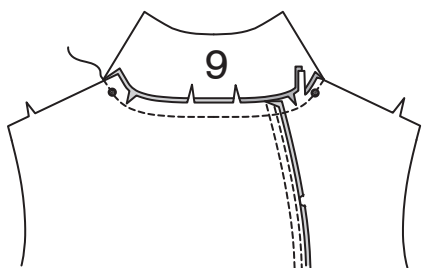




16. Die rückwärtige Ausschnittkante zwischen den Passzeichen mit einer **STÜTZNAHT** stabilisieren.

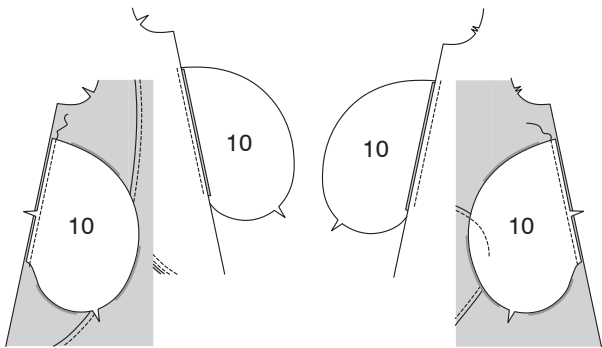


17. Die unverstärkte RÜCKWÄRTIGE AUSSCHNITTBLENDE (9) RECHTS auf rechts auf die Ausschnittkante aufstecken, die Mitten und Punkte treffen jeweils entsprechend aufeinander, die rückwärtige Ausschnittkante, wo nötig, einschneiden. Steppen; die Nahtzugaben zurückschneiden. Nahtzugaben in die Blende bügeln, die Blende nach oben legen. (Verstärkte rückwärtige Ausschnittblende wird als Beleg verwendet.). Die rückwärtige Ausschnittblende **ABSTEPPEN**.

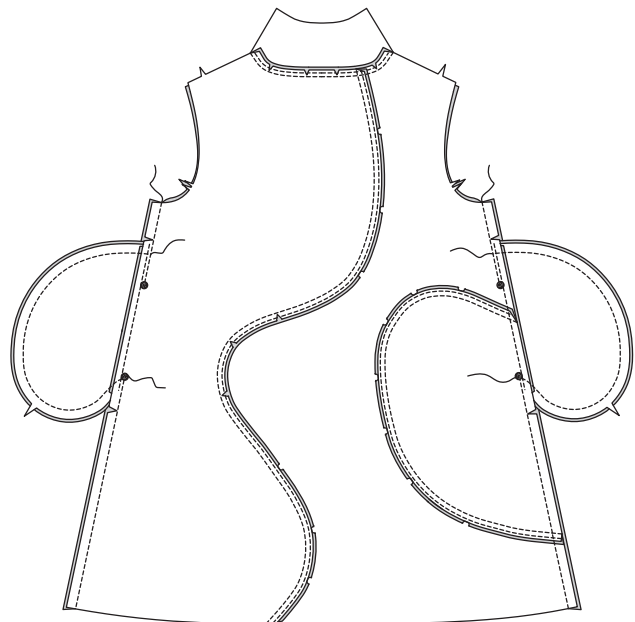


TASCHEN UND NÄHTE

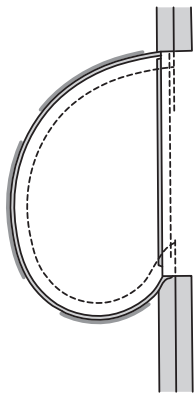
18. Je eine TASCHE (10) auf das Vorder- und Rückenteil entlang der Seiten mit 1 cm Nahtzugabe aufsteppen. Nahtzugaben in die Taschen bügeln.



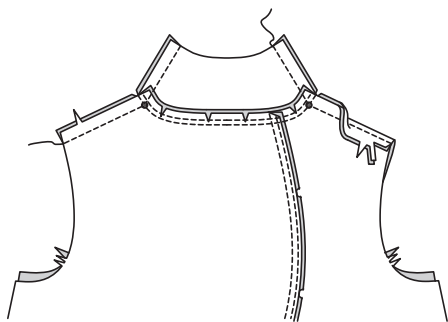
19. Die Seitennähte stecken. Steppen, dabei nicht zwischen den großen Punkten steppen. Die Taschenkanten aufeinander steppen. Die rückwärtigen Nahtzugaben ober- und unterhalb der Taschen einschneiden.



20. Taschen entlang der Nahtlinien ins Vorderteil legen; bügeln.

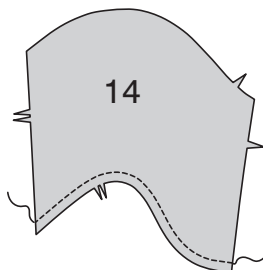


21. Das Rückenteil entlang der Schultern und der rückwärtigen Ausschnittblende auf das Vorderteil aufstecken, die Passzeichen und Punkte treffen jeweils entsprechend aufeinander. Steppen, dabei das Nähgut am Punkt entsprechend drehen. Nahtzugaben zurückschneiden; in das Rückenteil bügeln.

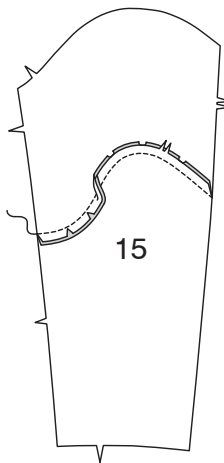


ÄRMEL

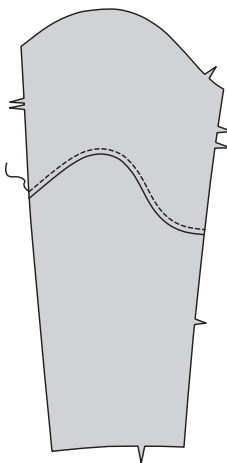
RECHTER ÄRMEL  
22. Die Unterkante des RECHTEN OBERÄRMELS (14) mit einer **STÜTZNAHT** stabilisieren.



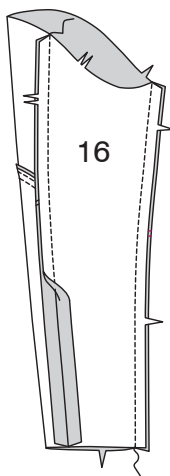
23. Den RECHTEN UNTERÄRMEL (15) auf die Unterkante des rechten Oberärmels RECHTS auf rechts aufstecken, die Passzeichen treffen entsprechend aufeinander, den Oberärmel, wo nötig, entsprechend einschneiden. Mit 1,3 cm Nahtzugabe steppen. Nahtzugaben in den Oberärmel bügeln.



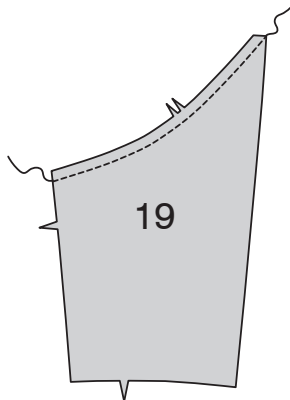
24. Die Unterkante des Oberärmels **ABSTEPPEN**.



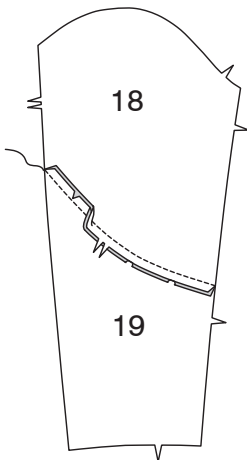
25. Den rechten UNTERÄRMEL (16) RECHTS auf rechts auf den Ober-/Unterärmel aufsteppen, die Doppel-Passzeichen treffen aufeinander. Die verbleibende Ärmelnaht schließen.



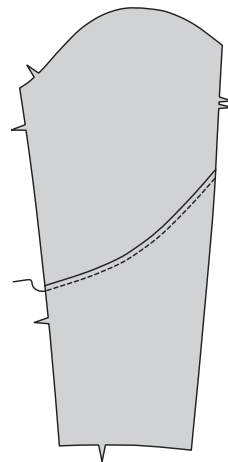
LINKER ÄRMEL  
26. Die Oberkante des LINKEN UNTERÄRMELS (19) mit einer **STÜTZNAHT** stabilisieren.



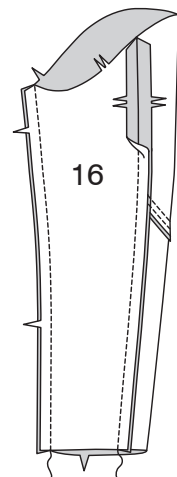
27. Den LINKEN OBERÄRMEL (18) auf die Oberkante des Unterärmels RECHTS auf rechts aufstecken, die Passzeichen treffen aufeinander, den Unterärmel, wo nötig, einschneiden. Mit 1,3 cm Nahtzugabe steppen. Nahtzugaben in den Unterärmel bügeln.



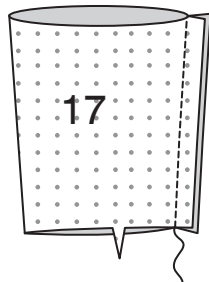
28. Die Oberkante des Unterärmels **ABSTEPPEN**.



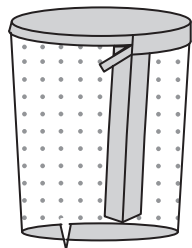
29. Den linken Unterärmel (16) RECHTS auf rechts auf den Ober-/Unterärmel aufsteppen, die Passzeichen treffen aufeinander.



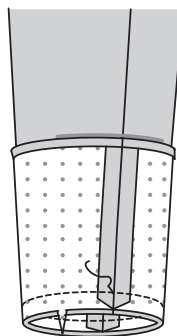
ÄRMELBELEG UND ARMAUSSCHNITTNAHT  
30. Die Enden des ÄRMELBELEGS (17) steppen.



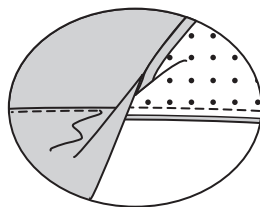
31. 1,5 cm Zugaben an der Kante ohne Passzeichen des Belegs einschlagen, bügeln. Die umgebügelte Kante auf 1 cm Breite zurückschneiden.



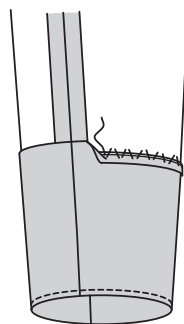
32. RECHTS auf rechts den Ärmelbeleg auf die Unterkante des Ärmels aufstecken, die Passzeichen und Nähte treffen jeweils entsprechend aufeinander. Steppen; die Nahtzugaben zurückschneiden.



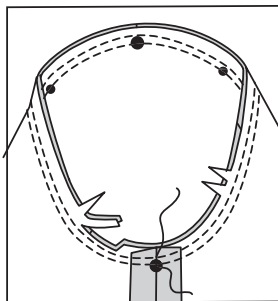
33. Den Beleg **UNTERSTEPPEN**.



34. Beleg nach innen legen; bügeln. Per Hand die umgebügelte Kante annähen.

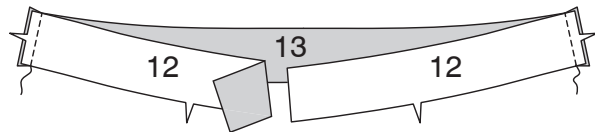


35. RECHTS auf rechts den Ärmel einsetzen, die Passzeichen und äußeren Punkte treffen jeweils entsprechend aufeinander, der untere Punkt trifft auf die Seitennaht, der mittlere Punkt auf die Schulternaht. Heften. Steppen. Nochmals mit 6 mm Abstand auf der Nahtzugabe steppen. Knapptkantig zur zweiten Naht zurückschneiden. Nahtzugaben flachbügeln. Nahtzugaben in den Ärmel legen.

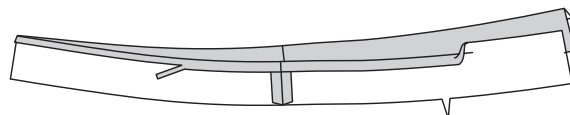


SAUMBELEG

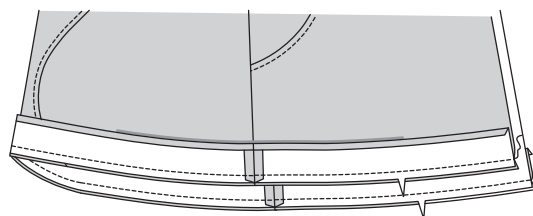
36. Den VORDEREN SAUMBELEG (12) entlang der Seiten RECHTS auf rechts auf den RÜCKWÄRTIGEN SAUMBELEG (13) steppen, die Passzeichen treffen aufeinander.



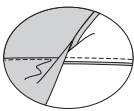
37. 1,5 cm Zugaben an der Längskante ohne Passzeichen des Belegs einschlagen, bügeln. Die umgebügelte Kante auf 1 cm Breite zurückschneiden.



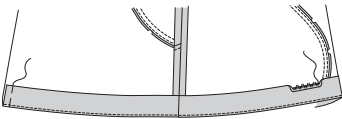
38. RECHTS auf rechts den Beleg auf die Unterkante des Mantels aufstecken, die Passzeichen, rückwärtigen Mitten und Seitennähte treffen jeweils entsprechend aufeinander. Mit 1,3 cm Nahtzugabe steppen; Nahtzugaben zurückschneiden.



39. Den Beleg **UNTERSTEPPEN**.

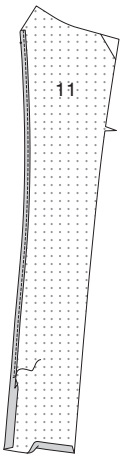


40. Beleg nach innen legen; bügeln.  
Per Hand die umgebügelte Kante des Belegs annähen.  
Entlang der Enden heften.



### VORDERER UND RÜCKWÄRTIGER AUSSCHNITTBELEG

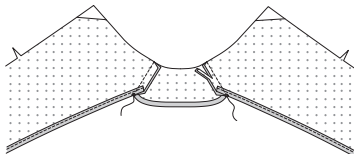
41. Die Kante des VORDEREN BELEGS (11) mit einem 1,5 cm breiten **SCHMALEN SAUM** FERTIGSTELLEN.  
1,3 cm Zugaben an der Unterkante des Vorderteils einschlagen, bügeln.



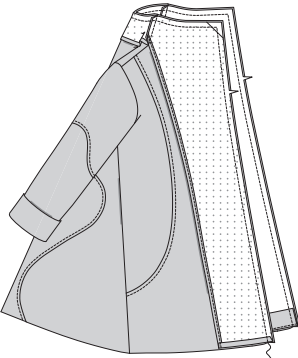
42. 1,5 cm Zugaben an der Kante mit Passzeichen des rückwärtigen Ausschnittblenden-BELEGS (9) einschlagen, bügeln. Die umgebügelte Kante auf 1 cm Breite zurückschneiden.



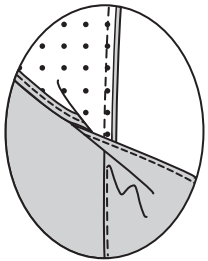
43. Blendenbeleg entlang der Schultern **RECHTS** auf rechts auf den vorderen Beleg aufstecken, die Punkte treffen aufeinander. Steppen. Nahtzugaben zurückschneiden; in das Rückenteil bügeln.



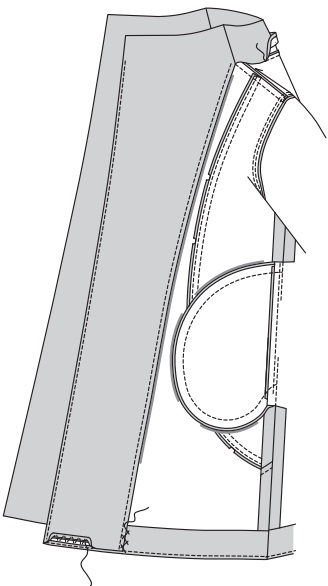
44. Vorderen und rückwärtigen Ausschnittblendenbeleg **RECHTS** auf rechts auf die vordere und rückwärtige Ausschnittblende aufstecken, die Passzeichen, rückwärtigen Mitten und Schulternähte treffen jeweils entsprechend aufeinander. Die Vorder- und Unterkante steppen; Nahtzugaben zurückschneiden.



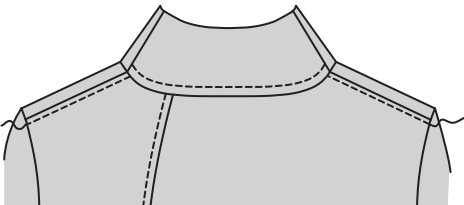
45. Die Vorderkante des Belegs so weit wie möglich **UNTERSTEPPEN**.



46. Belege nach innen legen; bügeln.  
Den umgebügelten Blendenbeleg zwischen den Schulternähten auf der Naht mit **SAUMSTICH** annähen.  
Per Hand die untere umgebügelte Kante des Belegs annähen.  
Die vorderen Belege mit Hexenstich auf den Saumbeleg aufnähen.

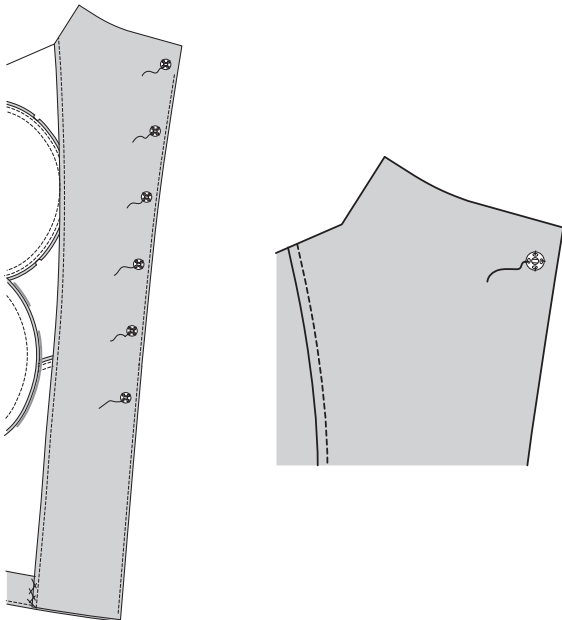


47. Das Rückenteil an den Schulternähten **ABSTEPPEN**.

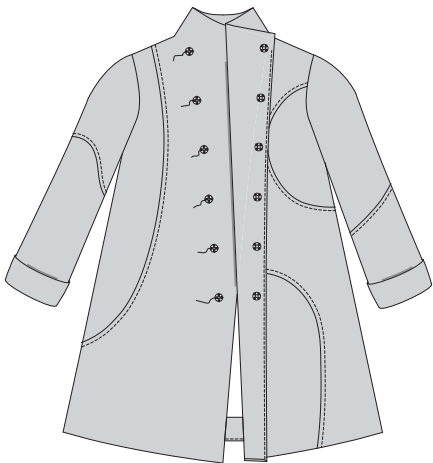


### DRUCKKNÖPFE

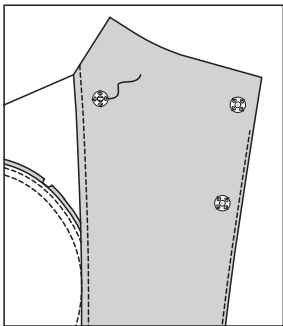
48. Den weiblichen Teil der Druckknöpfe auf die Belegseite des linken Vorderteil und des oberen rechten Vorderteils an den Markierungen annähen.



49. Linkes Vorderteil überlappend auf das rechte auflegen, die Mitten treffen aufeinander. Mit den bereits angenähten Druckknopf-Teilen als Führung die Markierung für die Gegenstücke anzeichnen. Die männlichen Teile der Druckknöpfe an den Markierungen annähen.



50. Den männlichen Teil des Druckknopfs auf die Belegseite des linken Vorderteils an der Markierung aufnähen.



### MANTEL B

### ALLGEMEINE ANLEITUNG

Die freiliegende Nähte werden mit den Nahtzugaben links auf links gesteppt.

Die Nähte an Vorder- und Rückenteil, sowie im oberen Bereich der Ärmel, die gebogen sind, können mit Kontrastgarn gesteppt werden.

Knopflöcher sind auf der Rückseite des Mantels. Wenn Sie die Knopflöcher auf der "richtigen" Seite möchten, dann wechseln Sie einfach die Knopfmarkierungen an den Vorderteilen.

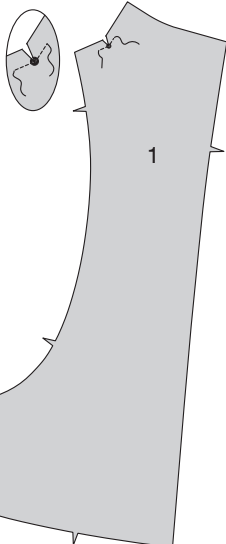
Eine Kräuselnahrt kann bei tieferen Kurven beim Einhalten helfen.

### EINLAGE

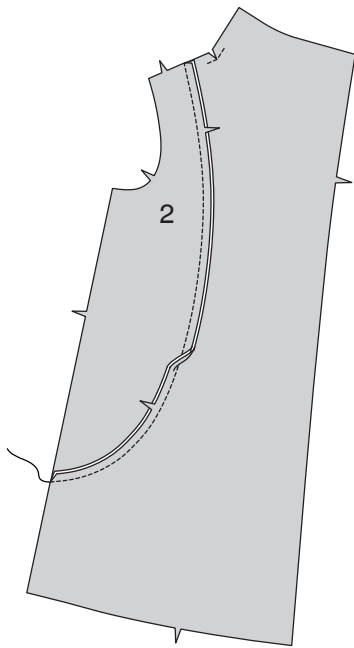
1. Die EINLAGE wie bei **Modell A** aufbringen.

### VORDERTEIL

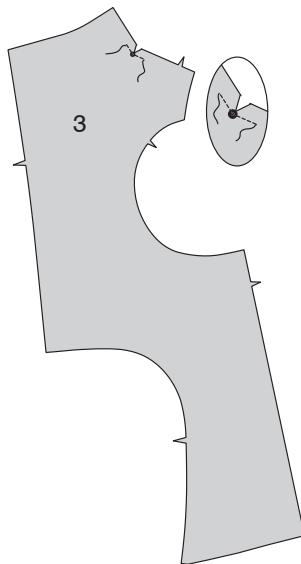
2. Die Schulterkante des **RECHTEN VORDERTEILS** (1) am Punkt **VERSTÄRKEN**. Zum Punkt einschneiden.



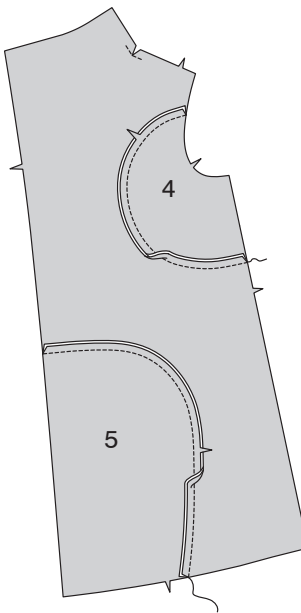
3. Links auf links das **RECHTE SEITLICHE VORDERTEIL** (2) auf das rechte Vorderteil aufstecken, die Passzeichen treffen aufeinander, wo nötig, einhalten. Mit 1,3 cm Nahtzugabe und Kontrastgarn steppen. Nahtzugaben ins rechte Vorderteil bügeln.



4. Die Schulterkante des **LINKEN VORDERTEILS** (3) am Punkt **VERSTÄRKEN**. Zum Punkt einschneiden.

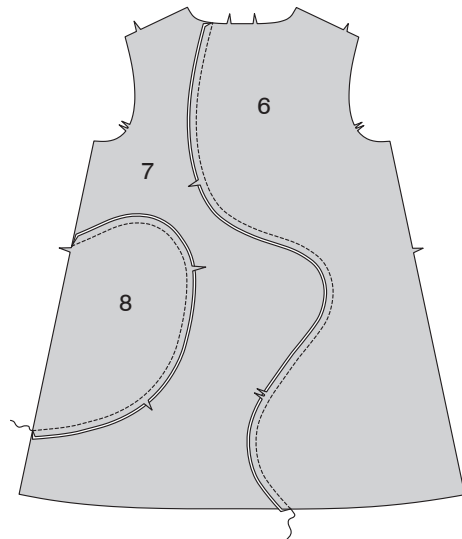


5. Links auf links das **LINKE VORDERTEIL** (4) auf die Seitenkante des linken Vorderteils aufstecken, die Passzeichen treffen aufeinander, wo nötig, einhalten. Mit 1,3 cm Nahtzugabe und Kontrastgarn steppen. Nahtzugaben ins linke Vorderteil bügeln.  
Links auf links das **UNTERE LINKE VORDERTEIL** (5) auf die Vorderkante des linken Vorderteils aufstecken, die Passzeichen treffen aufeinander, wo nötig, einhalten. Mit 1,3 cm Nahtzugabe und Kontrastgarn steppen. Nahtzugaben ins linke Vorderteil bügeln.

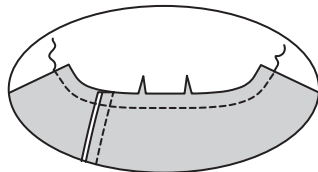


### RÜCKENTEIL

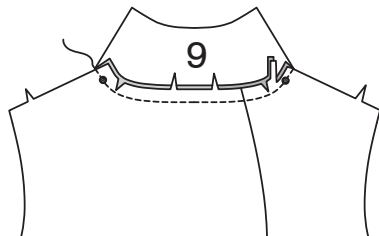
6. Links auf links das **RECHTE RÜCKENTEIL** (6) auf das **LINKE RÜCKENTEIL** (7) aufstecken, die Passzeichen treffen aufeinander, wo nötig, einhalten. Mit 1,3 cm Nahtzugabe und Kontrastgarn steppen. Nahtzugaben ins linke Rückenteil bügeln.  
Links auf links das **UNTERE LINKE RÜCKENTEIL** (8) auf das linke Rückenteil aufstecken, die Passzeichen treffen aufeinander, wo nötig, einhalten. Mit 1,3 cm Nahtzugabe und Kontrastgarn steppen. Nahtzugaben ins linke Rückenteil bügeln.



7. Die rückwärtige Ausschnittkante zwischen den Passzeichen mit einer **STÜTZNAHT** stabilisieren.



8. Die unverstärkte **RÜCKWÄRTIGE AUSSCHNITTBLENDE** (9) **RECHTS** auf rechts auf die Ausschnittkante aufstecken, die Mitten und Punkte treffen jeweils entsprechend aufeinander, die rückwärtige Ausschnittkante, wo nötig, einschneiden. Steppen; die Nahtzugaben zurückschneiden. Nahtzugaben in die Blende bügeln, die Blende nach oben legen. (Verstärkte rückwärtige Ausschnittblende wird als Beleg verwendet.)



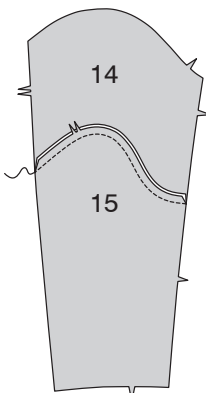
### TASCHEN UND SCHULTERNÄHTE

9. Tasche und Schulternähte arbeiten wie bei **Modell A**.

### ÄRMEL

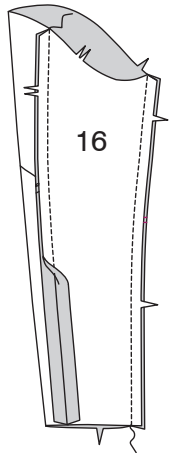
#### RECHTER ÄRMEL

10. Links auf links den **RECHTEN OBERÄRMEL** (14) auf den **RECHTEN UNTERÄRMEL** (15) aufstecken, die Passzeichen treffen aufeinander, wo nötig, einhalten. Mit 1,3 cm Nahtzugabe und Kontrastgarn steppen. Nahtzugaben in den Oberärmel bügeln.

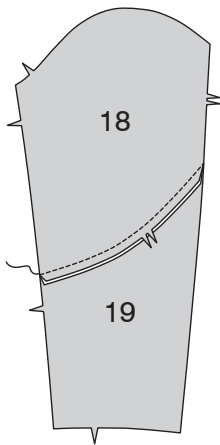




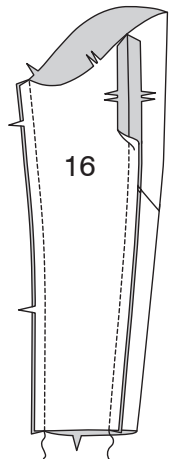
**11.** Den rechten UNTERÄRMEL (16) RECHTS auf rechts auf den Ober-/Unterärmel aufsteppen, die Doppel-Passzeichen treffen aufeinander. Die verbleibende Ärmelnaht schließen.



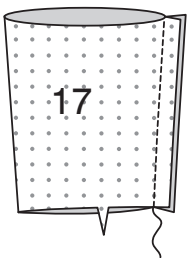
**LINKER ÄRMEL**  
**12.** Links auf links den LINKEN OBERÄRMEL (18) auf den LINKEN UNTERÄRMEL (19) aufstecken, die Passzeichen treffen aufeinander, wo nötig, einhalten. Mit 1,3 cm Nahtzugabe und Kontrastgarn steppen. Nahtzugaben in den Unterärmel bügeln.



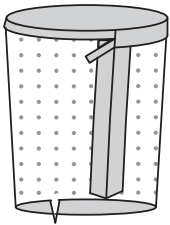
**13.** Den linken Unterärmel (16) RECHTS auf rechts auf den Ober-/Unterärmel aufsteppen, die Passzeichen treffen aufeinander.



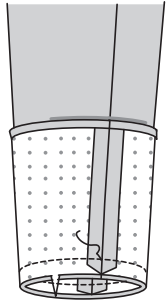
**ÄRMELBELEG UND ARMAUSSCHNITTNAHT**  
**14.** Die Enden des ÄRMELBELEGS (17) steppen.



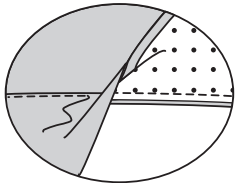
**15.** 1,5 cm Zugaben an der Kante ohne Passzeichen des Belegs einschlagen, bügeln. Die umgebügelte Kante auf 1 cm Breite zurückschneiden.



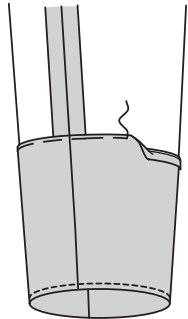
**16.** RECHTS auf rechts den Ärmelbeleg auf die Unterkante des Ärmels aufstecken, die Passzeichen und Nähte treffen jeweils entsprechend aufeinander. Steppen; die Nahtzugaben zurückschneiden.



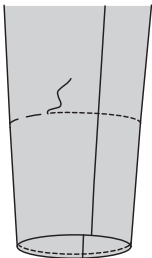
**17.** Den Beleg UNTERSTEPPEN.



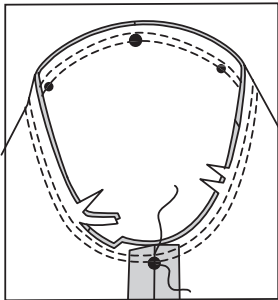
**18.** Beleg nach innen legen; bügeln. Knappkantig zur umgebügelten Kante heften.



**19.** Beleg entlang der Heftnaht steppen.

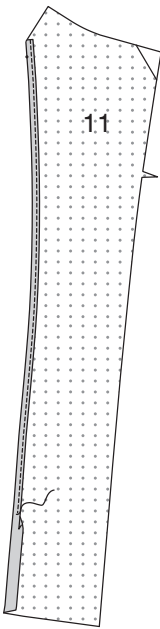


**20.** RECHTS auf rechts den Ärmel einsetzen, die Passzeichen und äußeren Punkte treffen jeweils entsprechend aufeinander, der untere Punkt trifft auf die Seitennaht, der mittlere Punkt auf die Schulternaht. Heften. Steppen. Nochmals mit 6 mm Abstand auf der Nahtzugabe steppen. Knappkantig zur zweiten Naht zurückschneiden. Nahtzugaben flachbügeln. Nahtzugaben in den Ärmel legen.

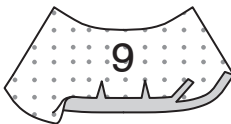


## VORDERER UND RÜCKWÄRTIGER AUSSCHNITTBELEG

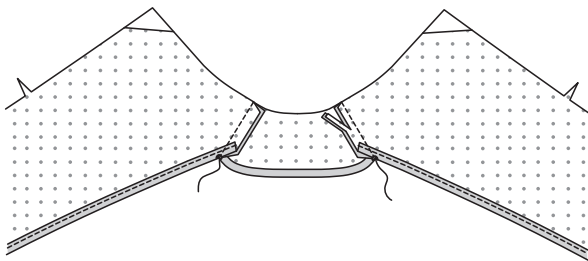
**21.** Die Innenkante des VORDEREN BELEGS (11) mit einem 1,5 cm breiten **SCHMALEN SAUM** fertigstellen.



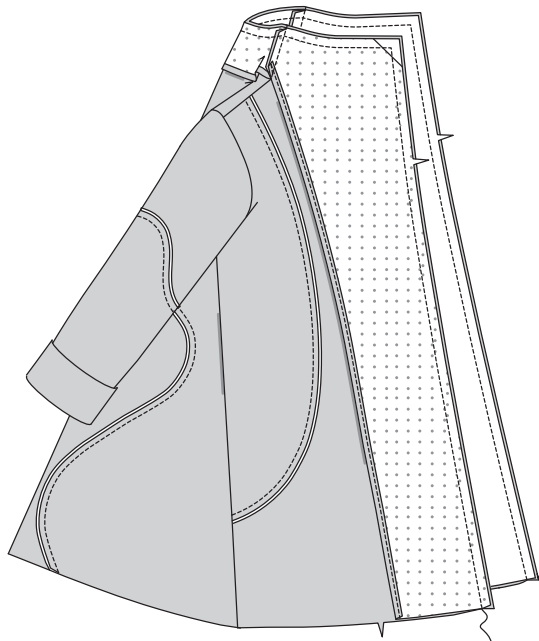
**22.** 1,5 cm Zugaben an der Kante mit Passzeichen des rückwärtigen Ausschnittblenden-BELEGS (9) einschlagen, bügeln. Die umgebügelte Kante auf 1 cm Breite zurückschneiden.



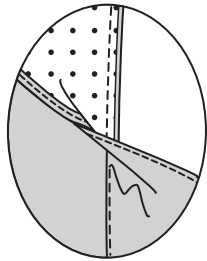
**23.** Blendenbeleg entlang der Schultern RECHTS auf rechts auf den vorderen Beleg aufstecken, die Punkte treffen aufeinander. Steppen. Nahtzugaben zurückschneiden; in das Rückenteil bügeln.



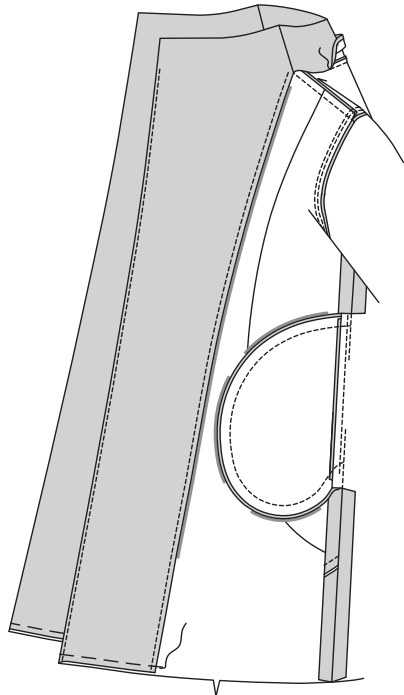
**24.** Vorderen und rückwärtigen Ausschnittblendenbeleg RECHTS auf rechts auf die vordere und rückwärtige Ausschnittblende aufstecken, die Passzeichen, rückwärtigen Mitten und Schulternähte treffen jeweils entsprechend aufeinander. Die Vorder- und Unterkante steppen; Nahtzugaben zurückschneiden.



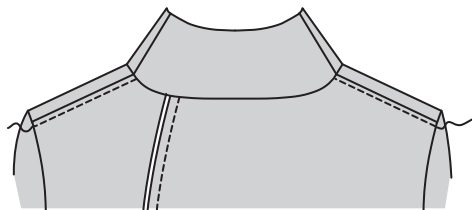
**25.** Den vorderen Beleg so weit wie möglich **UNTERSTEPPEN**.



**26.** Belege nach innen legen; bügeln. Die Unterkanten heften. Den umgebügelten Blendenbeleg zwischen den Schulternähten auf der Naht mit **SAUMSTICH** annähen.

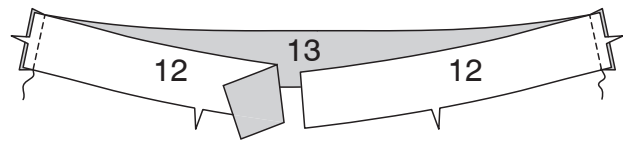


**27.** Das Rückenteil entlang der Schulterkanten **KNAPPKANTIG ABSTEPHEN**.

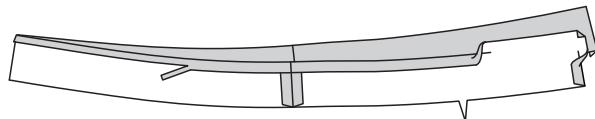


## SAUMBELEG

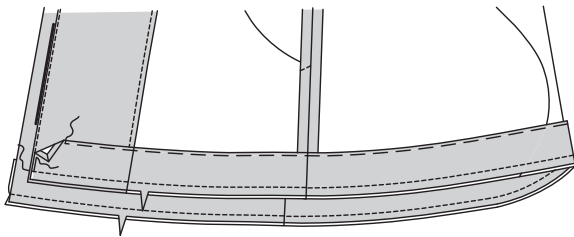
**28.** Den VORDEREN SAUMBELEG (12) entlang der Seiten RECHTS auf rechts auf den RÜCKWÄRTIGEN SAUMBELEG (13) steppen, die Passzeichen treffen aufeinander.



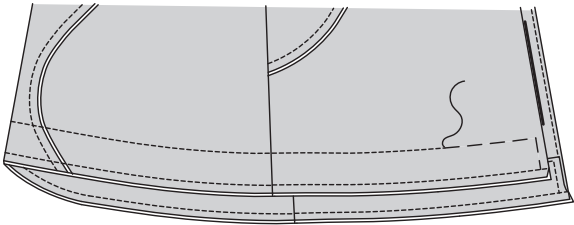
**29.** 1,5 cm Zugaben an der Vorder- und langen Kante ohne Passzeichen des Belegs einschlagen, bügeln, die Ecken falten. Die umgebügelte Kante auf 1 cm Breite zurückschneiden.



**30.** Links auf links den Beleg auf die Unterkante des Mantels aufstecken, die Passzeichen, rückwärtigen Mitten und Seitennähte treffen jeweils entsprechend aufeinander, die Unterkanten sind bündig. Knappkantig zu den umgebügelten Kanten heften. Die Unterkante mit 1,3 cm Abstand zur Naht mit Kontrastgarn steppen.

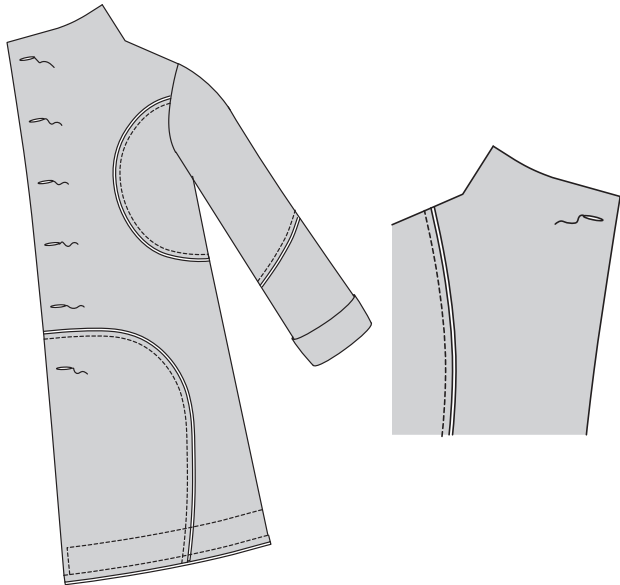


**31.** Beleg entlang der Heftnaht steppen, an den Vorderkanten das Nähgut rechtwinklig drehen.



## KNOPFLÖCHER UND KNÖPFE

**32.** Knopflöcher am linken Vorderteil und dem oberen rechten Vorderteil an den Markierungen arbeiten.



**33.** Knöpfe am rechten Vorderteil an den Markierungen annähen. Knopf auf die Belegseite des linken Vorderteils an der Markierung annähen.

