

## FABRIC CUTTING LAYOUTS

⊕ Indicates Bustline, Waistline, Hipline and/or Biceps. Measurements refer to circumference of Finished Garment (Body Measurement + Wearing Ease + Design Ease). Adjust Pattern if necessary.

Lines shown are CUTTING LINES, however, 5/8" (1.5cm) SEAM ALLOWANCES ARE INCLUDED, unless otherwise indicated. See SEWING INFORMATION for seam allowance.

Find layout(s) by Garment/View, Fabric Width and Size. Layouts show approximate position of pattern pieces; position may vary slightly according to your pattern size.

All layouts are for with or without nap unless specified. For fabrics with nap, pile, shading or one-way design, use WITH NAP layout.

RIGHT SIDE OF PATTERN	WRONG SIDE OF PATTERN	RIGHT SIDE OF FABRIC	WRONG SIDE OF FABRIC
-----------------------	-----------------------	----------------------	----------------------

S/T = SIZE(S)/TAILLE(S)  
 \* = WITH NAP/AVEC SENS  
 S/L = SELVAGE(S)/LISIÈRE(S)  
 AS/TT = ALL SIZE(S)/TOUTES TAILLE(S)  
 \*\* = WITHOUT NAP/SANS SENS  
 F/P = FOLD/PLIURE  
 CF/PT = CROSSWISE FOLD/PLIURE TRAME

Position fabric as indicated on layout. If layout shows...

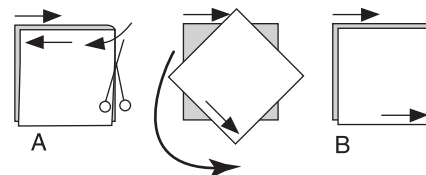
**GRAINLINE**—Place on straight grain of fabric, keeping line parallel to selvage or fold. ON "with nap" layout arrows should point in the same directions. (On Fur Pile fabrics, arrows point in direction of pile.)

**SINGLE THICKNESS**—Place fabric right side up. (For Fur Pile fabrics, place pile side down.)

### DOUBLE THICKNESS

**WITH FOLD**—Fold fabric right sides together.

\* **WITHOUT FOLD**—With right sides together, fold fabric CROSSWISE. Cut fold from selvage to selvage (A). Keeping right sides together, turn upper layer completely around so nap runs in the same direction as lower layer.



**FOLD**—Place edge indicated exactly along fold of fabric. NEVER cut on this line.

When pattern piece is shown like this...



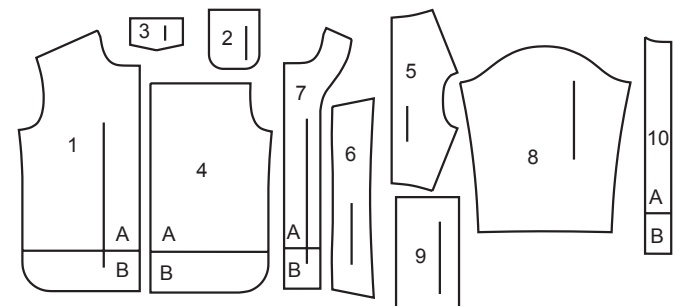
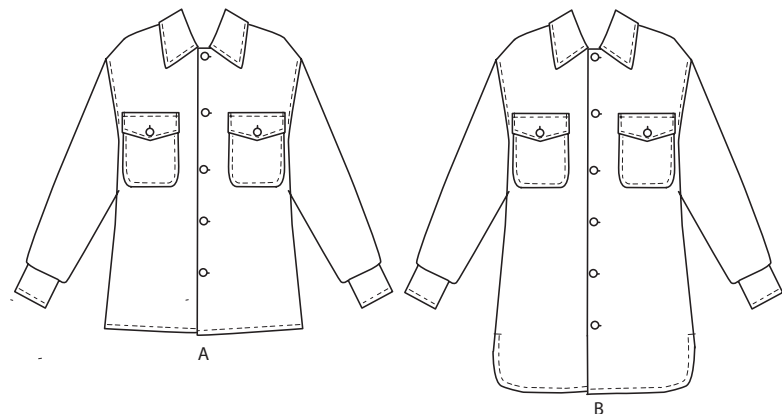
• Cut other pieces first, allowing enough fabric to cut this piece (A). Fold fabric and cut piece on fold, as shown (B).

★ Cut piece only once. Cut other pieces first, allowing enough fabric to cut this piece. Open fabric; cut piece on single layer.

Cut out all pieces along cutting line indicated for desired size using long, even scissor strokes, cutting notches outward.

Transfer all markings and lines of construction before removing pattern tissue. (Fur Pile fabrics, transfer markings to wrong side.)

**NOTE:** Broken-line boxes ( a! b! c! ) in layouts represent pieces cut by measurements provided.



- |                              |                                 |
|------------------------------|---------------------------------|
| 1 FRONT A,B                  | 1 DEVANT A, B                   |
| 2 POCKET A,B                 | 2 POCHE A, B                    |
| 3 FLAP A,B                   | 3 RABAT A, B                    |
| 4 BACK A,B                   | 4 DOS A, B                      |
| 5 YOKE BACK A,B              | 5 EMPÏÈCEMENT DOS A, B          |
| 6 COLLAR A,B                 | 6 COL A, B                      |
| 7 FRONT FACING A,B           | 7 PAREMENTURE DEVANT A, B       |
| 8 SLEEVE A,B                 | 8 MANCHE A, B                   |
| 9 CUFF A,B                   | 9 POIGNET A, B                  |
| 10 GUIDE FOR BUTTONHOLES A,B | 10 GUIDE POUR BOUTONNIÈRES A, B |

## BODY MEASUREMENTS / MESURES DU CORPS

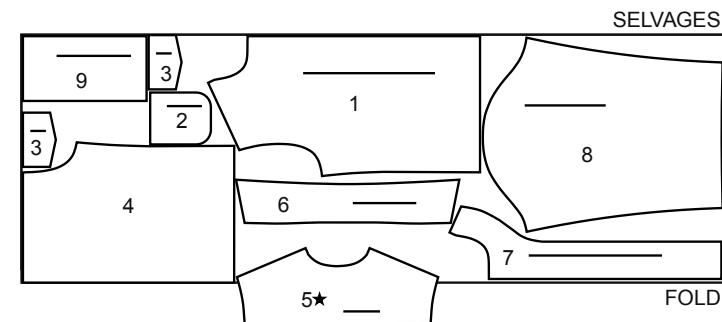
CHILDREN'S, TEEN'S, ADULT'S / ENFANTS, ADOLESCENTS, ADULTES

Sizes/Tailles	CHILDREN'S, TEEN'S ENFANTS, ADOLESCENTS				TEEN'S, ADULT'S ADOLESCENTS, ADULTES			
	XS (5-6)	S (7-8)	M (10-12)	L (14-16)	S	M	L	XL
Chest/Bust (ins)	24-25	26-27	28½-30	32-34	34-36	38-40	42-44	46-48
Waist	21½-22	23-23½	24½-25½	26½-27½	28-30	32-34	36-39	42-44
Hip	25-26	27-28	30-32	34-36	35-37	39-41	43-45	47-49
T. poitrine (cm)	61-64	66-69	73-76	81-87	87-92	97-102	107-112	117-122
T. taille	55-56	58-60	62-65	67-70	71-76	81-87	92-99	107-112
T. hanches	64-66	69-71	76-81	87-92	89-94	99-104	109-115	119-124

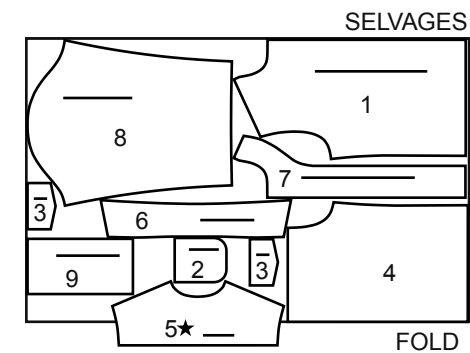
## JACKET A / VESTE A

PIECES: 1 2 3 4 5 6 7 8 9

45" (115 cm) \*  
AS/TT



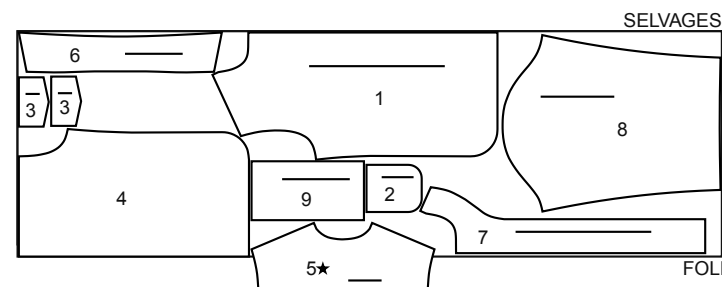
60" (150 cm) \*  
AS/TT



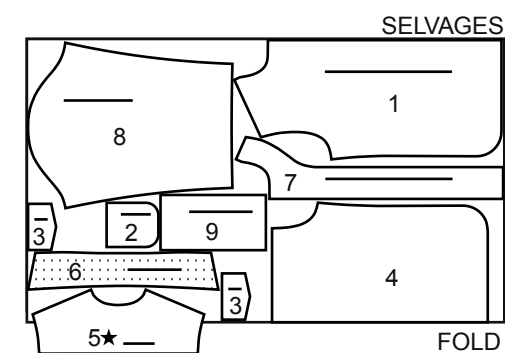
## JACKET B / VESTE B

PIECES: 1 2 3 4 5 6 7 8 9

45" (115 cm) \*  
AS/TT



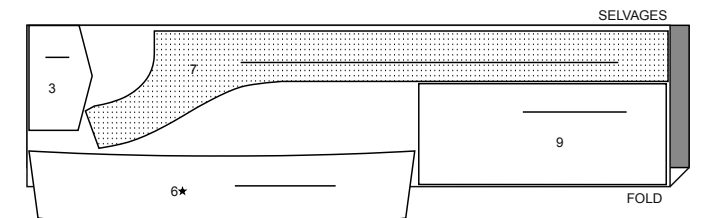
60" (150 cm) \*  
AS/TT



## ADULT / ADULTES INTERFACING A,B / ENTOILAGE A,B

PIECES: 3 6 7 9

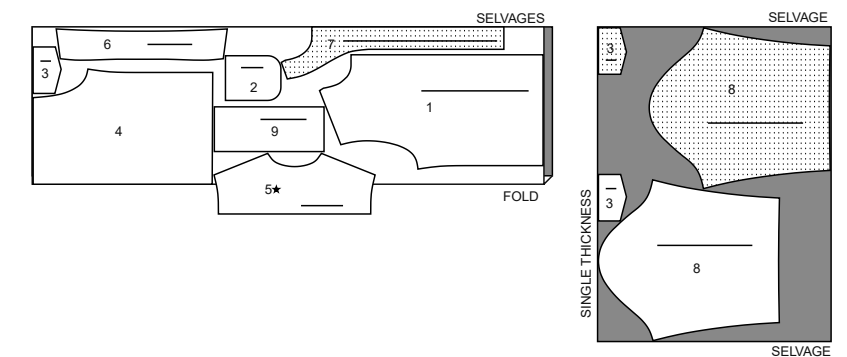
20" (51CM)  
AS/TT



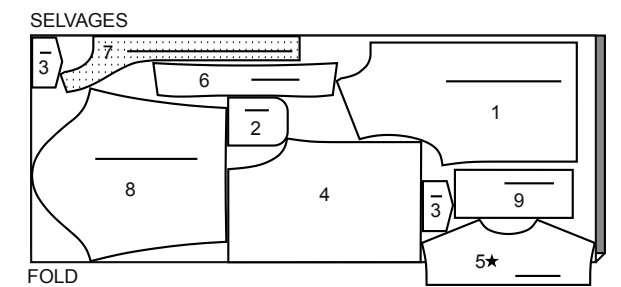
## JACKET A / VESTE A

PIECES: 1 2 3 4 5 6 7 8 9

45" (115 cm) \*  
AS/TT



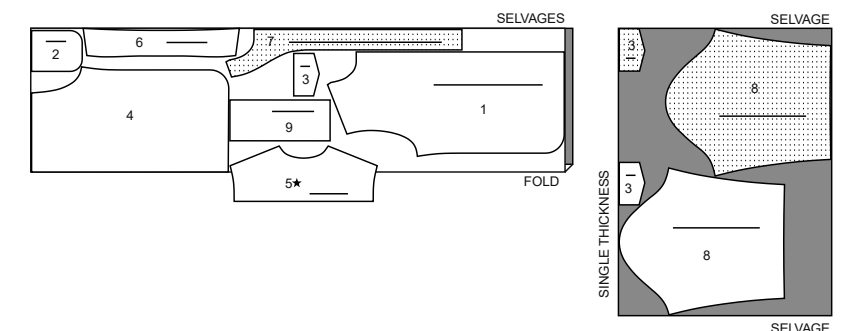
60" (150 cm) \*  
AS/TT



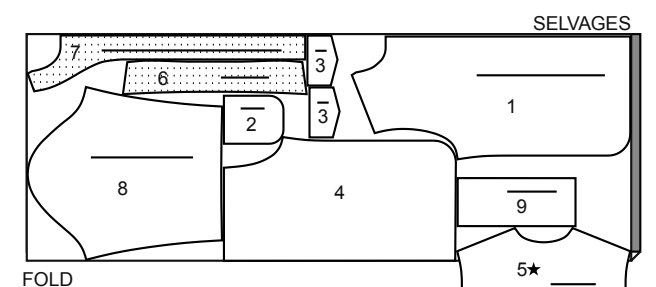
## JACKET B / VESTE B

PIECES: 1 2 3 4 5 6 7 8 9

45" (115 cm) \*  
AS/TT



60" (150 cm) \*  
AS/TT



## GLOSSARY

Sewing terms appearing in **BOLD TYPE** in Sewing Instructions are explained below.

**FINISH** - Stitch 1/4" (6mm) from raw edge and finish with one of the following: (1) Pink OR (2) Overcast OR (3) Turn in along stitching and stitch close to fold OR (4) Overlock.

**OPTIONAL FOR HEMS:** Apply Seam Binding.

**NARROW HEM** - Turn in hem; press, easing in fullness if necessary. Open out hem. Turn in again so raw edge is along crease; press. Turn in along crease; stitch.

**REINFORCE** - Stitch along seamline where indicated in sewing instructions, using small machine stitches.

**SLIPSTITCH** - Slide needle through a folded edge, then pick up a thread of underneath fabric.

**STAYSTITCH** - Stitch 1/8" (3mm) from seamline in seam allowance (usually 1/2" (1.3cm) from raw edge).

**TOPSTITCH** - On outside, stitch 1/4" (6mm) from edge, seam or previous stitching, using presser foot as guide, or stitch where indicated in instructions.

**UNDERSTITCH** - Open out facing or underside of garment; stitch to seam allowance close to seam.

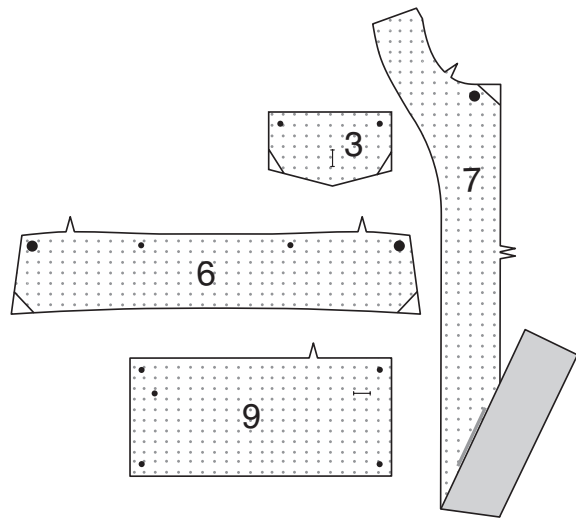
## JACKET A, B

**NOTE:** Illustrated for **View A**, unless otherwise indicated.

**NOTE:** After each seam is stitched, **FINISH** all visible raw edges of seam allowances. Finishing for seams will not be shown in the following illustrations.

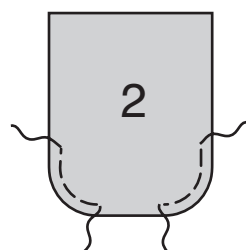
## INTERFACING

**1.** Pin **INTERFACING** to wrong side of each matching **FABRIC** section. Trim corners diagonally inside seam allowance, as shown. Fuse, following manufacturer's instructions.

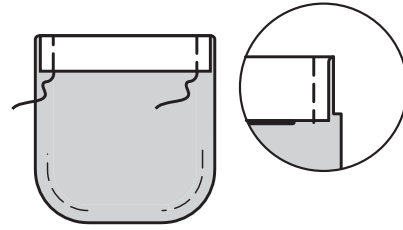


## FRONT AND BACK

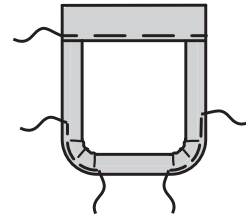
**2.** Stitch curved edges of **POCKET (2)** 3/8" (1cm) from raw edge, using long machine stitches, as shown.



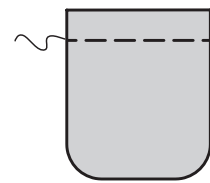
**3.** Turn upper edge to outside along foldline; stitch ends. Trim.



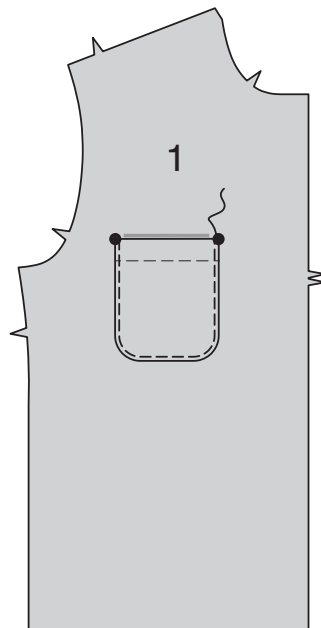
**4.** Turn upper edge of pocket to inside, turning in seam allowances on remaining edges; pull threads to ease in fullness on curves. Press. Baste close to inner edge, as shown.



**5.** On outside, stitch along basting.



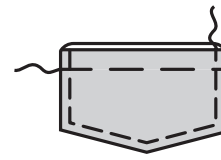
**6.** Pin pocket to **FRONT (1)**, matching symbols. **TOPSTITCH** side and lower edges.



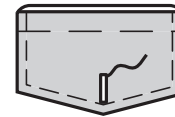
**7.** For each side, stitch one interfaced and one uninterfaced **FLAP (3)** section together, leaving upper edge open, as shown. Trim.



**8.** Turn. Press. Baste raw edges together. **TOPSTITCH** finished edges.

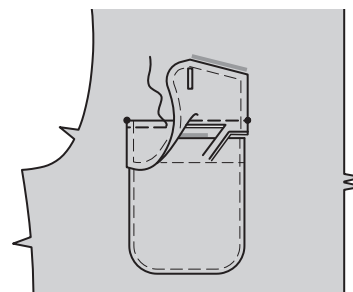


**9.** Make buttonhole in flap at marking.

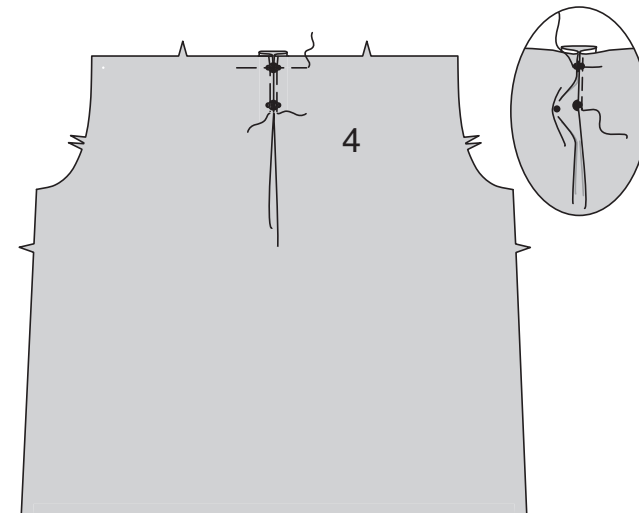


**10.** Pin flap to front above pocket, placing seamline along placement line. Stitch along seamline. Trim flap seam allowance to a scant 1/4" (6mm), being careful not to cut front.

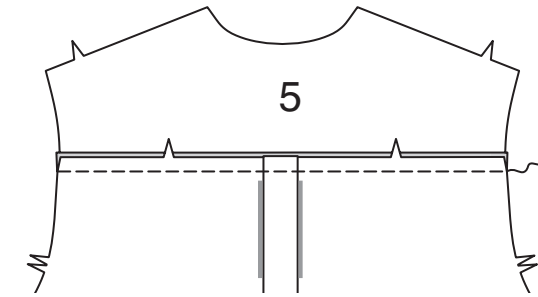
Turn flap down over pocket. Press. **TOPSTITCH** upper edge of flap.



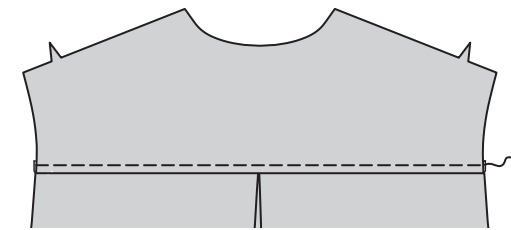
**11.** To make pleat in **BACK (4)**, on outside, crease along lines of small dots. Bring creases to line of large dots; baste. Baste across upper edge. Press.



**12.** With right sides together, pin **YOKE BACK (5)** to upper edge of back, matching centers and symbols. Stitch. Press seam toward yoke.

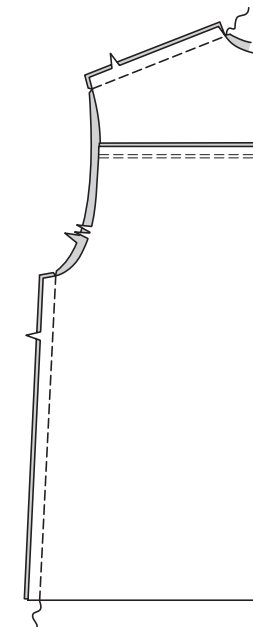


**13.** **TOPSTITCH** lower edge of yoke.



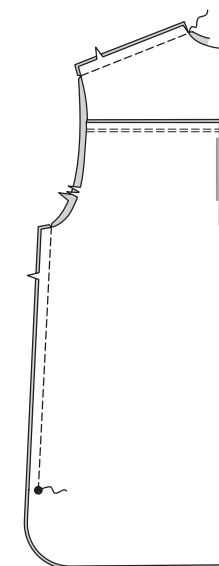
**VIEW A:**

**14.** Stitch front to back at shoulders and sides.



**VIEW B:**

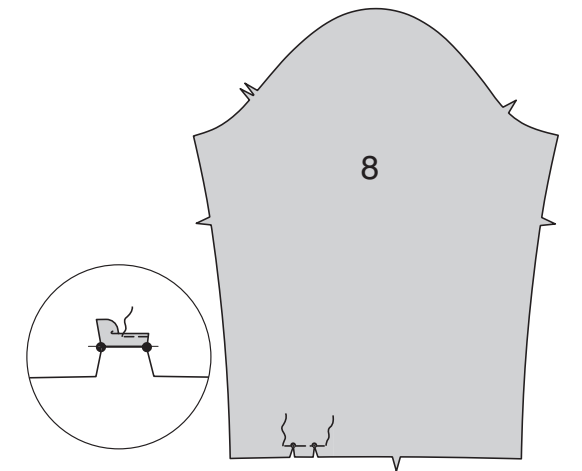
**15.** Stitch front to back at shoulders and sides, leaving open below large dots.



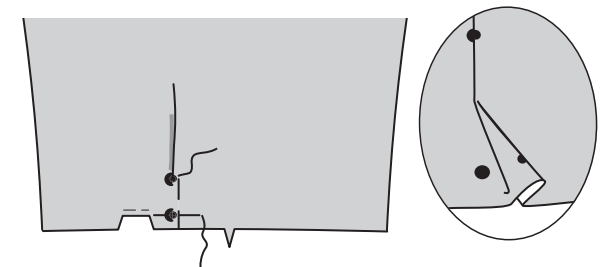
## SLEEVE

**16.** **REINFORCE** lower edge of **SLEEVE (8)** through small dots, as shown. Clip to small dots.

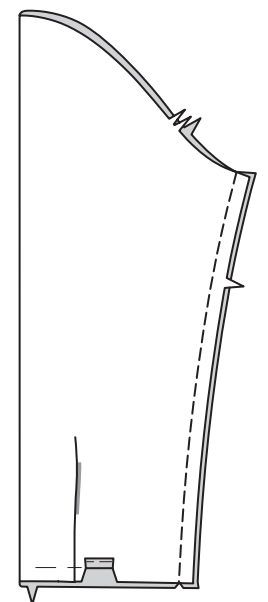
Make 5/8" (1.5cm) **NARROW HEM** between clips.



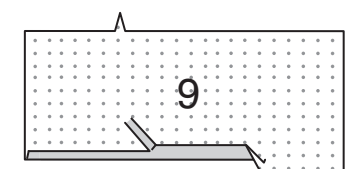
**17.** To make pleat in sleeve, on outside, crease along line of small dots. Bring crease to line of large dots; baste. Baste across lower edge. Press.



**18.** Stitch sleeve seam.

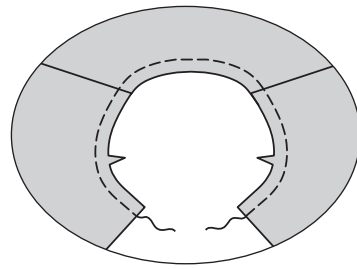


**19.** Turn in seam allowance on unnotched edge of **CUFF (9)**. Press. Trim pressed seam allowance to 3/8" (1cm).

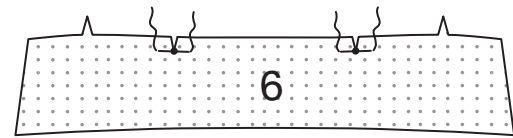


## COLLAR AND FINISHING

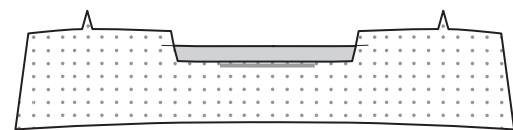
**25. STAYSTITCH** neck edge.



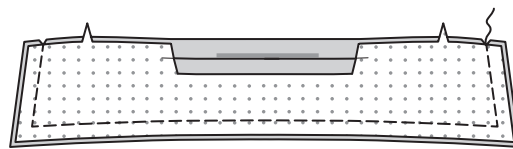
**26. REINFORCE COLLAR** (6) sections through small dots, as shown. Clip to small dots.



**27.** For facing, turn in seam allowance on interfaced collar section between clips. Press.



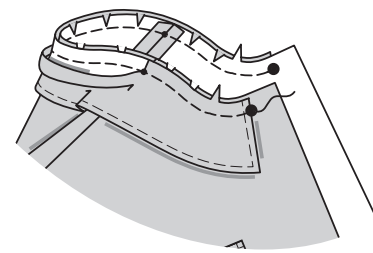
**28.** Stitch collar to collar facing, leaving notched edge open. Trim.



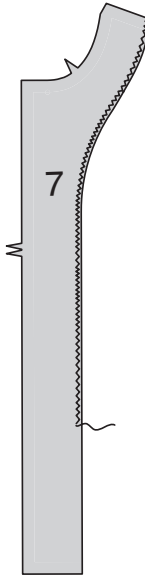
**29.** Turn. Press. Baste raw edges together. **TOPSTITCH** finished edges.



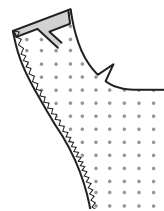
**30.** With facing side up, pin collar to neck edge, matching centers, placing small dots at shoulder seams, clipping neck edge where necessary. Baste, keeping pressed edge free.



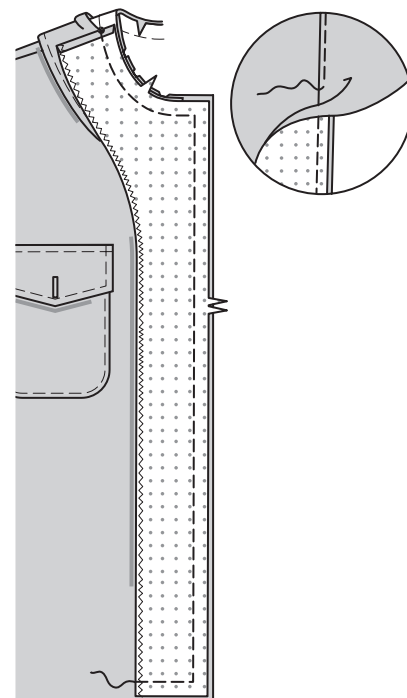
**31. FINISH** inner edge of FRONT FACING (7).



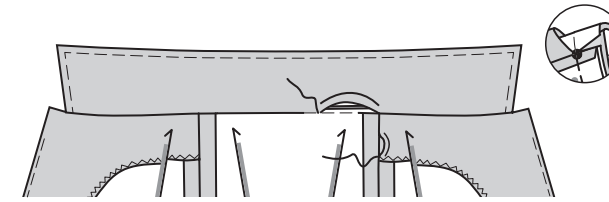
**32.** Turn in seam allowance on shoulder edge of facing. Press. Trim pressed seam allowance to 3/8" (1cm).



**33.** Pin facing to jacket, over collar, matching centers and symbols. Baste. Stitch lower, front opening and neck edges, keeping pressed edge of collar free. Trim. **UNDERSTITCH** facing as far as possible.

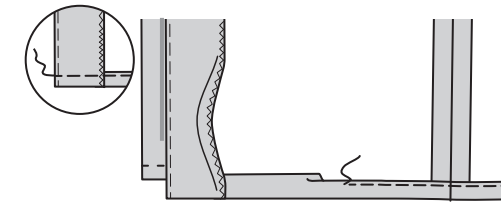


**34.** Turn. Press. Clip neck seam allowances at shoulder seams. Press seam toward collar between clips. **SLIPSTITCH** pressed edges over seams, as shown.



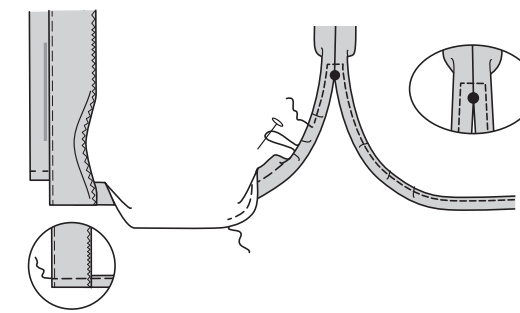
**VIEW A:**

**35.** Make 5/8" (1.5cm) **NARROW HEM** at lower edge of jacket, continuing across facing when stitching.



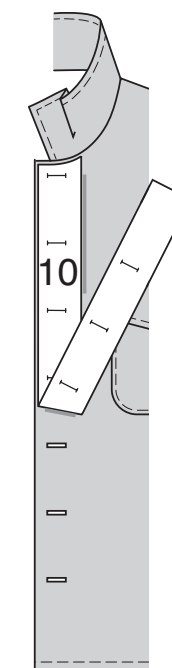
**VIEW B:**

**36.** Stitch 1/4" (6mm) from lower curved edges of jacket, using long machine stitches. Turn up 5/8" (1.5cm) hem, turning in 1/4" (6mm) on raw edge. Pull thread to ease in fullness. Stitch, tapering to nothing above large dots. Pivot across seams 1/4" (6mm), continuing across facing when stitching. Press.

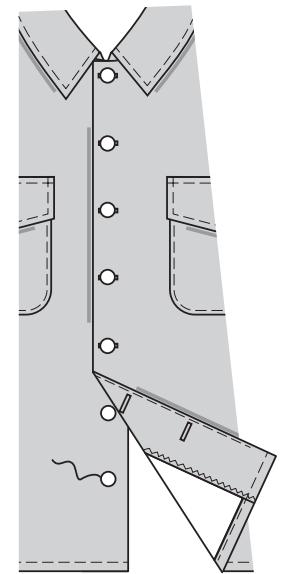


**ALL VIEWS:**

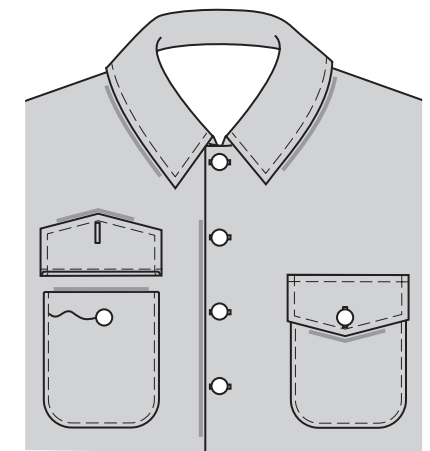
**37.** Place **GUIDE FOR BUTTONHOLES** (10) on left front, having edges of tissue even with finished edges of jacket, as shown. Transfer markings. Make buttonholes at markings.



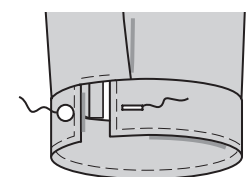
**38.** Lap opening edges, as shown, matching centers. Using buttonholes as guides, make button markings on right front. Sew buttons at markings.



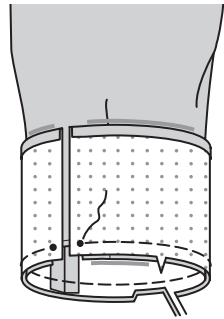
**39.** Using buttonholes on flaps as guides, make button markings on pockets. Sew buttons to pockets at markings, keeping front free.



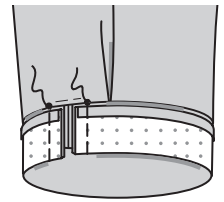
**40.** Make buttonhole in cuff at marking. Sew button to cuff at marking.



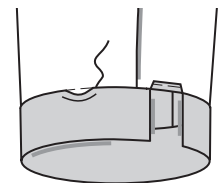
**20.** Pin cuff to sleeve, matching circles to opening edges of sleeve. Stitch. Trim. Press seam toward cuff.



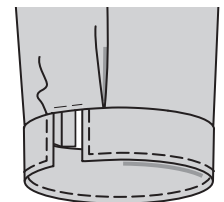
**21.** With right sides together, fold cuff along foldline. Stitch ends. Trim.



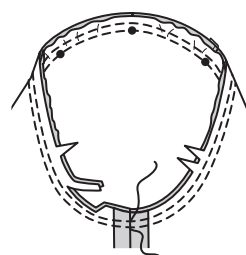
**22.** Turn. Press. **SLIPSTITCH** pressed edge over seam.



**23. TOPSTITCH** cuff, as shown.



**24.** With right sides together, pin sleeve into armhole, placing center small dot at shoulder seam. Baste. Stitch. Stitch again 1/4" (6mm) away in seam allowance. Trim close to stitching. Press seam allowances flat. Turn seam toward sleeve.



## FRANÇAIS

### PLANS DE COUPE

⊕ Indique: pointe de poitrine, ligne de taille, de hanches et/ou avantbras. Ces mesures sont basées sur la circonférence du vêtement fini. (Mesures du corps + Aisance confort + Aisance mode) Ajuster le patron si nécessaire.

Les lignes épaisses sont les LIGNES DE COUPE, cependant, des rentrés de 1.5cm sont compris, sauf si indiqué différemment. Voir EXPLICATIONS DE COUTURE pour largeur spécifiée des rentrés.

Choisir le(s) plan(s) de coupe selon modèle/largeur du tissu/taille. Les plans de coupe indiquent la position approximative des pièces et peut légèrement varier selon la taille du patron.

Les plans de coupe sont établis pour tissu avec/sans sens. Pour tissu avec sens, pelucheux ou certains imprimés, utiliser un plan de coupe AVEC SENS.

ENDROIT DU PATRON	ENVERS DU PATRON	ENDROIT DU TISSU	ENVERS DU TISSU

**S/T** = SIZE(S)/TAILLE(S)  
 \* = WITH NAP/AVEC SENS  
**S/L** = SELVAGE(S)/LISIÈRE(S)  
**AS/TT** = ALL SIZE(S)/TOUTES TAILLE(S)  
 \*\* = WITHOUT NAP/SANS SENS  
**F/P** = FOLD/PLIURE  
**CF/PT** = CROSSWISE FOLD/PLIURE TRAME

Disposer le tissu selon le plan de coupe. Si ce dernier indique...

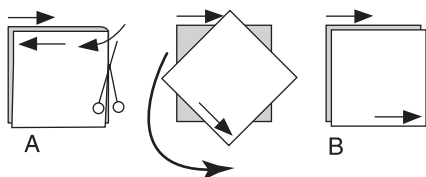
**DROIT FIL**—A placer sur le droit fil du tissu, parallèlement aux lisières ou au pli. Pour plan "avec sans," les flèches seront dirigées dans la même direction. (Pour fausse fourrure, placer la pointe de la flèche dans le sens descendant des poils.)

**SIMPLE EPAISSEUR**—Placer l'endroit sur le dessus. (Pour fausse fourrure, placer le tissu l'endroit dessous.)

**DOUBLE EPAISSEUR**

**AVEC PLIURE**—Placer endroit contre endroit.

\* **SANS PLIURE**—Plier le tissu en deux sur la TRAME, endroit contre endroit. Couper à la pliure, de lisière à lisière (A). Placer les 2 épaisseurs dans le même sens du tissu, endroit contre endroit (B).



**PLIURE**—Placer la ligne du patron exactement sur la pliure NE JAMAIS COUPER sur cette ligne.

Si la pièce se présente ainsi...

• Couper d'abord les autres pièces, réservant du tissu (A). Plier le tissu et couper la pièce sur la pliure, comme illustré (B).

★ Couper d'abord les autres pièces, réservant pour la pièce en question. Déplier le tissu et couper la pièce sur une seule épaisseur.

Couper régulièrement les pièces le long de la ligne de coupe indiquée pour la taille choisie, coupant les crans vers l'extérieur.

Marquer repères et lignes avant de retirer le patron. (Pour fausse fourrure, marquer sur l'envers du tissu.)

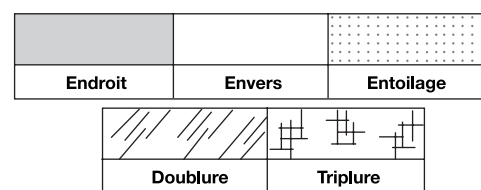
NOTE: Les parties encadrées avec des pointillées sur les plans de coupe ( a! b! c! ) représentent les pièces coupées d'après les mesures données.

### EXPLICATIONS DE COUTURE

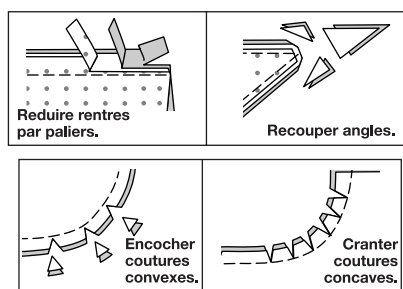
#### RENTRES DE COUTURE COMPRIS

Les rentrés sont tous de 1.5cm, sauf si indiqué différemment.

#### LEGENDE DES CROQUIS



Au fur et à mesure de l'assemblage, repasser les rentrés ensemble puis ouverts, sauf si contre indiqué. Pour aplatir les coutures, cranter les rentrés où nécessaire.



### GLOSSAIRE

Les termes techniques, imprimés en **CARACTERES GRAS** au cours de l'assemblage, sont expliqués ci-dessous.

**FINIR** - Piquer à 6 mm du bord non fini et finir avec une des méthodes suivantes : (1) couper aux ciseaux à denteler OU (2) surfiler OU (3) replier le long de la piqûre et piquer près de la pliure OU (4) Finir à la surjeteuse.

**FACULTATIF POUR LES OURLETS** : Si désiré, poser un extra-fort (ruban bordure).

**OURLET ÉTROIT** – Replier l'ourlet, presser en répartissant l'ampleur si nécessaire. Déplier l'ourlet. Replier de nouveau en faisant coïncider le bord non fini avec la pliure ; presser. Replier le long du pli ; piquer.

**RENFORCER** - Piquer à petits points sur la ligne de couture indiquée dans les instructions de couture.

**POINTS COULÉS** - Glisser l'aiguille dans le bord plié et faire un point au-dessous dans le vêtement, ne prenant qu'un seul fil.

**PIQÛRE DE SOUTIEN** - Piquer dans le rentré à 3 mm de la ligne de couture, soit à 1.3 cm du bord non fini).

**SURPIQUER** – En utilisant le pied presseur comme un guide, sur l'endroit, piquer à 6 mm du bord, de la couture ou d'une autre piqûre, ou surpiquer comme spécifié.

**SOUS-PIQUER** – Déplier la parementure ou au-dessous du vêtement ; piquer sur le rentré près de la couture.

### VESTE A, B

**NOTE** : Les croquis montrent le modèle A, sauf indiqué différemment.

**NOTE** : Après piquer chaque couture, FINIR tous les bords non finis visibles des rentrés. La finition pour les coutures n'apparaîtra pas dans les croquis suivants.

### ENTOILAGE

**1.** Épingler l'ENTOILAGE sur l'envers de chaque pièce correspondante en TISSU. Couper les coins en diagonale à l'intérieur du rentré, comme illustré. Faire adhérer, en suivant la notice d'utilisation.

### DEVANT ET DOS

**2.** Piquer les bords arrondis de la POCHE (2) à 1 cm du bord non fini, à grands points, comme illustré.

**3.** Retourner le bord supérieur vers l'extérieur le long de la ligne de pliure ; piquer les extrémités. Égaliser.

**4.** Retourner le bord supérieur de la poche vers l'intérieur, en repliant les rentrés sur les bords restants ; tirer sur le fil pour répartir l'ampleur sur les courbes. Presser. Bâtir près du bord intérieur, comme illustré.

**5.** Sur l'endroit, piquer le long du bâti.

**6.** Épingler la poche sur le DEVANT (1), en faisant coïncider les symboles. **SURPIQUER** les bords du côté et inférieur.

**7.** our chaque côté, piquer ensemble une pièce entoilée et une pièce non entoilée du RABAT (3), en laissant le bord supérieur ouvert, comme illustré. Égaliser.

**8.** Retourner. Presser. Bâtir ensemble les bords non finis. **SURPIQUER** les bords finis.

**9.** Faire la boutonnière sur la marque du rabat.

**10.** Épingler le rabat sur le devant au-dessus de la poche, en plaçant la ligne de couture sur la ligne d'emplacement. Piquer sur la ligne de couture. Couper le rentré du rabat à un peu moins de 6 mm, en veillant à ne pas couper le devant. Rabattre le rabat par-dessus la poche. Presser. **SURPIQUER** le bord supérieur du rabat.

**11.** Pour former le pli sur l'endroit du DOS (4), plier le long des lignes de petits cercles. Amener les plis vers la ligne de grands cercles ; bâtir. Bâtir le bord supérieur. Presser.

**12.** Endroit contre endroit, épingler l'EMPIÈCEMENT DOS (5) sur le bord supérieur du dos, en faisant coïncider les milieux et les symboles. Piquer. Presser la couture vers l'empiècement.

**13. SURPIQUER** le bord inférieur de l'empiècement.

#### MODÈLE A :

**14.** Piquer le devant et le dos sur les épaules et les côtés.

#### MODÈLE B :

**15.** Piquer le devant et le dos sur les épaules et les côtés, en laissant ouvert au-dessous des grands cercles.

### MANCHE

**16. RENFORCER** le bord inférieur de la MANCHE (8) à travers les petits cercles, comme illustré. Cranter jusqu'aux petits cercles. Faire un **OURLET ÉTROIT** de 1.5 cm entre les crans.

**17.** Pour former le pli sur l'endroit de la manche, plier le long de la ligne de petits cercles. Amener le pli vers la ligne de grands cercles ; bâtir. Bâtir le bord inférieur. Presser.

**18.** Piquer la couture de manche.

**19.** Replier le rentré sur le bord sans encoche du POIGNET (9). Presser. Couper le rentré pressé à 1 cm.

**20.** Épingler le poignet sur la manche, en faisant coïncider les cercles avec les bords de l'ouverture de la manche. Piquer. Égaliser. Presser la couture vers le poignet.

**21.** Endroit contre endroit, plier le poignet sur la ligne de pliure. Piquer les extrémités. Égaliser.

**22.** Retourner. Presser. Coudre le bord pressé par-dessus la couture aux **POINTS COULÉS**.

**23. SURPIQUER** le poignet, comme illustré.

**24.** Endroit contre endroit, épingler la manche sur l'emmanchure, en plaçant le petit cercle du milieu sur la couture d'épaule. Bâtir. Piquer, puis piquer à 6 mm sur le rentré. Égaliser près de la piqûre. Presser les rentrés ensemble, puis retourner la couture vers la manche.

### COL ET FINITION

**25.** Faire une PIQÛRE DE SOUTIEN sur le bord de l'encolure.

**26. RENFORCER** les pièces du COL (6) à travers les petits cercles, comme illustré. Cranter jusqu'aux petits cercles.

**27.** Pour la parementure, replier le rentré sur la pièce entoilée du col entre les crans. Presser.

**28.** Piquer le col sur la parementure de col, en laissant le bord à encoche ouvert. Égaliser.

**29.** Retourner. Presser. Bâtir ensemble les bords non finis. **SURPIQUER** les bords finis.

**30.** Ayant la parementure vers le haut, épingler le col sur le bord de l'encolure, en faisant coïncider les milieux, en plaçant les petits cercles sur les coutures d'épaule, en crantant le bord de l'encolure si nécessaire. Bâtir, en maintenant le bord pressé libre.

**31. FINIR** le bord intérieur de la PAREMENTURE DEVANT (7).

**32.** Replier le rentré sur le bord de l'épaule de la parementure. Presser. Couper le rentré pressé à 1 cm.

**33.** Épingler la parementure sur la veste, par-dessus le col, en faisant coïncider les milieux et les symboles. Bâtir. Piquer le bord inférieur, de l'ouverture du devant et de l'encolure, en maintenant le bord pressé du col libre. Égaliser. **SOUS-PIQUER** la parementure aussi loin que possible.

**34.** Retourner. Presser. Cranter les rentrés de l'encolure sur les coutures d'épaule. Presser la couture vers le col entre les crans. Coudre les bords pressés par-dessus les coutures aux **POINTS COULÉS**, comme illustré.

#### MODÈLE A :

**35.** Faire un **OURLET ÉTROIT** de 1.5 cm sur le bord inférieur de la veste, continuer à travers la parementure au fur et à mesure que vous piquez.

#### MODÈLE B :

**36.** Piquer à 6 mm des bords inférieurs arrondis de la veste, à grands points. Relever un ourlet de 1.5 cm, en repliant 6 mm sur le bord non fini. Tirer sur le fil pour répartir l'ampleur. Piquer, en amenuisant au-dessus des grands cercles. Pivoter sur les coutures 6 mm, continuer sur la parementure au fur et à mesure que vous piquez. Presser.

#### TOUS LES MODÈLES :

**37.** Placer le GUIDE POUR BOUTONNIÈRES (10) sur le devant gauche, ayant les bords du patron au même niveau que les bords finis de la veste, comme illustré. Reporter les marques. Faire les boutonnières sur les marques.

**38.** Superposer les bords de l'ouverture, comme illustré, en faisant coïncider les milieux. En utilisant les boutonnières comme un guide, faire les marques de bouton sur le devant droit. Coudre les boutons sur les marques.

**39.** En utilisant les boutonnières sur les rabats comme un guide, faire les marques de bouton sur les poches. Coudre les boutons sur les marques des poches, en maintenant le devant libre.

**40.** Faire la boutonnière sur la marque du poignet. Coudre le bouton sur la marque.