

1 FRONT-A
2 SIDE FRONT-A
3 BACK-A
4 COLLAR BACK-A
5 FRONT FACING-A
6 FRONT LINING-A
7 FRONT PEPLUM-A
8 FLAP-A
9 BACK PEPLUM-A
10 SLEEVE-A
11 FRONT-B
12 BACK-B
13 FRONT WAISTBAND-B,C
14 BACK WAISTBAND-B,C
15 FRONT-C
16 BACK-C

1 DEVANT-A
2 CÔTÉ DEVANT-A
3 DOS-A
4 COL DOS -A
5 PAREMENTURE DEVANT-A
6 DOUBLURE DEVANT-A
7 BASQUE DEVANT-A
8 RABAT-A
9 BASQUE DOS -A
10 MANCHE-A
11 DEVANT-B
12 DOS-B
13 CEINTURE DEVANT-B, C
14 CEINTURE DOS-B,
15 DEVANT-C
16 DOS-C

BODY MEASUREMENTS / MESURES DU CORPS

MISSES/JEUNE FEMME											
Sizes/Tailles	8	10	12	14	16	18	20	22	24	26	
Bust (ins)	31½	32½	34	36	38	40	42	44	46	48	
Waist	24	25	26½	28	30	32	34	37	39	41	
Hip	33½	34½	36	38	40	42	44	46	48	50	
Bk. Wst Lgth.	15¼	16	16¼	16½	16¾	17	17¼	17½	17¾	18	
T. poitrine (cm)	80	83	87	92	97	102	107	112	117	122	
T. taille	61	64	67	71	76	81	87	94	97	104	
T. hanches	85	88	92	97	102	107	112	117	122	127	
Nuque à taille	40	40.5	41.5	42	42.5	43	44	44	45	46	

FABRIC CUTTING LAYOUTS

⊕ Indicates Bustline, Waistline, Hipline and/or Biceps. Measurements refer to circumference of Finished Garment (Body Measurement + Wearing Ease + Design Ease). Adjust Pattern if necessary.

Lines shown are CUTTING LINES, however, 5/8" (1.5cm) SEAM ALLOWANCES ARE INCLUDED, unless otherwise indicated. See SEWING INFORMATION for seam allowance.

Find layout(s) by Garment/View, Fabric Width and Size. Layouts show approximate position of pattern pieces; position may vary slightly according to your pattern size.

All layouts are for with or without nap unless specified. For fabrics with nap, pile, shading or one-way design, use WITH NAP layout.

RIGHT SIDE OF PATTERN	WRONG SIDE OF PATTERN	RIGHT SIDE OF FABRIC	WRONG SIDE OF FABRIC
-----------------------	-----------------------	----------------------	----------------------

S/T = SIZE(S)/TAILLE(S)
* = WITH NAP/AVEC SENS
S/L = SELVAGE(S)/LISIÈRE(S)
AS/TT = ALL SIZE(S)/TOUTES TAILLE(S)
** = WITHOUT NAP/SANS SENS
F/P = FOLD/PLIURE
CF/PT = CROSSWISE FOLD/PLIURE TRAME

Position fabric as indicated on layout. If layout shows...

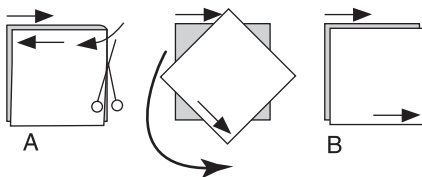
GRAINLINE—Place on straight grain of fabric, keeping line parallel to selvage or fold. ON “with nap” layout arrows should point in the same directions. (On Fur Pile fabrics, arrows point in direction of pile.)

SINGLE THICKNESS—Place fabric right side up. (For Fur Pile fabrics, place pile side down.)

DOUBLE THICKNESS

WITH FOLD—Fold fabric right sides together.

* WITHOUT FOLD—With right sides together, fold fabric CROSSWISE. Cut fold from selvage to selvage (A). Keeping right sides together, turn upper layer completely around so nap runs in the same direction as lower layer.



FOLD—Place edge indicated exactly along fold of fabric. NEVER cut on this line.

When pattern piece is shown like this...



• Cut other pieces first, allowing enough fabric to cut this piece (A). Fold fabric and cut piece on fold, as shown (B).

★ Cut piece only once. Cut other pieces first, allowing enough fabric to cut this piece. Open fabric; cut piece on single layer.

Cut out all pieces along cutting line indicated for desired size using long, even scissor strokes, cutting notches outward.

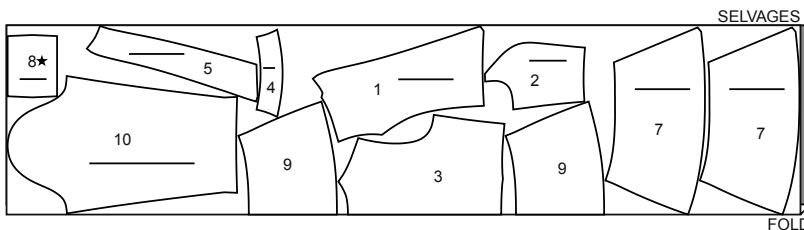
Transfer all markings and lines of construction before removing pattern tissue. (Fur Pile fabrics, transfer markings to wrong side.)

NOTE: Broken-line boxes (a! b! c!) in layouts represent pieces cut by measurements provided.

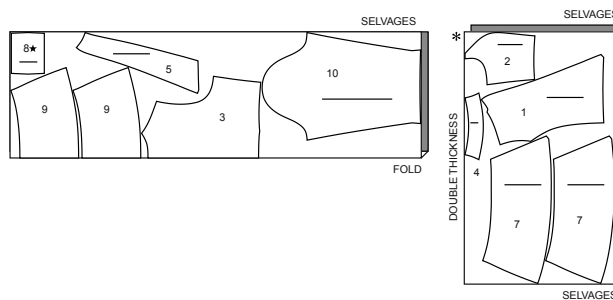
JACKET A / VESTE A

PIECES: 1 2 3 4 5 7 8 9 10

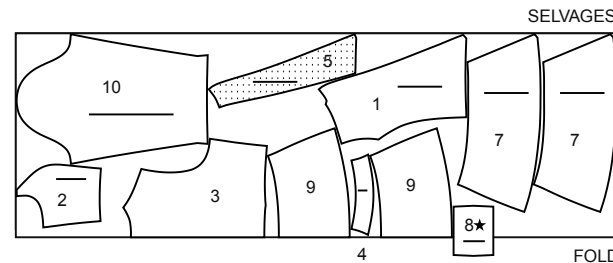
45" (115 cm) *
S/T
SIZES 8 10 12 14 16



45" (115 cm) *
S/T
SIZES 18 20
22 24 26



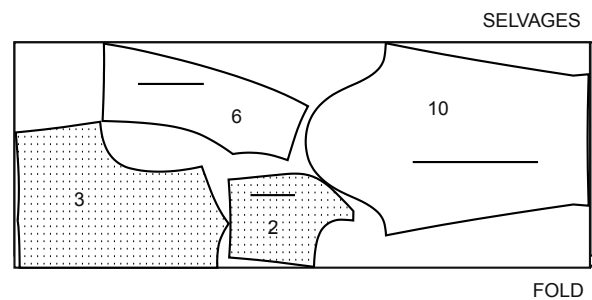
60" (150 cm) *
AS/TT



LINING A / DOUBLURE A

PIECES: 2 3 6 10

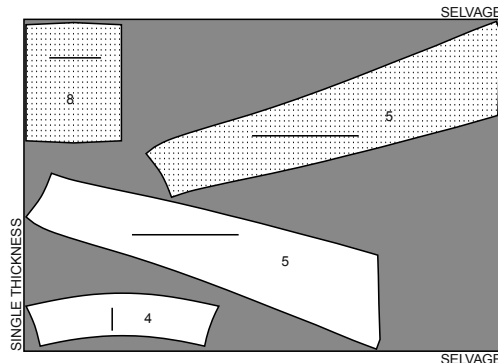
45" (115 cm) **
AS/TT



INTERFACING A / ENTOILAGE A

PIECES: 4 5 8

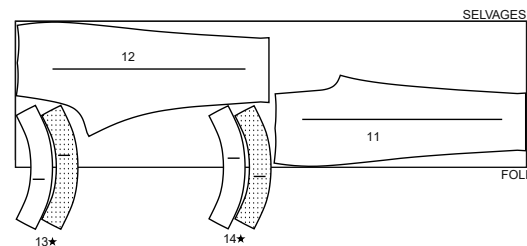
20" (51CM)
AS/TT



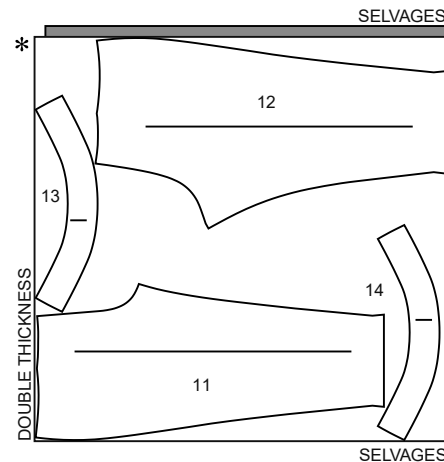
PANTS B / PANTALON B

PIECES: 11 12 13 14

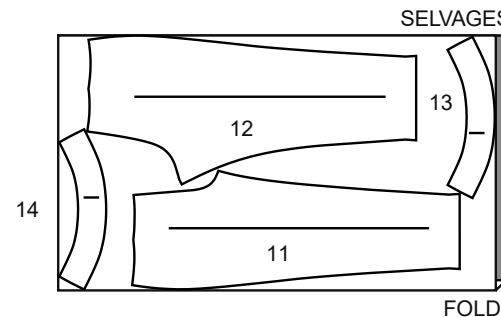
45" (115 cm) *
S/T
SIZES 8 10 12 14 16



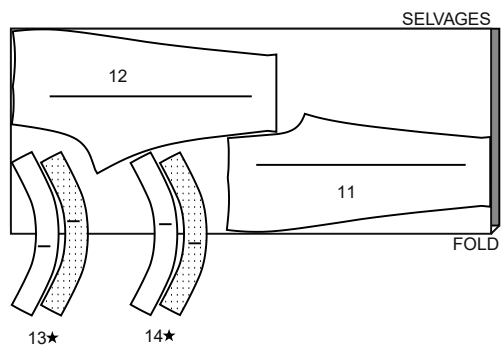
45" (115 cm) *
S/T
SIZES 18 20 22 24 26



60" (150 cm) *
S/T
SIZES 8 10 12 14 16



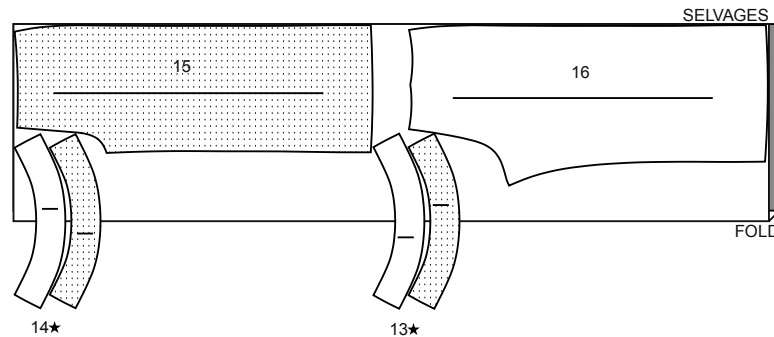
60" (150 cm) *
S/T
SIZES 18 20 22 24 26



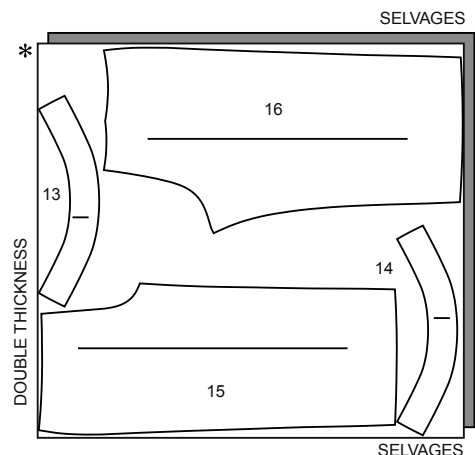
PANTS C / PANTALON C

PIECES: 13 14 15 16

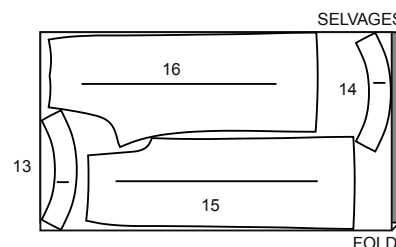
45" (115 cm) *
S/T
SIZES 8 10 12 14 16 18



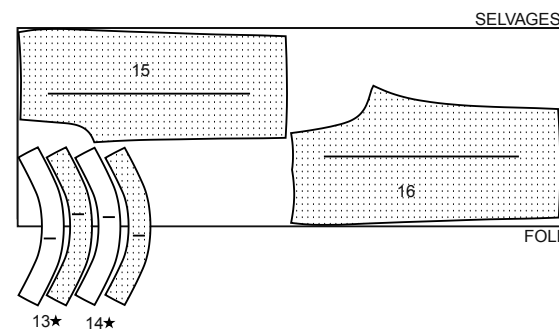
45" (115 cm) *
S/T
SIZES 20 22 24 26



60" (150 cm) *
S/T
SIZES 8 10 12 14



60" (150 cm) *
S/T
SIZES 16 18 20 22
24 26

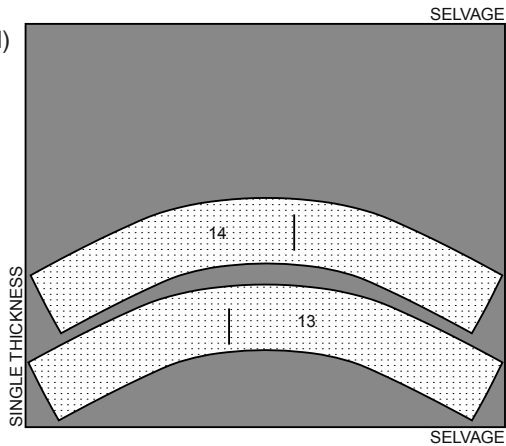


INTERFACING B, C

ENTOILAGE B,C

PIECES: 13 14

20" (51CM)
AS/TT



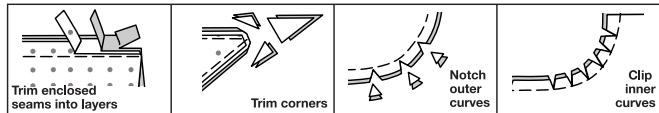
SEWING INFORMATION

5/8" (1.5cm) SEAM ALLOWANCES ARE INCLUDED,
(unless otherwise indicated)

ILLUSTRATION SHADING KEY

Right Side	Wrong Side	Interfacing	Lining	Underlining

Press as you sew. Press seams flat, then press open, unless otherwise instructed. Clip seam allowances, where necessary, so they lay flat.



GLOSSARY

Sewing terms appearing in **BOLD TYPE** in Sewing Instructions are explained below.

EASESTITCH - Stitch along seamline, using long machine stitches. Pull thread ends when adjusting to fit.

NOTE: For sleeve caps, make a second row of long machine stitches 1/4" (6mm) away in seam allowance. for more control.

FINISH - Stitch 1/4" (6mm) from raw edge and finish with one of the following: (1) Pink OR (2) Overcast OR (3) Turn in along stitching and stitch close to fold OR (4) Overlock.

OPTIONAL FOR HEMS: Apply Seam Binding.

SLIPSTITCH - Slide needle through a folded edge, then pick up a thread of underneath fabric.

STAYSTITCH - Stitch 1/8" (3mm) from seamline in seam allowance (usually 1/2" (1.3cm) from raw edge).

TOPSTITCH - On outside, stitch 1/4" (6mm) from edge, seam or previous stitching, using presser foot as guide, or stitch where indicated in instructions.

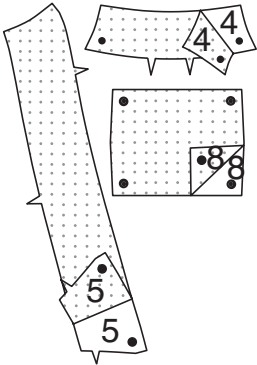
UNDERSTITCH - Open out facing or underside of garment; stitch to seam allowance close to seam.

JACKET A

NOTE: Under each sub-heading, the first View will be illustrated, unless otherwise indicated

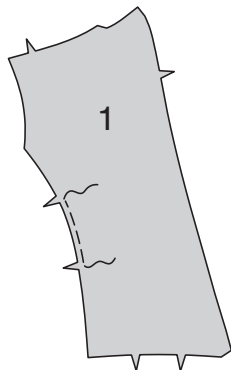
INTERFACING

1. Pin **INTERFACING** to wrong side of each matching **FABRIC** section. Fuse, following manufacturer's instructions.

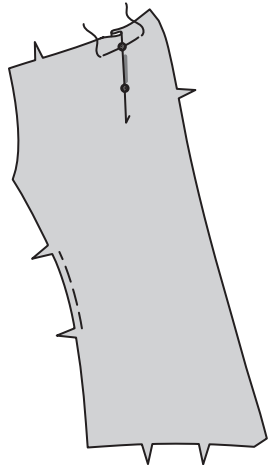


FRONT AND BACK

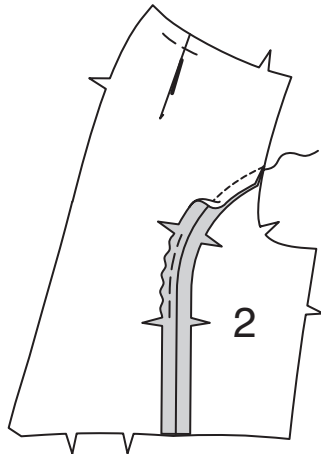
2. **EASESTITCH** side edge of **FRONT** (1) between notches, as shown.



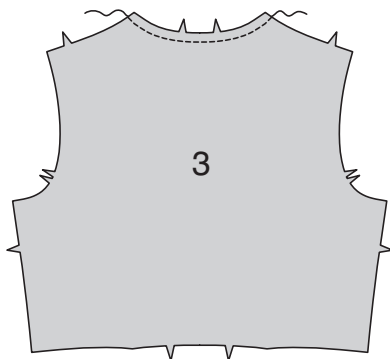
3. To make pleat in front, on inside, bring lines of small dots together. Stitch pleat, ending stitching at lower small dot. Press pleat toward armhole. Baste across upper edge.



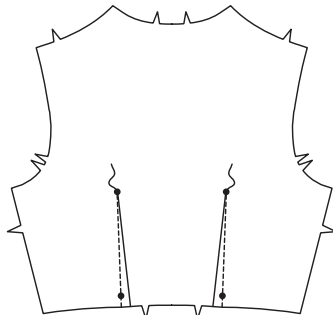
4. Pin **SIDE FRONT** (2) to front. Adjust ease; baste. Stitch.



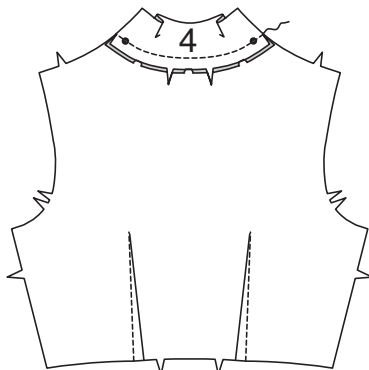
5. **STAYSTITCH** neck edge of **BACK** (3).



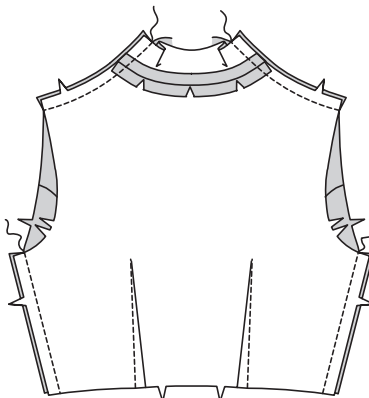
6. Stitch darts in back. Press toward center.



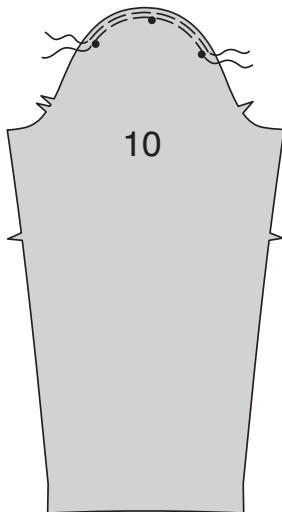
7. Pin uninterfaced **COLLAR BACK** (4) section to upper edge of back, matching centers and notches, clipping back where necessary. Stitch. **NOTE:** Interfaced collar back section will be used as facing.



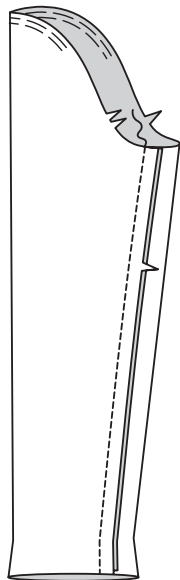
8. Stitch front to back at shoulders and sides.



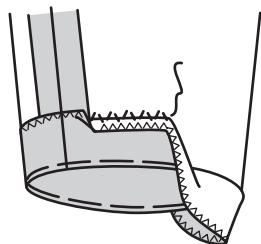
9. **EASESTITCH** upper edge of **SLEEVE** (10) between outer small dots.



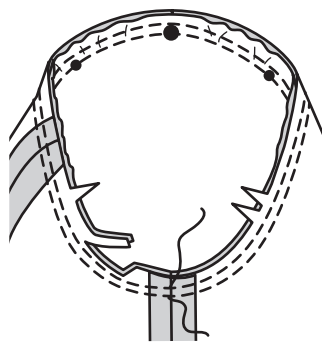
10. Stitch sleeve seam.



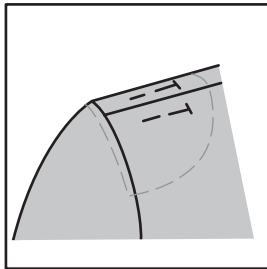
11. Turn up 1 1/4" (3.2cm) hem on lower edge of sleeve. Baste close to fold. Sew in place. Press.



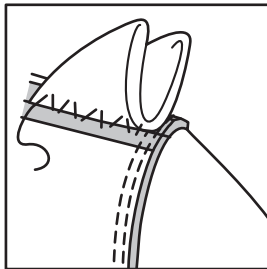
12. With right sides together, pin sleeve into armhole, placing center small dot at shoulder seam. Adjust ease; baste. Stitch. Stitch again 1/4" (6mm) away in seam allowance. Trim close to stitching. Press seam allowances flat. Turn seam toward sleeve.



13. Try on jacket for shoulder pad placement. Pin pad to garment, extending outer edge about 5/8" (1.5cm) beyond armhole seam, as shown.

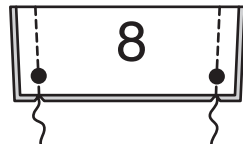


14. Sew pad to shoulder seam allowance; tack ends to armhole seam, as shown.



PEPLUM

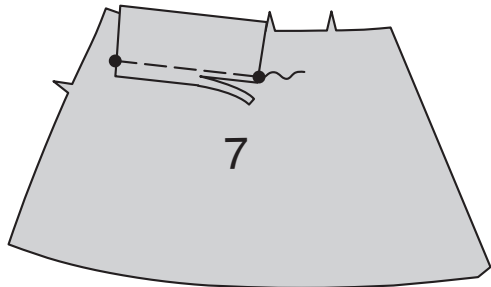
15. With right sides together, fold **FLAP** (8) along foldline. Stitch side edges, as shown. Trim.



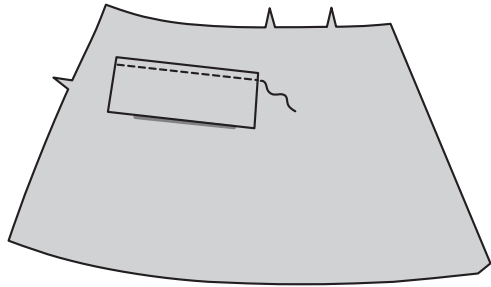
16. Turn. Press. Baste raw edges.



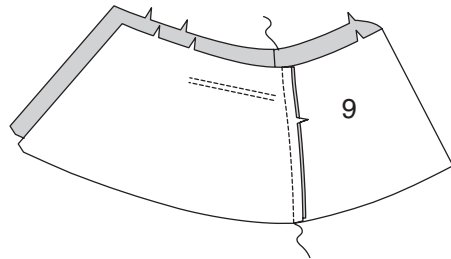
17. For right front peplum, pin flap to one **FRONT PEPLUM** (7) section, having raw edges toward lower edge, placing seamline along placement line, matching symbols. Stitch. Trim flap seam allowance to a scant 1/4" (6mm), being careful not to cut front peplum.



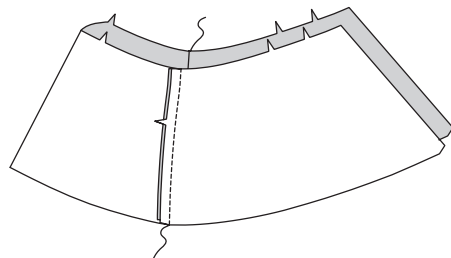
18. Turn flap down. Press. **TOPSTITCH** upper edge of flap.



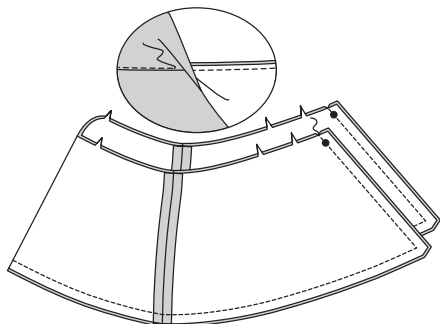
19. Stitch right front peplum and one remaining front peplum section to **BACK PEPLUM** (9) at sides.



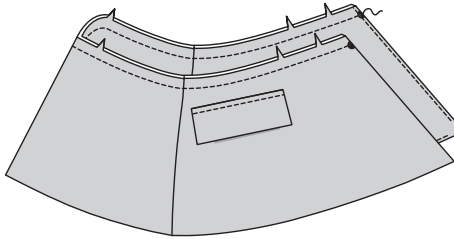
20. For facing, stitch remaining front and back peplum sections together at sides.



21. With right sides together, pin peplum to peplum facing, matching centers and seams. Stitch front opening and lower edges. Trim. **UNDERSTITCH** facing as far as possible.

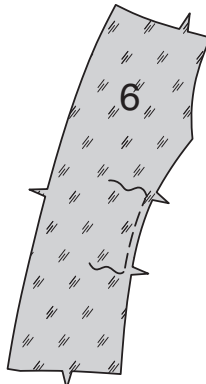


22. Turn. Press. Baste raw edges together. **STAYSTITCH** upper edge.

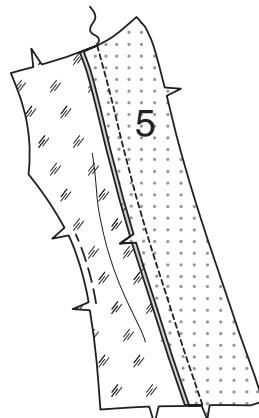


LINING

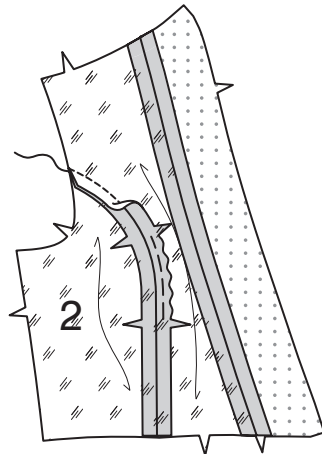
23. **EASESTITCH** side edge of **FRONT LINING** (6).



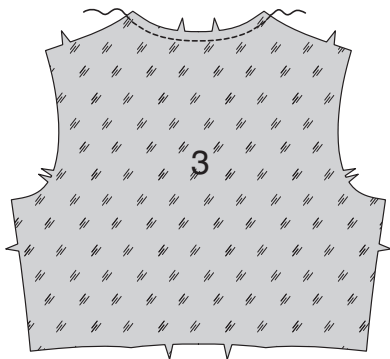
24. Stitch **FRONT FACING** (5) to front lining, as shown.



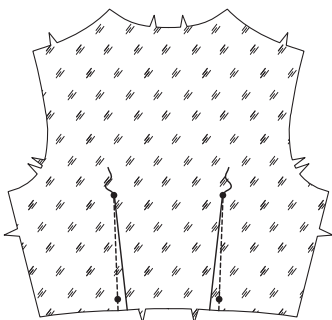
25. Pin side front **LINING** (2) to front lining. Adjust ease; baste. Stitch.



26. STAYSTITCH neck edge of back LINING (3).



27. Stitch darts in back lining. Press toward center.



28. Pin collar back FACING (4) section to upper edge of back lining, matching centers and notches, clipping back lining where necessary. Stitch.



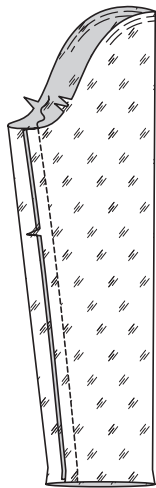
29. Stitch front to back at shoulders and sides.



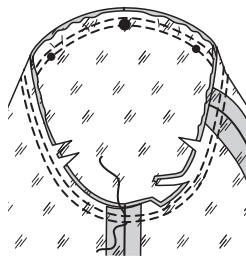
30. EASESTITCH upper edge of sleeve LINING (10) between outer small dots.



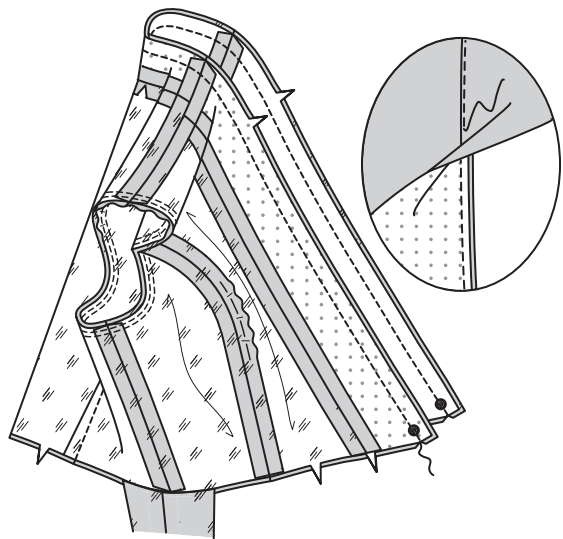
31. Stitch sleeve seam.



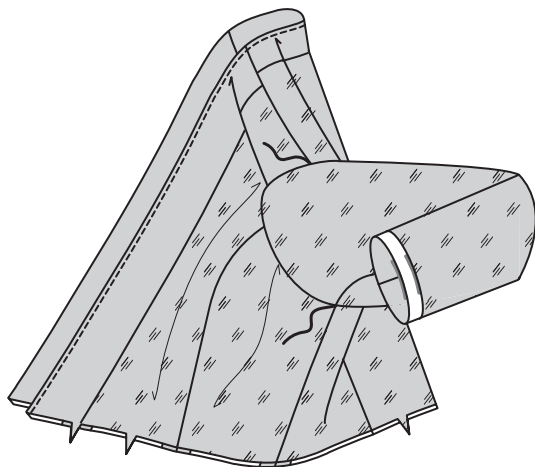
32. With right sides together, pin sleeve into armhole, placing center small dot at shoulder seam. Adjust ease; baste. Stitch. Stitch again 1/4" (6mm) away in seam allowance. Trim close to stitching. Press seam allowances flat. Turn seam toward sleeve.



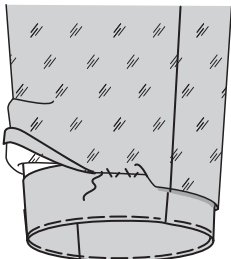
33. With right sides together, pin facing and lining to jacket, matching centers and seams. Stitch front opening and neck edges. Trim seam allowances. UNDERSTITCH facing.



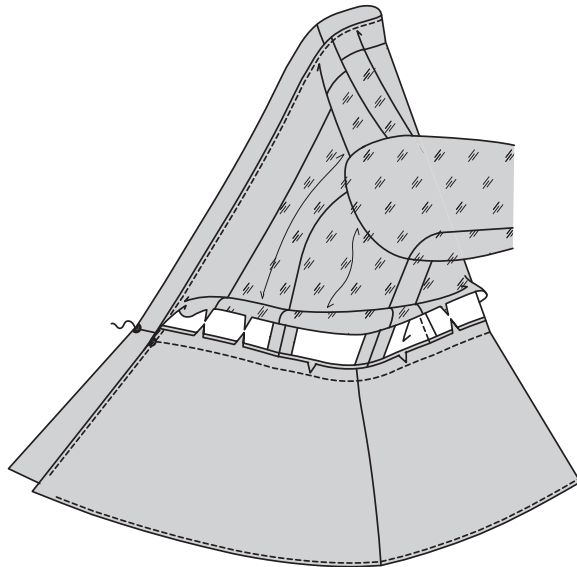
34. Turn facing and lining to inside; slip sleeve lining in place. Press. Tack sleeves at shoulders and underarms.



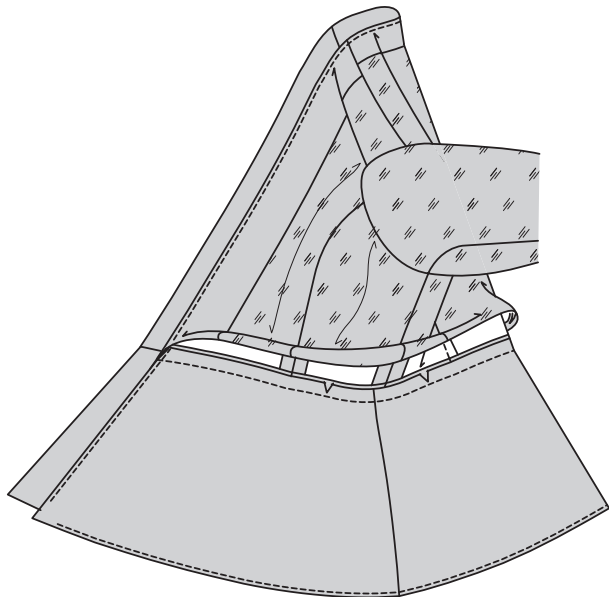
35. Turn in seam allowance on lower edge of sleeve lining and place folded edge 5/8" (1.5cm) below raw edge of hem; SLIPSTITCH. NOTE: Pleat will form at lower edge for wearing ease.



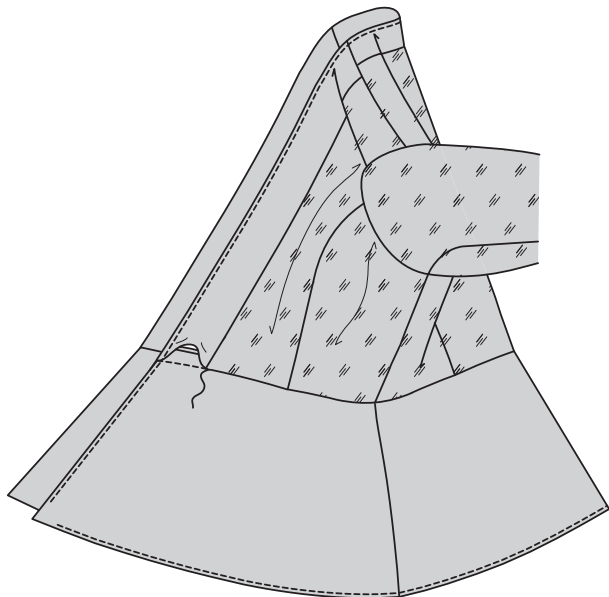
36. Pin peplum to bodice, matching centers and symbols, clipping peplum where necessary. Baste. Stitch, keeping lining free.



37. Press seam toward bodice, turning up remaining seam allowances on facing and lining. Press. Trim pressed seam allowances to 3/8" (1cm).

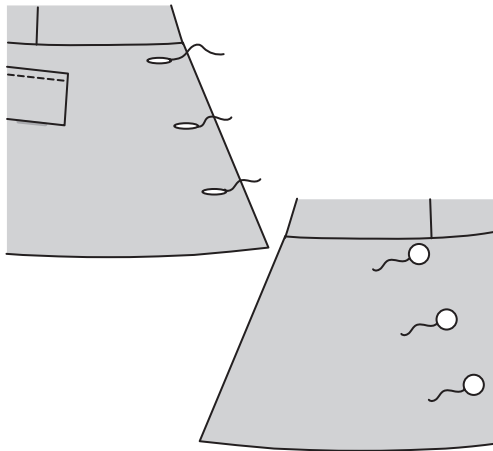


38. SLIPSTITCH pressed edge over seam, as shown.

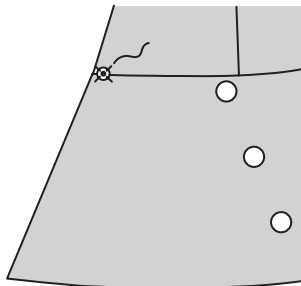


FINISHING

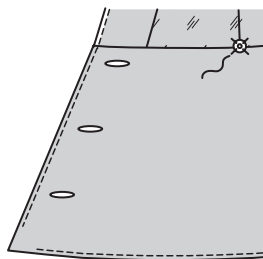
39. Make buttonholes in right front peplum at markings. Sew buttons to left front at small dots.



40. On outside, sew socket section of snaps to left front opening edge at waist seam, as shown.



41. Lap opening edges, matching centers. Make snap marking. On inside, sew ball section of snaps to right front at marking.



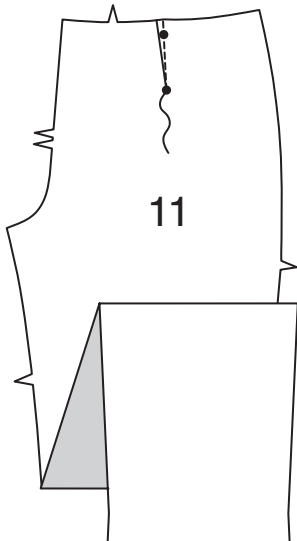
PANTS B, C

NOTE: Under each sub-heading, the first View will be illustrated, unless otherwise indicated

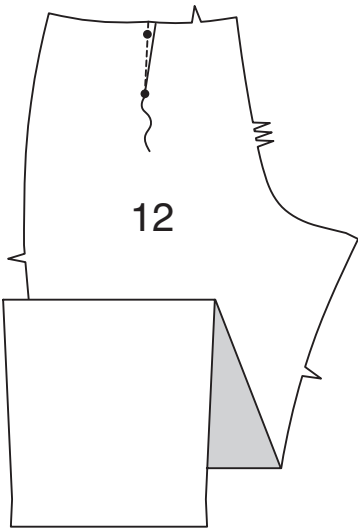
FRONT AND BACK

VIEW B:

1. Stitch dart in FRONT (11). Press toward center.

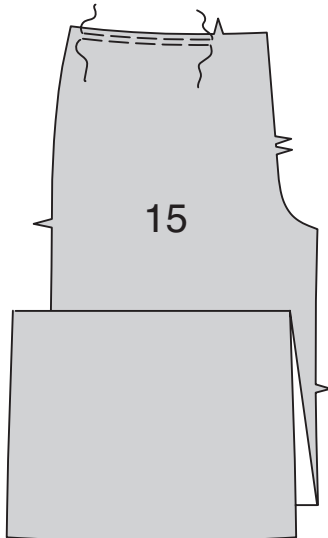


2. Stitch dart in BACK (12). Press toward center.

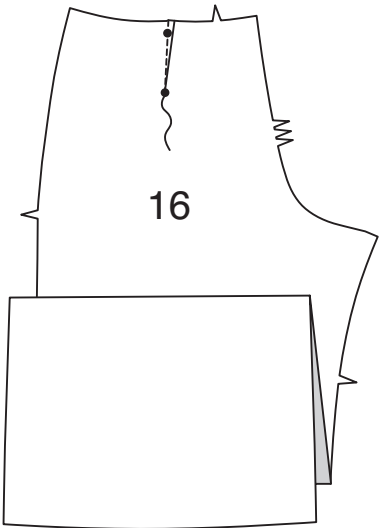


VIEW C:

3. EASESTITCH upper edge of FRONT (15) between side seamline and notch, as shown.

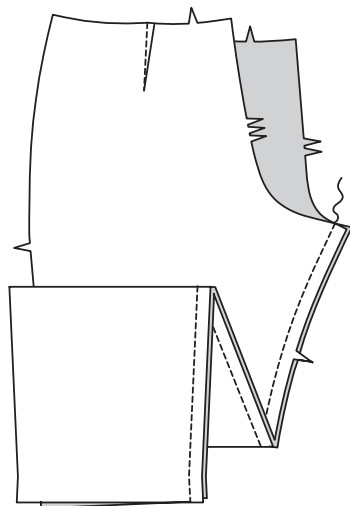


4. Stitch dart in BACK (16). Press toward center.

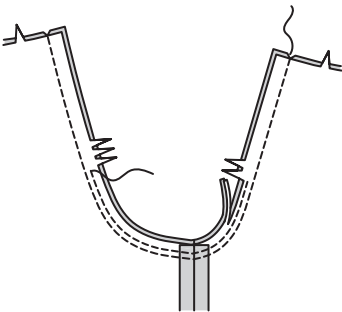


VIEWS B, C:

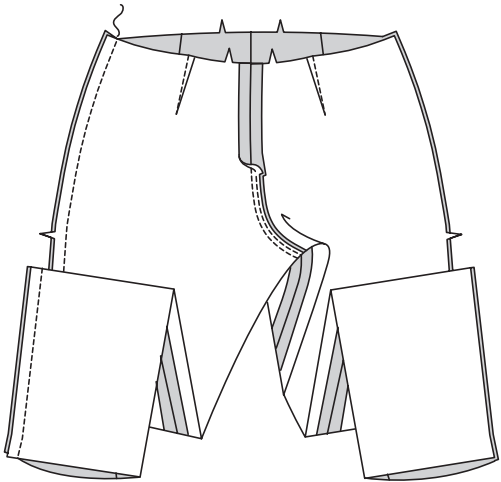
5. Stitch front to back at inner leg, stretching back to fit.



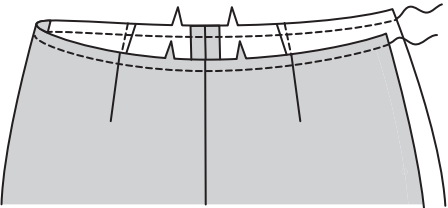
6. Stitch crotch seam; stitch again 1/4" (6mm) away in seam allowance along curve, as shown. Trim close to second stitching.



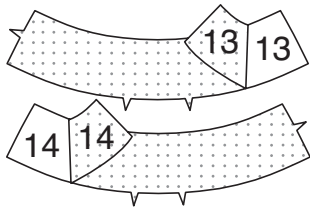
7. Stitch front and back together at right side.



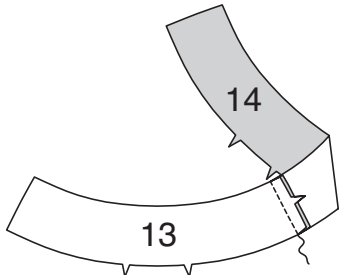
8. STAYSTITCH upper edge of pants.



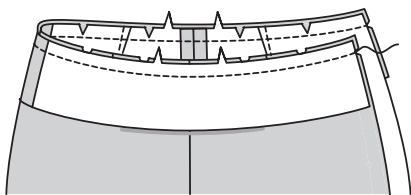
9. Pin INTERFACING (13) and (14) to wrong sides of FRONT WAISTBAND (13) and BACK WAISTBAND (14). Fuse, following manufacturer's instructions.



10. Stitch uninterfaced front waistband and back waistband sections together at right side. NOTE: Interfaced waistband sections will be used for facing.



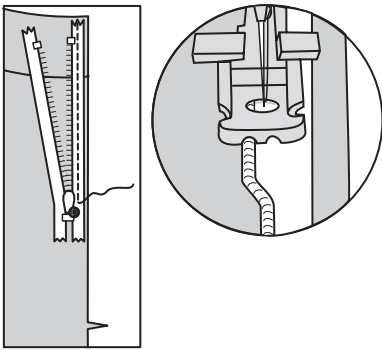
11. Pin waistband to pants, matching centers, seams and notches, clipping pants where necessary. Stitch. Press seam toward waistband.



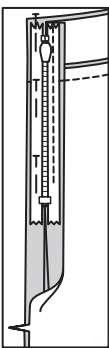
ZIPPER AND FINISHING

NOTE: Use special invisible zipper foot when stitching invisible zipper.

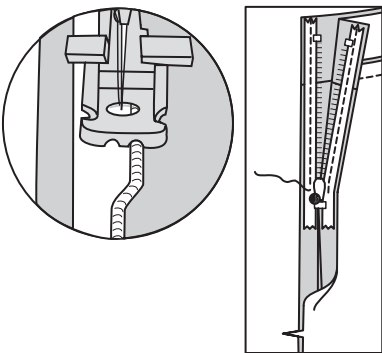
12. Open zipper. On outside, pin zipper to front opening edge, face down in seam allowance, placing zipper tape 1/4" (6mm) down from upper edge of fabric and zipper teeth on seamline. Position left-hand groove of zipper foot over teeth; stitch close to teeth, ending at large dot.



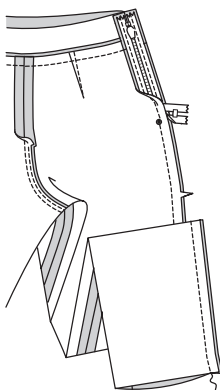
13. Close zipper. Pin remaining zipper tape to back opening edge, placing zipper teeth on seamline.



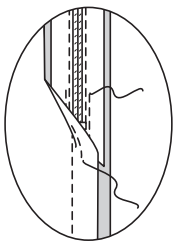
14. Open zipper. Position right-hand groove of zipper foot over teeth; stitch to large dot.



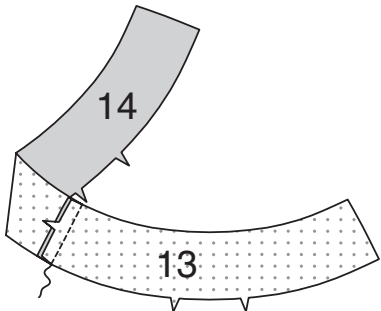
15. Close zipper. Slide zipper foot to the left. Pin front and back sections together below zipper. Position and lower needle slightly above and to the left of zipper stitching at large dot. Stitch left side seam below large dot.



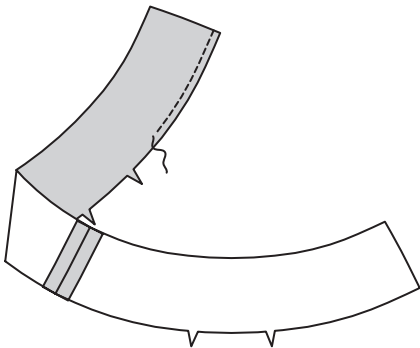
16. Stitch or hand sew each end of zipper tape to seam allowances, keeping pants free when stitching.



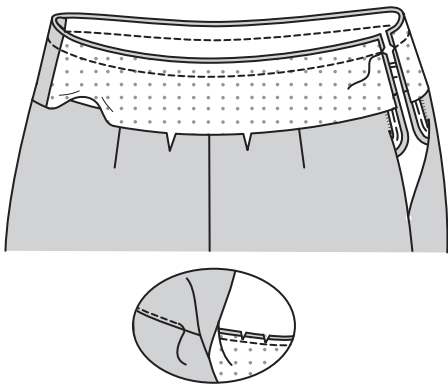
17. Stitch front waistband FACING (13) to back waistband FACING (14) at notched edge.



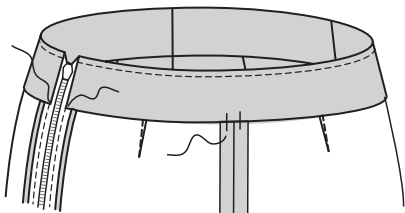
18. FINISH lower edge of waistband facing.



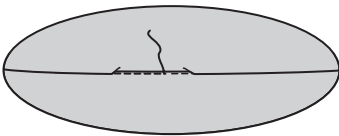
19. With right sides together, pin facing to waistband at upper edge. Stitch. Trim. UNDERSTITCH facing.



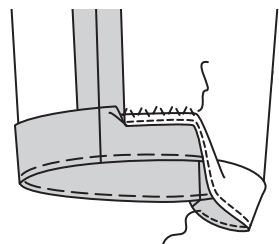
20. Turn facing to inside, turning in opening edges to clear zipper teeth. Press. SLIPSTITCH to zipper tape.



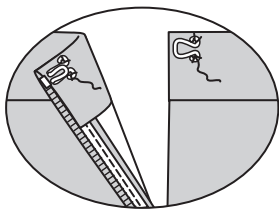
21. On outside, spread waistband seam with fingers until previous stitching is visible. Stitch on top of previous stitching.



22. Turn up 1 1/4" (3.2cm) hem on lower edge of pants. Baste close to fold. FINISH raw edge. Sew in place. Press.



23. Sew hook and eyes to left side opening edges above zipper, as shown.



FRANÇAIS

PLANS DE COUPE



Indique: pointe de poitrine, ligne de taille, de hanches et/ou avantbras. Ces mesures sont basées sur la circonférence du vêtement fini. (Mesures du corps + Aisance confort + Aisance mode) Ajuster le patron si nécessaire.

Les lignes épaisses sont les LIGNES DE COUPE, cependant, des rentrés de 1.5cm sont compris, sauf si indiqué différemment. Voir EXPLICATIONS DE COUTURE pour largeur spécifiée des rentrés.

Choisir le(s) plan(s) de coupe selon modèle/largeur du tissu/taille. Les plans de coupe indiquent la position approximative des pièces et peut légèrement varier selon la taille du patron.

Les plans de coupe sont établis pour tissu avec/sans sens. Pour tissu avec sens, pelucheux ou certains imprimés, utiliser un plan de coupe AVEC SENS.

ENDROIT DU PATRON	ENVERS DU PATRON	ENDROIT DU TISSU	ENVERS DU TISSU
-------------------	------------------	------------------	-----------------

S/T = SIZE(S)/TAILLE(S)
* = WITH NAP/AVEC SENS
S/L = SELVAGE(S)/LISIÈRE(S)
AS/TT = ALL SIZE(S)/TOUTES TAILLE(S)
** = WITHOUT NAP/SANS SENS
F/P = FOLD/PLIURE
CF/PT = CROSSWISE FOLD/PLIURE TRAME

Disposition du tissu selon le plan de coupe. Si ce dernier indique...

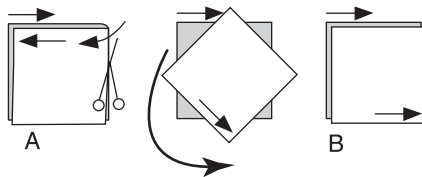
DROIT FIL—A placer sur le droit fil du tissu, parallèlement aux lisières ou au pli. Pour plan "avec sans," les flèches seront dirigées dans la même direction. (Pour fausse fourrure, placer la pointe de la flèche dans le sens descendant des poils.)

SIMPLE EPAISSEUR—Placer l'endroit sur le dessus. (Pour fausse fourrure, placer le tissu l'endroit dessous.)

DOUBLE EPAISSEUR

AVEC PLIURE—Placer endroit contre endroit.

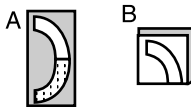
* SANS PLIURE—Plier le tissu en deux sur la TRAME, endroit contre endroit. Couper à la pliure, de lisière à lisière (A). Placer les 2 épaisseurs dans le même sens du tissu, endroit contre endroit (B).



PLIURE—Placer la ligne du patron exactement sur la pliure NE JAMAIS COUPER sur cette ligne.

Si la pièce se présente ainsi...

• Couper d'abord les autres pièces, réservant du tissu (A). Plier le tissu et couper la pièce sur la pliure, comme illustré (B).



★ Couper d'abord les autres pièces, réservant pour la pièce en question. Déplier le tissu et couper la pièce sur une seule épaisseur.

Couper régulièrement les pièces le long de la ligne de coupe indiquée pour la taille choisie, coupant les crans vers l'extérieur.

Marquer repères et lignes avant de retirer le patron. (Pour fausse fourrure, marquer sur l'envers du tissu.)

NOTE: Les parties encadrées avec des pointillées sur les plans de coupe (a! b! c!) représentent les pièces coupées d'après les mesures données.

EXPLICATIONS DE COUTURE

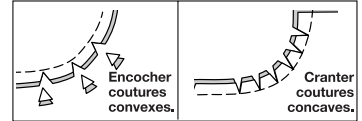
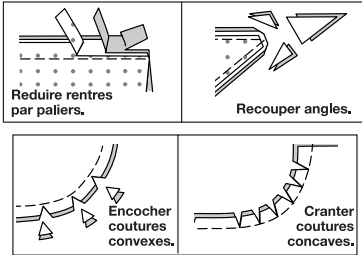
RENTRES DE COUTURE COMPRIS

Les rentrés sont tous de 1.5cm, sauf si indiqué différemment.

LEGENDE DES CROQUIS

Endroit	Envers	Entoilage

Au fur et à mesure de l'assemblage, repasser les rentrés ensemble puis ouverts, sauf si contre indiqué. Pour aplatir les coutures, cranter les rentrés où nécessaire.



GLOSSAIRE

Les termes techniques, imprimés en **CARACTERES GRAS** au cours de l'assemblage, sont expliqués ci-dessous.

SOUTENIR - Piquer sur la ligne de couture à grands points. Tirer sur les bouts du fil au moment d'ajuster.

NOTE : A la tête d'une manche, faire une deuxième rangée des grands points à 6 mm à l'opposé de la valeur de couture pour avoir du contrôle.

FINIR - Piquer à 6 mm du bord non fini et finir avec une des méthodes suivantes : (1) couper aux ciseaux à denteler OU (2) surfiler OU (3) replier le long de la piqure et piquer près de la pliure OU (4) Finir à la surjeteuse.

FACULTATIF POUR LES OURLETS : Si désiré, poser un extra-fort (ruban bordure).

<div>ENGLISH / FRANÇAIS</div> <div>Butterick®B6915</div> <div>Page 5 (5 pages)</div>	
	<p>POINTS COULÉS - Glisser l'aiguille dans le bord plié et faire un point au-dessous dans le vêtement, ne prenant qu'un seul fil.</p> <p>PIQÛRE DE SOUTIEN - Piquer dans le rentré à 3 mm de la ligne de couture, soit à 1.3 cm du bord non fini.</p> <p>SURPIQUER – En utilisant le pied presseur comme un guide, sur l'endroit, piquer à 6 mm du bord, de la couture ou d'une autre piqûre, ou surpiquer comme spécifié.</p> <p>SOUS-PIQUER – Déplier la parementure ou au-dessous du vêtement ; piquer sur le rentré près de la couture.</p>
<div>VESTES</div> <div>VESTES A</div>	
<p>NOTE : Au-dessous de chaque sous-titre, les croquis montrent le premier modèle, sauf Indiqué différemment.</p>	
<div>ENTOILAGE</div>	
<p>1. 1. Épingler l'ENTOILAGE sur l'envers de chaque pièce correspondante en TISSU. Faire adhérer, en suivant la notice d'utilisation.</p>	
<div>DEVANT ET DOS</div>	
<p>2. SOUTENIR le bord du côté du DEVANT (1) entre les encoches, comme illustré.</p> <p>3. Pour former le pli sur l'envers du devant, amener les lignes de petits cercles l'une sur l'autre. Piquer le pli, en arrêtant la piqûre au petit cercle inférieur. Presser le pli vers l'emmanchure. Bâtir sur le bord supérieur.</p> <p>4. Épingler le CÔTÉ DEVANT (2) sur le devant. Distribuer l'ampleur ; bâtir. Piquer.</p> <p>5. Faire une PIQÛRE DE SOUTIEN sur le bord de l'encolure du DOS (3).</p> <p>6. Piquer les pinces sur le dos, puis les presser vers le milieu.</p> <p>7. Épingler la pièce non entoilée du COL DOS (4) sur le bord supérieur du dos, en faisant coïncider les milieux et les encoches, en crantant le dos si nécessaire. Piquer. NOTE : La pièce entoilée du col dos sera utilisé pour la parementure.</p> <p>8. Piquer le devant et le dos sur les épaules et les côtés.</p> <p>9. SOUTENIR le bord supérieur de la MANCHE (10) entre les petits cercles extérieurs.</p> <p>10. Piquer la couture de manche.</p> <p>11. Relever un ourlet de 3.2 cm sur le bord inférieur de la manche. Bâtir près de la pliure. Coudre sur place. Presser.</p> <p>12. Endroit contre endroit, épingler la manche sur l'emmanchure, en plaçant le petit cercle du milieu sur la couture d'épaule. Distribuer l'ampleur ; bâtir. Piquer, puis piquer à 6 mm sur le rentré- Égaliser près de la piqûre. Presser les rentrés ensemble, puis retourner la couture vers la manche.</p> <p>13. Essayer la veste pour l'emplacement de l'épaulette. Épingler l'épaulette sur le vêtement, le bord extérieur étendu environ 1.5 cm au-delà de la couture d'emmanchure, comme illustré.</p> <p>14. Coudre le rentré de l'épaulette ; bâtir les extrémités sur la couture d'emmanchure, comme illustré.</p>	
<div>BASQUE</div>	
<p>15. Endroit contre endroit, plier le RABAT (8) sur la ligne de pliure. Piquer les bords du côté, comme illustré. Égaliser.</p> <p>16. Retourner. Presser. Bâtir les bords non finis.</p> <p>17. Pour la basque devant droit, épingler le rabat sur une pièce de la BASQUE DEVANT (7), ayant les bords non finis vers le bord inférieur, en plaçant la ligne de couture sur la ligne d'emplacement, en faisant coïncider les symboles. Piquer. Couper le rentré du rabat à un peu moins de 6 mm, en veillant à ne pas couper la basque devant.</p> <p>18. Rabattre le rabat. Presser. SURPIQUER le bord supérieur du rabat.</p> <p>19. Piquer la basque devant droit et une pièce restante de la basque devant sur la BASQUE DOS (9) sur les côtés.</p> <p>20. Pour la parementure, piquer les pièces restantes de la basque devant et dos ensemble sur les côtés.</p> <p>21. Endroit contre endroit, épingler la basque sur la parementure de basque, en faisant coïncider les milieux et les coutures. Piquer les bords de l'ouverture du devant et le bord inférieur. Égaliser. SOUS-PIQUER la parementure aussi loin que possible.</p> <p>22. Retourner. Presser. Bâtir ensemble les bords non finis. Faire une PIQÛRE DE SOUTIEN sur le bord supérieur.</p>	
<div>DOUBLURE</div>	
<p>23. SOUTENIR le bord du côté de la DOUBLURE DEVANT (6).</p> <p>24. Piquer la PAREMENTURE DEVANT (5) sur la doublure devant, comme illustré.</p> <p>25. Épingler la DOUBLURE côté devant (2) sur la doublure devant. Distribuer l'ampleur ; bâtir. Piquer.</p> <p>26. Faire une PIQÛRE DE SOUTIEN sur le bord de l'encolure de la DOUBLURE dos (3).</p> <p>27. Piquer les pinces sur la doublure dos, puis les presser vers le milieu.</p> <p>28. Épingler la pièce de la PAREMENTURE col dos (4) sur le bord supérieur de la doublure dos, en faisant coïncider les milieux et les encoches, en crantant la doublure dos si nécessaire. Piquer.</p> <p>29. Piquer le devant et le dos sur les épaules et les côtés.</p> <p>30. SOUTENIR le bord supérieur de la DOUBLURE de manche (10) entre les petits cercles extérieurs.</p> <p>31. Piquer la couture de manche.</p> <p>32. Endroit contre endroit, épingler la manche sur l'emmanchure, en plaçant le petit cercle du milieu sur la couture d'épaule. Distribuer l'ampleur ; bâtir. Piquer, puis piquer à 6 mm sur le rentré. Égaliser près de la piqûre. Presser les rentrés ensemble, puis retourner la couture vers la manche.</p> <p>33. Endroit contre endroit, épingler la parementure et la doublure sur la veste, en faisant coïncider les milieux et les coutures. Piquer les bords de l'ouverture du devant et de l'encolure. Égaliser les rentrés. SOUS-PIQUER la parementure.</p> <p>34. Retourner la parementure et la doublure vers l'intérieur ; glisser la doublure de manche sur place. Presser. Bâtir les manches sur les épaules et les dessous de bras.</p> <p>35. Replier le rentré sur le bord inférieur de la doublure de manche et placer le bord plié à 1.5 cm au-dessous du bord non fini de l'ourlet ; coudre aux POINTS COULÉS. NOTE : Un pli d'aisance se formera au bord inférieur.</p> <p>36. Épingler la basque sur le corsage, en faisant coïncider les milieux et les symboles, en crantant la basque si nécessaire. Bâtir. Piquer, en maintenant la doublure libre.</p> <p>37. Presser la couture vers le corsage, en relevant les rentrés restants sur la parementure et la doublure. Presser. Couper les rentrés pressés à 1 cm.</p> <p>38. Coudre le bord pressé par-dessus la couture aux POINTS COULÉS, comme illustré.</p>	
<div>FINITION</div>	
<p>39. Faire les boutonnières sur les marques de la basque devant droit. Coudre les boutons sur les petits cercles du devant gauche.</p> <p>40. Sur l'endroit, coudre les boutons-pression femelles sur le bord de l'ouverture du devant gauche sur la couture de taille, comme illustré.</p> <p>41. Superposer les bords de l'ouverture, en faisant coïncider les milieux. Faire la marque de bouton-pression. Sur l'envers, coudre les boutons-pression mâles sur la marque du devant droit.</p>	
<div>PANTALON B, C</div>	
<p>NOTE : Au-dessous de chaque sous-titre, les croquis montrent le premier modèle, sauf indiqué différemment.</p>	
<div>DEVANT ET DOS</div>	
<p>MODÈLE B :</p> <p>1. Piquer la pince sur le DEVANT (11), puis la presser vers le milieu.</p> <p>2. Piquer la pince sur le DOS (12), puis la presser vers le milieu.</p> <p>MODÈLE C :</p> <p>3. SOUTENIR le bord supérieur du DEVANT (15) entre la ligne de couture du côté et l'encoche, comme illustré.</p> <p>4. Piquer la pince sur le DOS (16), puis la presser vers le milieu.</p> <p>MODÈLES B, C :</p> <p>5. Piquer le devant et le dos sur la partie intérieure de la jambe, en étendant le dos pour ajuster.</p> <p>6. Piquer la couture d'entrejambe ; puis piquer à 6 mm sur le rentré le long de la courbe, comme illustré. Égaliser près de la seconde piqûre.</p> <p>7. Piquer le devant et le dos ensemble sur le côté droit.</p> <p>8. Faire une PIQÛRE DE SOUTIEN sur le bord supérieur du pantalon.</p> <p>9. Épingler l'ENTOILAGE (13) et (14) sur les envers de la CEINTURE DEVANT (13) et de la CEINTURE DOS (14). Faire adhérer, en suivant la notice d'utilisation.</p> <p>10. Piquer les pièces non entoilées de la ceinture devant et de la ceinture dos ensemble sur le côté droit. NOTE : Les pièces entoilées de la ceinture seront utilisées pour la parementure.</p> <p>11. Epingler la ceinture sur le pantalon, en faisant coïncider les milieux, les coutures et les encoches, en crantant le pantalon si nécessaire. Piquer. Presser la couture vers la ceinture.</p>	
<div>FERMETURE À GLISSIÈRE ET FINITION</div>	
<p>NOTE : Piquer la fermeture en utilisant un pied spécial à fermeture à glissière invisible.</p> <p>12. Ouvrir la fermeture. Sur l'endroit, épingler la fermeture sur le bord de l'ouverture du devant, vers le bas sur le rentré, en plaçant le ruban de la fermeture à 6 mm du bord supérieur du tissu et les dents de la fermeture sur la ligne de couture. Placer la rainure gauche du pied à fermeture par-dessus les dents ; piquer près des dents, en arrêtant au grand cercle.</p> <p>13. Fermer la fermeture. Épingler l'autre ruban de la fermeture sur le bord de l'ouverture du dos, en plaçant les dents de la fermeture sur la ligne de couture.</p> <p>14. Ouvrir la fermeture. Placer la rainure droite du pied à fermeture par-dessus les dents, piquer jusqu'au grand cercle.</p> <p>15. Fermer la fermeture. Glisser le pied à fermeture vers l'encoche sur la gauche. Épingler les pièces du devant et dos ensemble au-dessous de la fermeture. Positionner et abaisser l'aiguille légèrement au-dessus et vers la gauche de la piqûre de la fermeture au grand cercle. Piquer la couture du côté gauche au-dessous du grand cercle.</p>	
<p>16. Piquer ou coudre à la main chaque extrémité du ruban de la fermeture sur les rentrés, en maintenant le pantalon libre au fur et à mesure.</p> <p>17. Piquer la PAREMENTURE ceinture devant (13) et la PAREMENTURE ceinture dos (14) sur le bord à encoche.</p> <p>18. FINIR le bord inférieur de la parementure de ceinture.</p> <p>19. Endroit contre endroit, épingler la parementure et la ceinture sur le bord supérieur. Piquer. Égaliser. SOUS-PIQUER la parementure.</p> <p>20. Retourner la parementure vers l'intérieur, en repliant les bords de l'ouverture pour dégager les dents de la fermeture. Presser. Coudre au ruban de la fermeture aux POINTS COULÉS.</p> <p>21. Sur l'endroit, étendre la couture de ceinture aux doigts jusqu'à ce que la piqûre précédente soit visible. Piquer sur la partie supérieure de la piqûre précédente.</p> <p>22. Relever un ourlet de 3.2 cm sur le bord inférieur du pantalon. Bâtir près de la pliure. FINIR le bord non fini. Coudre sur place. Presser.</p> <p>23. Coudre les agrafes sur les bords de l'ouverture du côté gauche au-dessus de la fermeture, comme illustré.</p>	