

- | | |
|----------------------------|-------------------------------|
| 1 FRONT-A | 1 DEVANT - A |
| 2 BACK-A | 2 DOS - A |
| 3 RIGHT FRONT WAISTBAND-A | 3 CEINTURE DEVANT DROIT - A |
| 4 LEFT FRONT WAISTBAND-A | 4 CEINTURE DEVANT GAUCHE - A |
| 5 BACK WAISTBAND-A | 5 CEINTURE DOS - A |
| 6 POCKET-B | 6 POCHE - B |
| 7 FRONT-B | 7 DEVANT - B |
| 3 SIDE FRONT-B | 8 CÔTÉ DEVANT - B |
| 9 BACK-B | 9 DOS - B |
| 10 RIGHT FRONT WAISTBAND-B | 10 CEINTURE DEVANT DROIT - B |
| 11 LEFT FRONT WAISTBAND-B | 11 CEINTURE DEVANT GAUCHE - B |
| 12 BACK WAISTBAND-B | 12 CEINTURE DOS - B |

BODY MEASUREMENTS / MESURES DU CORPS

Sizes/Tailles	MISSSES/JEUNE FEMME								
	8	10	12	14	16	18	20	22	24
Bust (ins)	31½	32½	34	36	38	40	42	44	46
Waist	24	25	26½	28	30	32	34	37	39
Hip	33½	34½	36	38	40	42	44	46	48
Bk. Wst Lgth.	15¾	16	16¼	16½	16¾	17	17¼	17½	17¾
T. poitrine (cm)	80	83	87	92	97	102	107	112	117
T. taille	61	64	67	71	76	81	87	94	97
T. hanches	85	88	92	97	102	107	112	117	122
Nuque à taille	40	40.5	41.5	42	42.5	43	44	44	45

LEARN TO FIT A CONTOUR WAIST

Contour waistbands can be fitted perfectly to YOUR contour. We are giving you three waistband pieces so you can accurately fit both sides of your body. Most people prefer the top of the band at the belly button, but you can fit the tissue where YOU want it. **View A** band is 2”(5cm) wide and **View B** is 1-1/2”(3.8cm) wide to make room for the pocket.

Tissue-fit, following the tissue-fitting order before you cut your fabric. We will address the most common alterations in this guide. For a complete set of pant alterations see our book *Pants For Real People*. www.palmerpletsch.com We also have videos on fitting and on sewing pants.



Happy Sewing!



Pati Palmer and Associates

PATTERN MARKINGS MAKE FITTING EASIER

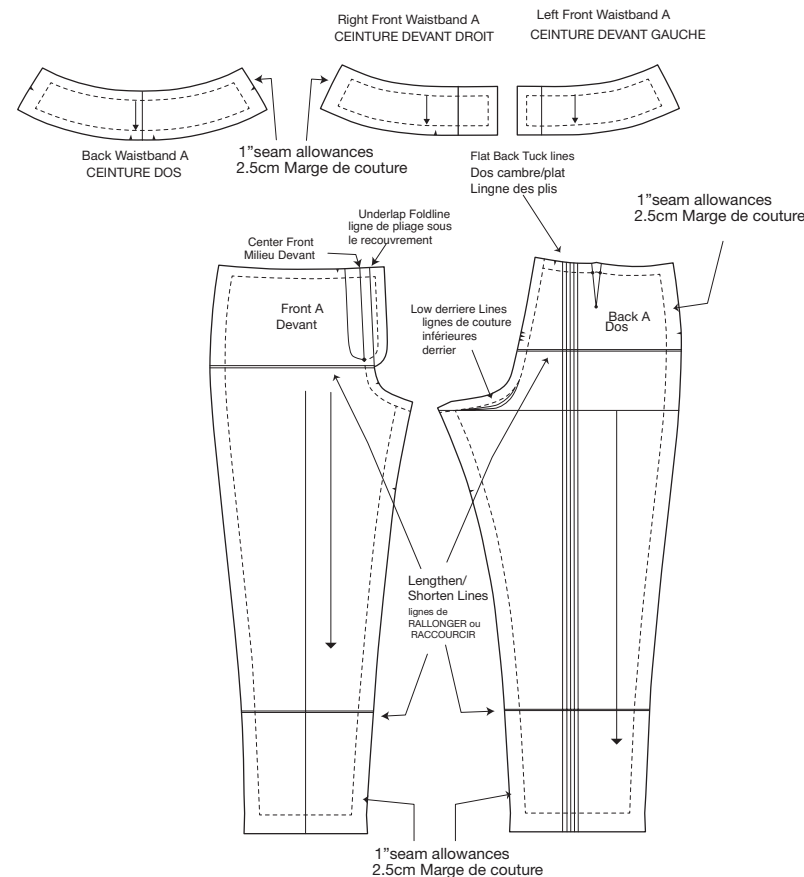
The pattern pieces have BUILT-IN fit help:

Larger seam allowances “in-case” you need a little more width: 1”(2.5cm) inseams and side seams on all pieces.

Lower back crotch seamlines for when gravity takes over.

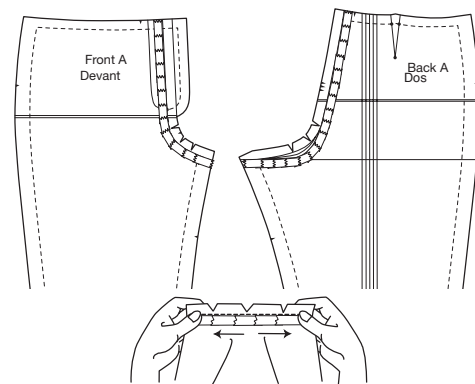
If genetics has given you a flat derriere, use tuck lines on back to fold out extra back fullness.

How is the length? Adjust crotch and leg length using lengthen/shorten lines (LOS) on pattern.

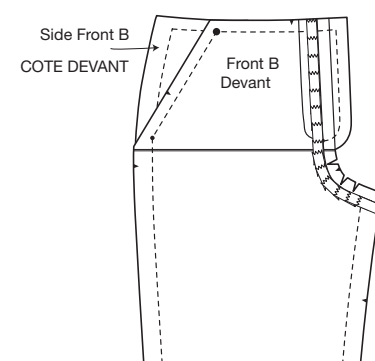


GETTING THE TISSUE READY

Trim around the tissue OUTSIDE the cutting line for your size. Press tissue with a dry iron set at WOOL setting. With tissue RIGHT SIDE UP, tape the entire crotch inside the stitching line. Go under the lowest back crotch stitching line if you are over 30 because your derriere may be lower in the back. Use small pieces of tape around curves, lapping them. Use 1/2”(1.3cm) Scotch Magic Tape™ (green box). Clip the curves to the tape. DO NOT CUT TAPE. Tug lightly on tissue to see if it is taped securely.

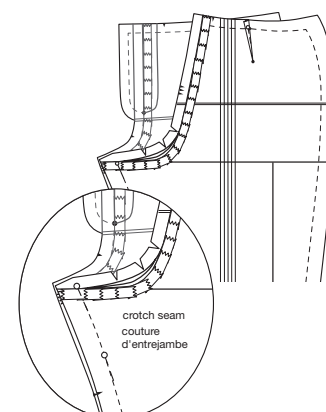


View B: Pin side front under pocket opening lining up dots.



Pin the tissue wrong sides together so the seams are sticking out, making adjusting easier. Pin back darts.

The first pin at the top of the inseam goes into the tissue on the crotch stitching line and points down. The first pin at the top of the side inseams and side seams goes in where stitching lines cross and points down!

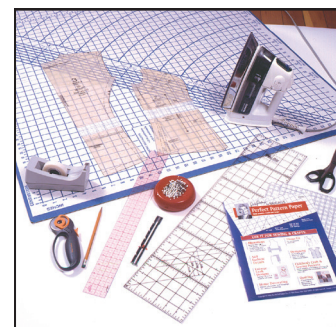


PRO TIP: NOTE: if your left side is fuller than your right, you will need to pin the pattern right sides together so you can fit your left side.

Pin the contour band side seams together.

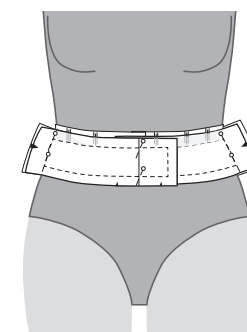
TRY ON THE TISSUE

QUICK TIP: Use the gridded tissue Perfect Pattern Paper for easy accurate altering. It is the same weight as pattern tissue, so won't overpower it.



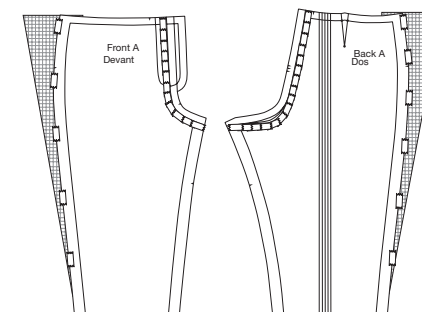
FIT FROM THE TOP DOWN—THE CONTOUR BAND FIRST

Fit the band before the pants. Put 1”(2.5cm) elastic around your waist. Put the BOTTOM of the elastic where YOU want the TOP of the waistband. If you are wider than the band tissue, add more than you need of the gridded Patter Paper or other tissue to the side seams. Try on the band tissue matching the upper seamline with the bottom of the elastic. Match center fronts. Pin sides to fit your shape. If you are not hourglass shape, tuck the tissue to fit your shape. The tucks may vary in size if you are different on your left or right sides. Take off. Tape tucks.

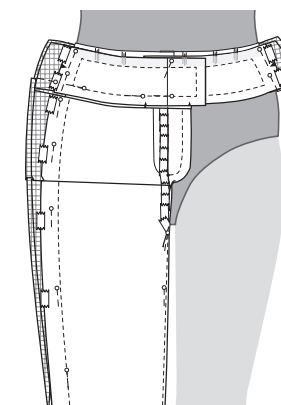


FIT THE CROTCH DEPTH AND HIP WIDTH

First, if you added to the sides of the waistband, add the same amount to the side seams of the pant. Pin band to pants then for easy fitting, pin side seams through pant and band. Try-on.



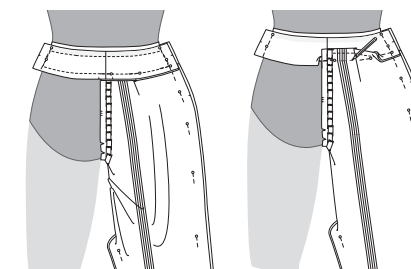
Check crotch depth. The goal is to have the crotch seam touch your body. Because it is slightly bias, it will grow a bit in fabric, adding ease. If the crotch stitching line is not touching your body, tuck the tissue front and back equally on the LOS lines to shorten. If it is too short, add tissue to lengthen.



Pin side seams to fit YOUR shape. In fabric you will pin-fit both sides of the body.

BAGGY BACK

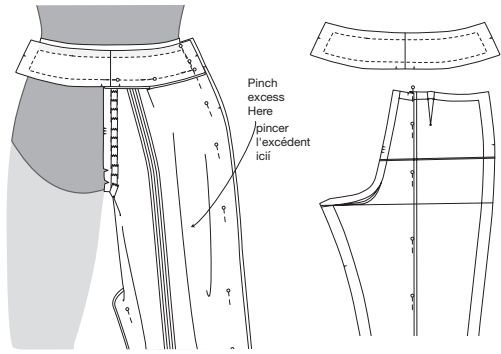
Pant is drooping in back. Unpin back from waistband starting at center back to the side. Lift back until the droop is gone. Mark new seamline on back from center back to nothing at side and trim tissue to an even 5/8”(1.5cm) seam allowance.



NOTE: Because the back crotch curve is somewhat bias, the back may become baggy in fabric. Lift pant at center back and sew waistband lower at center back to nothing at sides.

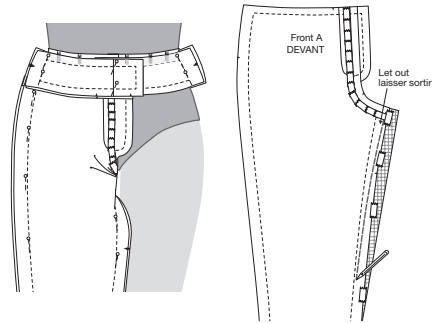
FLAT DERRIERE

If there is too much width across the back, using the vertical lines on tissue as a guide, pin then tape out the excess tissue. If very flat, narrow or eliminate the back dart. Re-pin back band to fit back letting out waist if necessary.

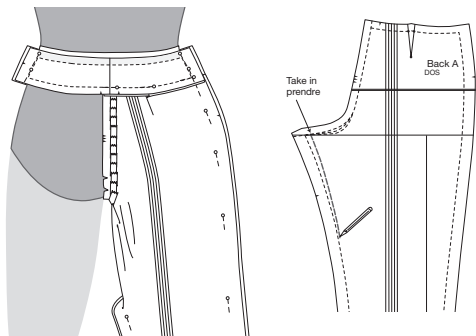


CROTCH WRINKLES

For lines that look like smiles, usually seen in the front, let out the front inseam tapering to the original seam line about 5"(13cm) from crotch or longer if you have full inner knees.



Vertical lines mean there is too much fabric between the legs, commonly seen in the back. Take in the back inseams.



EXTENDED CALVES

View A has a narrow leg. If your calf is full there will be wrinkles pointing to the middle of the calf and the leg seams will curve toward the back. Let out the back inseam and side seams from knee to hem until wrinkles are gone.

CHECK THE LEG LENGTH

Pin up the hem allowance. Use the LOS lines to lengthen or shorten the legs to any length you want.

FINALIZE THE TISSUE

Where you've made changes, mark pins and trim to an even 1"(2.5cm) seam allowance on sides and inseams.

FABRIC CUTTING LAYOUTS

⊕ Indicates Bustline, Waistline, Hipline and/or Biceps. Measurements refer to circumference of Finished Garment (Body Measurement + Wearing Ease + Design Ease). Adjust Pattern if necessary.

Lines shown are CUTTING LINES, however, 5/8" (1.5cm) SEAM ALLOWANCES ARE INCLUDED, unless otherwise indicated. See SEWING INFORMATION for seam allowance.

Find layout(s) by Garment/View, Fabric Width and Size. Layouts show approximate position of pattern pieces; position may vary slightly according to your pattern size.

All layouts are for with or without nap unless specified. For fabrics with nap, pile, shading or one-way design, use WITH NAP layout.

RIGHT SIDE OF PATTERN	WRONG SIDE OF PATTERN	RIGHT SIDE OF FABRIC	WRONG SIDE OF FABRIC
-----------------------	-----------------------	----------------------	----------------------

S/T = SIZE(S)/TAILLE(S)
 * = WITH NAP/AVEC SENS
S/L = SELVAGE(S)/LISIERE(S)
AS/TT = ALL SIZE(S)/TOUTES TAILLE(S)
 ** = WITHOUT NAP/SANS SENS
F/P = FOLD/PLIURE
CF/PT = CROSSWISE FOLD/PLIURE TRAME

Position fabric as indicated on layout. If layout shows...

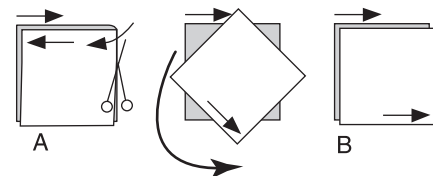
GRAINLINE—Place on straight grain of fabric, keeping line parallel to selvage or fold. ON "with nap" layout arrows should point in the same directions. (On Fur Pile fabrics, arrows point in direction of pile.)

SINGLE THICKNESS—Place fabric right side up. (For Fur Pile fabrics, place pile side down.)

DOUBLE THICKNESS

WITH FOLD—Fold fabric right sides together.

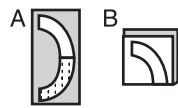
* WITHOUT FOLD—With right sides together, fold fabric CROSSWISE. Cut fold from selvage to selvage (A). Keeping right sides together, turn upper layer completely around so nap runs in the same direction as lower layer.



FOLD—Place edge indicated exactly along fold of fabric. NEVER cut on this line.

When pattern piece is shown like this...

• Cut other pieces first, allowing enough fabric to cut this piece (A). Fold fabric and cut piece on fold, as shown (B).



★ Cut piece only once. Cut other pieces first, allowing enough fabric to cut this piece. Open fabric; cut piece on single layer.

Cut out all pieces along cutting line indicated for desired size using long, even scissor strokes, cutting notches outward.

Transfer all markings and lines of construction before removing pattern tissue. (Fur Pile fabrics, transfer markings to wrong side.)

NOTE: Broken-line boxes (a! b! c!) in layouts represent pieces cut by measurements provided.

GLOSSARY

Sewing terms appearing in **BOLD TYPE** in Sewing Instructions are explained below.

EASESTITCH - Stitch along seamline, using long machine stitches. Pull thread ends when adjusting to fit.

NOTE: For sleeve caps, make a second row of long machine stitches 1/4" (6mm) away in seam allowance. for more control.

EDGESTITCH - Stitch close to finished edge or seam.

FINISH - Stitch 1/4" (6mm) from raw edge and finish with one of the following: (1) Pink OR (2) Overcast OR (3) Turn in along stitching and stitch close to fold OR (4) Overlock.

OPTIONAL FOR HEMS: Apply Seam Binding.

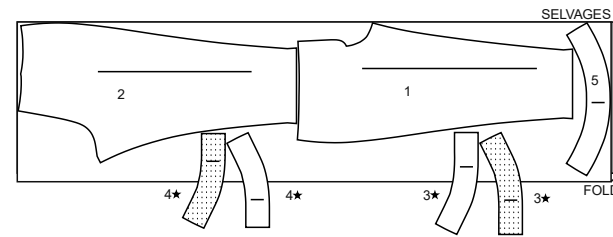
SLIPSTITCH - Slide needle through a folded edge, then pick up a thread of underneath fabric.

UNDERSTITCH - Open out facing or underside of garment; stitch to seam allowance close to seam.

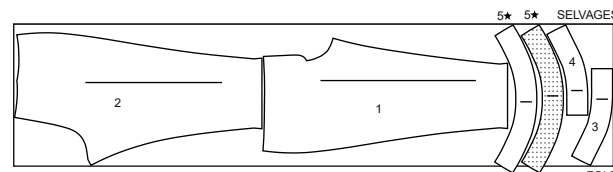
PANT A / PANTALON A

PIECES: 1 2 3 4 5

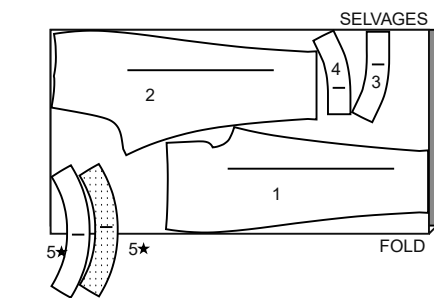
45" (115 cm) *
 S/T
 8-10-12-14-16-18-20



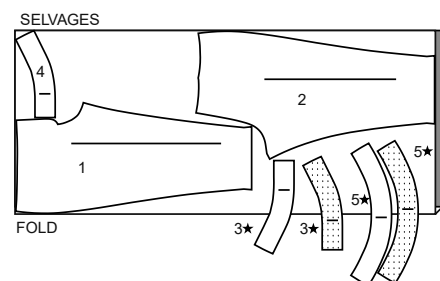
45" (115 cm) *
 S/T
 22-24



60" (150 cm) *
 S/T
 8-10-12-14-16



60" (150 cm) *
 S/T
 18-20-22=24

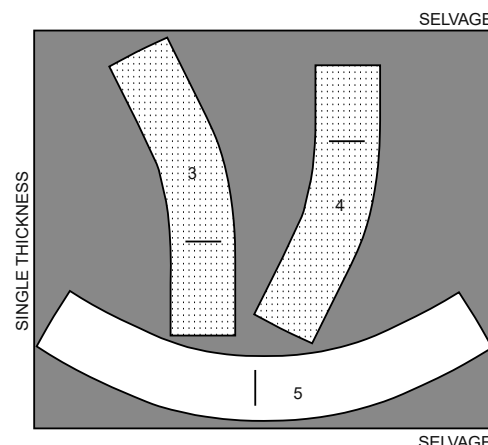


INTERFACING A / ENTOILAGE A

PIECES: 3 4 5

NOTE: Save scraps for fly.
NOTE : Garder des coupons pour la braguette.

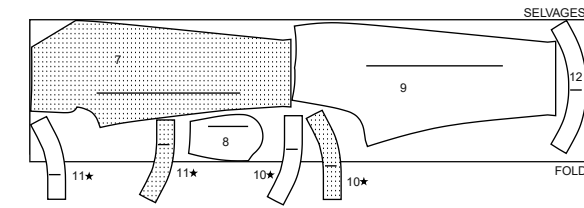
20" (51CM)
 AS/TT



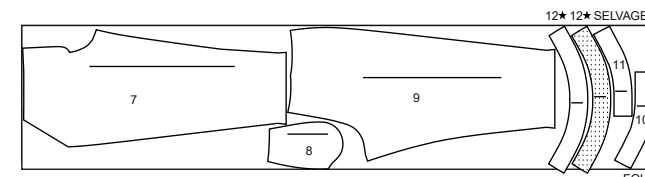
PANT B / PANTALON B

PIECES: 7 8 9 10 11 12

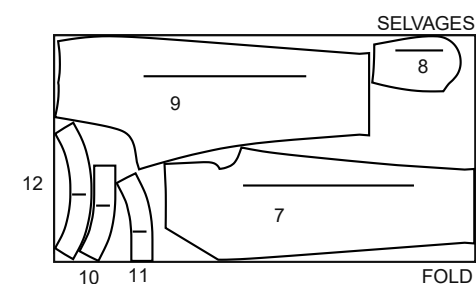
45" (115 cm) *
 S/T
 8-10-12-14-16-18-20



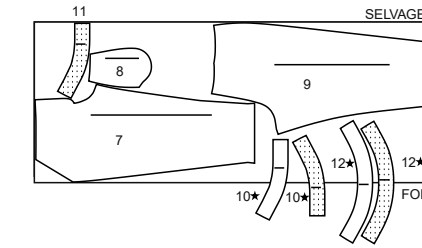
45" (115 cm) *
 S/T
 22-24



60" (150 cm) *
 S/T
 8-10-12-14



60" (150 cm) *
 S/T
 16-18-20-22=24

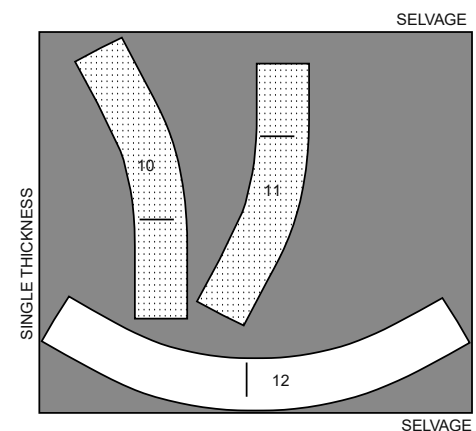


INTERFACING B / ENTOILAGE B

PIECES: 10 11 12

NOTE: Save scraps for fly.
NOTE : Garder des coupons pour la braguette

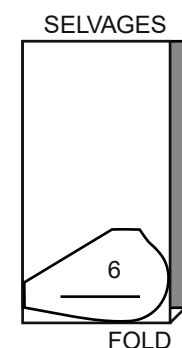
20" (51CM)
 AS/TT



LINING B / DOUBLURE B

PIECE: 6

45" (115 cm) *
 AS/TT



PANTS A, B

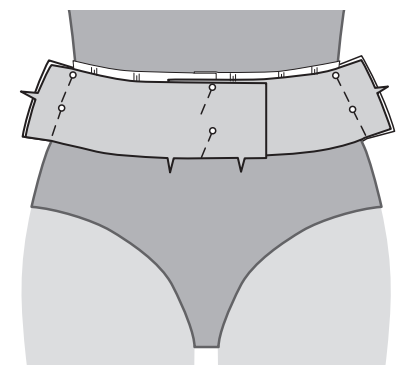
NOTE: The first view mentioned will be illustrated unless otherwise indicated.

PRO TIP: Keep all pattern pieces out until you are finished sewing pants.

INTERFACING

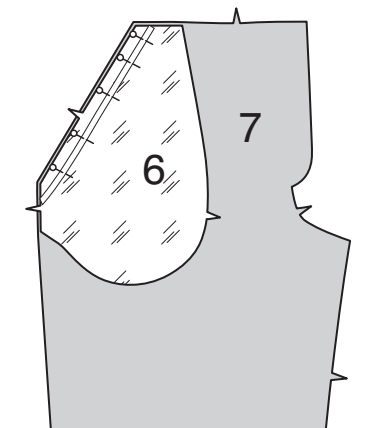
1. Fuse INTERFACING to wrong side of RIGHT FRONT WAISTBAND (3 or 10), LEFT FRONT WAISTBAND (4 or 11), and BACK WAISTBAND (5 or 12). If your fabric is lightweight, you can also fuse to the waistband FACINGS. Make a test sample with a seam sewn through the layers and hold up to your body. Does your test waistband seem sturdy enough to hold up the pants? See our four weights of PerfectFuse interfacing at www.palmerpletsch.com. They come with instructions such as putting the pattern back on the waistband pieces to make sure they didn't get skewed. If they did, move fabric to fit pattern before applying interfacing.

FIT TIP: Pin the waistband sections together and "try on". If they do not lie smoothly, you can make tucks in the fabric until they do. Use these sections to cut new ones. You want them to fit perfectly.

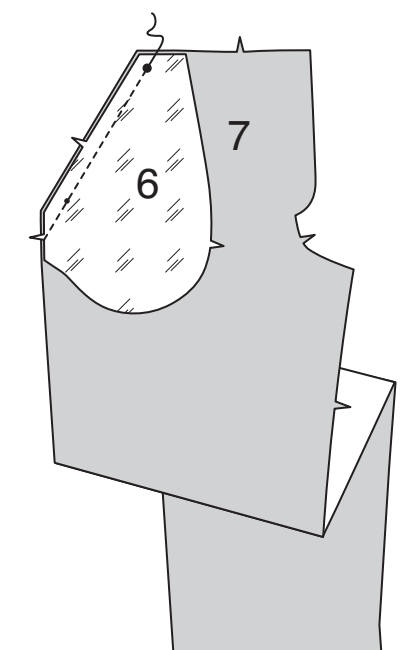


VIEW B FRONT POCKET

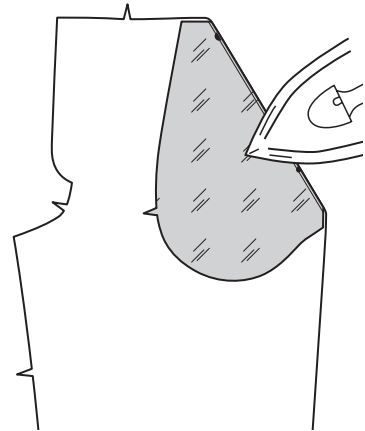
DESIGNER TIP: Stabilize the bias edge of pocket. Place pocket on right side of fabric. Center Stay Tape over seamline before sewing.



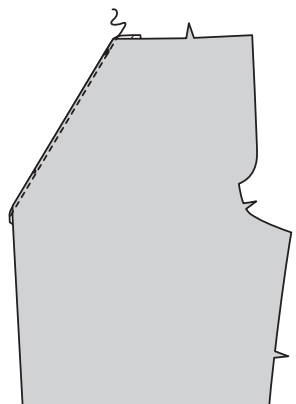
2. With right sides together, stitch POCKET (6) to slanted edge of FRONT (7), matching symbols. Trim.



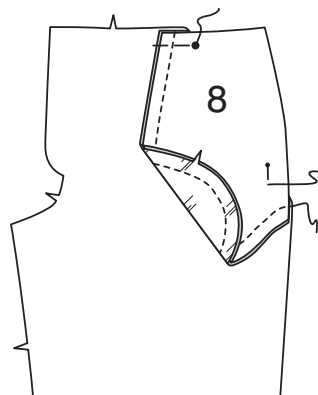
3. Turn pocket to inside. Press, rolling seam 1/8"(3mm) to inside so you won't see lining.



4. EDGESTITCH close to edge.



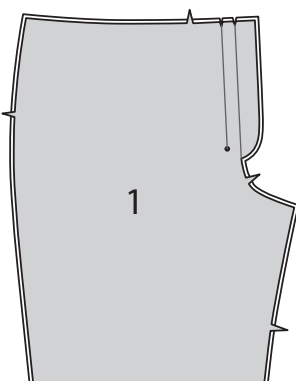
5. Place front over SIDE FRONT (8) matching large and small dots. From wrong side, stitch pocket bags together, keeping front free. Baste across upper and side edges.



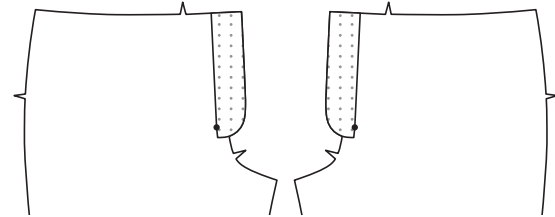
ZIPPER

PRO TIP: Anatomy of our easy fly zipper. The fly extension is 1-1/2"(3.8cm) which eliminates an extra stitching step. Also, your zipper will never show even if you use a pink zipper in navy pants.

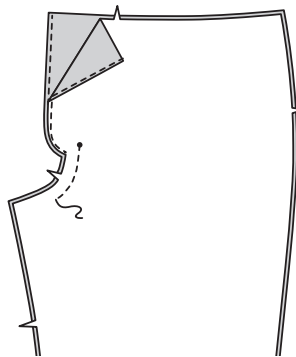
QUICK TIP: After cutting out your fabric, snip 1/4"(6mm) into fabric at center front and again 5/8"(1.5cm) from center front along top edge. These snips mark the fold lines for the overlap and underlap edges of fly front. Also mark the crotch dot.



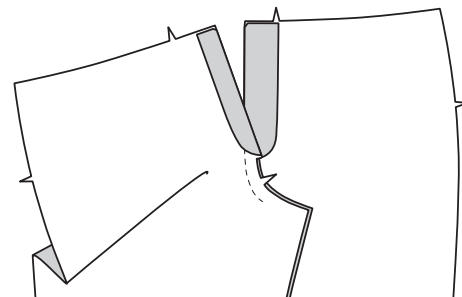
PRO TIP: Interface to add body to fly extensions. Fuse PerfectFuse Sheer cut on lengthwise stable grain to the wrong side just over the center front line. After fusing, remark the crotch dot so you will know where to start stitching.



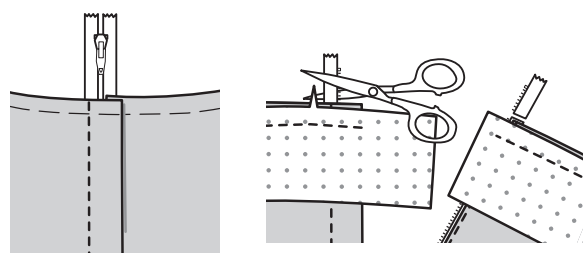
6. FINISH raw edges of FRONT (1 or 7) extensions. Stitch front sections together at center from small dot to 1-1/2"(3.8cm) from edges of inseams. Backstitch at small dot. This allows you to pin inseams for fitting later.



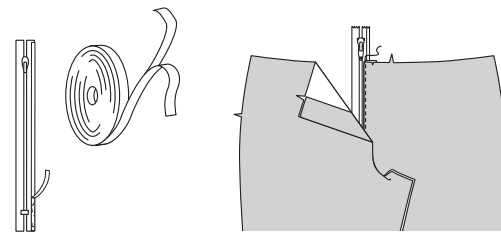
7. Press under right front from center front snip to crotch stitching. Press left front from underlap snip to raw edge of crotch seam.



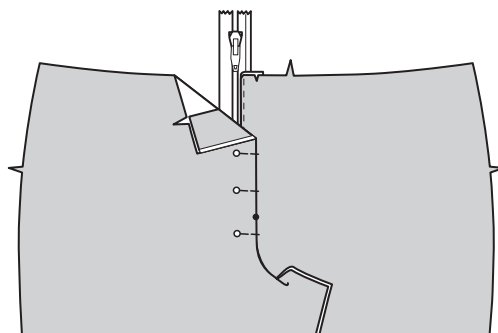
QUICK TIP: If the fly zipper is too long, cut off the excess length at the top AFTER sewing on the waistband.



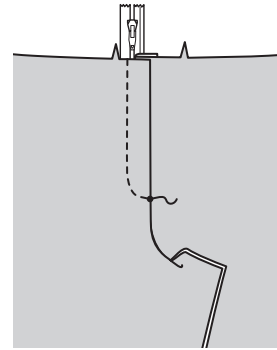
8. Use double-stick 1/8"(3mm) tape on right side of zipper. Remove paper and stick to underlap on left front. Edgestitch underlap to zipper.



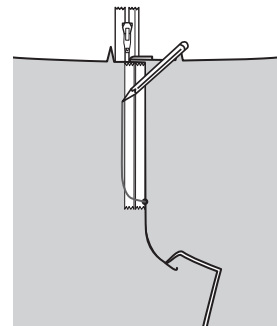
9. Then stick tape to overlap edge of fabric and match center front snips. Pin horizontally through all layers to prevent slipping. Lowest pin should be below zipper stop.



10. Topstitch zipper 1"(2.5cm) from center front. (Check to make sure you will miss the zipper teeth but catch the zipper tape.) Make sure you sew below the metal zipper stop.

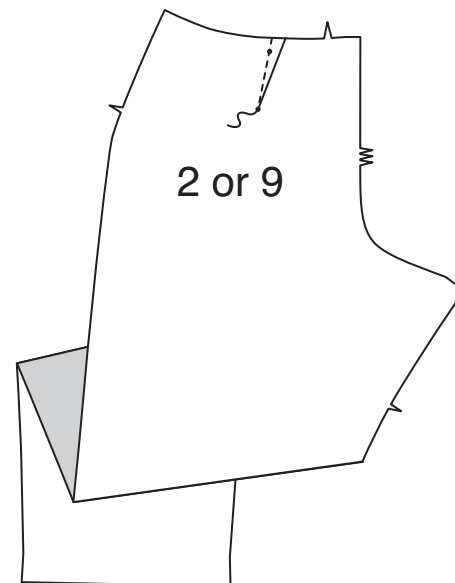


QUICK TIP: Mark topstitching with a chalk pencil or with two rows of 1/2"(1.3cm) Scotch Magic Tape™. It is okay to sew through the tape. In fact, with a pencil, mark the curve on the tape.

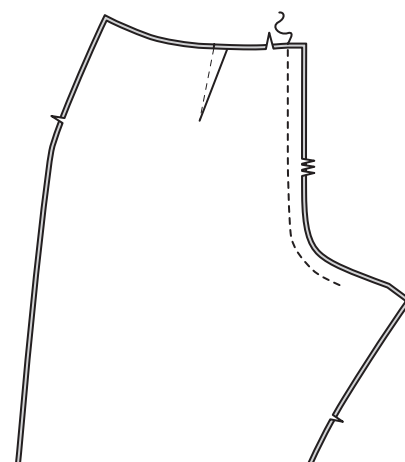


BACK AND SEAMS

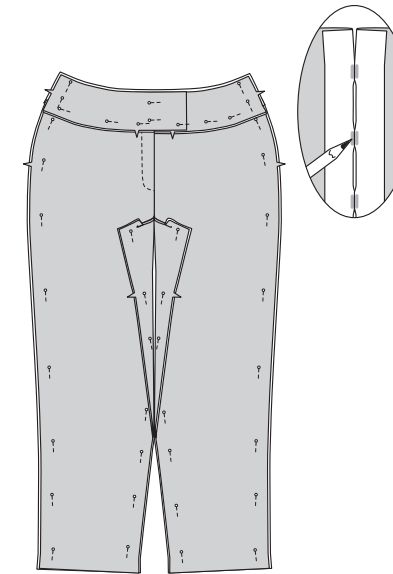
11. Stitch dart in BACK (2 or 9) and press toward center. Avoid a pucker by stitching the last half inch along the fold.



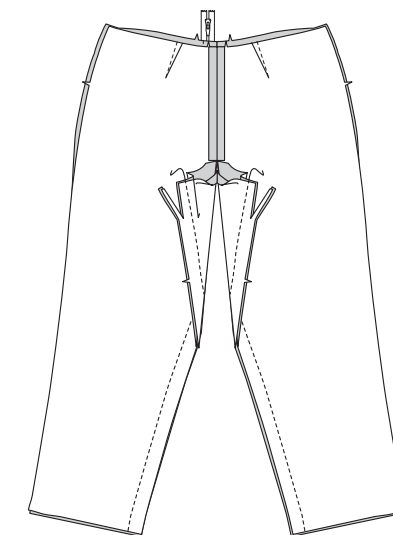
12. Stitch the center back seam, stopping 1-1/2"(3.8cm) from inseams. This allows you to pin the inseams to fit the pants.



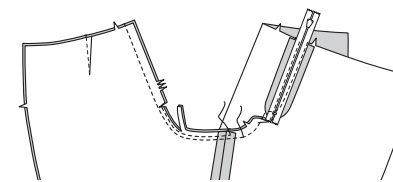
FIT TIP: TIME TO FIT AS YOU SEW. Pin seams WRONG SIDES TOGETHER. Pin the waistband sections to the front and back. Pin side seams through the waistband. (Your sewing order will be different, but this is easier for fitting.) Pin inseams. Tweak the fit on your body. Adjust seams. Take off. Where you made changes, chalk mark on the pins on the wrong side.



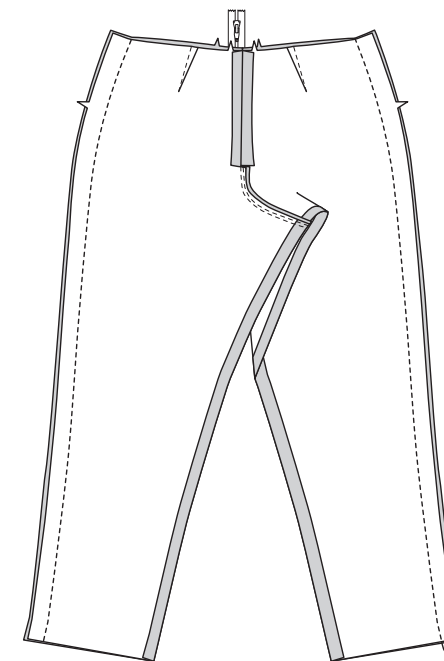
13. Stitch front to back at inner leg edges.



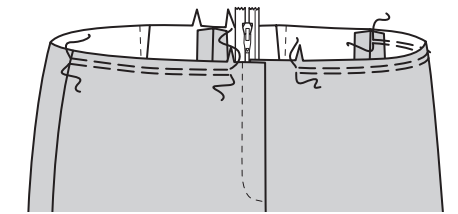
14. Stitch remainder of crotch seam. Sew another row 1/4"(6mm) above the first row in the lower third and trim to stitching. Snip 3/8"(1cm) into seam just above second row of stitching. Press area above snip open and finish seam edges.



15. Stitch back to front at sides. Press and finish side seams.

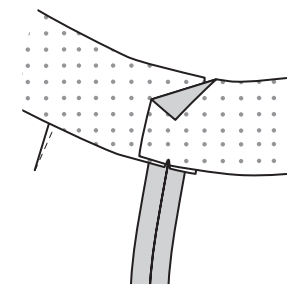


16. View A: EASESTITCH upper edge of front between notch and side seam.

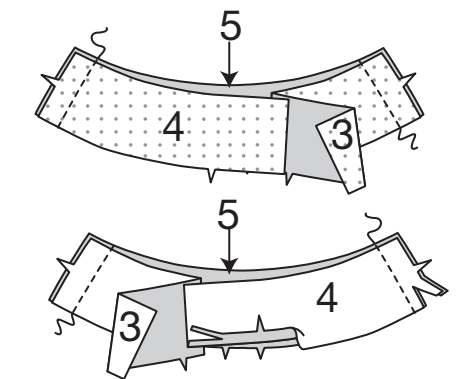


WAISTBAND

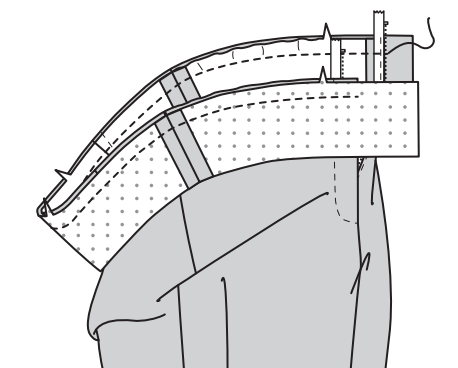
PRO TIP: A quick way to make sure waistband and facing side seams will match pants is to pin them to pants and where they lap over side seams, snip bottom and top edges to mark stitching lines.



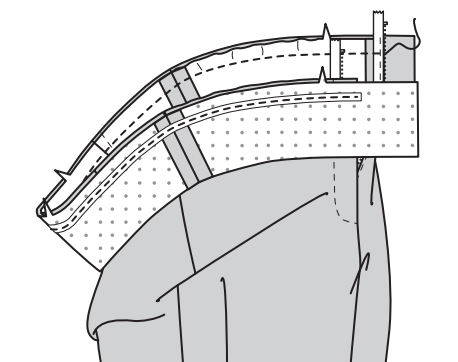
17. Stitch one right front waistband and one left front waistband to one back waistband at sides. For FACING, repeat for remaining waistband sections. Trim facing seams to 1/4"(6mm) and waistband seams to 3/8"(1cm) and press open. Press under 5/8"(1.5cm) on lower edge of facing. Trim to 1/4"(6mm).



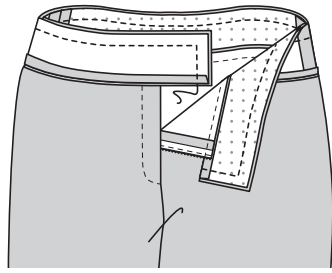
18. Open zipper. Pin waistband to pants matching notches and side seams. Adjust ease for View A. Baste. Stitch. Trim seam allowances, trimming away excess zipper if zipper extends above seam, making sure zipper pull is below the seam. Press seam allowances toward waistband, continuing to front edges.



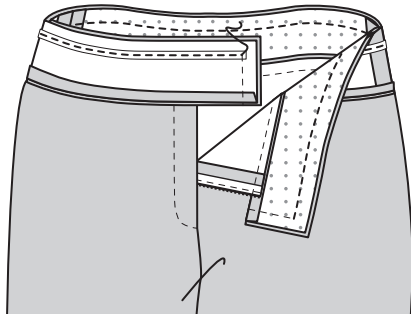
PRO TIP: To keep the waistband seams from stretching, stabilize them. Place Stay Tape flat over the seamline and sew on top of original row of stitching.



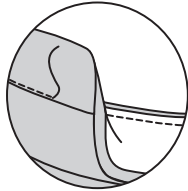
19. Pin waistband facing to waistband, right sides together, matching seams. Stitch upper edge and across ends.



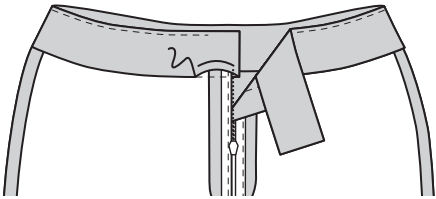
FIT TIP: Before stabilizing the seam to prevent stretch, try on to check fit. If it is a little loose, center Stay Tape over the seam and gently tug the tape as you sew to snug up the top of the pants. Otherwise, just center the tape over the seam and sew on top of first row of stitching.



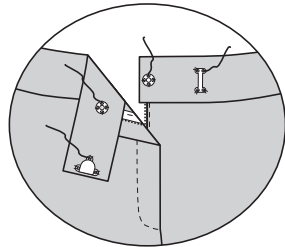
20. Trim. **UNDERSTITCH** facing as far as possible.



21. Turn facing to inside. Press. **SLIPSTITCH** pressed edge over seam.

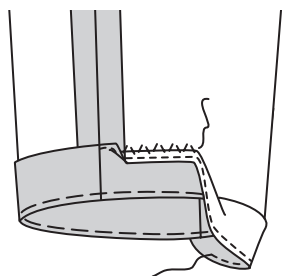


22. Sew hook and eye closure to waistband, as shown. Sew a snap to ends, as shown, to keep the extension in place.



HEMS

23. Turn up a 1-1/4" (3.2cm) hem on lower edge of pants. Baste close to fold. **FINISH** raw edge. Hand sew in place. Press.



FRANÇAIS

APPRENDRE À AJUSTER UNE CEINTURE EN FORME

Les ceintures en forme peuvent s'ajuster parfaitement à VOTRE silhouette. On vous donne trois pièces de ceinture pour ajuster exactement les deux côtés de votre corps. La plupart de gens préfèrent la partie supérieure de la ceinture au niveau du nombril, mais vous pouvez ajuster le patron comme vous le désirez. La ceinture du **modèle A** est de 5 cm de large et celle du **modèle B** est de 3.8 cm de large pour l'ampleur de la poche.

Ajustez le patron, en suivant l'ordre d'ajustage du patron avant de couper le tissu. Dans ce guide on va s'occuper des modifications les plus communes. Si vous voulez un guide complet de modifications de pantalon reportez-vous à notre livre *Pants For Real People*.

www.palmerpletsch.com On a aussi des vidéos sur l'ajustage et couture des pantalons.

Joyeuse couture !

LES MARQUES DU PATRON FONT L'AJUSTAGE PLUS FACILE

Les pièces du patron ont l'aide de l'AJUSTAGE INCORPORÉ :

Des rentrés plus larges "au cas où" vous avez besoin d'un peu plus de largeur : coutures intérieures de 2.5 cm et coutures latérales sur toutes les pièces.

Lignes de couture d'entrejambe du dos inférieur au cas où la gravité aurais pris le dessus.

Si la génétique vous a donné un derrière plat, utilisez les lignes de pli sur le dos pour déplier de l'ampleur extra sur le dos.

Quelle est la longueur ? Ajustez la longueur de l'entrejambe et de la jambe en utilisant des lignes pour rallonger/raccourcir (LOS) sur le patron.

PRÉPARER LE PAPIER DE PATRON

Égalisez autour du patron à l'EXTÉRIEUR de la ligne de coupe pour votre taille. Pressez le papier avec un fer sec au réglage LAINE. Ayant le papier VERS LE HAUT, adhérez tout l'entrejambe dans la ligne de piqûre. Si vous êtes dans la trentaine, allez sous la ligne de couture d'entrejambe du dos inférieur parce que votre derrière peut être plus bas au dos. Utilisez des petites pièces de ruban autour des courbes, en les superposant. Utilisez du Ruban Scotch Magic Tape™ de 1.3 cm (boîte verte). Crantez les courbes jusqu'au ruban. **NE COUPEZ PAS LE RUBAN.** Tirez légèrement sur le papier pour voir s'il est bien adhérent.

Modèle B : épinglez le côté devant sous l'ouverture de la poche en alignant les cercles.

Épinglez le patron envers contre envers pour que les coutures dépassent, en faisant l'ajustage plus facile. Épinglez les pinces du dos.

Posez la première épingle sur la partie supérieure de la couture intérieure sur le papier, sur la ligne de couture d'entrejambe, indiquant vers le bas. Posez la première épingle sur la partie supérieure de coutures intérieures latérales et des coutures latérales sur l'union de la ligne de piqûre, indiquant vers le bas !

PRO TIP : NOTE : Si votre côté gauche est plus grand que votre côté droit, il faut épingler le patron endroit contre endroit pour pouvoir ajuster votre côté gauche.

Épingler ensemble les coutures latérales de la ceinture en forme.

ESSAYER LE PAPIER DE PATRON

QUICK TIP : utilisez le papier à grilles Perfect Pattern Paper pour faire la modification plus facile. C'est du même poids que le papier de patron donc il ne sera pas trop lourd.

AJUSTER DE LA PARTIE SUPÉRIEURE À LA PARTIE INFÉRIEURE—D'ABORD LA CEINTURE EN FORME

Ajustez la ceinture avant d'ajuster le pantalon. Placez un élastique de 2.5 cm autour de votre taille. Placez la PARTIE INFÉRIEURE de l'élastique sur l'emplacement où VOUS voulez que la PARTIE SUPÉRIEURE de la ceinture reste. Si vous êtes plus large que le patron de la ceinture, ajoutez plus que le nécessaire de Papier de patron à grilles ou d'autre papier sur les coutures latérales. Essayez le patron de la ceinture en faisant coïncider la ligne de couture supérieure avec la partie inférieure de l'élastique. Faites coïncider les milieux du devant. Épinglez les côtés pour ajuster votre silhouette, si vous n'avez pas une morphologie en huit, pliez le papier comme illustré pour ajuster votre forme. Les plis peuvent varier en taille si votre côté gauche et droit sont différents. Enlevez le patron. Adhérez les plis.

AJUSTER LA PROFONDEUR DE L'ENTREJAMBE ET LA LARGEUR DES HANCHES

D'abord, si vous avez ajouté sur les côtés de la ceinture, ajoutez la même quantité sur les coutures latérales du pantalon. Épinglez la ceinture sur le pantalon pour ajuster facilement, épinglez les coutures latérales à travers le pantalon et la ceinture. Essayez.

Vérifiez la profondeur de l'entrejambe. Le but c'est que la couture d'entrejambe touche votre corps. Comme elle est légèrement en biais, elle sera plus grande dans le tissu, en ajoutant de l'ampleur. Si la ligne de couture de l'entrejambe ne touche pas votre corps, pliez le papier devant et dos la même quantité sur les lignes pour raccourcir. Si elle est trop courte, ajoutez du papier pour rallonger.

Épinglez les coutures latérales pour ajuster VOTRE silhouette. Sur le tissu vous ajusterez aux épingles les deux côtés du corps.

DOS BOUFFANT

Le pantalon tombe sur le dos. Enlevez les épingles du dos de la ceinture en commençant au niveau du milieu du dos jusqu'au côté. Soulevez le dos jusqu'à ce que la tombée disparaisse. Marquez la nouvelle ligne de couture sur le dos, du milieu du dos jusqu'à zéro sur le côté et coupez le papier en laissant un rentré uniforme de 1.5 cm.

NOTE : Comme la courbe de l'entrejambe du dos est un peu en biais, le dos peut être bouffant dans le tissu. Soulevez le pantalon au niveau du milieu du dos et cousez la ceinture plus basse au niveau du milieu du dos jusqu'à zéro sur les côtés.

DERRIÈRE PLAT

S'il y a trop de largeur à travers le dos, en utilisant les lignes verticales sur le patron comme un guide, épinglez, puis adhérez l'excédent de papier. S'il est trop plat, rétrécissez ou éliminez la pince du dos. Épinglez de nouveau la ceinture dos pour ajuster le dos, en relâchant la taille si nécessaire.

FAUX PLIS SUR L'ENTREJAMBE

Pour les lignes qui ressemblent des sourires, généralement visibles sur le devant, relâchez la couture intérieure du devant en diminuant jusqu'à la ligne de couture originale, environ à 13 cm de l'entrejambe ou plus longue si vous avez la partie intérieure de genoux grosse.

S'il y a trop de tissu entre les jambes, il y aura des lignes verticales, normalement visibles sur le dos. Reprenez les coutures intérieures du dos.

MOLLETS GROS

Modèle A à jambes étroites. Si vos mollets sont gros il y aura des faux plis vers le centre du mollet et les coutures de la jambe s'arrondiront vers le dos. Relâchez la couture intérieure du dos et les coutures latérales du genou à l'ourlet jusqu'à ce qu'il n'y ait des faux plis.

VÉRIFIER LA LONGUEUR DE LA JAMBE

Épinglez le rentré de l'ourlet. Utilisez les lignes pour rallonger ou raccourcir les jambes à la longueur voulue.

FINIR LE PAPIER DE PATRON

Là où vous avez faites des modifications, marquez les épingles et coupez en laissant un rentré uniforme de 2.5 cm sur les côtés et les coutures intérieures.

PLANS DE COUPE

Indique: pointe de poitrine, ligne de taille, de hanches et/ou avantbras. Ces mesures sont basées sur la circonférence du vêtement fini. (Mesures du corps + Aisance confort + Aisance mode) Ajuster le patron si nécessaire.

Les lignes épaisses sont les LIGNES DE COUPE, cependant, des rentrés de 1.5cm sont compris, sauf si indiqué différemment. Voir EXPLICATIONS DE COUTURE pour largeur spécifiée des rentrés.

Choisir le(s) plan(s) de coupe selon modèle/largeur du tissu/taille. Les plans de coupe indiquent la position approximative des pièces et peut légèrement varier selon la taille du patron.

Les plans de coupe sont établis pour tissu avec/sans sens. Pour tissu avec sens, pelucheux ou certains imprimés, utiliser un plan de coupe AVEC SENS.

ENDROIT DU PATRON	ENVERS DU PATRON	ENDROIT DU TISSU	ENVERS DU TISSU

S/T = SIZE(S)/TAILLE(S)
 * = WITH NAP/AVEC SENS
 S/L = SELVAGE(S)/LISIÈRE(S)
 AS/TT = ALL SIZE(S)/TOUTES TAILLE(S)
 ** = WITHOUT NAP/SANS SENS
 F/P = FOLD/PLIURE
 CF/PT = CROSSWISE FOLD/PLIURE TRAME

Disposition du tissu selon le plan de coupe. Si ce dernier indique...

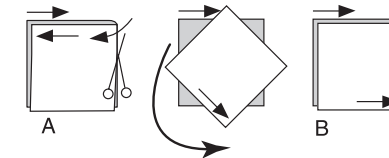
DROIT FIL—A placer sur le droit fil du tissu, parallèlement aux lisières ou au pli. Pour plan "avec sens," les flèches seront dirigées dans la même direction. (Pour fausse fourrure, placer la pointe de la flèche dans le sens descendant des poils.)

SIMPLE EPAISSEUR—Placer l'endroit sur le dessus. (Pour fausse fourrure, placer le tissu l'endroit dessous.)

DOUBLE EPAISSEUR

AVEC PLIURE—Placer endroit contre endroit.

* **SANS PLIURE**—Plier le tissu en deux sur la TRAME, endroit contre endroit. Couper à la pliure, de lisière à lisière (A). Placer les 2 épaisseurs dans le même sens du tissu, endroit contre endroit (B).



PLIURE—Placer la ligne du patron exactement sur la pliure NE JAMAIS COUPER sur cette ligne.

Si la pièce se présente ainsi...

• Couper d'abord les autres pièces, réservant du tissu (A). Plier le tissu et couper la pièce sur la pliure, comme illustré (B).

★ Couper d'abord les autres pièces, réservant pour la pièce en question. Déplier le tissu et couper la pièce sur une seule épaisseur.

Couper régulièrement les pièces le long de la ligne de coupe indiquée pour la taille choisie, coupant les crans vers l'extérieur.

Marquer repères et lignes avant de retirer le patron. (Pour fausse fourrure, marquer sur l'envers du tissu.)

NOTE: Les parties encadrées avec des pointillées sur les plans de coupe (a! b! c!) représentent les pièces coupées d'après les mesures données.

EXPLICATIONS DE COUTURE

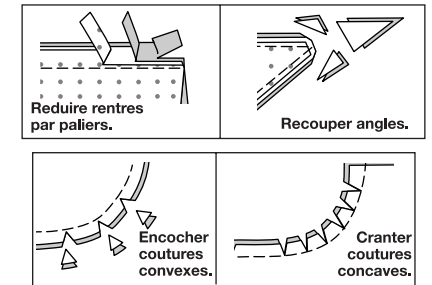
RENTRES DE COUTURE COMPRIS

Les rentrés sont tous de 1.5cm, sauf si indiqué différemment.

LEGENDE DES CROQUIS

Endroit	Envers	Entoilage
Doublure		Triplure

Au fur et à mesure de l'assemblage, repasser les rentrés ensemble puis ouverts, sauf si contre indiqué. Pour aplatir les coutures, cranter les rentrés où nécessaire.



GLOSSAIRE

Les termes techniques, imprimés en **CARACTERES GRAS** au cours de l'assemblage, sont expliqués ci-dessous.

SOUTENIR - Piquer sur la ligne de couture à grands points. Tirer sur les bouts du fil au moment d'ajuster.

NOTE : A la tête d'une manche, faire une deuxième rangée des grands points à 6 mm à l'opposé de la valeur de couture pour avoir du contrôle.

PIQUER LE BORD/PIQUER AU BORD - Piquer près du bord fini ou de la couture.

FINIR - Piquer à 6 mm du bord non fini et finir avec une des méthodes suivantes : (1) couper aux ciseaux à denteler OU (2) surfiler OU (3) replier le long de la piqûre et piquer près de la pliure OU (4) Finir à la surjeteuse.

FACULTATIF POUR LES OURLETS : Si désiré, poser un extra-fort (ruban bordure).

POINTS COULÉS - Glisser l'aiguille dans le bord plié et faire un point au-dessous dans le vêtement, ne prenant qu'un seul fil.

SOUS-PIQUER - Déplier la parementure ou au-dessous du vêtement ; piquer sur le rentré près de la couture.

PANTALON A, B

NOTE : Les croquis montrent le premier modèle, sauf indiqué différemment.

PRO TIP : maintenez toutes les pièces du patron à l'extérieur jusqu'à finir de coudre le pantalon.

ENTOILAGE

1. Faire adhérer l'ENTOILAGE sur l'envers de la CEINTURE DEVANT DROIT (3 ou 10), la CEINTURE DEVANT GAUCHE (4 ou 11), et la CEINTURE DOS (5 ou 12). Si votre tissu est léger, vous pouvez aussi l'adhérer sur les PAREMENTURES de ceinture. Faire un échantillon pour essai avec une couture cousue à travers toute l'épaisseur et le maintenir sur votre corps. La ceinture d'essai est assez solide pour tenir le pantalon ? Regarder nos quatre poids d'entoilage PerfectFuse sur www.palmerpletsch.com. Il a des instructions comme celle pour placer de nouveau le papier sur les pièces de la ceinture pour s'assurer qu'elles ne se sont pas déformées. Si elles l'ont fait, déplacer le tissu pour ajuster le patron avant de poser l'entoilage.

FIT TIP : épinglez ensemble les pièces de la ceinture et "essayez". Si elles ne restent pas lisses, vous pouvez les lisser en faisant des plis sur le tissu. Utilisez ces pièces pour couper des nouvelles. Il faut qu'elles s'ajustent parfaitement.

MODÈLE B POCHE DEVANT

DESIGNER TIP : stabilisez le bord en biais de la poche. Placez la poche sur l'endroit du tissu. Avant de coudre, centrez le ruban-soutien Stay Tape par-dessus la ligne de couture.

2. Endroit contre endroit, piquer la POCHE (6) sur le bord en biais du DEVANT (7), en faisant coïncider les symboles. Égaliser.

3. Retourner la poche vers l'intérieur. Presser, en roulant la couture 3 mm vers l'intérieur de façon que la doublure soit visible.

4. PIQUER AU BORD près du bord.

5. Placer le devant par-dessus le CÔTÉ DEVANT (8) en faisant coïncider le grand cercle et le petit cercle. Sur l'envers, piquer ensemble les fonds de poche, en maintenant le devant libre. Bâtir le bord supérieur et du côté.

FERMETURE À GLISSIÈRE

PRO TIP : anatomie de notre fermeture avec braguette facile. Le prolongement de la braguette est de 3.8 cm, ce qui élimine une piqûre supplémentaire. Et aussi, votre fermeture ne sera jamais visible même si vous utilisez une fermeture rose avec un pantalon bleu marine.

QUICK TIP : après découper le tissu, coupez 6 mm dans le tissu au niveau du milieu devant et de nouveau à 1.5 cm du milieu devant le long du bord supérieur. Ces coupes marquent les lignes de pliure pour les bords de la patte de fermeture et de la sous-patte de la braguette devant. Marquez aussi le cercle de l'entrejambe.

PRO TIP : entoilez pour ajouter du corps aux prolongements de braguette. Faites adhérer le PerfectFuse Sheer coupé sur le droit fil stable dans le sens de la longueur sur l'envers, juste au-dessus de la ligne du milieu devant. Après adhérer, marquez de nouveau le cercle de l'entrejambe pour savoir où commencer à piquer.

6. FINIR les bords non finis des prolongements du DEVANT (1 ou 7). Piquer les pièces du devant ensemble au niveau du milieu du petit cercle jusqu'à 3.8 cm des bords des coutures intérieures. Piquer au point arrière sur le petit cercle. Ceci vous permet d'épingler les coutures intérieures pour ajuster plus tard.

7. Rentrer au fer le devant droit de la coupe du milieu devant jusqu'à la piqûre d'entrejambe. Presser le devant gauche de la coupe de la sous-patte jusqu'au bord non fini de la couture d'entrejambe.

QUICK TIP : si la fermeture à braguette est trop longue, découpez l'excédent de longueur sur la partie supérieure APRÈS coudre la ceinture.

8. Utiliser un ruban double face de 3 mm sur l'endroit de la fermeture à glissière. Enlever le papier et coller sur la sous-patte sur le devant gauche. Piquer le bord de la sous-patte sur la fermeture.

9. Puis coller le ruban sur le bord de la patte de fermeture du tissu et faire coïncider les coupes du milieu devant. Épingler horizontalement à travers toute l'épaisseur pour empêcher qu'il glisse. L'épingle le plus bas doit être au-dessous de l'arrêt de fermeture.

10. Surpiquer la fermeture à 2.5 cm du milieu devant. (Vérifier pour s'assurer de ne pas prendre les dents de la fermeture mais le ruban de la fermeture.) S'assurer de coudre au-dessous de l'arrêt de glissière métallique.

QUICK TIP : marquez la surpiqûre avec un crayon craie ou deux rangées de ruban Scotch Magic Tape™ de 1.3 cm. C'est bien de coudre à travers le ruban. En fait, avec un crayon marquez la courbe sur le ruban.

DOS ET COUTURES

11. Piquer la pince sur le DOS (2 ou 9) et la presser vers le milieu. Éviter les fronces en piquant le dernier demi-centimètre le long de la pliure.

12. Piquer la couture du milieu dos, en arrêtant à 3.8 cm des coutures intérieures. Ceci vous permet d'épingler les coutures intérieures pour ajuster le pantalon.

FIT TIP : **C'EST L'HEURE D'AJUSTER AU MOMENT DE COUDRE.** Épinglez les coutures ENVERS CONTRE ENVERS. Épinglez les pièces de la ceinture sur le devant et dos. Épinglez les coutures latérales à travers la ceinture. (Votre ordre de couture sera différent, mais c'est plus facile pour ajuster.) Épinglez les coutures intérieures. Modifiez l'ajustage sur votre corps. Ajustez les coutures. Enlevez. Là où vous avez modifié, marquez à craie sur les épingles sur l'envers.

13. Piquer le devant et le dos sur les bords intérieurs de la jambe.

14. Piquer le reste de la couture d'entrejambe. Coudre une autre rangée à 6 mm au-dessus de la première rangée sur le tiers inférieur et couper jusqu'à la piqûre. Couper 1 cm dans la couture juste au-dessus de la deuxième rangée de piqûre. Ouvrir au fer la partie au-dessus de la coupe et finir les bords de la couture.

15. Piquer le dos et le devant sur les côtés. Presser et finir les coutures latérales.

16. Modèle A : **SOUTENIR** le bord supérieur du devant entre l'encoche et la couture latérale.

CEINTURE

PRO TIP : une façon rapide de vous s'assurer que les coutures latérales de ceinture et de parementure coïncident avec le pantalon, est de les épingler sur le pantalon et sur la superposition par-dessus les coutures latérales, les bords à coupe inférieur et supérieur pour marquer les lignes de piqûre.

17. Piquer une ceinture devant droit et une ceinture devant gauche sur une ceinture dos sur les côtés. Pour la PAREMENTURE, répéter pour les autres pièces de ceinture. Couper les coutures de parementure à 6 mm et les coutures de ceinture à 1 cm et ouvrir au fer. Rentrer au fer 1.5 cm sur le bord inférieur de la parementure. Couper à 6 mm.

18. Ouvrir la fermeture. Épingler la ceinture sur le pantalon, en faisant coïncider les encoches et les coutures latérales. Distribuer l'ampleur pour le Modèle A. Bâtir. Piquer. Égaliser les rentrés, en coupant l'excédent de fermeture si la fermeture dépasse au-dessus de la couture, en s'assurant que la tirette à glissière soit au-dessous de la couture. Presser les rentrés vers la ceinture, continuer jusqu'aux bords du devant.

PRO TIP : pour empêcher que les coutures de ceinture s'étendent, stabilisez-les. Placez le ruban-soutien Stay Tape plat par-dessus la ligne de couture et cousez sur la partie supérieure de la rangée originale de piqûre.

19. Épingler la parementure de ceinture sur la ceinture, endroit contre endroit, en faisant coïncider les coutures. Piquer le bord supérieur et à travers les extrémités.

FIT TIP : avant de stabiliser la couture pour empêcher qu'elle s'étende, essayez pour vérifier l'ajustage. Si elle est trop lâche, centrez le ruban-soutien Stay Tape par-dessus la couture et tirez doucement le ruban au moment de coudre pour ajuster la partie supérieure du pantalon. Sinon, simplement centrez le ruban par-dessus la couture et cousez sur la partie supérieure de la première rangée de piqûre.

20. Égaliser. **SOUS-PIQUER** la parementure aussi loin que possible.

21. Retourner la parementure vers l'intérieur. Presser. Coudre le bord pressé par-dessus la couture aux **POINTS COULÉS**.

22. Coudre les crochets pour pantalon sur la ceinture, comme illustré. Coudre un bouton-pression sur les extrémités, comme illustré, pour maintenir le prolongement sur place.

OURLETS

23. Relever un ourlet de 3.2 cm sur le bord inférieur du pantalon. Bâtir près de la pliure. **FINIR** le bord non fini. Coudre l'ourlet sur place. Presser.