

- | | |
|-----------------------|-----------------------------------|
| 1 FRONT-A | 1 DEVANT-A |
| 2 FRONT NECK FACING-A | 2 PAREMENTURE D'ENCOLURE DEVANT-A |
| 3 FRONT OVERLAY-A,B,C | 3 PIÈCE SUPERPOSÉE DEVANT-A,B,C |
| 4 FRONT DRAPE-A,B,C | 4 DRAPÉ DEVANT-A,B,C |
| 5 RIGHT BACK-A,B,C | 5 DOS DROIT-A,B,C |
| 6 LEFT BACK-A,B,C | 6 DOS GAUCHE-A,B,C |
| 7 SLEEVE-A,B,C | 7 MANCHE-A,B,C |
| 8 FRONT-B,C | 8 DEVANT-B,C |

BODY MEASUREMENTS / MESURES DU CORPS

Sizes/Tailles	MISSES/JEUNE FEMME				
	S/P	M/M	L/G	XL/TG	XXL/TTG
Bust (ins)	31½-32½	34-36	38-40	42-44	46-48
Waist	24-25	26½-28	30-32	34-37	39-41½
Hip	33½-34½	36-38	40-42	44-46	48-50
Bk. Wst Lgth.	15¾-16	16¼-16½	16¾-17	17¼-17½	17¾-18
T. poitrine (cm)	80-83	87-92	97-102	107-112	117-122
T. taille	61-64	67-71	76-81	87-94	97-104
T. hanches	85-88	92-97	102-107	112-117	122-127
Nuque à taille	40-40.5	41.5-42	42.5-43	44-44.5	45-46

FABRIC CUTTING LAYOUTS

⊕ Indicates Bustline, Waistline, Hipline and/or Biceps. Measurements refer to circumference of Finished Garment (Body Measurement + Wearing Ease + Design Ease). Adjust Pattern if necessary.

Lines shown are CUTTING LINES, however, 5/8" (1.5cm) SEAM ALLOWANCES ARE INCLUDED, unless otherwise indicated. See SEWING INFORMATION for seam allowance.

Find layout(s) by Garment/View, Fabric Width and Size. Layouts show approximate position of pattern pieces; position may vary slightly according to your pattern size.

All layouts are for with or without nap unless specified. For fabrics with nap, pile, shading or one-way design, use WITH NAP layout.

RIGHT SIDE OF PATTERN	WRONG SIDE OF PATTERN	RIGHT SIDE OF FABRIC	WRONG SIDE OF FABRIC
-----------------------	-----------------------	----------------------	----------------------

S/T = SIZE(S)/TAILLE(S)
 * = WITH NAP/AVEC SENS
 S/L = SELVAGE(S)/LISIÈRE(S)
 AS/TT = ALL SIZE(S)/TOUTES TAILLE(S)
 ** = WITHOUT NAP/SANS SENS
 F/P = FOLD/PLIURE
 CF/PT = CROSSWISE FOLD/PLIURE TRAME

Position fabric as indicated on layout. If layout shows...

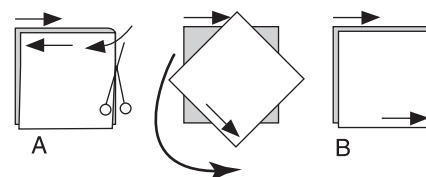
GRAINLINE—Place on straight grain of fabric, keeping line parallel to selvage or fold. ON "with nap" layout arrows should point in the same directions. (On Fur Pile fabrics, arrows point in direction of pile.)

SINGLE THICKNESS—Place fabric right side up. (For Fur Pile fabrics, place pile side down.)

DOUBLE THICKNESS

WITH FOLD—Fold fabric right sides together.

* WITHOUT FOLD—With right sides together, fold fabric CROSSWISE. Cut fold from selvage to selvage (A). Keeping right sides together, turn upper layer completely around so nap runs in the same direction as lower layer.



FOLD—Place edge indicated exactly along fold of fabric. NEVER cut on this line.

When pattern piece is shown like this...

• Cut other pieces first, allowing enough fabric to cut this piece (A). Fold fabric and cut piece on fold, as shown (B).

★ Cut piece only once. Cut other pieces first, allowing enough fabric to cut this piece. Open fabric; cut piece on single layer.

Cut out all pieces along cutting line indicated for desired size using long, even scissor strokes, cutting notches outward.

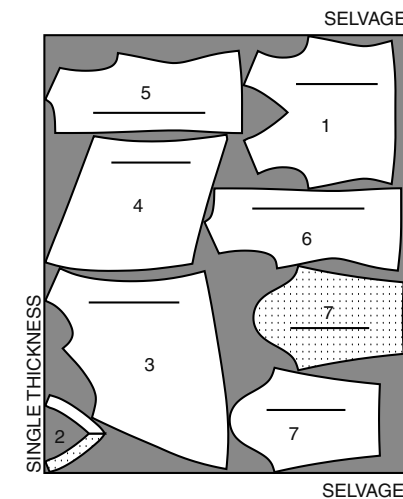
Transfer all markings and lines of construction before removing pattern tissue. (Fur Pile fabrics, transfer markings to wrong side.)

NOTE: Broken-line boxes (a! b! c!) in layouts represent pieces cut by measurements provided.

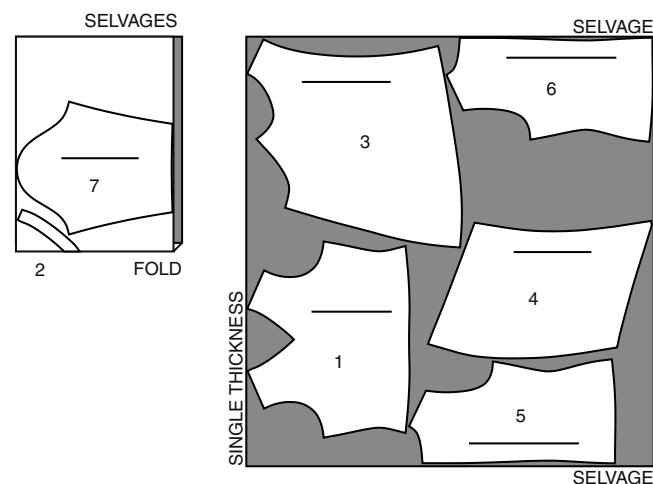
TOP A / HAUT A

PIECES: 1 2 3 4 5 6 7

60" (150 cm) *
 S/T
 S M



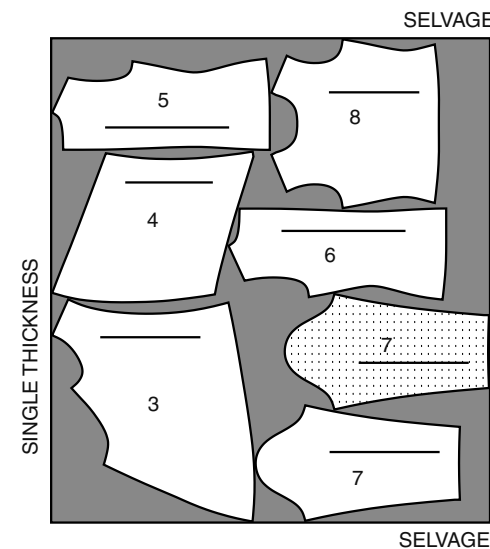
60" (150 cm) *
 S/T
 L XL XXL



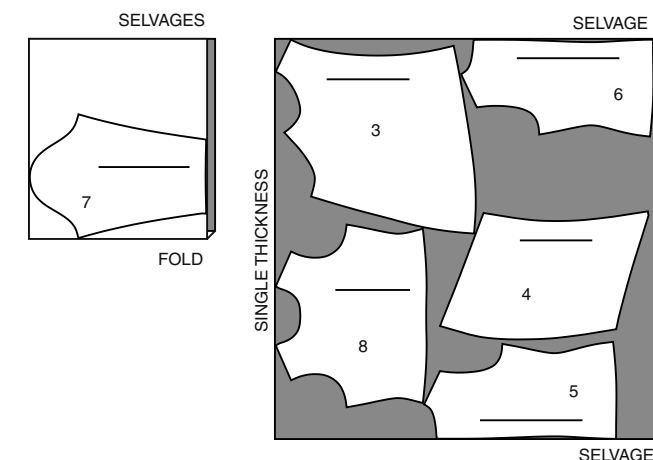
TOP B,C / HAUT B,C

PIECES: 3 4 5 6 7 8

60" (150 cm) *
 S/T
 S M



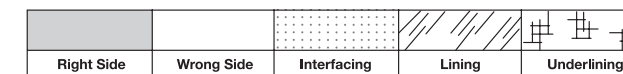
60" (150 cm) *
 S/T
 L XL XXL



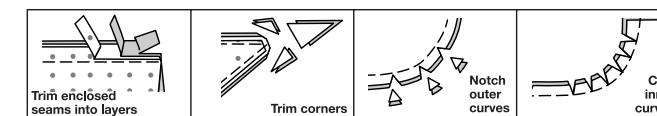
SEWING INFORMATION

5/8" (1.5cm) SEAM ALLOWANCES ARE INCLUDED, (unless otherwise indicated)

ILLUSTRATION SHADING KEY



Press as you sew. Press seams flat, then press open, unless otherwise instructed. Clip seam allowances, where necessary, so they lay flat.



GLOSSARY

Sewing terms appearing in **BOLD TYPE** in Sewing Instructions are explained below.

FINISH - Stitch 1/4" (6mm) from raw edge and finish with one of the following: (1) Pink OR (2) Overcast OR (3) Turn in along stitching and stitch close to fold OR (4) Overlock.

OPTIONAL FOR HEMS: Apply Seam Binding.

NARROW HEM - Turn in hem; press, easing in fullness if necessary. Open out hem. Turn in again so raw edge is along crease; press. Turn in along crease; stitch.

GATHER - Stitch along seamline and again 1/4" (6mm) away in seam allowance, using long machine stitches. Pull thread ends when adjusting to fit.

REINFORCE - Stitch along seamline where indicated in sewing instructions, using small machine stitches.

SLIPSTITCH - Slide needle through a folded edge, then pick up a thread of underneath fabric.

TOPSTITCH - On outside, stitch 1/4" (6mm) from edge, seam or previous stitching, using presser foot as guide, or stitch where indicated in instructions.

UNDERSTITCH - Open out facing or underside of garment; stitch to seam allowance close to seam.

TOP A, B, C

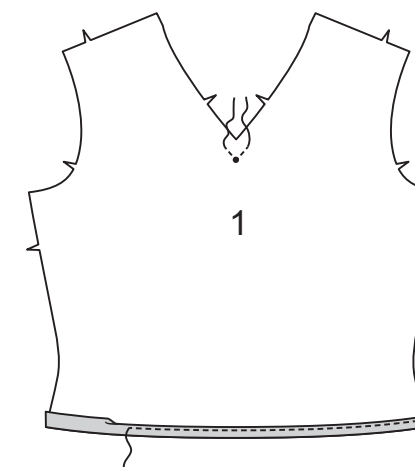
NOTE: Stretch fabric evenly in front and back of needle while stitching.

NOTE: Under each sub-heading, the first View will be illustrated, unless otherwise indicated.

FRONT AND BACK

VIEW A:

1. Make 5/8" (1.5cm) **NARROW HEM** at lower edge of FRONT (1). **REINFORCE** neckline through small dot, as shown.



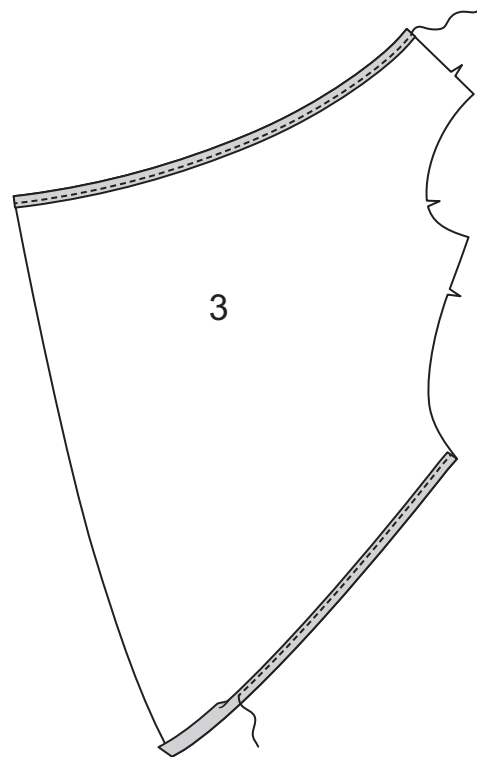
VIEWS B, C:

2. Make 5/8" (1.5cm) **NARROW HEM** at lower edge of **FRONT (8)**.

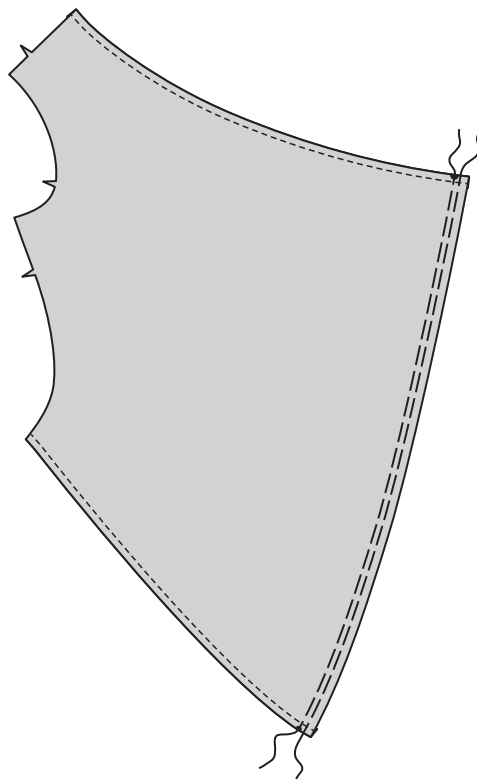


ALL VIEWS:

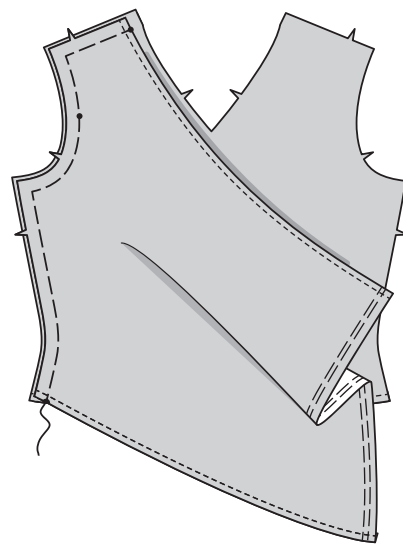
3. Make 5/8" (1.5cm) **NARROW HEM** at upper and lower edges of **FRONT OVERLAY (3)**, as shown.



4. **GATHER** left side of front overlay.

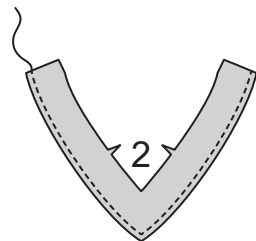


5. With right sides up, pin front overlay to right side of front at shoulder, armhole and side edges, matching symbols. Baste.

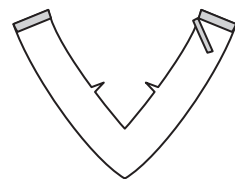


VIEW A:

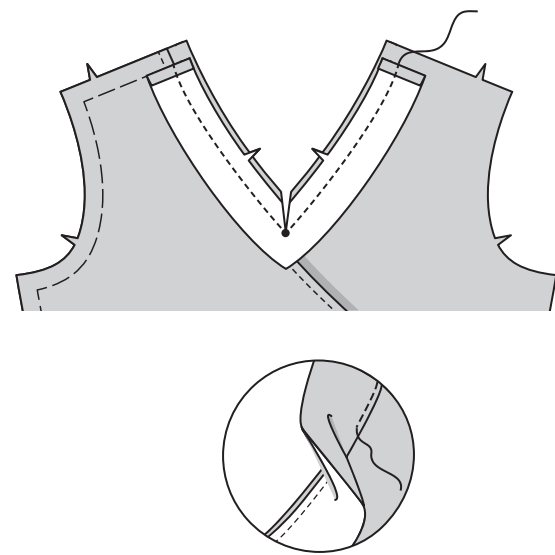
6. **FINISH** outer edge of **FRONT FACING (2)**.



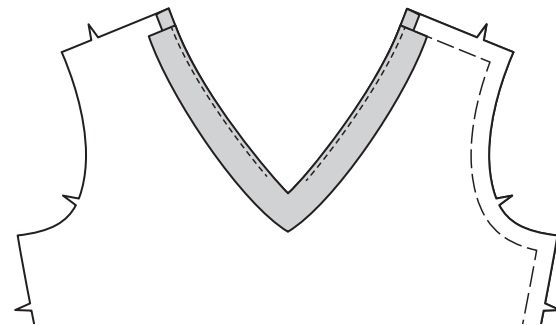
7. Turn in seam allowances on shoulder edges of front facing. Press. Trim pressed seam allowances to 3/8" (1cm).



8. With right sides together, pin front neck facing to neck edge of front. Stitch, pivoting at small dot on center front. Clip to small dot, being careful not to cut through stitching. Trim. **UNDERSTITCH** as far as possible.

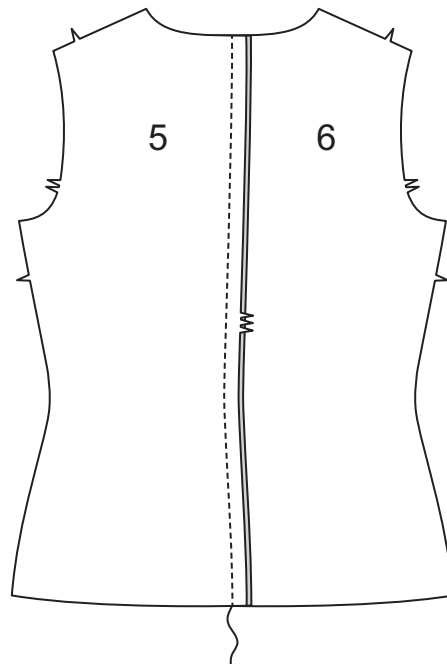


9. Turn facing to inside. Press.

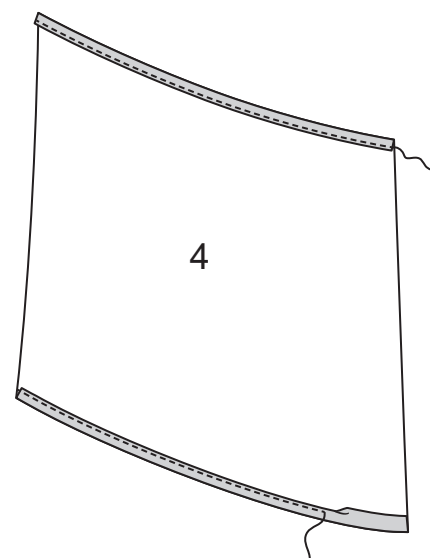


ALL VIEWS:

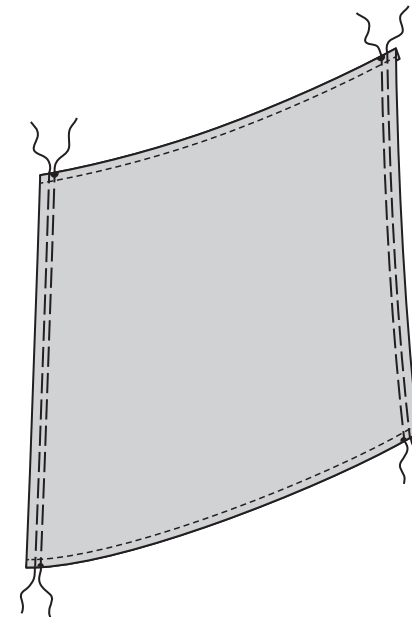
10. Stitch **RIGHT BACK (5)** and **LEFT BACK (6)** together at center back.



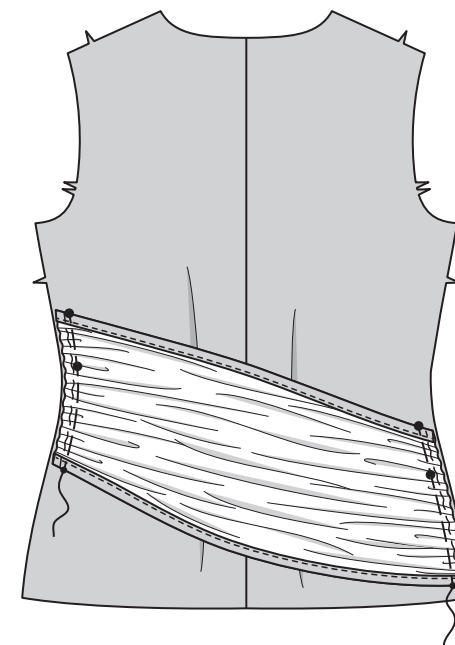
11. Make 5/8" (1.5cm) **NARROW HEM** at upper and lower edges of **FRONT DRAPE (3)**, as shown.



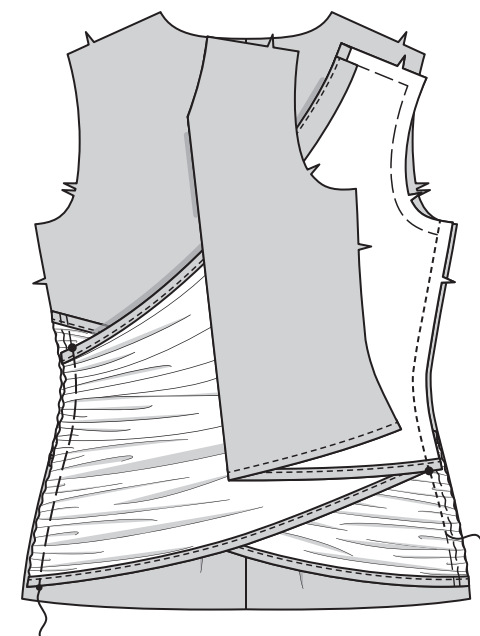
12. **GATHER** side edges of front drape.



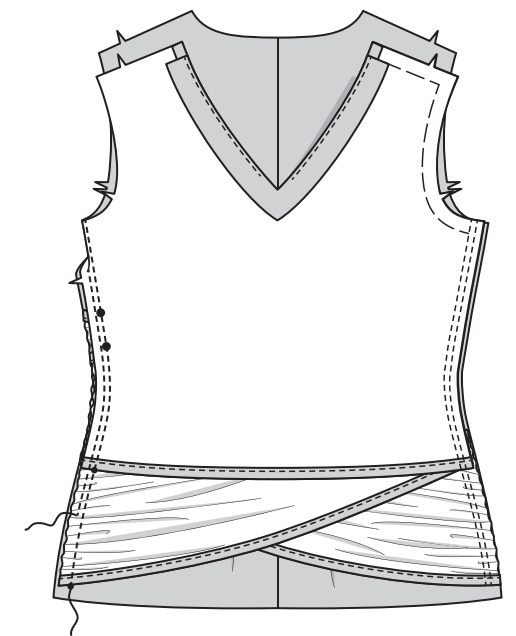
13. With right sides together, pin front drape to left back, matching large dots and upper small dot, as shown. Adjust gathers; baste. Pin front drape to right back, matching symbols. Adjust gathers; baste.



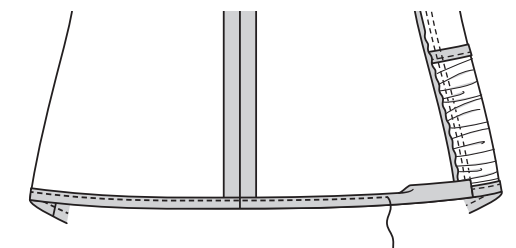
14. With right sides together, pin front to right back matching symbols. Stitch, keeping left front overlay free. Pin left front overlay to left back, over front drape, matching symbols. Adjust gathers; baste.



15. Pin front to back at left side, over drape and overlay, matching symbols. Stitch. Stitch sides again 1/4" (6mm) away in seam allowance. Trim close to stitching. Press seams toward back.

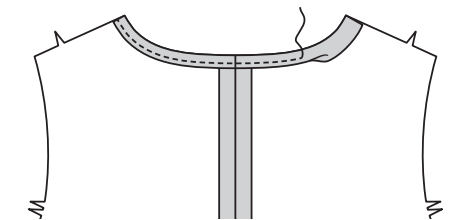


16. Make 5/8" (1.5cm) **NARROW HEM** at lower edge of back.

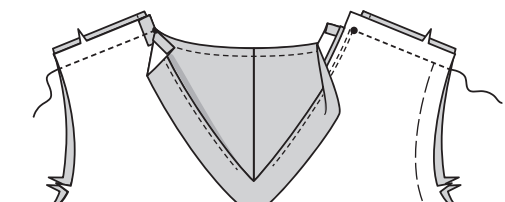


VIEW A:

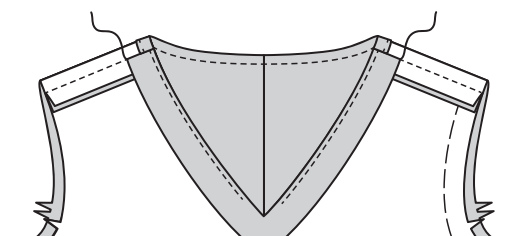
17. Make 5/8" (1.5cm) **NARROW HEM** at neck edge of back.



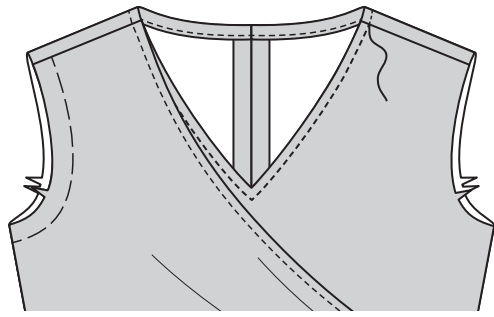
18. Open out facing. Stitch front to back at shoulders.



19. Turn in facing. **SLIPSTITCH** pressed edges to shoulder seams.

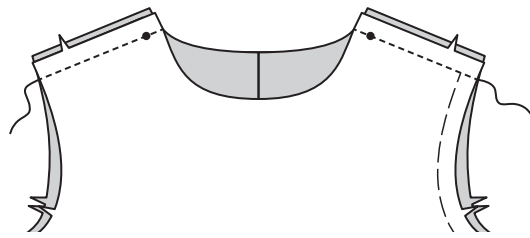


20. TOPSTITCH front neck edge between shoulder seams, keeping front overlay free.

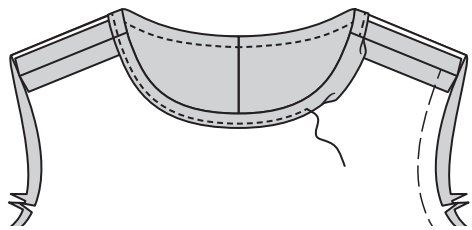


VIEWS B, C:

21. Stitch front to back at shoulders.

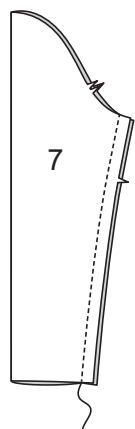


22. Make 5/8" (1.5cm) **NARROW HEM** at neck edge, breaking stitching at right shoulder, keeping front overlay free.

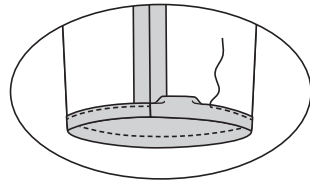


SLEEVE

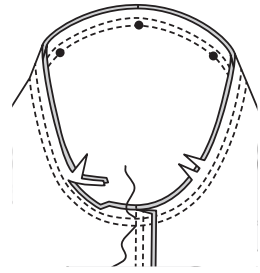
23. Stitch SLEEVE (7) seam.



24. Make 5/8" (1.5cm) **NARROW HEM** at lower edge of sleeve.



25. With right sides together, pin sleeve into armhole, placing center dot at shoulder seam. Baste. Stitch. Stitch again 1/4" (6mm) away in seam allowance. Trim close to stitching. Press seam allowances flat. Turn seam toward sleeve.



FRANÇAIS

PLANS DE COUPE

⊕ Indique: pointe de poitrine, ligne de taille, de hanches et/ou avantbras. Ces mesures sont basées sur la circonférence du vêtement fini. (Mesures du corps + Aisance confort + Aisance mode) Ajuster le patron si nécessaire.

Les lignes épaisses sont les LIGNES DE COUPE, cependant, des rentrés de 1.5cm sont compris, sauf si indiqué différemment. Voir EXPLICATIONS DE COUTURE pour largeur spécifiée des rentrés.

Choisir le(s) plan(s) de coupe selon modèle/largeur du tissu/taille. Les plans de coupe indiquent la position approximative des pièces et peut légèrement varier selon la taille du patron.

Les plans de coupe sont établis pour tissu avec/sans sens. Pour tissu avec sens, pelucheux ou certains imprimés, utiliser un plan de coupe AVEC SENS.

ENDROIT DU PATRON	ENVERS DU PATRON	ENDROIT DU TISSU	ENVERS DU TISSU

S/T = SIZE(S)/TAILLE(S)
* = WITH NAP/AVEC SENS
S/L = SELVAGE(S)/LISIÈRE(S)
AS/TT = ALL SIZE(S)/TOUTES TAILLE(S)
** = WITHOUT NAP/SANS SENS
F/P = FOLD/PLIURE
CF/PT = CROSSWISE FOLD/PLIURE TRAME

Disposer le tissu selon le plan de coupe. Si ce dernier indique...

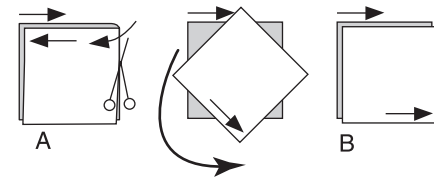
DROIT FIL—A placer sur le droit fil du tissu, parallèlement aux lisières ou au pli. Pour plan "avec sans," les flèches seront dirigées dans la même direction. (Pour fausse fourrure, placer la pointe de la flèche dans le sens descendant des poils.)

SIMPLE EPAISSEUR—Placer l'endroit sur le dessus. (Pour fausse fourrure, placer le tissu l'endroit dessous.)

DOUBLE EPAISSEUR

AVEC PLIURE—Placer endroit contre endroit.

* SANS PLIURE—Plier le tissu en deux sur la TRAME, endroit contre endroit. Couper à la pliure, de lisière à lisière (A). Placer les 2 épaisseurs dans le même sens du tissu, endroit contre endroit (B).



PLIURE—Placer la ligne du patron exactement sur la pliure NE JAMAIS COUPER sur cette ligne.

Si la pièce se présente ainsi...

• Couper d'abord les autres pièces, réservant du tissu (A). Plier le tissu et couper la pièce sur la pliure, comme illustré (B).

★ Couper d'abord les autres pièces, réservant pour la pièce en question. Déplier le tissu et couper la pièce sur une seule épaisseur.

Couper régulièrement les pièces le long de la ligne de coupe indiquée pour la taille choisie, coupant les crans vers l'extérieur.

Marquer repères et lignes avant de retirer le patron. (Pour fausse fourrure, marquer sur l'envers du tissu.)

NOTE: Les parties encadrées avec des pointillées sur les plans de coupe (a! b! c!) représentent les pièces coupées d'après les mesures données.

EXPLICATIONS DE COUTURE

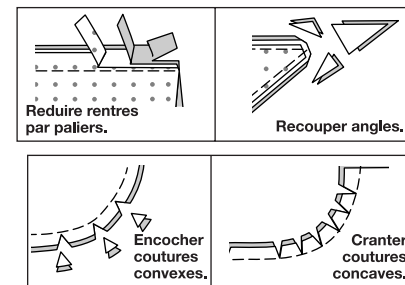
RENTRES DE COUTURE COMPRIS

Les rentrés sont tous de 1.5cm, sauf si indiqué différemment.

LEGENDE DES CROQUIS

Endroit	Envers	Entoilage

Au fur et à mesure de l'assemblage, repasser les rentrés ensemble puis ouverts, sauf si contre indiqué. Pour aplatis les coutures, cranter les rentrés où nécessaire.



GLOSSAIRE

Les termes techniques, imprimés en **CARACTERES GRAS** au cours de l'assemblage, sont expliqués ci-dessous.

FINIR - Piquer à 6 mm du bord non fini et finir avec une des méthodes suivantes : (1) couper aux ciseaux à denteler OU (2) surfiler OU (3) replier le long de la piqûre et piquer près de la pliure OU (4) Finir à la surjeteuse.

FACULTATIF POUR LES OURLETS : Si désiré, poser un extra-fort (ruban bordure).

OURLET ÉTROIT - Replier l'ourlet, presser en répartissant l'ampleur si nécessaire. Déplier l'ourlet. Replier de nouveau en faisant coïncider le bord non fini avec la pliure ; presser. Replier le long du pli ; piquer.

FRONCER - Piquer à grands points sur la ligne de couture, puis à 6 mm à l'intérieur du rentré. Tirer les fils canette à l'ajustage.

RENFORCER - Piquer à petits points sur la ligne de couture indiquée dans les instructions de couture.

POINTS COULÉS - Glisser l'aiguille dans le bord plié et faire un point au-dessous dans le vêtement, ne prenant qu'un seul fil.

SURPIQUER - En utilisant le pied presseur comme un guide, sur l'endroit, piquer à 6 mm du bord, de la couture ou d'une autre piqûre, ou surpiquer comme spécifié.

SOUS-PIQUER - Déplier la parementure ou au-dessous du vêtement ; piquer sur le rentré près de la couture.

HAUT A, B, C

NOTE : Étirer uniformément le tissu devant et derrière l'aiguille au fur et à mesure que vous piquez.

NOTE : Au-dessous de chaque sous-titre, les croquis montrent le premier modèle, sauf indiqué différemment.

DEVANT ET DOS

MODÈLE A :

1. Faire un **OURLET ÉTROIT** de 1.5 cm sur le bord inférieur du DEVANT (1). **RENFORCER** l'encolure à travers le petit cercle, comme illustré.

MODÈLES B, C :

2. Faire un **OURLET ÉTROIT** de 1.5 cm sur le bord inférieur du DEVANT (8).

TOUS LES MODÈLES :

3. Faire un **OURLET ÉTROIT** de 1.5 cm sur les bords supérieur et inférieur de la PIÈCE SUPERPOSÉE DEVANT (3), comme illustré.

4. FRONCER le côté gauche de la pièce superposée devant.

5. Ayant les endroits vers le haut, épingler la pièce superposée devant sur l'endroit du devant sur les bords de l'épaule, de l'emmanchure et du côté, en faisant coïncider les symboles. Bâtir.

MODÈLE A :

6. FINIR le bord extérieur de la PAREMENTURE DEVANT (2).

7. Replier les rentrés sur les bords de l'épaule de la parementure devant. Presser. Couper les rentrés pressés à 1 cm.

8. Endroit contre endroit, épingler la parementure d'encolure devant sur le bord de l'encolure du devant. Piquer, en pivotant au petit cercle sur le milieu devant. Cranter jusqu'au petit cercle, en veillant à ne pas couper à travers la piqûre. Égaliser. **SOUS-PIQUER** aussi loin que possible.

9. Retourner la parementure vers l'intérieur. Presser.

TOUS LES MODÈLES :

10. Piquer le DOS DROIT (5) et le DOS GAUCHE (6) ensemble au niveau du milieu dos.

11. Faire un **OURLET ÉTROIT** de 1.5 cm sur les bords supérieur et inférieur du DRAPÉ DEVANT (3), comme illustré.

12. FRONCER les bords du côté du drapé devant.

13. Endroit contre endroit, épingler le drapé devant sur le dos gauche, en faisant coïncider les grands cercles et le petit cercle supérieur, comme illustré. Tirer sur le fil de fronces ; bâtir. Épingler le drapé devant sur le dos droit, en faisant coïncider les symboles. Tirer sur le fil de fronces ; bâtir.

14. Endroit contre endroit, épingler le devant sur le dos droit en faisant coïncider les symboles. Piquer, en maintenant la pièce superposée devant gauche libre. Épingler la pièce superposée devant gauche sur le dos gauche, par-dessus le drapé devant, en faisant coïncider les symboles. Tirer sur le fil de fronces ; bâtir.

15. Épingler le devant et le dos sur le côté gauche, par-dessus le drapé et la pièce superposée, en faisant coïncider les symboles. Piquer, puis piquer les côtés à 6 mm sur le rentré. Égaliser près de la piqûre. Presser les coutures vers le dos.

16. Faire un **OURLET ÉTROIT** de 1.5 cm sur le bord inférieur du dos.

MODÈLE A :

17. Faire un **OURLET ÉTROIT** de 1.5 cm sur le bord de l'encolure du dos.

18. Déplier la parementure. Piquer le devant et le dos sur les épaules.

19. Replier la parementure. Coudre les bords pressés sur les coutures d'épaule aux **POINTS COULÉS**.

20. SURPIQUER le bord de l'encolure du devant entre les coutures d'épaule, en maintenant libre la pièce superposée devant.

MODÈLES B, C :

21. Piquer le devant et le dos sur les épaules.

22. Faire un **OURLET ÉTROIT** de 1.5 cm sur le bord de l'encolure, en arrêtant la piqûre à l'épaule droite, en maintenant libre la pièce superposée devant.

MANCHE

23. Piquer la couture de MANCHE (7).

24. Faire un **OURLET ÉTROIT** de 1.5 cm sur le bord inférieur de la manche.

25. Endroit contre endroit, épingler la manche sur l'emmanchure, en plaçant le cercle du milieu sur la couture d'épaule. Bâtir. Piquer, puis piquer à 6 mm sur le rentré. Égaliser près de la piqûre. Presser les rentrés ensemble, puis retourner la couture vers la manche.