

FABRIC CUTTING LAYOUTS

⊕ Indicates Bustline, Waistline, Hipline and/or Biceps. Measurements refer to circumference of Finished Garment (Body Measurement + Wearing Ease + Design Ease). Adjust Pattern if necessary.

Lines shown are CUTTING LINES, however, 5/8" (1.5cm) SEAM ALLOWANCES ARE INCLUDED, unless otherwise indicated. See SEWING INFORMATION for seam allowance.

Find layout(s) by Garment/View, Fabric Width and Size. Layouts show approximate position of pattern pieces; position may vary slightly according to your pattern size.

All layouts are for with or without nap unless specified. For fabrics with nap, pile, shading or one-way design, use WITH NAP layout.

| | | | |
|-----------------------|-----------------------|----------------------|----------------------|
| RIGHT SIDE OF PATTERN | WRONG SIDE OF PATTERN | RIGHT SIDE OF FABRIC | WRONG SIDE OF FABRIC |
|-----------------------|-----------------------|----------------------|----------------------|

S/T = SIZE(S)/TAILLE(S)
 * = WITH NAP/AVEC SENS
 S/L = SELVAGE(S)/LISIÈRE(S)
 AS/TT = ALL SIZE(S)/TOUTES TAILLE(S)
 ** = WITHOUT NAP/SANS SENS
 F/P = FOLD/PLIURE
 CF/PT = CROSSWISE FOLD/PLIURE TRAME

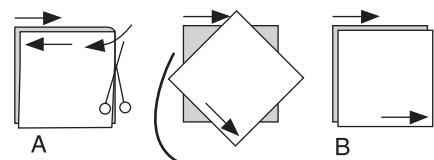
Position fabric as indicated on layout. If layout shows...
GRAINLINE—Place on straight grain of fabric, keeping line parallel to selvage or fold. ON "with nap" layout arrows should point in the same directions. (On Fur Pile fabrics, arrows point in direction of pile.)

SINGLE THICKNESS—Place fabric right side up. (For Fur Pile fabrics, place pile side down.)

DOUBLE THICKNESS

WITH FOLD—Fold fabric right sides together.

* WITHOUT FOLD—With right sides together, fold fabric CROSSWISE. Cut fold from selvage to selvage (A). Keeping right sides together, turn upper layer completely around so nap runs in the same direction as lower layer.



FOLD—Place edge indicated exactly along fold of fabric. NEVER cut on this line.

When pattern piece is shown like this...



• Cut other pieces first, allowing enough fabric to cut this piece (A). Fold fabric and cut piece on fold, as shown (B).

★ Cut piece only once. Cut other pieces first, allowing enough fabric to cut this piece. Open fabric; cut piece on single layer.

Cut out all pieces along cutting line indicated for desired size using long, even scissor strokes, cutting notches outward.

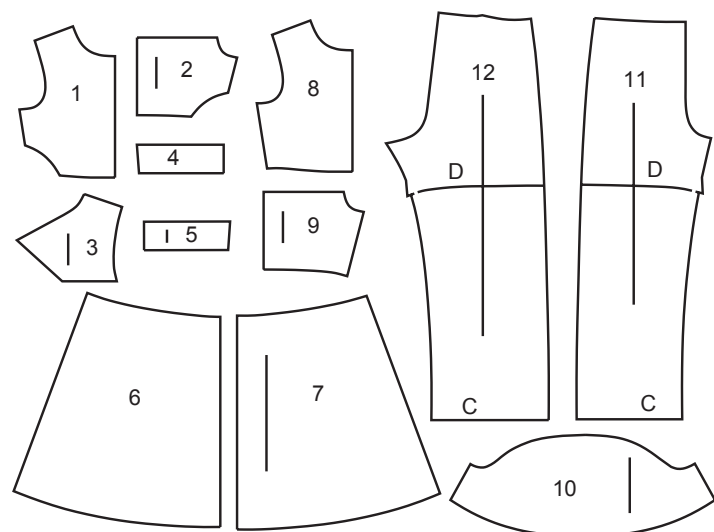
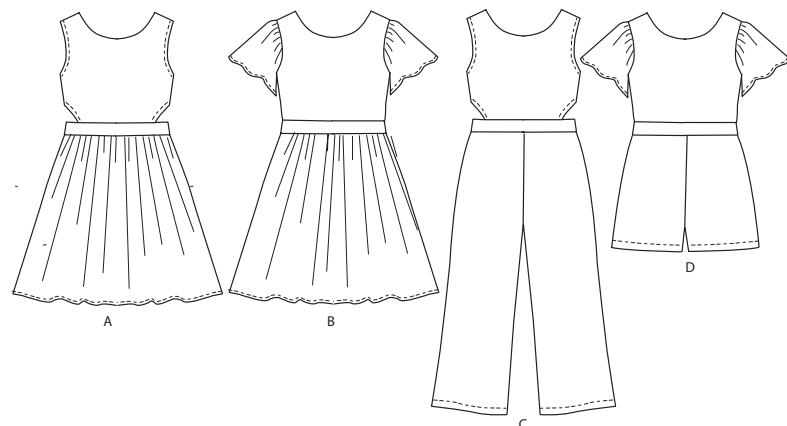
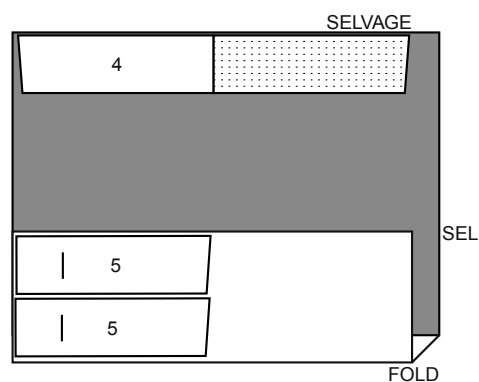
Transfer all markings and lines of construction before removing pattern tissue. (Fur Pile fabrics, transfer markings to wrong side.)

NOTE: Broken-line boxes (a! b! c!) in layouts represent pieces cut by measurements provided.

INTERFACING A,B,C / ENTOILAGE A,B,C

PIECES: 4,5

20" (51CM)
 AS/TT



- 1 BODICE FRONT A,C
- 2 BODICE BACK A,C
- 3 YOKE BACK A,B,C,D
- 4 MIDRIFF FRONT A,B,C,D
- 5 MIDRIFF BACK A,B,C,D
- 6 SKIRT FRONT A,B
- 7 SKIRT BACK A,B
- 8 BODICE FRONT B,D
- 9 BODICE BACK B,D
- 10 SLEEVE B,D
- 11 PANTS FRONT C,D
- 12 PANTS BACK C,D
- 1 CORSAGE DEVANT A, C
- 2 CORSAGE DOS A, C
- 3 EMPIÈCEMENT DOS A, B, C, D
- 4 CORSELET DEVANT A, B, C, D
- 5 CORSELET DOS A, B, C, D
- 6 JUPE DEVANT A, B
- 7 JUPE DOS A, B
- 8 CORSAGE DEVANT B, D
- 9 CORSAGE DOS B, D
- 10 MANCHE B, D
- 11 PANTALON DEVANT C, D
- 12 PANTALON DOS C, D

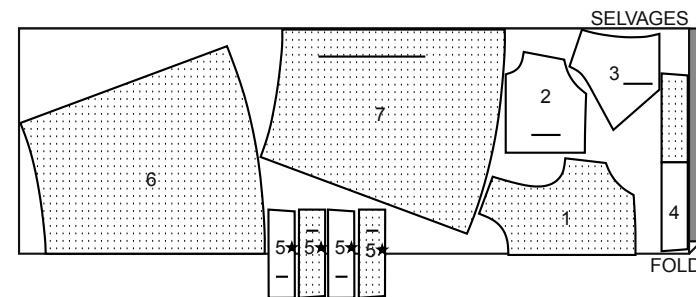
BODY MEASUREMENTS / MESURES DU CORPS

| Sizes/Tailles | GIRLS / FILLETTE | | | |
|-------------------|------------------|-----|------|-----|
| | 7 | 8 | 10 | 14 |
| Chest (ins) | 26 | 27 | 28½ | 32 |
| Waist | 23 | 23½ | 24½ | 26½ |
| Hip | 27 | 28 | 30 | 34 |
| Back Waist Length | 11½ | 12 | 12¾ | 14½ |
| Height | 50 | 52 | 56 | 61 |
| T. poitrine (cm) | 66 | 69 | 73 | 81 |
| T. taille | 58 | 60 | 62 | 67 |
| T. hanches | 69 | 71 | 76 | 87 |
| Nuque à taille | 29.5 | 31 | 32.5 | 36 |
| Hauteur | 127 | 132 | 142 | 155 |

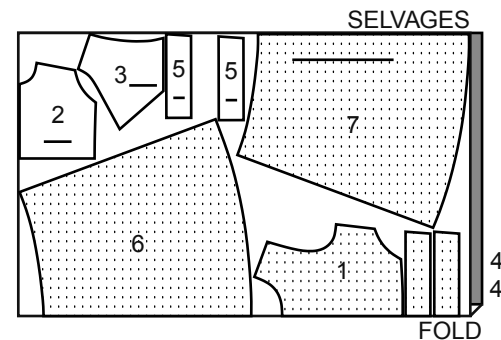
DRESS A / ROBE A

PIECES: 1,2,3,4,5,6,7

45" (115 cm) *
 AS/TT



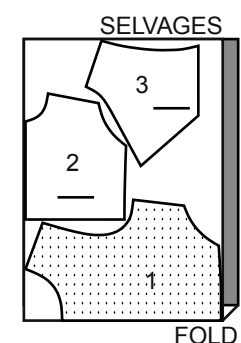
60" (150 cm) *
 AS/TT



LINING A,C / DOUBLURE A,C

PIECES: 1,2,3

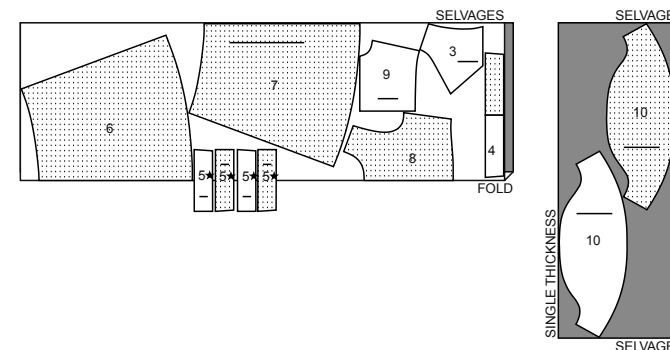
45" (115 cm) **
 AS/TT



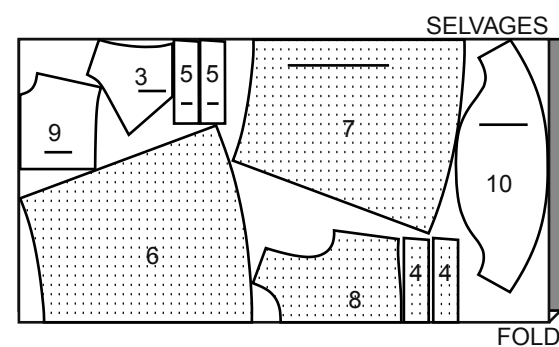
DRESS B / ROBE B

PIECES: 3,4,5,6,7,8,9,10

45" (115 cm) *
 AS/TT



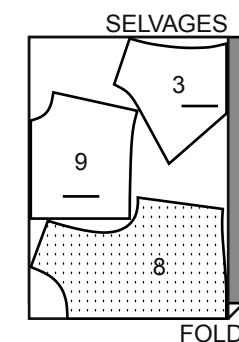
60" (150 cm) *
 AS/TT



LINING B,D / DOUBLURE B,D

PIECES: 3,8,9

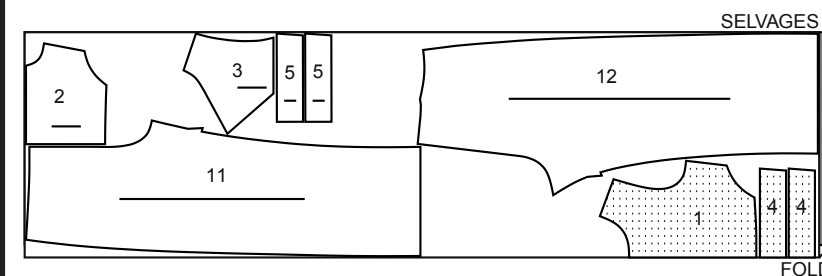
45" (115 cm) **
 AS/TT



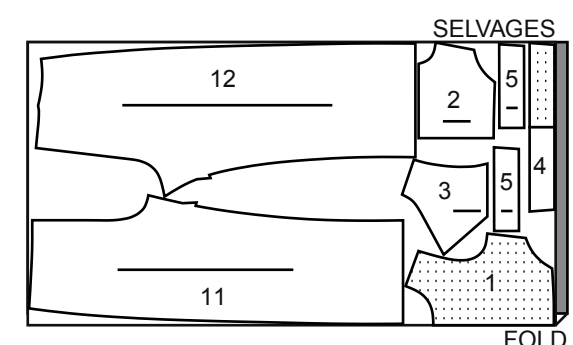
JUMPSUIT C / COMBINAISON C

PIECES: 1,2,3,4,5,11,12

45" (115 cm) *
 S/T



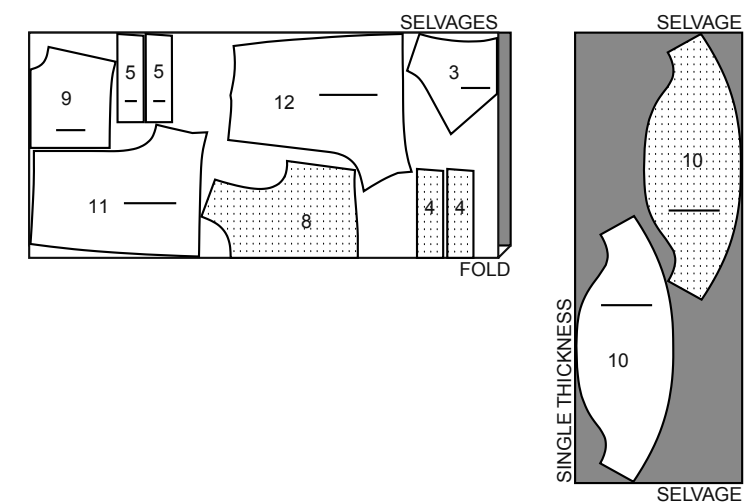
60" (150 cm) *
 S/T



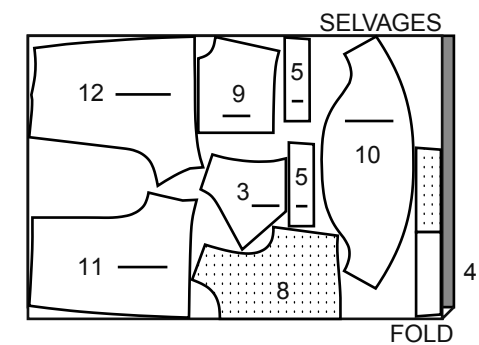
JUMPSUIT D / COMBINAISON D

PIECES: 3,4,5,8,9,10,11,12

45" (115 cm) *
 AS/TT



60" (150 cm) *
 AS/TT



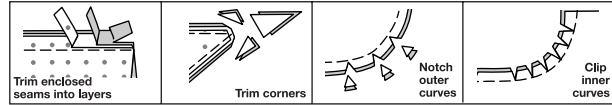
SEWING INFORMATION

5/8" (1.5cm) SEAM ALLOWANCES ARE INCLUDED,
(unless otherwise indicated)

ILLUSTRATION SHADING KEY

| | | | | |
|------------|------------|-------------|--------|-------------|
| | | | | |
| Right Side | Wrong Side | Interfacing | Lining | Underlining |

Press as you sew. Press seams flat, then press open, unless otherwise instructed. Clip seam allowances, where necessary, so they lay flat.



GLOSSARY

Sewing terms appearing in **BOLD TYPE** in Sewing Instructions are explained below.

GATHER - Stitch along seamline and again 1/4" (6mm) away in seam allowance, using long machine stitches. Pull thread ends when adjusting to fit.

NARROW HEM - Turn in hem; press, easing in fullness if necessary. Open out hem. Turn in again so raw edge is along crease; press. Turn in along crease; stitch.

SLIPSTITCH - Slide needle through a folded edge, then pick up a thread of underneath fabric.

STAYSTITCH - Stitch 1/8" (3mm) from seamline in seam allowance (usually 1/2" (1.3cm) from raw edge).

TOPSTITCH - On outside, stitch 1/4" (6mm) from edge, seam or previous stitching, using presser foot as guide, or stitch where indicated in instructions.

UNDERSTITCH - Open out facing or underside of garment; stitch to seam allowance close to seam.

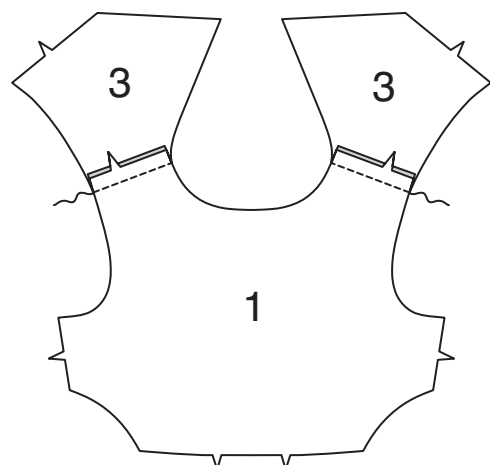
DRESS A, B, JUMPSUIT C, D

NOTE: Under each sub-heading, the first View mentioned will be illustrated, unless otherwise indicated.

BODICE A, C

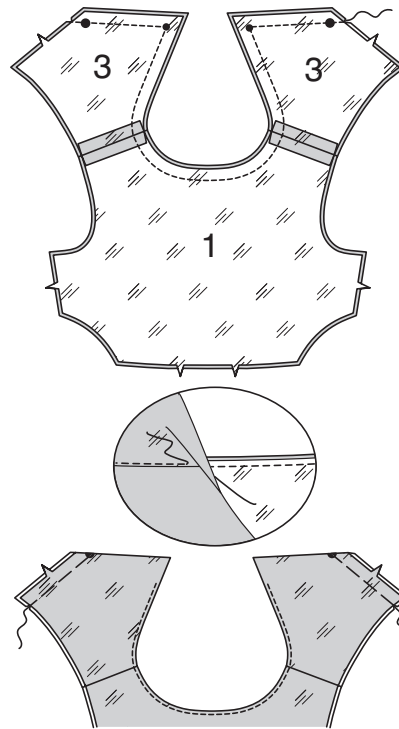
1. Stitch **BODICE FRONT** (1) to **YOKE BACK** (3) sections at shoulders.

Prepare bodice front **LINING** and yoke back **LINING** in same manner.

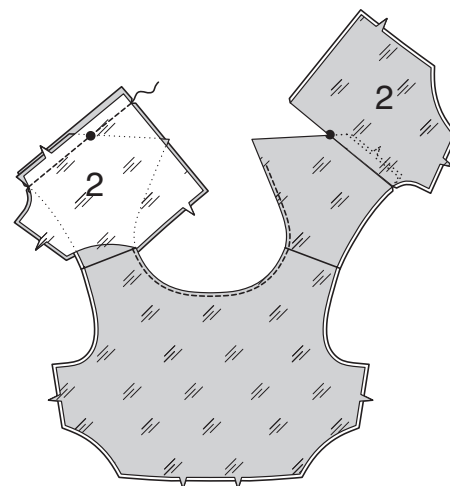


2. With right sides together, pin lining to bodice front and yoke back. Stitch neck and outer edges of yoke, as shown. **UNDERSTITCH** lining neck edge as far as possible.

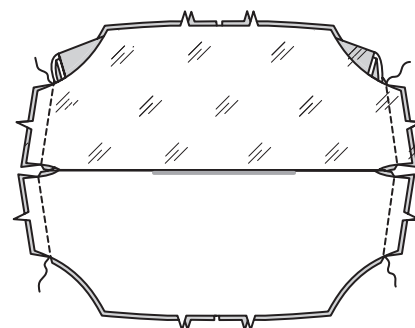
Turn. Press. Baste lower edge of yoke back together.



3. Pin **BODICE BACK** (2) to lower edge of yoke back, matching symbols. Baste. Pin bodice back lining to bodice back over yoke back. Stitch, continuing to center back, as shown.

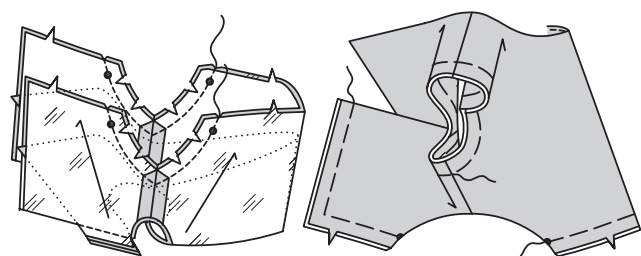


4. Open out lining. Stitch bodice front and back at sides. Stitch sides of lining together.

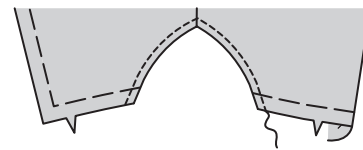


5. With right sides together, pin bodice and lining together at lower curved edges. Baste. Stitch, clipping where necessary.

Turn lining to inside. Press. Baste armhole, back opening and lower edges.



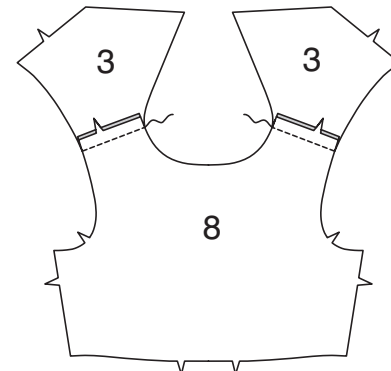
6. On outside, **TOPSTITCH** lower curved edge, as shown



BODICE B, D

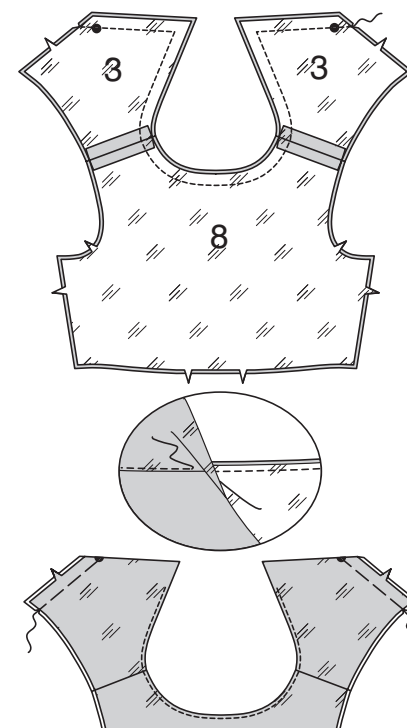
7. Stitch **BODICE FRONT** (8) to **YOKE BACK** (3) sections at shoulders.

Prepare bodice front **LINING** and yoke back **LINING** in same manner.

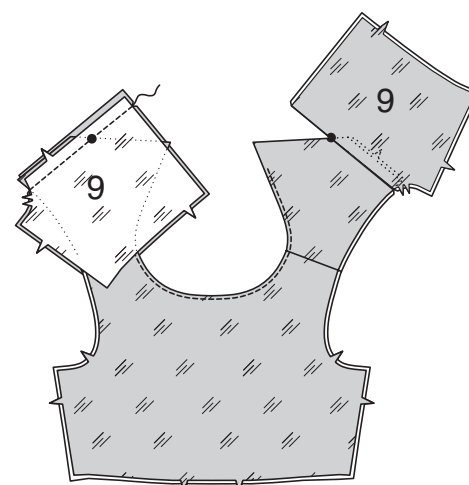


8. With right sides together, pin lining to bodice front and yoke back. Stitch neck and outer edges of yoke, as shown. **UNDERSTITCH** lining neck edge as far as possible.

Turn. Press. Baste lower edge of yoke back together.

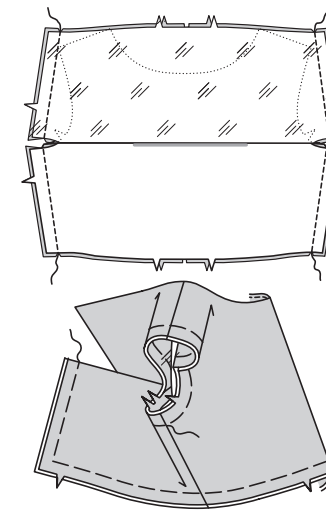


9. Pin **BODICE BACK** (9) to lower edge of yoke back, matching symbols. Baste. Pin bodice back lining to bodice back over yoke back. Stitch, continuing to center back, as shown.

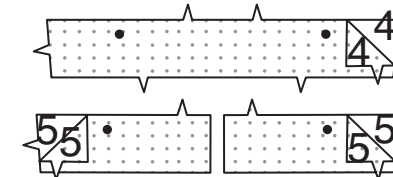


10. Open out lining. Stitch bodice front and back at sides. Stitch lining sides together.

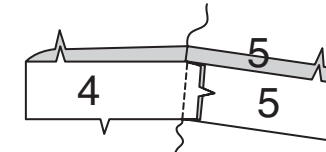
Turn lining down. Baste armhole, back opening, and lower edges.



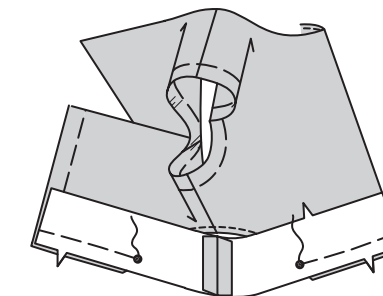
11. Fuse **INTERFACING** to wrong side of one **MIDRIFF FRONT** (4) and two **MIDRIFF BACK** (5) sections, as shown, following manufacturer's instructions.



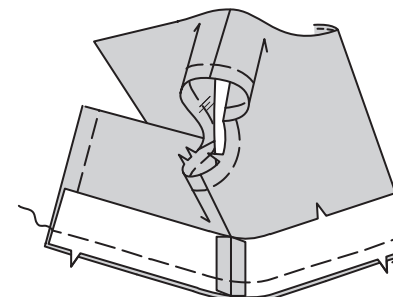
12. Stitch uninterfaced midriff front and midriff back sections together at sides. (Interfaced sections will be used as facings.)



13. **Views A, C:** Pin bodice to midriff, matching centers and small dots. Baste.

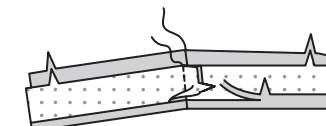


14. **Views B, D:** Pin bodice to midriff, matching centers and seams. Baste.

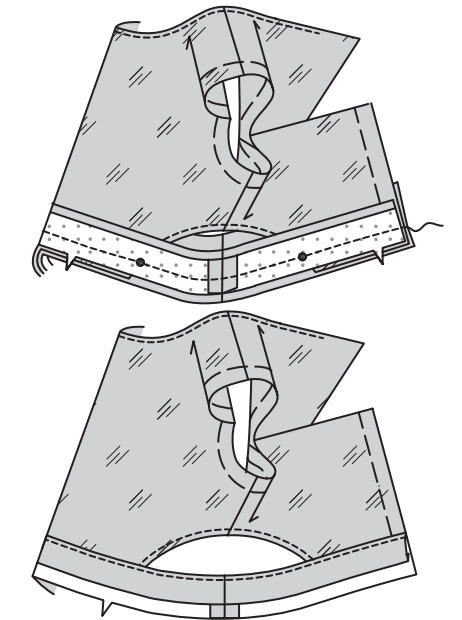


All Views:

15. Stitch midriff front **FACING** and midriff back **FACING** sections together at sides. Turn in seam allowance on lower edge. Press. Trim pressed seam allowance to 3/8" (1cm).



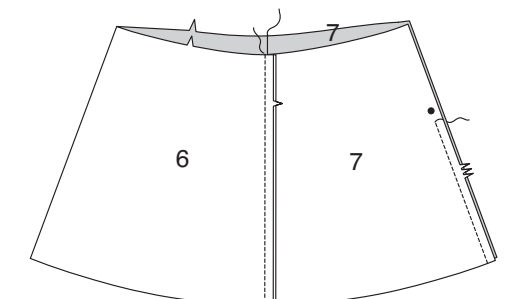
16. With right sides together, pin facing to midriff (over bodice), matching centers and seams. Stitch. **UNDERSTITCH** facing. Turn facing down.



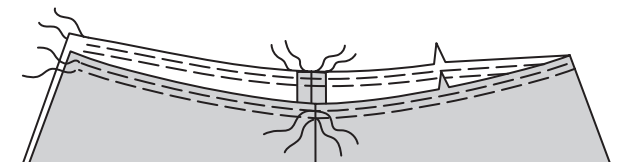
SKIRT A, B

17. Stitch **SKIRT FRONT** (6) and **SKIRT BACK** (7) together at sides.

Stitch skirt back at center back, leaving back open from 1" (2.5cm) below large dot to upper edge.

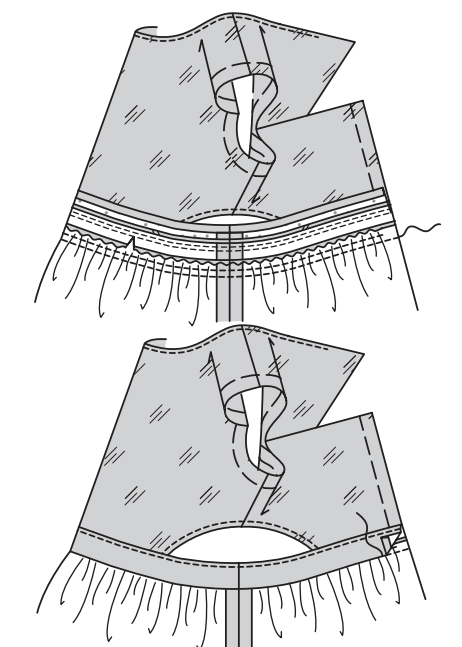


18. **GATHER** upper edge of skirt between seams, as shown.



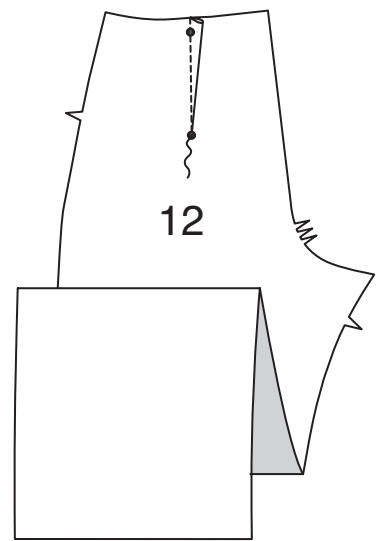
19. Pin skirt to midriff, matching centers and seams. Adjust gathers; baste. Stitch. Trim. Press seam toward bodice.

SLIPSTITCH pressed edge of midriff facing over seam.

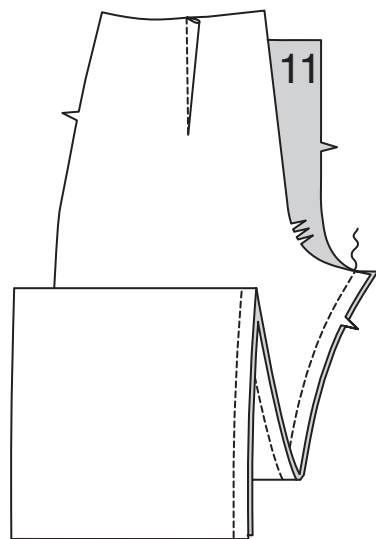


PANTS C, D

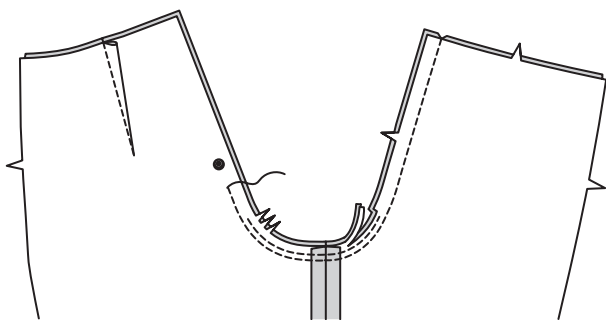
20. Stitch dart in PANTS BACK (12). Press toward center.



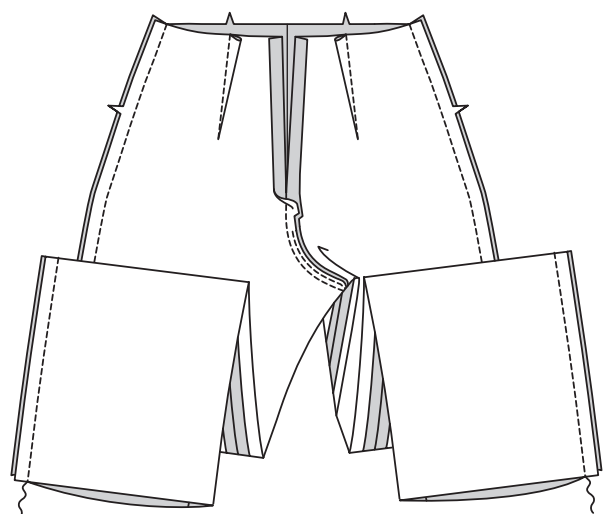
21. Stitch PANTS FRONT (11) to pants back at inner leg edge.



22. Stitch crotch seam, leaving back open from 1" (2.5cm) below large dot to upper edge. Stitch again 1/4" (6mm) away in seam allowance along curved edge. Trim close to second stitching.

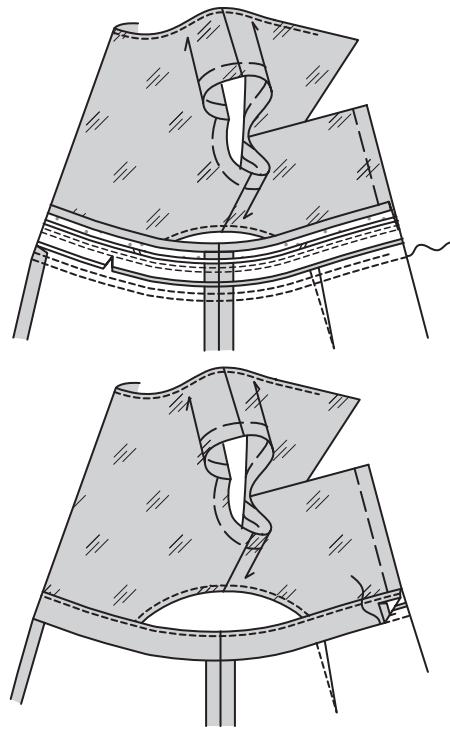


23. Stitch front and back at sides.



24. Pin pants to midriff, matching centers and seams. Baste. Stitch. Trim. Press seam toward bodice.

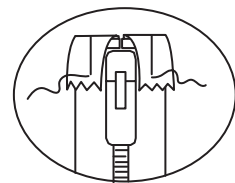
SLIPSTITCH pressed edge of midriff facing over seam.



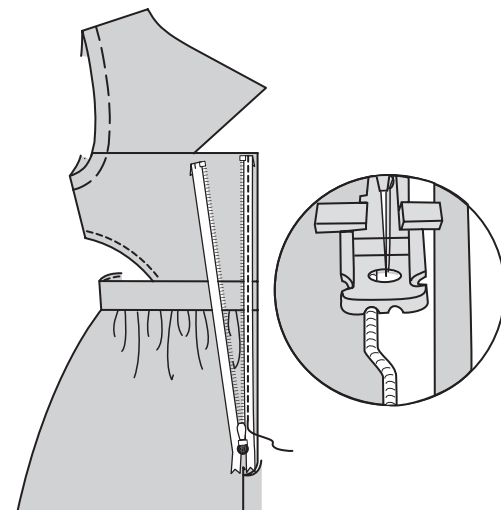
ZIPPER

NOTE: Use special invisible zipper foot when stitching invisible zipper.

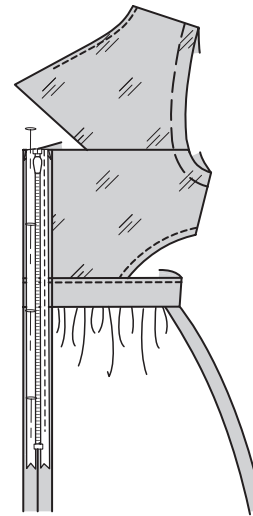
25. Turn under upper edge of zipper tape to outside, as shown. Baste.



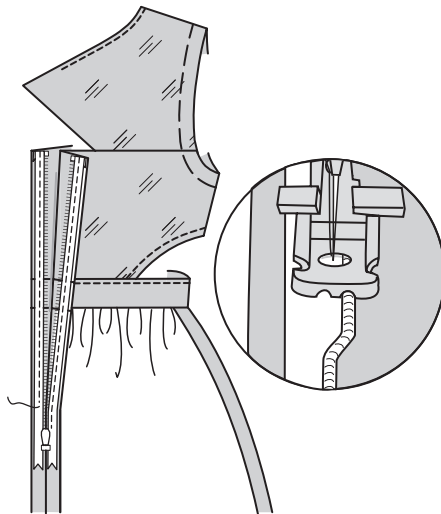
26. Open zipper. On outside, pin zipper to left back opening edge, face down in seam allowance, placing zipper tape 1/4" (6mm) down from upper edge of fabric and zipper teeth on seamline. Position left-hand groove of zipper foot over teeth; stitch close to teeth, ending at large dot.



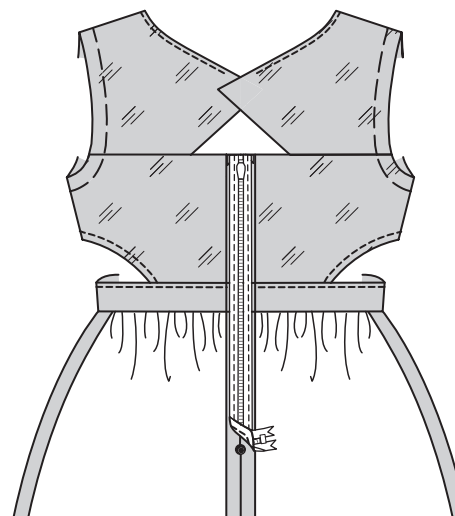
27. Close zipper. Pin remaining zipper tape to right back opening edge, placing zipper teeth on seamline.



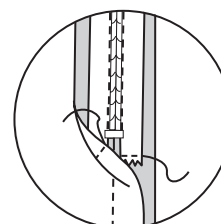
28. Open zipper. Position right-hand groove of zipper foot over teeth; stitch to large dot.



29. Close zipper. Slide zipper foot to left. Pin back sections together below zipper. Position and lower needle slightly above and to the left of zipper stitching at large dot. Stitch center back seam below large dot.



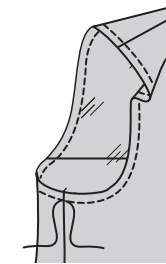
30. Stitch or hand sew each end of zipper tape to seam allowances, keeping back free when stitching.



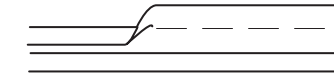
ARMHOLE FINISH

Views A, C:

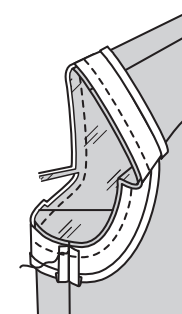
31. STAYSTITCH armhole edge.



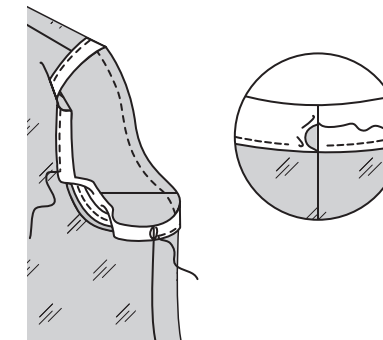
32. Open out one folded edge of bias tape; press out crease and preshape tape to match curve of armhole by pressing lightly.



33. Pin bias tape to armhole edge, matching crease to seamline, turning in ends to meet at side seam, as shown. Stitch. Trim seam allowance to edge of tape.

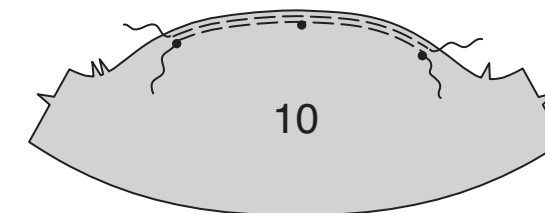


34. Turn bias tape to inside along seam. Press. Baste in place. SLIPSTITCH ends. On outside, stitch close to basted edge.

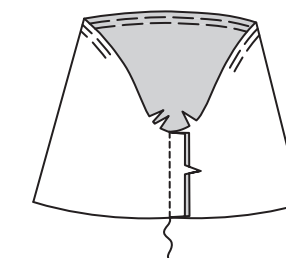


Views B, D:

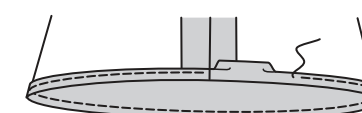
35. GATHER upper edge of SLEEVE (10) between small dots, as shown.



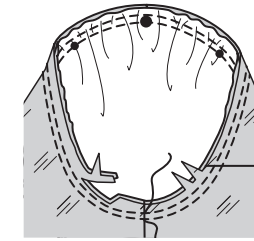
36. Stitch sleeve seam.



37. Make 5/8" (1.5cm) NARROW HEM at lower edge.

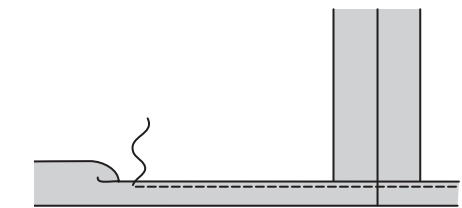


38. With right sides together, pin sleeve into armhole, placing center small dot at shoulder seam. Adjust gathers; baste. Stitch. Stitch again 1/4" (6mm) away in seam allowance. Trim close to stitching. Press seam allowances flat. Turn seam toward bodice.



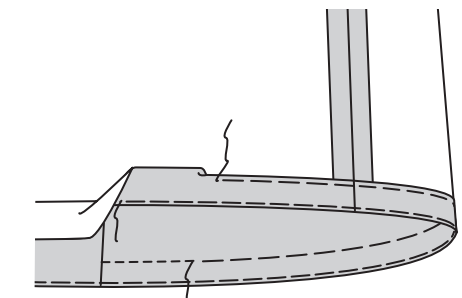
FINISHING

39. Views A, B: Make 5/8" (1.5cm) NARROW HEM at lower edge of dress.



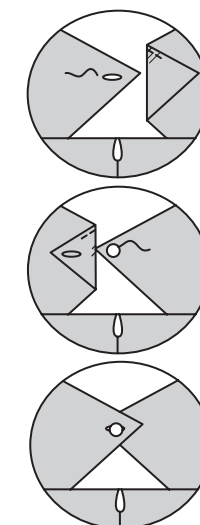
40. Views C, D: Turn up hem. Baste close to fold. Turn in 1/4" (6mm) on raw edge, easing in fullness if necessary. Baste hem in place close to upper edge. Press.

TOPSTITCH hem along upper basting, as shown.



41. All Views: Make buttonhole in left back at marking.

Lap opening edges, matching centers. Using buttonhole as guide, make button marking on right back. Sew button at marking.



OCAIS

PLANS DE COUPE



Indique: pointe de poitrine, ligne de taille, de hanches et/ou avantbras. Ces mesures sont basées sur la circonférence du vêtement fini. (Mesures du corps + Aisance confort + Aisance mode) Ajuster le patron si nécessaire.

Les lignes épaisses sont les LIGNES DE COUPE, cependant, des rentrés de 1.5cm sont compris, sauf si indiqué différemment. Voir EXPLICATIONS DE COUTURE pour largeur spécifiée des rentrés.

Choisir le(s) plan(s) de coupe selon modèle/largeur du tissu/taille. Les plans de coupe indiquent la position approximative des pièces et peut légèrement varier selon la taille du patron.

Les plans de coupe sont établis pour tissu avec/sans sens. Pour tissu avec sens, pelucheux ou certains imprimés, utiliser un plan de coupe AVEC SENS.

| | | | |
|-------------------|------------------|------------------|-----------------|
| ENDROIT DU PATRON | ENVERS DU PATRON | ENDROIT DU TISSU | ENVERS DU TISSU |
|-------------------|------------------|------------------|-----------------|

S/T = SIZE(S)/TAILLE(S)
 * = WITH NAP/AVEC SENS
S/L = SELVAGE(S)/LISIÈRE(S)
AS/TT = ALL SIZE(S)/TOUTES TAILLE(S)
 ** = WITHOUT NAP/SANS SENS
F/P = FOLD/PLIURE
CF/PT = CROSSWISE FOLD/PLIURE TRAME

Disposer le tissu selon le plan de coupe. Si ce dernier indique...

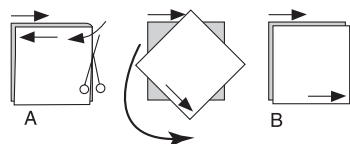
DROIT FIL—A placer sur le droit fil du tissu, parallèlement aux lisières ou au pli. Pour plan "avec sans," les flèches seront dirigées dans la même direction. (Pour fausse fourrure, placer la pointe de la flèche dans le sens descendant des poils.)

SIMPLE EPAISSEUR—Placer l'endroit sur le dessus. (Pour fausse fourrure, placer le tissu l'endroit dessous.)

DOUBLE EPAISSEUR

AVEC PLIURE—Placer endroit contre endroit.

* SANS PLIURE—Plier le tissu en deux sur la TRAME, endroit contre endroit. Couper à la pliure, de lisière à lisière (A). Placer les 2 épaisseurs dans le même sens du tissu, endroit contre endroit (B).



PLIURE—Placer la ligne du patron exactement sur la pliure NE JAMAIS COUPER sur cette ligne.

Si la pièce se présente ainsi...

• Couper d'abord les autres pièces, réservant du tissu (A). Plier le tissu et couper la pièce sur la pliure, comme illustré (B).

★ Couper d'abord les autres pièces, réservant pour la pièce en question. Déplier le tissu et couper la pièce sur une seule épaisseur.

Couper régulièrement les pièces le long de la ligne de coupe indiquée pour la taille choisie, coupant les crans vers l'extérieur.

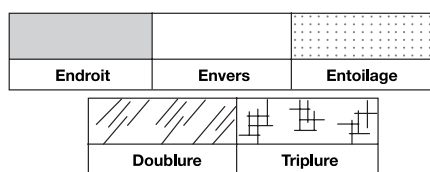
Marquer repères et lignes avant de retirer le patron. (Pour fausse fourrure, marquer sur l'envers du tissu.)

EXPLICATIONS DE COUTURE

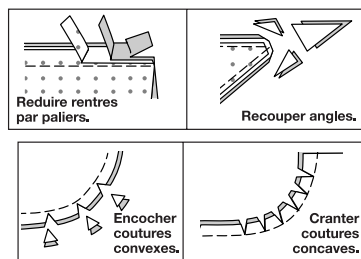
RENTRES DE COUTURE COMPRIS

Les rentrés sont tous de 1.5cm, sauf si indiqué différemment.

LEGENDE DES CROQUIS



Au fur et à mesure de l'assemblage, repasser les rentrés ensemble puis ouverts, sauf si contre indiqué. Pour aplatir les coutures, cranter les rentrés où nécessaire.



GLOSSAIRE

Les termes techniques, imprimés en **CARACTERES GRAS** au cours de l'assemblage, sont expliqués ci-dessous.

FRONCER - Piquer à grands points sur la ligne de couture, puis à 6 mm à l'intérieur du rentré. Tirer les fils canette à l'ajustage.

OURLET ÉTROIT – Replier l'ourlet, presser en répartissant l'ampleur si nécessaire. Déplier l'ourlet. Replier de nouveau en faisant coïncider le bord non fini avec la pliure ; presser. Replier le long du pli ; piquer.

POINTS COULÉS - Glisser l'aiguille dans le bord plié et faire un point au-dessous dans le vêtement, ne prenant qu'un seul fil.

PIQÛRE DE SOUTIEN - Piquer dans le rentré à 3 mm de la ligne de couture, soit à 13 mm du bord non fini.

SURPIQUER – En utilisant le pied presseur comme un guide, sur l'endroit, piquer à 6 mm du bord, de la couture ou d'une autre piqûre, ou surpiquer comme spécifié.

SOUS-PIQUER – Déplier la parementure ou au-dessous du vêtement ; piquer sur le rentré près de la couture.

ROBE A, B, COMBINAISON C, D

NOTE : Au-dessous de chaque sous-titre, les croquis montrent le premier modèle, sauf indiqué différemment.

CORSAGE A, C

1. Piquer le **CORSAGE DEVANT** (1) et l'**EMPIÈCEMENT DOS** (3) sur les épaules.

Préparer de la même façon la **DOUBLURE corsage** devant et la **DOUBLURÉ** d'empiècement dos.

2. **ENDROIT CONTRE ENDROIT**, épingler la doublure sur le corsage devant et l'empiècement dos. Piquer les bords de l'encolure et extérieur de l'empiècement, comme illustré. **SOUS-PIQUER** le bord de l'encolure de la doublure aussi loin que possible.

Retourner. Presser. Bâtir ensemble le bord inférieur de l'empiècement dos.

3. Épingler le **CORSAGE DOS** (2) sur le bord inférieur de l'empiècement dos, en faisant coïncider les symboles. Bâtir. Épingler la doublure corsage dos sur le corsage dos, par-dessus l'empiècement dos. Piquer, continuer jusqu'au milieu dos, comme illustré.

4. Ouvrir la doublure. Piquer le corsage devant et dos sur les côtés. Piquer ensemble les côtés de la doublure.

5. Endroit contre endroit, épingler ensemble le corsage et la doublure sur les bords inférieurs arrondis. Bâtir. Piquer, en crantant si nécessaire.

Retourner la doublure vers l'intérieur. Presser. Bâtir le bord de l'emmanchure, de l'ouverture du dos et inférieur.

6. Sur l'endroit, **SURPIQUER** le bord inférieur arrondi, comme illustré.

CORSAGE B, D

7. Piquer le **CORSAGE DEVANT** (8) et l'**EMPIÈCEMENT DOS** (3) sur les épaules.

Préparer de la même façon la **DOUBLURE corsage** devant et la **DOUBLURÉ** d'empiècement dos.

8. **ENDROIT CONTRE ENDROIT**, épingler la doublure sur le corsage devant et l'empiècement dos. Piquer le bord de l'encolure et extérieur de l'empiècement, comme illustré. **SOUS-PIQUER** le bord de l'encolure de la doublure aussi loin que possible.

Retourner. Presser. Bâtir ensemble le bord inférieur de l'empiècement dos.

9. Épingler le **CORSAGE DOS** (9) sur le bord inférieur de l'empiècement dos, en faisant coïncider les symboles. Bâtir. Épingler la doublure corsage dos sur la doublure corsage dos, par-dessus l'empiècement dos. Piquer, continuer jusqu'au milieu dos, comme illustré.

10. Déplier la doublure. Piquer le corsage devant et dos sur les côtés. Piquer ensemble les bords de la doublure.

Retourner la doublure vers le bas. Bâtir le bord de l'emmanchure, de l'ouverture du dos et inférieur.

11. Faire adhérer l'**ENTOILAGE** sur l'envers d'une pièce du **CORSELET DEVANT** (4) et deux pièces du **CORSELET DOS** (5), comme illustré, en suivant la notice d'utilisation.

12. Piquer les pièces non entoilées du corselet devant et du corselet dos ensemble sur les côtés. (Les pièces entoilées seront utilisées pour les parementures.)

13. **Modèles A, C** : épingler le corsage sur le corselet, en faisant coïncider les milieux et les petits cercles. Bâtir.

14. **Modèles B, D** : épingler le corsage sur le corselet, en faisant coïncider les milieux et les coutures. Bâtir.

Tous les modèles :

15. Piquer ensemble les pièces de la **PAREMENTURE corselet** devant et de la **PAREMENTURE corselet** dos sur les côtés. Replier le rentré sur le bord inférieur. Presser. Couper le rentré pressé à 1 cm.

16. Endroit contre endroit, épingler la parementure sur le corselet (par-dessus le corsage), en faisant coïncider les milieux et les coutures. Piquer. **SOUS-PIQUER** la parementure. Retourner la parementure vers le bas.

JUPE A, B

17. Piquer ensemble la **JUPE DEVANT** (6) et la **JUPE DOS** (7) sur les côtés.

Piquer la jupe dos au niveau du milieu dos, en laissant le dos ouvert à 2.5 cm au-dessous du grand cercle, jusqu'au bord supérieur.

18. **FRONCER** le bord supérieur de la jupe entre les coutures, comme illustré.

19. Épingler la jupe sur le corselet, en faisant coïncider les milieux et les coutures. Tirer sur le fil de fronces ; bâtir. Piquer. Égaliser. Presser la couture vers le corsage.

Coudre le bord pressé de la parementure de corselet par-dessus la couture aux **POINTS COULÉS**.

PANTALON C, D

20. Piquer la pince sur le **PANTALON DOS** (12), puis la presser vers le milieu.

21. Piquer le **PANTALON DEVANT** (11) et le pantalon dos sur le bord intérieur de la jambe.

22. Piquer la couture d'entrejambe, en laissant le dos ouvert à 2.5 cm au-dessous du grand cercle jusqu'au bord supérieur. Piquer de nouveau à 6 mm sur le rentré le long du bord arrondi. Égaliser près de la seconde piqûre.

23. Piquer le devant et le dos sur les côtés.

24. Épingler le pantalon sur le corselet, en faisant coïncider les milieux et les coutures. Bâtir. Piquer. Égaliser. Presser la couture vers le corsage.

Coudre le bord pressé de la parementure de corselet par-dessus la couture aux **POINTS COULÉS**.

FERMETURE À GLISSIÈRE

NOTE : Piquer la fermeture en utilisant un pied spécial à fermeture à glissière invisible.

25. Retourner le bord supérieur du ruban de la fermeture vers l'extérieur, comme illustré. Bâtir.

26. Ouvrir la fermeture. Sur l'endroit, épingler la fermeture sur le bord de l'ouverture du dos gauche, vers le bas sur le rentré, en plaçant le ruban de la fermeture à 6 mm du bord supérieur du tissu et les dents de la fermeture sur la ligne de couture. Placer la rainure gauche du pied à fermeture par-dessus les dents ; piquer près des dents, en arrêtant au grand cercle.

27. Fermer la fermeture. Épingler l'autre ruban de la fermeture sur le bord de l'ouverture du dos, en plaçant les dents de la fermeture sur la ligne de couture.

28. Ouvrir la fermeture. Placer la rainure droite du pied à fermeture par-dessus les dents ; piquer jusqu'au grand cercle.

29. Fermer la fermeture. Glisser le pied à fermeture vers la gauche. Épingler ensemble les pièces du dos au-dessous de la fermeture. Positionner et abaisser l'aiguille légèrement au-dessus et vers la gauche de la piqûre de la fermeture au grand cercle. Piquer la couture du milieu dos au-dessous du grand cercle.

30. Piquer ou coudre à la main chaque extrémité du ruban de la fermeture sur les rentrés, en maintenant le dos libre au fur et à mesure.

FINITION DE L'EMMANCHURE

Modèles A, C :

31. Faire une **PIQÛRE DE SOUTIEN** sur le bord de l'emmanchure.

32. Déplier un bord du ruban de biais ; ouvrir le pli au fer et donner forme au ruban pour le faire coïncider avec la courbe de l'emmanchure en pressant légèrement.

33. Épingler le ruban de biais sur le bord de l'emmanchure, en faisant coïncider le pli avec la ligne de couture, en repliant les extrémités pour les rejoindre sur la couture latérale, comme illustré. Piquer. Couper le rentré au même niveau que le bord du ruban.

34. Retourner le ruban de biais vers l'intérieur le long de la couture. Presser. Bâtir sur place. Coudre les extrémités aux **POINTS COULÉS**. Sur l'endroit, piquer près du bord bâti.

Modèles B, D :

35. **FRONCER** le bord supérieur de la MANCHE (10) entre les petits cercles, comme illustré.

36. Piquer la couture de manche.

37. Faire un **OURLET ÉTROIT** de 1.5 cm sur le bord inférieur.

38. **ENDROIT CONTRE ENDROIT**, épingler la manche sur l'emmanchure, en plaçant le petit cercle du milieu sur la couture d'épaule. Tirer sur le fil de fronces ; bâtir. Piquer, puis piquer à 6 mm sur le rentré. Égaliser près de la piqûre. Presser les rentrés ensemble, puis retourner la couture vers le corsage.

FINITION

39. **Modèles A, B** : faire un **OURLET ÉTROIT** de 1.5 cm sur le bord inférieur de la robe.

40. **Modèles C, D** : relever l'ourlet. Bâtir près de la pliure. Replier 6 mm sur le bord non fini, en distribuant également l'ampleur si nécessaire. Bâtir l'ourlet sur place près du bord supérieur. Presser.

SURPIQUER l'ourlet le long du bâti supérieur, comme illustré.

41. **Tous les modèles** : faire la boutonnière sur la marque du dos gauche.

Superposer les bords de l'ouverture, en faisant coïncider les milieux. En utilisant les boutonnières comme un guide, faire la marque de bouton sur le dos droit. Coudre le bouton sur la marque.