

STOFFSCHNITTEILE

⊕ Es zeigt Busenlinie, Taillienlinie, Hüfte und/oder Bizeps. Maße beziehen sich auf Umfang des fertigen Kleidungsstücks (Körpermaße + Bequemlichkeit des Kleidungsstücks + Bequemlichkeit des Designs). Passen Sie Schnittbogen wenn nötig an.

Die abgebildeten Linien sind **SCHNITTLINIEN**. Es SIND 1,5 cm **NAHTZUGABEN IM SCHNITTMUSTER BERÜCKSICHTIG**, sofern nicht anders angegeben. Sehen Sie die **NÄHANGABEN** für Nahtzugabe.

Der Packungsinhalt enthält Schnittteil(e) gemäß des Kleidungsstückes, der Stoffbreite und Größe. Die Zeichnungen zeigen die ungefähre Position im Schnittmuster; die Position kann je nach Schnittmustergröße variieren.

Der Packungsinhalt enthält Schnittteile für Stoffe „mit“ und „ohne Flor“. Für Stoffe mit Flor, Farbverläufe oder Muster mit Laufrichtung benutzen Sie das „WITH NAP“ (Strichrichtung) Schnittteil.

AUSSENSEITE DES SCHNITTEILS	INNENSEITE DES SCHNITTEILS	STOFFAUSSENSEITE	STOFFINNENSEITE
-----------------------------	----------------------------	------------------	-----------------

G = GRÖSSE
AG = ALLE GRÖSSEN
* = MIT UMBRUCH
** = OHNE UMBRUCH
SELVAGE(S) = WEBKANTE(N)
FOLD = STOFFBRUCH
SINGLE THICKNESS = EINLAGIG
DOUBLE THICKNESS = ZWEILAGIG
CROSSWISE FOLD = QUERLIEGENDER STOFFBRUCH

Setzen Sie den Stoff an, wie angezeigt. Wenn das Schnittteil zeigt...

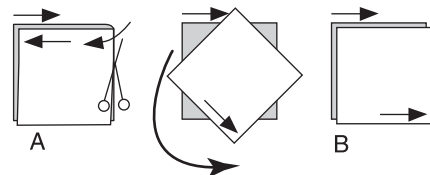
FADENLAUF—Setzen Sie den Fadenlauf parallel zur Webkante oder zum Stoffbruch. Auf den „WITH NAP“ Zeichnungen müssen die Pfeile in die gleiche Richtung zeigen. (Auf Pelzen müssen die Pfeile in die Richtung des Flors zeigen.)

EINLAGIG—Stoff mit rechter Seite nach oben legen. (Für Pelze legen Sie die Haarseite nach unten.)

ZWEILAGIG

MIT STOFFBRUCH—Schlagen Sie den Stoff rechts auf rechts um.

* **OHNE STOFFBRUCH**—Schlagen Sie den Stoff quer rechts auf rechts um. Schlagen Sie den Stoffbruch von Webkante zur Webkante (A). Rechts auf rechts schlagen Sie die obere Lage ganz herum, so dass der Flor in die gleiche Richtung wie die untere Lage läuft.



STOFFBRUCH—Setzen Sie die angezeigte Kante genau am Stoffbruch an. Schneiden Sie **NICHT** auf dieser Linie.

Wenn der Schnittbogen so aussieht...

• Schneiden Sie alle anderen Teile zuerst und lassen Sie genügend Stoff übrig um dieses Teil auszuschneiden (A). Schlagen Sie den Stoff um und schneiden Sie das Teil auf Umbruch wie abgebildet (B).

★ Schneiden Sie das Teil nur einmal. Schneiden Sie die anderen Teile zuerst und lassen Sie genügend Stoff übrig um dieses Teil auszuschneiden. Schlagen Sie hierzu den Stoff auf und schneiden Sie nur eine Lage.

Schneiden Sie alle Stücke entlang der Schnittlinie für die benötigte Größe aus. Auch die Kerben sind einzuschneiden.

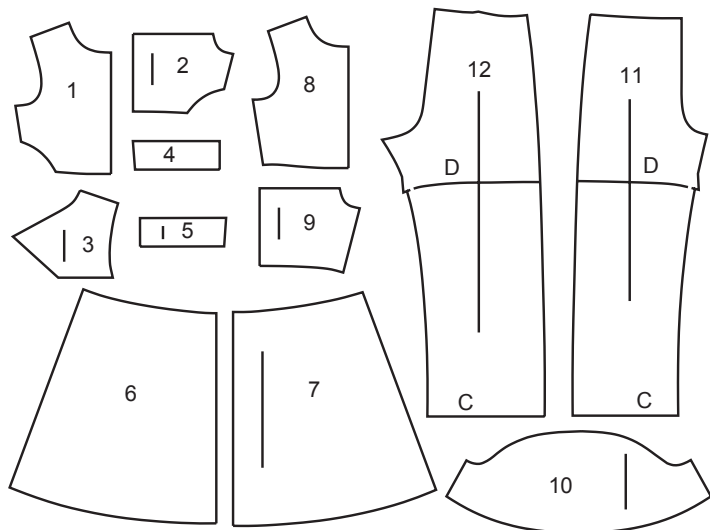
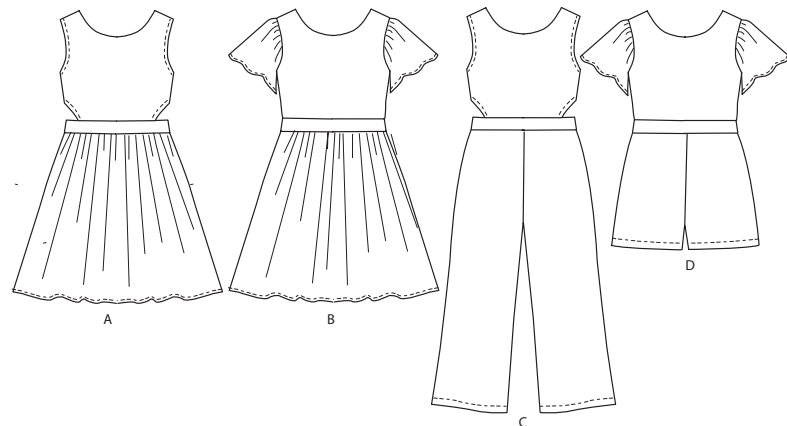
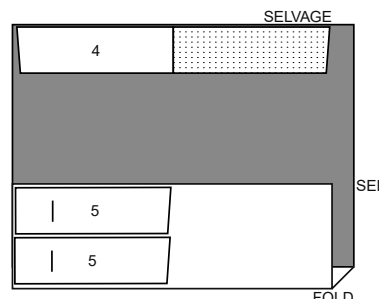
Übertragen Sie alle Markierungen und Bearbeitungslinien, bevor Sie Schnittbogen entfernen. (Pelzhaar, übertragen Sie Markierungen auf die Innenseite.)

HINWEIS: Gestrichelte Linie (a! b! c!) im Schnittmuster stehen für die entsprechenden Größen.

EINLAGE A,B,C

SCHNITT-TEILLE: 4,5

20" (51CM)
AG



- 1 VORDERES OBERTEIL A, C
- 2 RÜCKWÄRTIGES OBERTEIL A, C
- 3 RÜCKWÄRTIGE PASSE A, B, C, D
- 4 MITTLERES VORDERTEIL A, B, C, D
- 5 MITTLERES RÜCKENTEIL A, B, C, D
- 6 ROCK VORDERTEIL A, B
- 7 ROCK RÜCKENTEIL A, B
- 8 VORDERES OBERTEIL B, D
- 9 RÜCKWÄRTIGES OBERTEIL B, D
- 10 ÄRMEL B, D
- 11 HOSE VORDERTEIL C, D
- 12 HOSE RÜCKENTEIL C, D

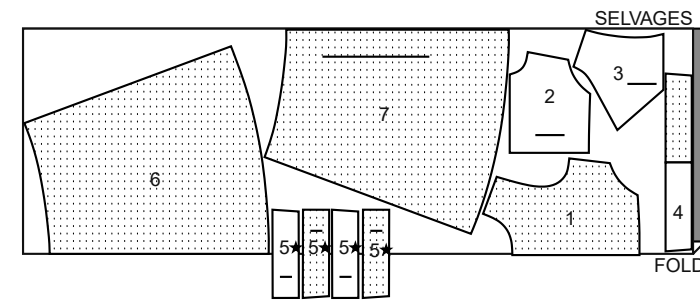
KÖRPERGRÖSSEN

	Mädchen / Junge				
Größe	7	8	10	12	14
Oberweite	66	69	73	76	81
Taille	58	60	62	65	67
Hüfte	69	71	76	81	87
Rücken - Hals zu Taille	29.5	31	32.5	34.5	36
Körpergröße	127	132	142	149	155

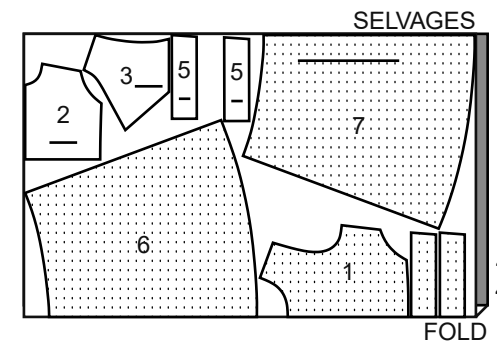
KLEID A

SCHNITT-TEILLE: 1,2,3,4,5,6,7

45" (115 cm) *
AG



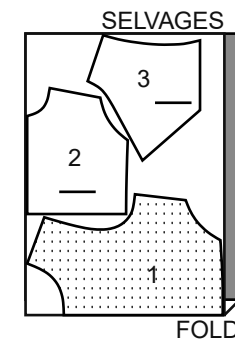
60" (150 cm) *
AG



FUTTER A,C

SCHNITT-TEILLE: 1,2,3

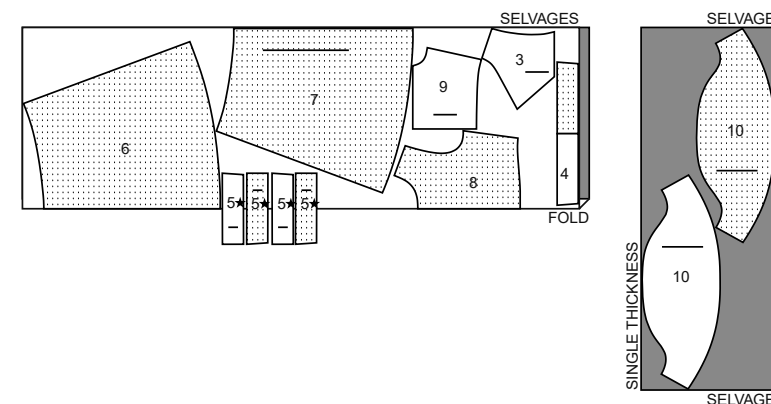
45" (115 cm) **
AG



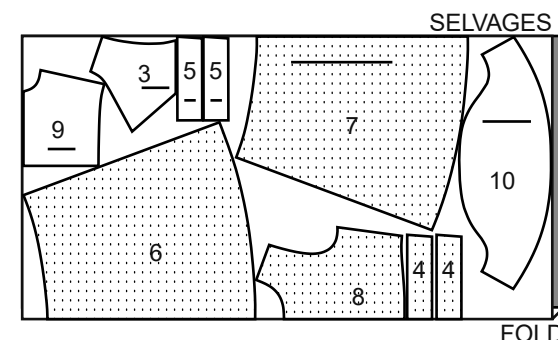
KLEID B

SCHNITT-TEILLE: 3,4,5,6,7,8,9,10

45" (115 cm) *
AG



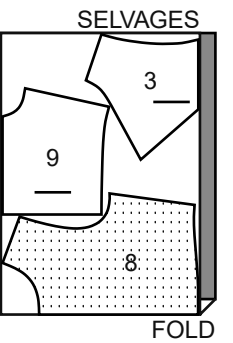
60" (150 cm) *
AG



FUTTER B,D

SCHNITT-TEILLE: 3,8,9

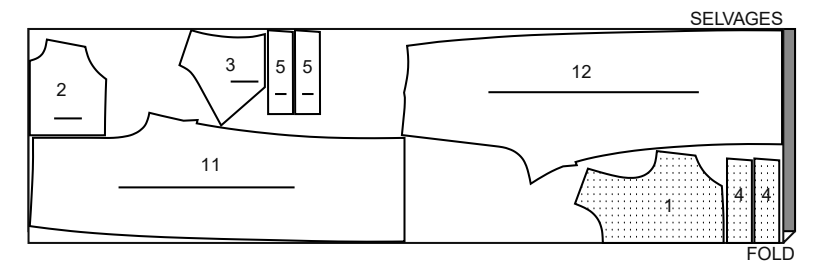
45" (115 cm) **
AG



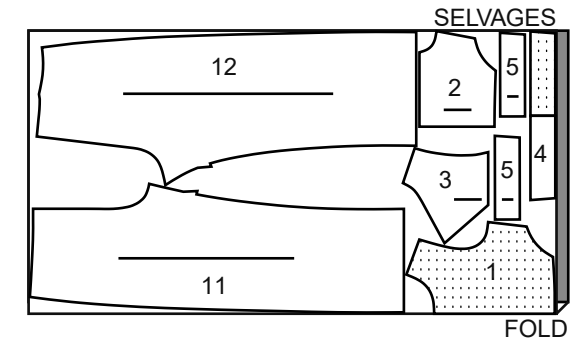
JUMPSUIT C

SCHNITT-TEILLE: 1,2,3,4,5,11,12

45" (115 cm) *
AG



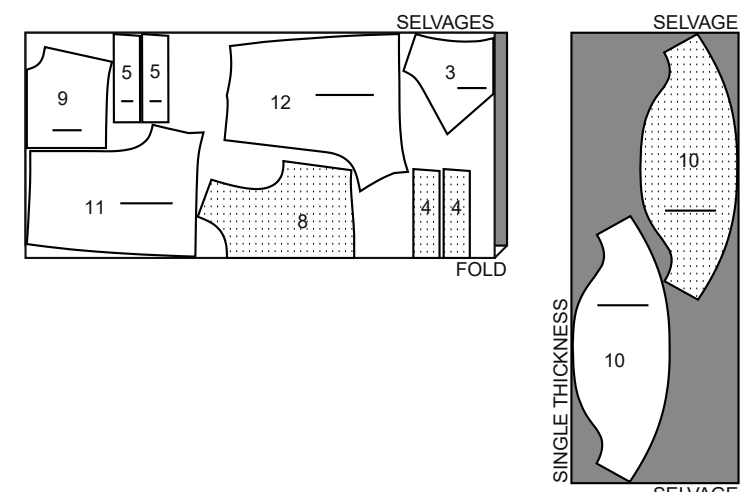
60" (150 cm) *
AG



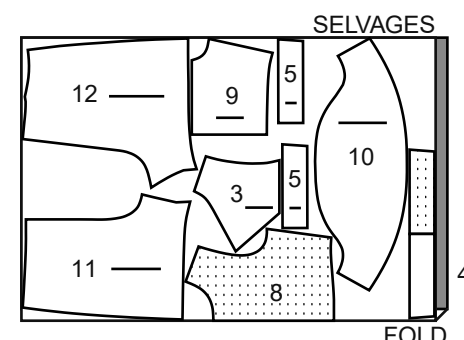
JUMPSUIT D

SCHNITT-TEILLE: 3,4,5,8,9,10,11,12

45" (115 cm) *
AG



60" (150 cm) *
AG

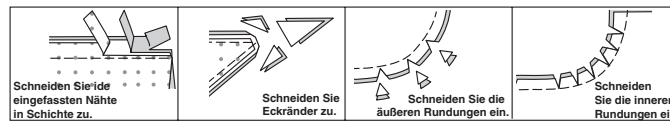


NÄHANLEITUNGEN

Es SIND 1.5 cm NAHTZUGABEN IM SCHNITTMUSTER BERÜCKSICHTIGT (sofern nicht anders angegeben).
ZEICHENERKLÄRUNG DES STOFFS

Außenseite	Innenseite	Einlage	Futter	Innenfutter

Bügeln Sie während des Nähens. Bügeln Sie Nähte glatt, dann auseinander, sofern nicht anders angegeben. Schneiden Sie die Nahtzugaben wo nötig ein, damit sie glatt liegen.



GLOSSAR

FETT GEDRUCKTEN Nähworte der Nähanleitungen werden weiter unten erklärt.

EINKRÄUSELN - Entlang der Nahtlinie und nochmals mit 6 mm Abstand auf der Nahtzugabe mit langem Geradstich steppen. Einhaltfäden entsprechend anziehen.

SCHMALER SAUM - Saumzugaben einschlagen; bügeln, die Mehrweite, wo nötig, einschlagen. Saum auffalten. So einschlagen, dass die Schnittkante am Bügelbruch liegt; bügeln. Entlang der Bruchkante einschlagen; steppen.

SAUMSTICH - Nadel durch die Bruchkante einführen, dann einen Faden vom darunterliegenden Stoff auffassen.

STÜTZNAHT - Mit 3 mm Abstand zur Nahtlinie auf der Nahtzugabe steppen (normalerweise 1,3 cm von der Schnittkante entfernt).

ABSTEPPEN - Von außen mit 6 mm Abstand zur Kante, Naht oder vorherigen Naht steppen, hierbei den Nähfuß als Führungsabstand oder den Abstand gemäß Anleitung verwenden.

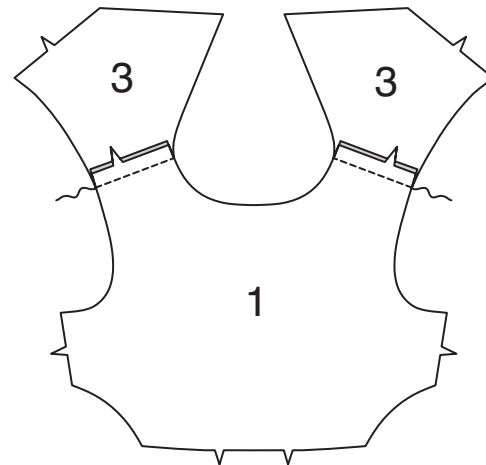
UNTERSTEPPEN - Beleg oder Unterseite des Kleidungsstücks auffalten; auf die Nahtzugabe knappkantig zur Naht aufsteppen.

KLEID A, B, JUMPSUIT C, D

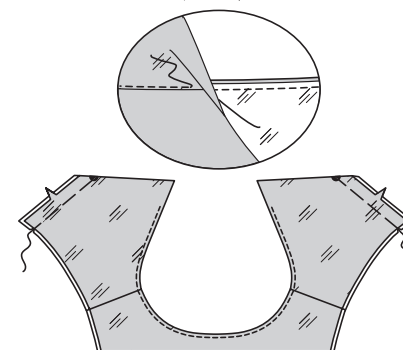
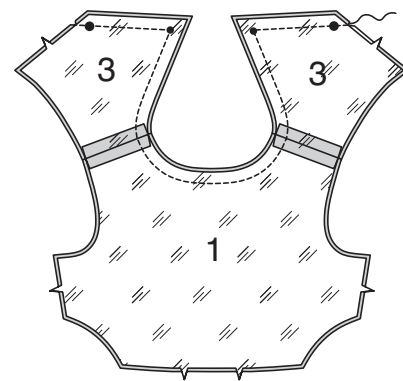
HINWEIS: Unter jeder Unterüberschrift ist das erste erwähnte Modell illustriert, wenn nicht anders angegeben.

Oberteil A, C

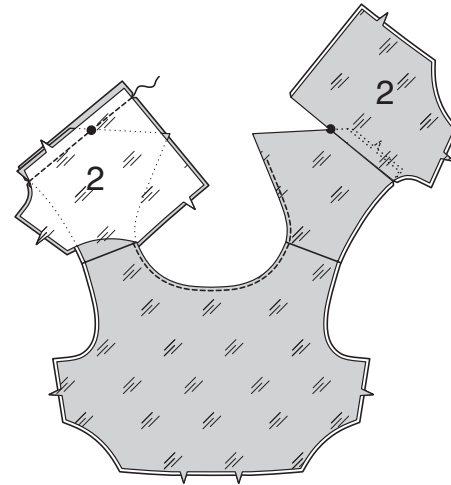
- Das **VORDERE OBERTEIL (1)** entlang der Schultern auf die **RÜCKWÄRTIGE PASSE (3)** steppen. Das vordere Oberteil-FUTTER und das rückwärtige Passen-FUTTER ebenso vorbereiten.



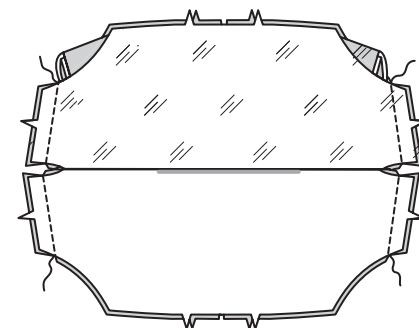
- Rechts auf rechts das Futter auf das vordere Oberteil und die rückwärtige Passe aufstecken. Ausschnitt- und Außenkanten der Passe wie gezeigt steppen. Die Ausschnittkante des Futters so weit wie möglich **UNTERSTEPPEN**. Wenden. Bügeln. Die Unterkante der rückwärtigen Passe aufeinander heften.



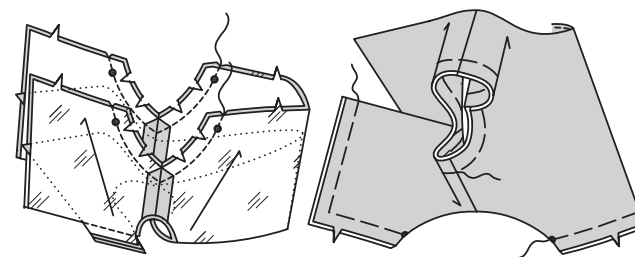
- Das **RÜCKWÄRTIGE OBERTEIL (2)** auf die Unterkante der rückwärtigen Passe aufstecken, die Passzeichen treffen aufeinander. Heften. Das rückwärtige Oberteilfutter auf das rückwärtige Oberteil aufstecken, die rückwärtige Passe ist zwischengefasst. Steppen, weiter wie gezeigt bis zur rückwärtigen Mitte.



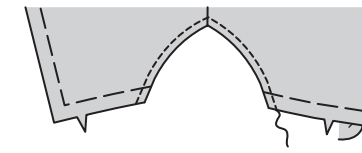
- Futter auffalten. Die Seitennähte schließen am Oberteil. Die Seitennähte am Futter schließen.



- Rechts auf rechts das Oberteil und das Futter an den unteren gebogenen Kanten aufeinander stecken. Heften. Steppen, wo nötig, einschneiden. Futter nach innen legen. Bügeln. Armausschnitt, rückwärtige Öffnung und Unterkanten heften.

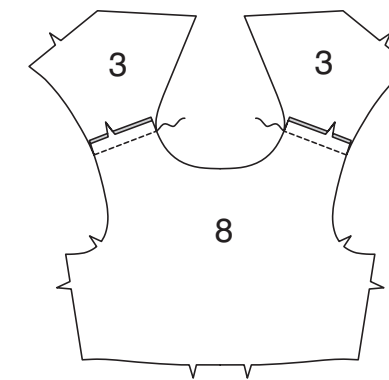


- Von außen die untere gebogene Kante wie gezeigt **ABSTEPPEN**.

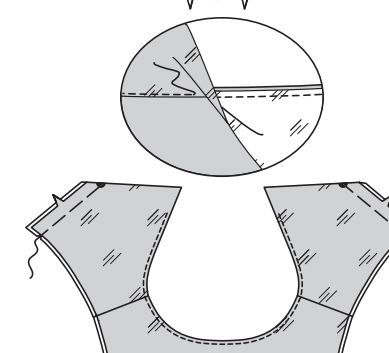
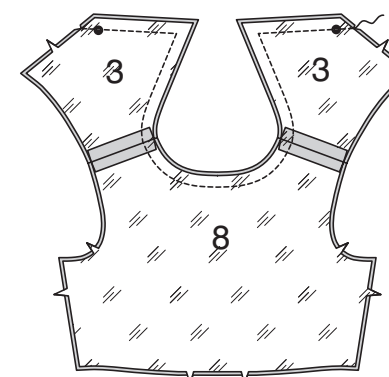


Oberteil B, D

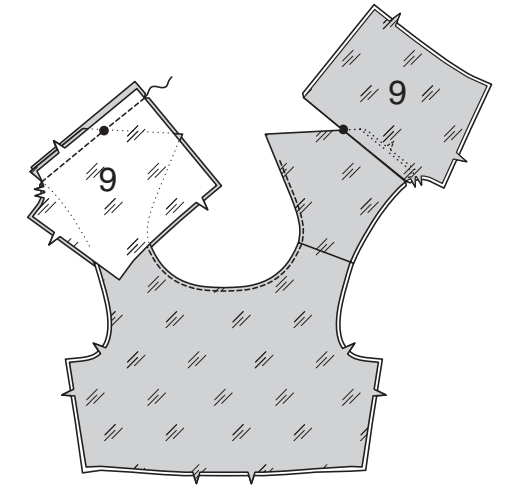
- Das **VORDERE OBERTEIL (8)** entlang der Schultern auf die **RÜCKWÄRTIGE PASSE (3)** aufsteppen. Das vordere Oberteil-FUTTER und das rückwärtige Passen-FUTTER ebenso vorbereiten.



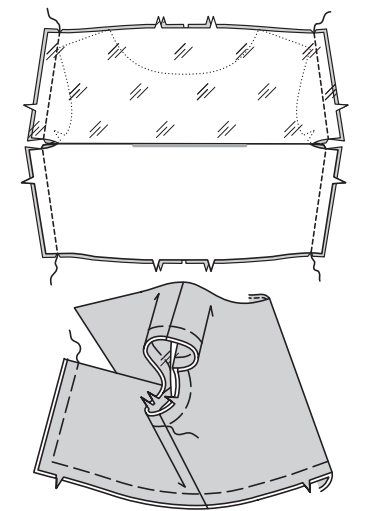
- Rechts auf rechts das Futter auf das vordere Oberteil und die rückwärtige Passe aufstecken. Ausschnitt- und Außenkanten der Passe wie gezeigt steppen. Die Ausschnittkante des Futters so weit wie möglich **UNTERSTEPPEN**. Wenden. Bügeln. Die Unterkante der rückwärtigen Passe aufeinander heften.



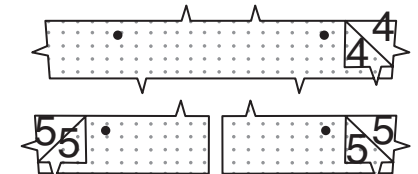
- Das **RÜCKWÄRTIGE OBERTEIL (9)** auf die Unterkante der rückwärtigen Passe aufstecken, die Passzeichen treffen aufeinander. Heften. Das rückwärtige Oberteilfutter auf das rückwärtige Oberteil aufstecken, die rückwärtige Passe ist zwischengefasst. Steppen, weiter wie gezeigt bis zur rückwärtigen Mitte.



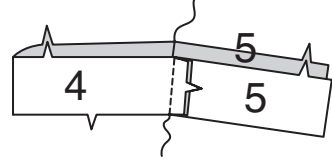
- Futter auffalten. Die Seitennähte schließen am Oberteil. Die Futterseitennähte schließen. Futter nach unten legen. Armausschnitt, rückwärtige Öffnung und Unterkanten heften.



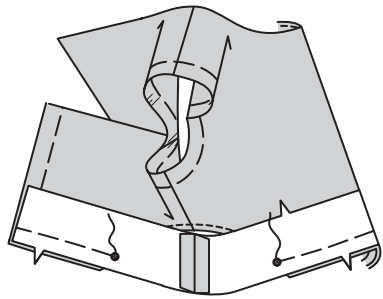
- EINLAGE** auf die linke Seite des **MITTLEREN VORDERTEILS (4)** und zwei **MITTLEREN RÜCKENTEILEN (5)** gemäß Packungsanleitung aufbügeln.



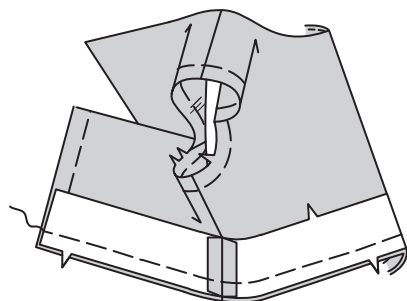
12. Das unverstärkte mittlere Vorderteil entlang der Seiten auf das unverstärkte mittlere Rückenteil steppen (verstärkte Mittelteile werden als Belege verwendet).



13. Modelle A, C: Das Oberteil auf das Mittelteil aufstecken, die Mitten und kleinen Punkte treffen jeweils entsprechend aufeinander. Heften.

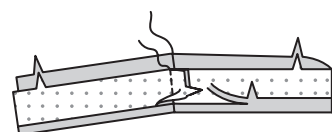


14. Modelle B, D: Das Oberteil auf das Mittelteil aufstecken, die Mitten und Nähte treffen jeweils entsprechend aufeinander. Heften.

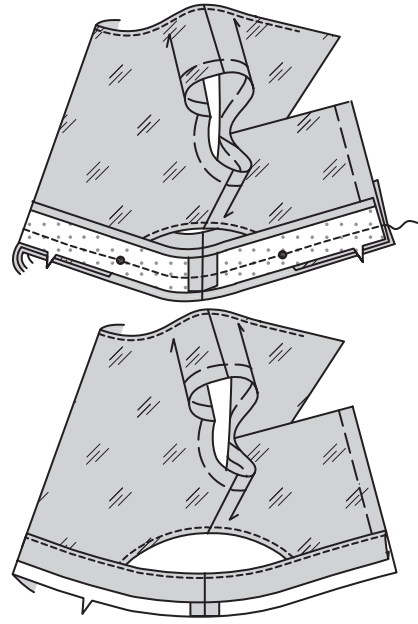


Alle Modelle:

15. Den mittleren vorderen BELEG entlang der Seiten auf den mittleren rückwärtigen BELEG steppen. Nahtzugaben an der Unterkante einschlagen. Bügeln. Umgebügelte Nahtzugaben auf 1 cm Breite zurückschneiden.

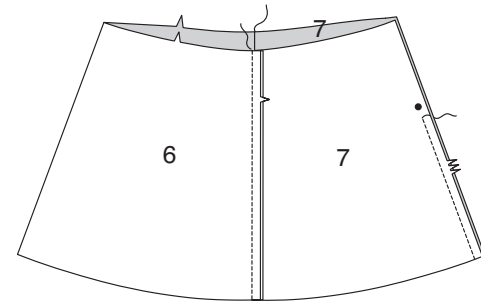


16. Rechts auf rechts den Beleg auf das Mittelteil aufstecken, das Oberteil ist zwischengefasst, die Mitten und Nähte treffen jeweils entsprechend aufeinander. Steppen. Beleg **UNTERSTEBBEN**. Beleg nach unten legen.

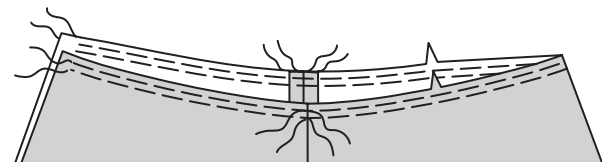


Rock A, B

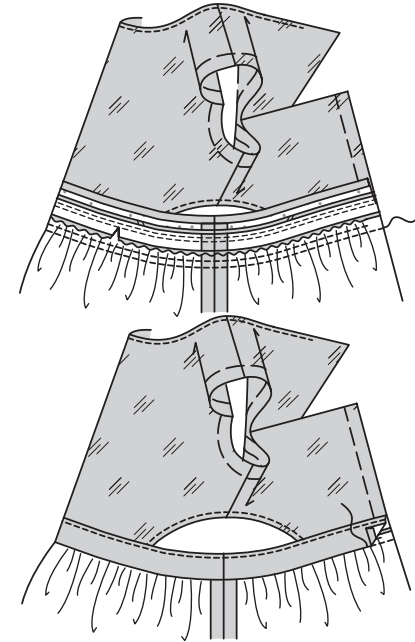
17. Das ROCK VORDERTEIL (6) entlang der Seiten auf das ROCK RÜCKENTEIL (7) steppen. Das Rockrückenteil entlang der rückwärtigen Mitte aufeinander steppen, dabei von 2,5 cm unterhalb des großen Punkts bis zur Oberkante offen lassen.



18. Die Oberkante des Rocks zwischen den Nähten wie gezeigt **EINKRÄUSELN**.

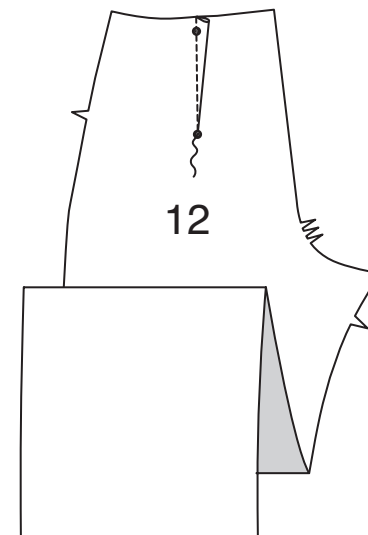


19. Den Rock auf das Mittelteil aufstecken, die Mitten und Nähte treffen jeweils entsprechend aufeinander. Kräuselungen gleichmäßig verteilen; heften. Steppen. Zurückschneiden. Nahtzugaben in das Oberteil bügeln. Die umgebügelte Kante des Mittelteilbelegs auf der Naht mit **SAUMSTICH** annähen.

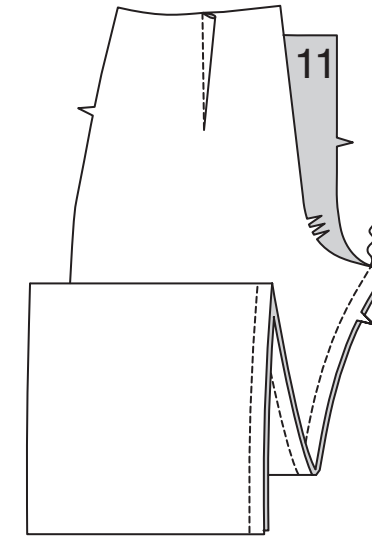


Hose C, D

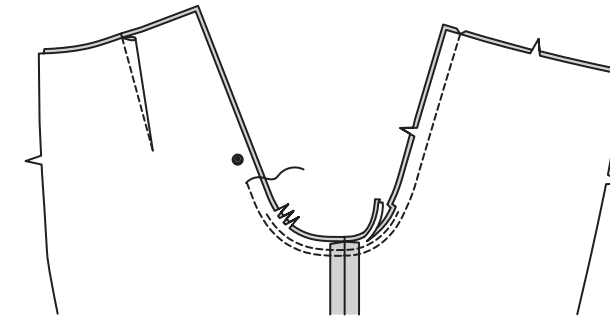
20. Den Abnäher im HOSEN RÜCKENTEIL (12) steppen. Zur Mitte bügeln.



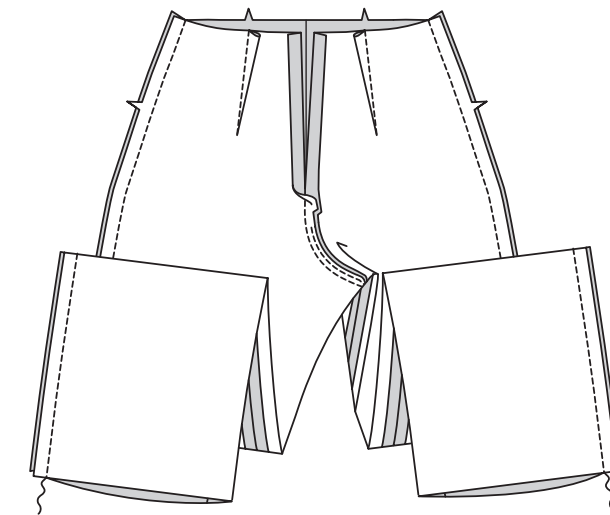
21. Das HOSEN VORDERTEIL (11) entlang der Innenbeinkante auf das Hosenrückenteil steppen.



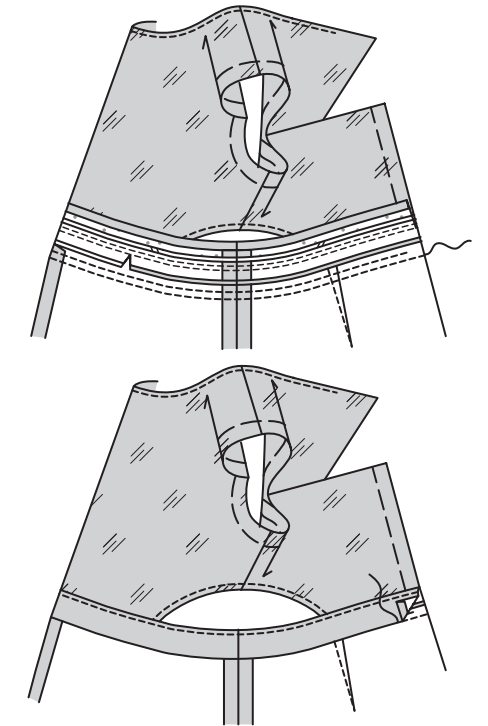
22. Die Schrittnaht steppen, dabei von 2,5 cm unterhalb des großen Punkts bis zur Oberkante offen lassen. Nochmals mit 6 mm Abstand auf der Nahtzugabe entlang der Kurve steppen. Knappkantig zur zweiten Naht zurückschneiden.



23. Die Seitennähte schließen.



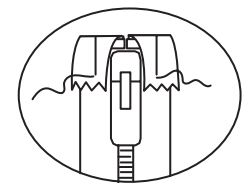
24. Die Hose auf das Mittelteil aufstecken, die Mitten und Nähte treffen jeweils entsprechend aufeinander. Heften. Steppen. Zurückschneiden. Nahtzugaben in das Oberteil bügeln. Die umgebügelte Kante des Mittelteilbelegs auf der Naht mit **SAUMSTICH** annähen.



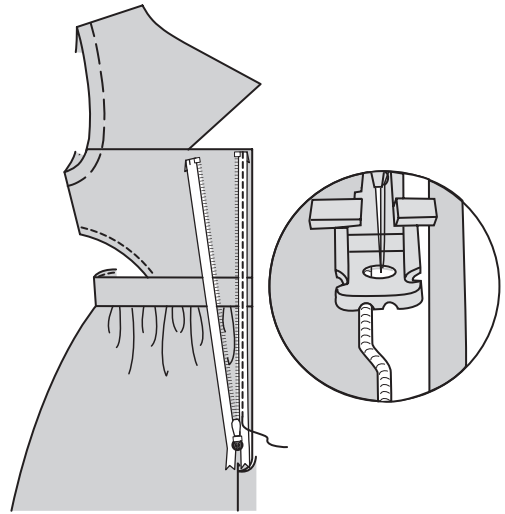
Reißverschluss

HINWEIS: Einen speziellen Nähfuß für nahtverdeckte Reißverschlüsse verwenden, wenn diese verarbeitet werden.

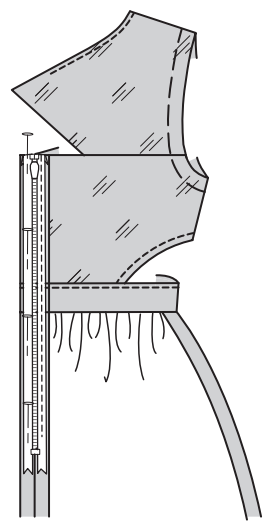
25. Die Oberkante der Reißverschlussbänder wie gezeigt nach außen legen. Heften.



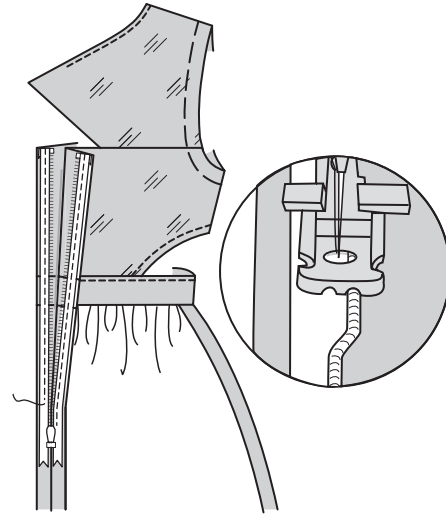
26. Reißverschluss öffnen. Von außen den Reißverschluss auf die linke rückwärtige Öffnungskante rechts auf rechts auflegen, das Reißverschlussband liegt 6 mm unterhalb der Stoffoberkante die Reißverschlusszähnen liegen an der Nahtlinie. Die linke Rille des Reißverschlussfußes über den Zähnen platzieren; knappkantig zu den Zähnen steppen, dabei am großen Punkt enden.



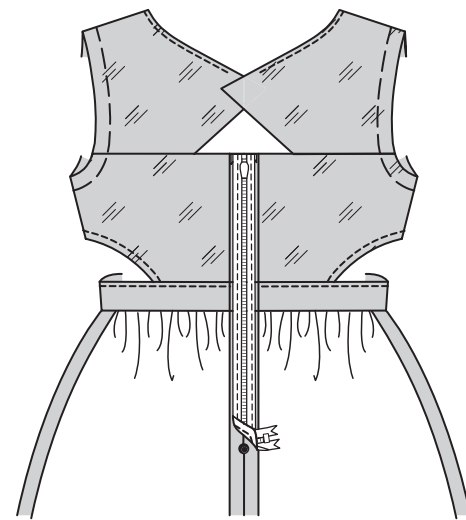
27. Close zipper. Pin remaining zipper tape to right back opening edge, placing zipper teeth on seamline. Reißverschluss schließen. Verbleibendes Reißverschlussband auf die rechte rückwärtige Öffnungskante aufstecken, die Reißverschlusszähnen liegen an der Nahtlinie.



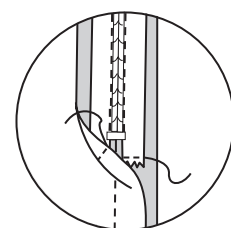
28. Reißverschluss öffnen. Die rechte Rille des Reißverschlussfußes über den Zähnen positionieren; zum großen Punkt steppen.



29. Reißverschluss schließen. Reißverschlussfuß nach links ziehen. Rückenteile unterhalb des Reißverschlusses aufeinander stecken. Die Nadel leicht oberhalb und links der Reißverschlussnaht am großen Punkt positionieren und absenken. Rückwärtige Mittelnaht unterhalb des großen Punkts steppen.



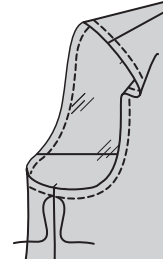
30. Per Hand oder Maschine das Reißverschlussband auf die Nahtzugabe aufnähen, dabei das Rückenteil selbst nicht mitfassen.



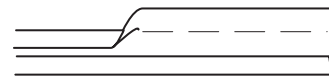
Armausschnitt

Modelle A, C:

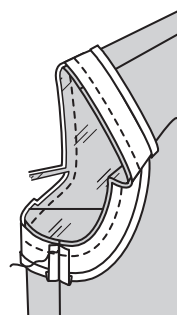
31. Die Armausschnittkante mit einer **STÜTZNAHT** stabilisieren.



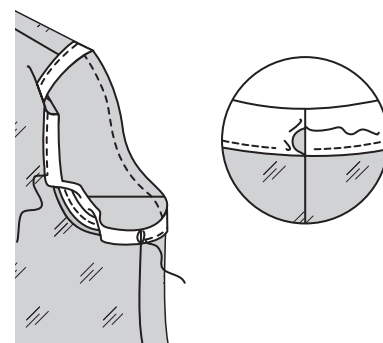
32. Eine Bruchkante des Schrägbands auffalten; Bruchkante ausbügeln und das Band passend zur Armausschnittkurve durch leichtes Bügeln vorformen.



33. Schrägband auf die Armausschnittkante aufstecken, die Bruchkante entlang der Nahtlinie auflegen, die Enden so einschlagen, dass sie sich wie gezeigt an der Seitennaht treffen. Steppen. Nahtzugaben bündig mit dem Schrägband zurückschneiden.

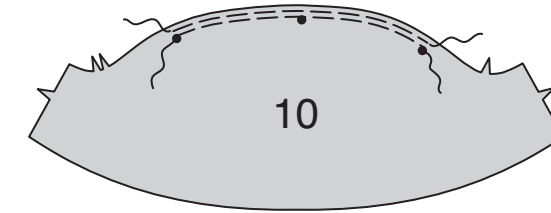


34. Das schrägband entlang der naht nach innen einschlagen. Bügeln. Heften. Die Enden mit **SAUMSTICH** annähen. Von außen knappkantig zur Heftnaht steppen.

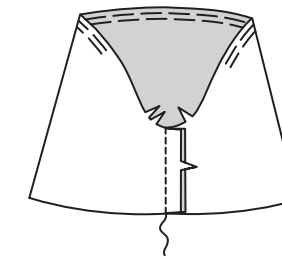


Modelle B, D:

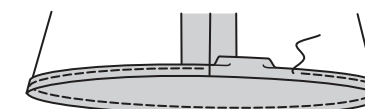
35. Die Oberkante des ÄRMELS (10) zwischen den kleinen Punkten wie gezeigt **EINKRÄUSELN**.



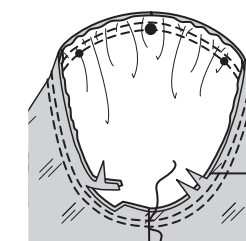
36. Ärmelnaht schließen.



37. Einen 1,5 cm breiten **SCHMALEN SAUM** an der Unterkante arbeiten.

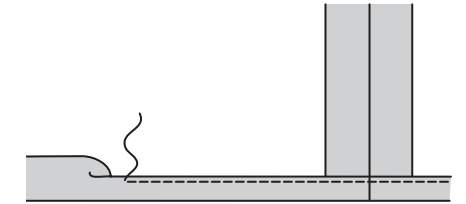


38. Rechts auf rechts den Ärmel einsetzen, der mittlere kleine Punkt trifft auf die Schulternaht. Kräuselungen gleichmäßig verteilen; heften. Steppen. Nochmals mit 6 mm Abstand auf der Nahtzugabe steppen. Knappkantig zur Naht zurückschneiden. Nahtzugaben flachbügeln. Nahtzugaben ins Oberteil legen.

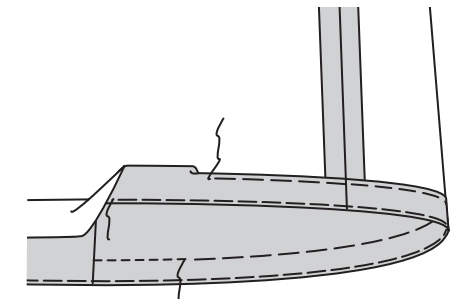


Fertigstellen

39. Modelle A, B: Einen 1,5 cm breiten **SCHMALEN SAUM** an der Kleidunterkante arbeiten.



40. Modelle C, D: Saumzugaben einschlagen. Knappkantig zur Bruchkante heften. Die Schnittkante 6 mm einschlagen, die Mehrweite, wo nötig, einhalten. Den Saum knappkantig zur Oberkante heften. Bügeln. Den Saum entlang der oberen Heftnaht wie gezeigt **ABSTEPHEN**.



41. Alle Modelle: Ein Knopfloch im linken Rückenteil an der Markierung arbeiten. Die Öffnungskanten überlappen, die Mitten treffen aufeinander. Mit den Knopflöchern als Führung die Knopfmarkierung am rechten Rückenteil anzeichnen. Einen Knopf an der Markierung annähen.

