

BABY OVERALLS, DRESS & PANTIES

This adorable overalls, dress and panty set is perfect for your little one! The overalls and dress have lined yokes with front shoulder button closures. Overalls A have ribbon trim on yoke, fabric boat with sail appliqués and snap tape closure on inside leg seams. Dress B has rickrack trim on yoke and on contrast pockets, and purchased flower appliques. Panties C has casings with elastic at waist and legs openings!

Technical stuff to read for optimum success:

This pattern offers five sizes. To choose which size to make, compare the child's height to the height given on the back of the envelope. Choose the size that is closest to the height of the child and then compare the chest measurements. If between sizes, choose the larger size.



Preshrink your fabric if necessary, washing it as you would the finished items.

Press fabric, removing any unwanted wrinkles.

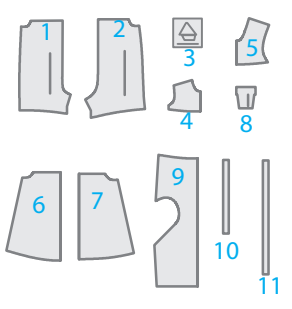
You might be tempted to skip the pressing step, but pressing before cutting produces a more professional result with the finished project.

Height: measure without shoes, laying on a flat surface, measure from the top of the head to the bottom of the foot.

Chest: Measure around the fullest part of the chest.

The following pattern pieces are included in this pattern:

1. Front View A
2. Back View A
3. Appliqué Guide View A
4. Front Yoke View A and B
5. Back Yoke View A and B
6. Front View B
7. Back View B
8. Pocket View B
9. Panties View C
10. Elastic Guide (Leg) View C
11. Elastic Guide (Waist) View C



1. Devant Modèle A
 2. Dos Modèle A
 3. Guide pour appliqué Modèle A
 4. Empiècement devant Modèles A et B
 5. Empiècement dos Modèles A et B
 6. Devant Modèle B
 7. Dos Modèle B
 8. Poche Modèle B
 9. Culotte Modèle C
 10. Guide pour élastique (jambe) Modèle C
 11. Guide pour élastique (taille) Modèle C
- Pour le Modèle A, utiliser les pièces du patron 1 à 5.
Pour le Modèle B, utiliser les pièces du patron 4 à 8.
Pour le Modèle C, utiliser les pièces du patron 9 à 11.

For View A, use pattern pieces 1 through 5.
For View B, use pattern pieces 4 through 8.
For View C, use pattern pieces 9 through 11.

Select the pattern pieces for the view and size you have chosen. Select the pattern pieces for the item you have chosen. If desired, trace the pattern pieces onto tracing paper or lightweight non-fusible interfacing to preserve the original pattern. This is a great idea if you want to make this pattern in a different size at a later date.

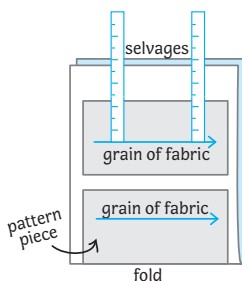
Cut out the pattern pieces. Press the pieces with a dry iron so that they lie flat on the fabric for accurate cutting.



Layouts provide information on how the pattern pieces are to be placed on the fabric for cutting. Place the pattern pieces on the fabric according to the layout illustrations. Pay close attention to the information given with each illustration and any special instructions. The layouts are given as a guide. A layout key is included to clarify the right and the wrong sides of the fabric and the pattern pieces. It also offers other necessary fabric information intended for this pattern.

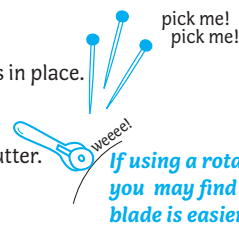
If a pattern piece is called out with a ♥ symbols, follow the specific cutting instructions for those pieces.

There is a grain line with an arrow on each pattern piece. Place the pattern pieces on the fabric with the arrows pointing in the same direction. It is important to follow the arrows for the correct grain. To assure that pattern pieces are placed on the straight grain of the fabric, place the ends of the grain line an even distance from the selvage; this is the lengthwise grain.



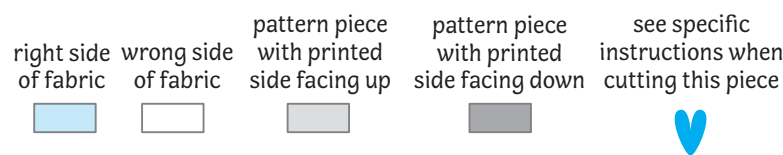
Use pins or fabric weights to keep pattern pieces in place.

Cut out the pieces with a scissor or rotary cutter.

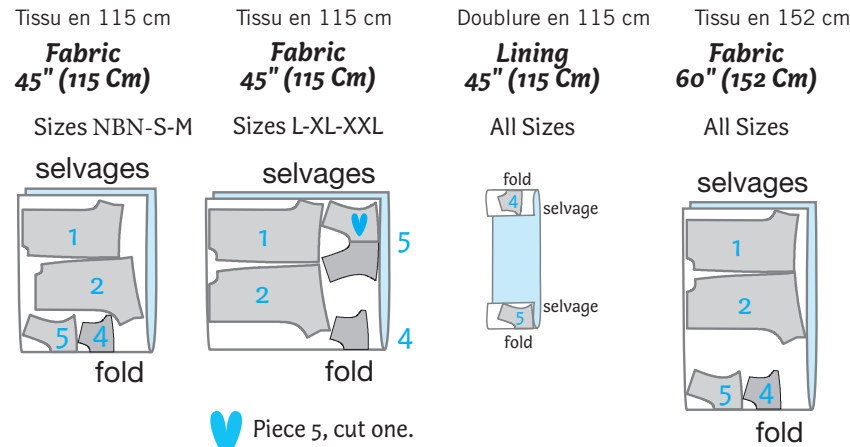


If using a rotary cutter, you may find a smaller blade is easier to use, especially when cutting around curves.

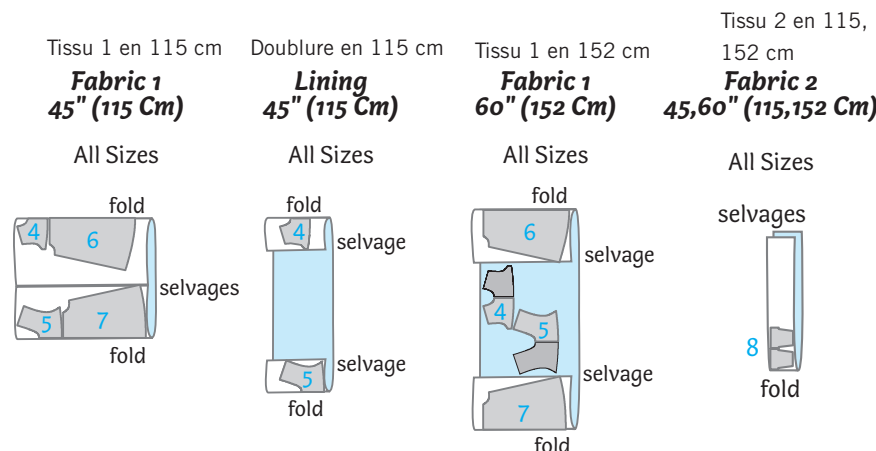
Layout Code



Overalls A /Salopette A



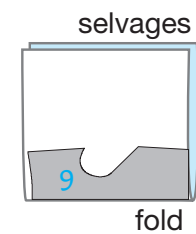
Dress B /Robe B



Panties C/Culotte C

Fabric
45,60" (115,152 Cm)

All Sizes



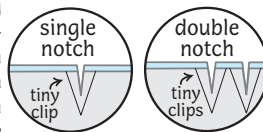
Marking

To transfer any marks or fold lines to your fabric, use a water soluble marking pen, chalk, or, a Pilote Frixion® marking pen. Always mark on the wrong side of the fabric unless otherwise instructed. If marking is needed on the right side, mark with pins, hand basting stitches, or Frixion® pen.



A Frixion® pen can be removed with friction or heat (a quick pass of a warm iron). As always, test any marking pens on a scrap piece of fabric before using on the fabric for the finished project.

Notches are used for accurate joining of corresponding pieces and to highlight special placements. It is very important that notches are marked before removing the pattern pieces from the fabric. An easy way to mark a notch is to trim the extending tip of the notch on the pattern piece even with the cutting line and make a tiny clip in the seam allowance at the notch.

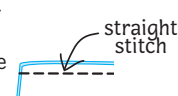


Remember, TINY clips—Cut LESS THAN the allotted seam allowance. On a 1/4" (6 mm) seam allowance make your clips no deeper than 1/8" (3 mm).

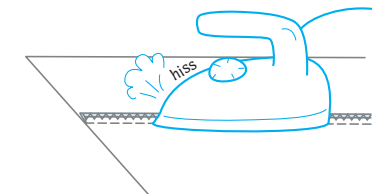
The notches are illustrated with the tip not trimmed so that they are easier for you to see.

Seam Allowances

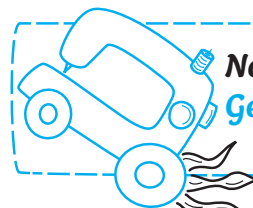
5/8" (1.5cm) seam allowances are included for all seams and the seams are stitched with a medium length straight stitch, unless otherwise noted.



At times you may be instructed to overcast raw edges or seam allowances together. To overcast, use a wide zigzag width and a medium stitch length, a serger overlock machine, or, refer to your sewing machine manual for the recommended stitches.

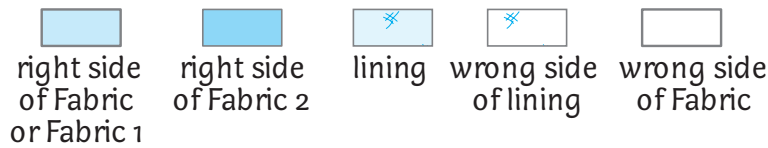


You will be pressing the seam allowances to one side unless otherwise noted.



**Now....
Get your machine revvin'
and let's start stitchin'!**

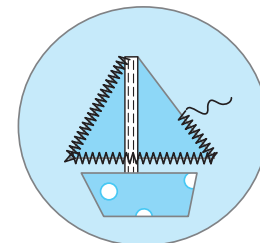
Fabric Key



Overalls A

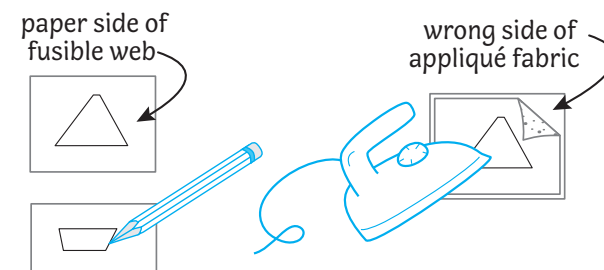
The Appliques

The appliqués are to be applied to the right side of the left front piece, at the desired placement, before constructing the overalls.



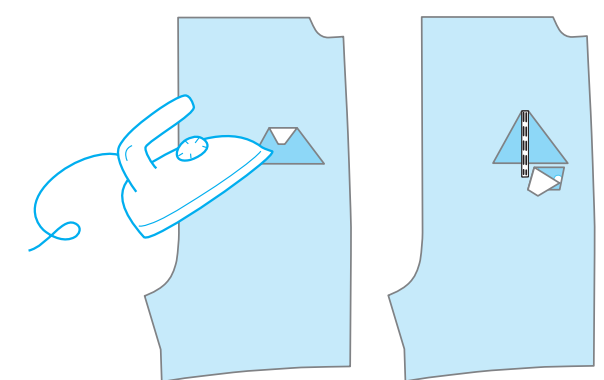
The outer edges of the appliqués will be finished with straight or satin stitches. To satin stitch, use a medium zigzag width and a very short stitch length. Test your stitches on a scrap piece of fabric and adjust the length and width of the stitches as necessary.

Choose your desired appliqué fabrics. Trace all the pieces separately to the paper side of the paper backed fusible web. Place the rough side of the paper (web side) to the wrong side of the chosen appliqué fabrics and fuse.

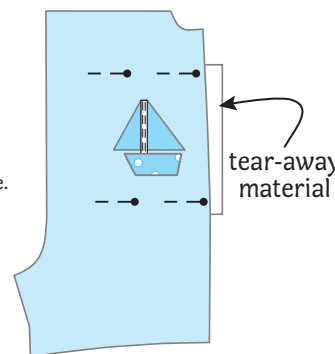


Cut out all the pieces. Transfer any placement lines to the right side of the appliqué, such as the mast of the boat.

Remove the paper from the cut out pieces and fuse the sail to the overall front piece at the desired placement. For mast, cut a 2 1/2" (6.5 cm) long piece of 3/8" (1 cm) wide ribbon and stitch to sail between placement lines. Fuse boat section over ribbon, where desired.

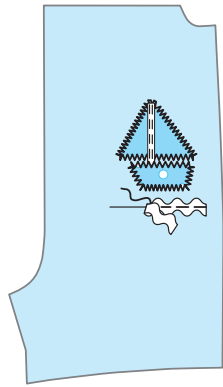


Place a piece of tear-away material on the wrong side of the back under the appliqué placement. Pin or baste the tear-away in place.



Tear-away material stabilizes the fabric, keeping it flat for stitching.

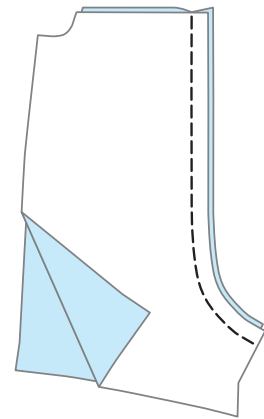
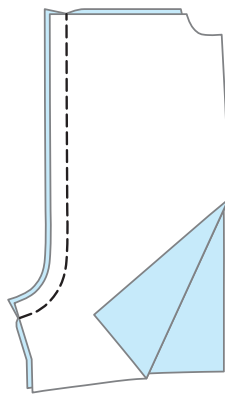
Stitch around all the raw edges of the appliqués with a satin stitch. Change your thread color as necessary. Once the stitching is complete, remove the tear-away material. Cut a 3 5/8" (9 cm) section of 1/2" (1.3 cm) wide rick rack. Center rick rack over placement line and stitch through center of trim.



Remember, to satin stitch; use a medium zigzag width and a very short stitch length.

Constructing the Overalls

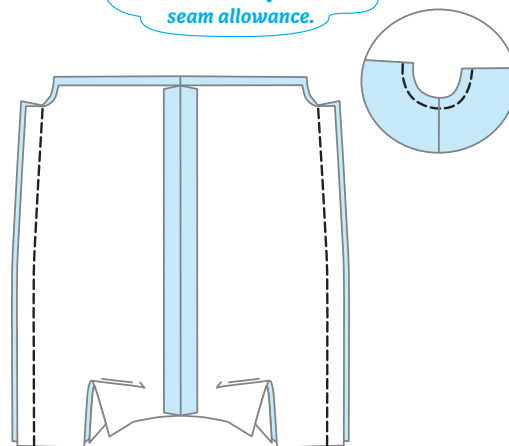
1. Stitch fronts, right sides together, at center front seam.



2. Stitch backs, right sides together, at center back seam.

To staystitch, use small machine stitches just within seam allowance.

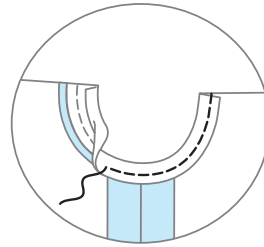
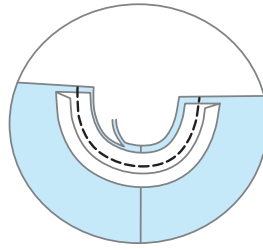
3. Pin front to back, right sides together, from bottom edge to underarm edge. Stitch side seam. Staystitch armhole edges.



4. Cut two 4" (10 cm) long pieces of 3/8" (1 cm) single fold bias tape. Open out one folded edge of bias tape; press out crease and pre-shape tape to match curve of armhole by pressing lightly.



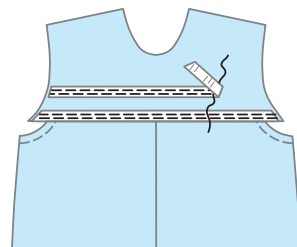
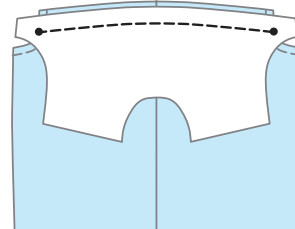
Pin bias tape to armhole, right sides together, having raw edges even. Stitch in a 3/8" (1 cm) seam. Trim seam allowance even with bias tape.



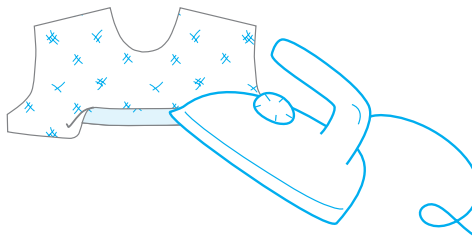
Turn bias tape to inside; press. Stitch folded edge of tape in place. Repeat same procedures for other underarm.

Constructing the Yoke

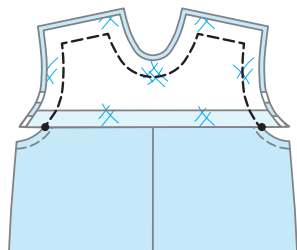
5. Pin front yoke to front at yoke seam, right sides together, matching center fronts and dots. Ends will extend 5/8" (1.5 cm). Stitch yoke seam and press seam allowances toward yoke.



6. Pin a length of 3/8" (1 cm) wide ribbon trim to yoke, along yoke seam. Stitch close to long edges of ribbon. Stitch a second length of 3/8" (1 cm) wide ribbon trim to yoke 1/2" (1.3 cm) above top edge of first ribbon line in same manner.

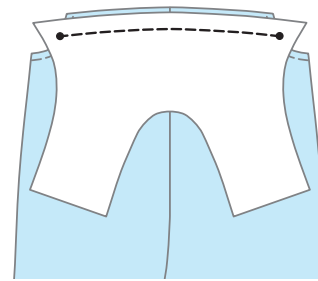
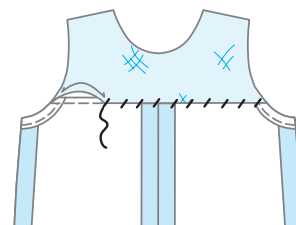


7. Fold 5/8" (1.5 cm) at bottom edge of front yoke lining to wrong side and press.

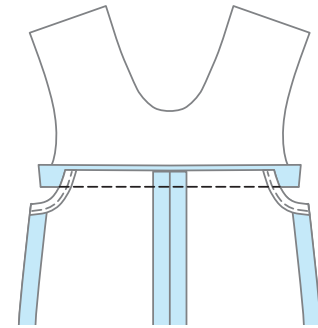


Pin front yoke lining to front yoke, right sides together, matching center fronts and dots. Stitch armhole and neckline seams.

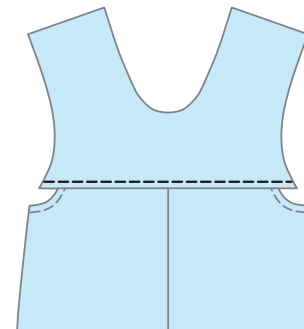
Turn lining to inside, placing pressed edge over yoke seam. Sew together with hand stitches.



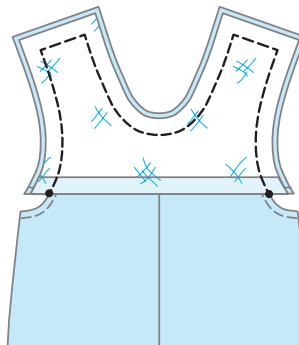
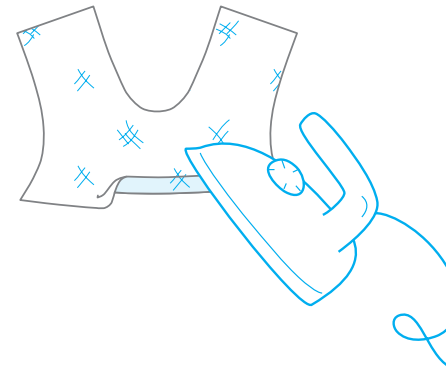
8. Pin back yoke to back at yoke seam, right sides together, matching center backs and dots. Ends will extend 5/8" (1.5 cm). Stitch yoke seam and press seam allowances toward yoke.



Topstitch 1/4" (6 mm) on back yoke above finished seam.

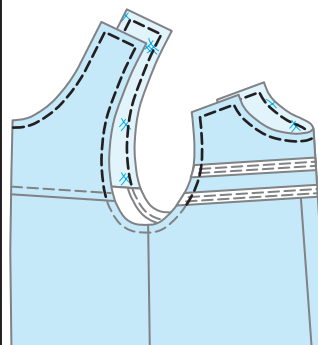
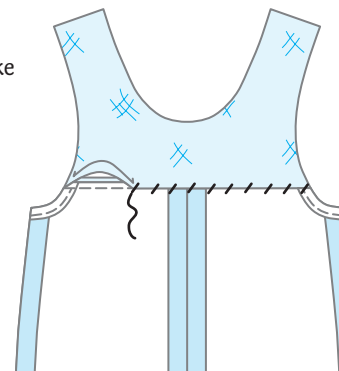


Fold 5/8" (1.5 cm) on bottom edge of back yoke lining to wrong side and press.



Pin back yoke lining to back yoke, right sides together, matching center backs and dots. Stitch armhole and neckline seams.

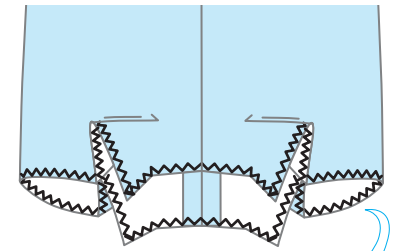
Turn lining to inside, placing pressed edge over yoke seam. Sew together with hand stitches.



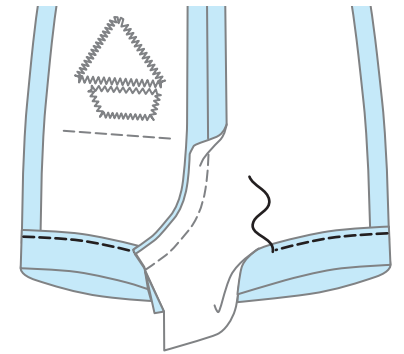
Topstitch the front and back yoke 1/4" (6 mm) from the finished edges, connecting with the underarm stitching.

Finishing

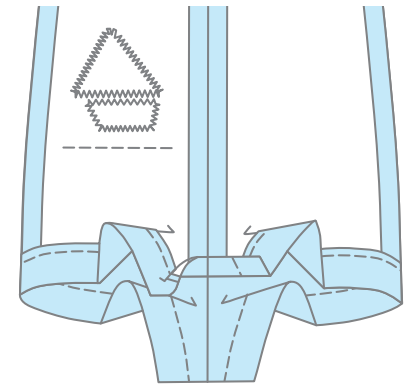
9. Overcast bottom edges of legs and edges of inside legs of front and back. Fold 1 1/4" (3.2 cm) hems to wrong side and press. Stitch close to the edge of the hems.



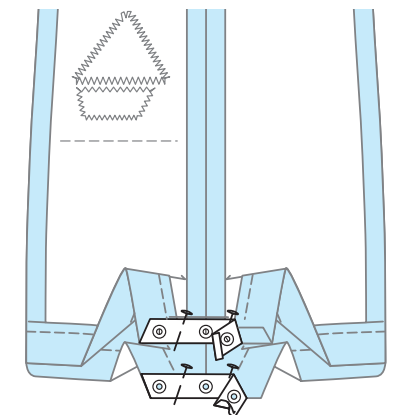
Reminder...we talked about how to overcast in the Seam Allowances portion of the instructions.



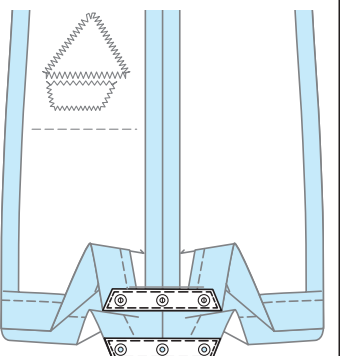
10. Fold front inside leg seam allowance to wrong side. Press. Trim seam allowance to 3/8" (1 cm).



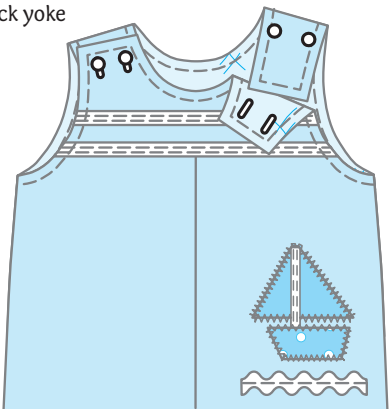
Place ball side of snap tape to front centering one snap at center front seam and edge of tape along pressed edge. Cut tape the length plus 1/2" (1.3 cm) on both sides of inside leg seam. Pin, turning under ends and stitch in place.



Place socket side of snap tape to right side of back inside leg seam, centering one snap at center back seam the length of inside leg plus 1/2" (1.3 cm) on both sides. Turn under ends of tape 1/2" (1.3 cm) and pin in place. Stitch close to all edges of snap tape.



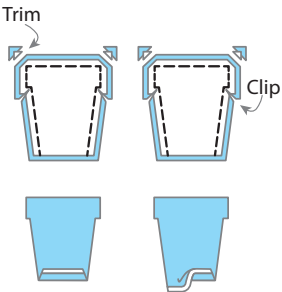
11. Make buttonholes in the front yoke at placements. Sew buttons to the back yoke at placements, as shown.



Be sure to test your buttonholes on a double layer of an interfaced scrap of fabric for size before making them on the garment.

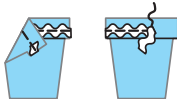
Dress B

Constructing the Pockets

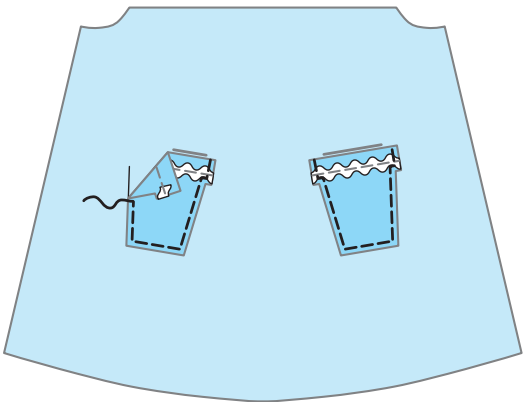


1. Stitch two pockets sections, right sides together in a 1/4" (6 mm) seam, clipping to corners and leaving bottom edges open. Turn pockets inside out. Fold under seam allowance at bottom edge of pocket and press.

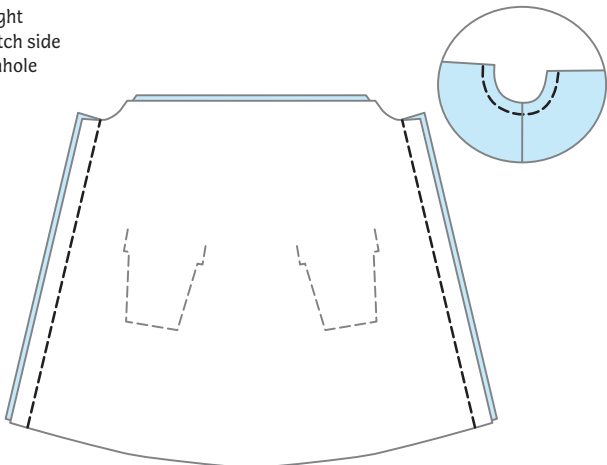
Cut two pieces of rickrack trim the length of placement line on pattern piece. Place bottom edge of trim along placement line with ends extending past the sides of pocket. Fold under ends to wrong side of pocket and pin. Stitch through center of rickrack.



Pin pockets to the front with finished edges at placements marked. Stitch close to side and bottom edges, as shown.

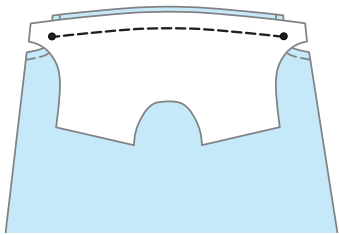


2. Pin back to front, right sides together and stitch side seams. Staystitch armhole edges.

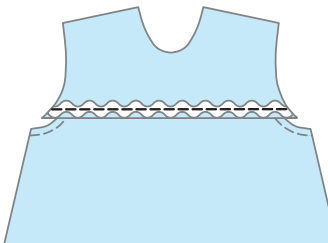
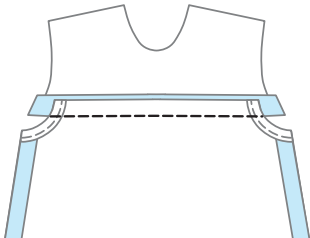


3. Follow View A, Step 4.

Constructing the Yoke



4. Pin front yoke to front at yoke seam, right sides together, matching center fronts and dots. Ends will extend 5/8" (1.5 cm). Stitch yoke seam and press seam allowances toward yoke.



Pin 1/2" (1.3 cm) wide rickrack trim to front yoke, placing bottom edge of trim along yoke seam. Stitch through center of trim.

5. Follow View A, Steps 7 and 8.

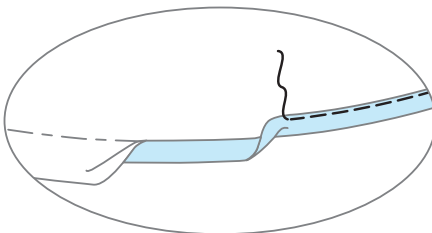
Finishing



6. Make buttonholes in the front yoke at placements. Sew buttons to the back yoke at placements, as shown.

Be sure to test your buttonholes on a double layer of an interfaced scrap of fabric for size before making them on the garment.

7. Place one applique on each pocket and remaining appliques where desired above pockets.

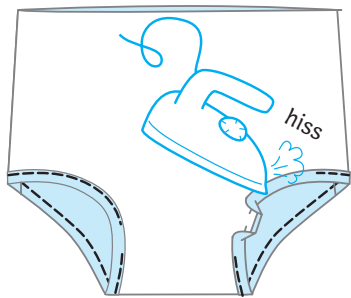
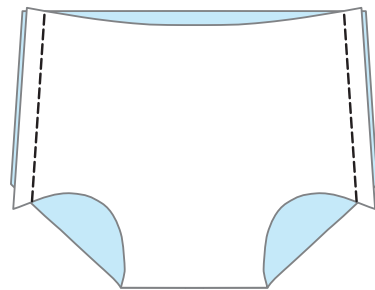


8. At bottom edge of dress, fold 5/8" (1.5 cm) hem to wrong side and press. Fold under raw edge to form double hem and press. Stitch close to edge of hem.

Panties C

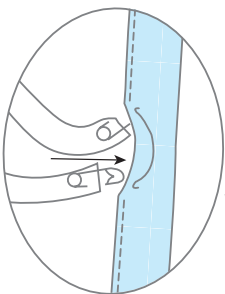
Constructing the Panties

1. Fold panties in half, with right sides together. Stitch side seams.



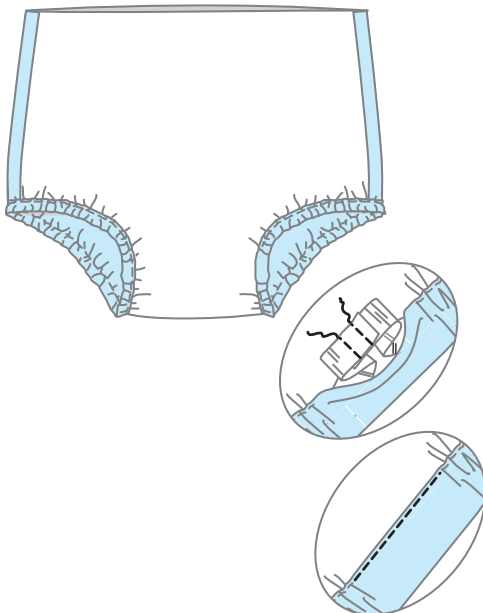
2. Finish leg openings with a casing as follows: Fold 5/8" (1.5 cm) to wrong side along leg opening and press. Open out and fold 1/4" (6 mm) to wrong side and press. Re-fold along the crease and stitch close to inner edge of casing; leaving an opening to insert elastic at crotch seam.

3. Using elastic guide for legs, cut two pieces from 1/4" (6 mm) wide elastic.

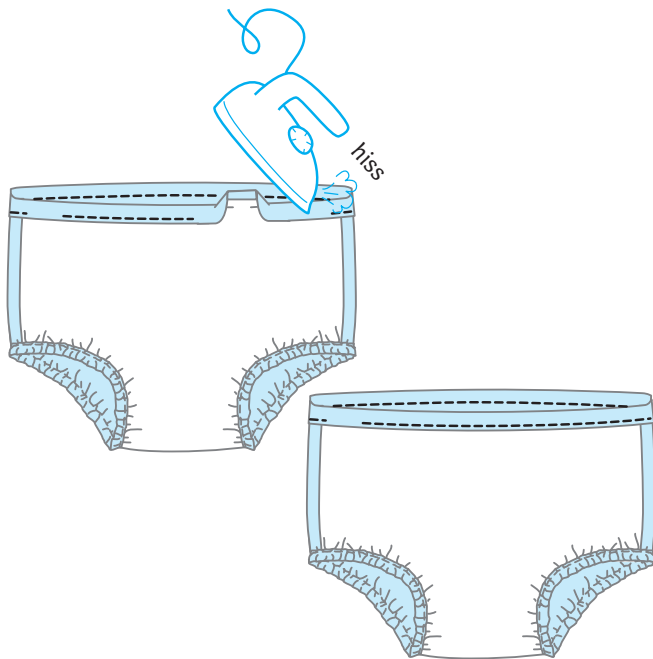


Pin one end of elastic near opening and thread elastic into casing, using a small safety pin. Be careful not to twist elastic.

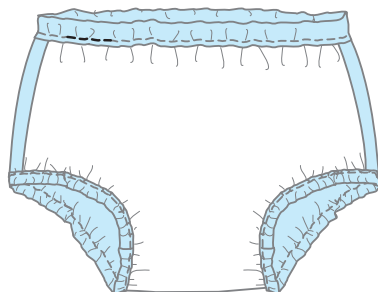
Remove pins, overlap ends of elastic 5/8" (1.5 cm) and stitch together. Stitch opening, stretching elastic while stitching, and being careful not to stitch over elastic. Pull on elastic to distribute gathers evenly. Repeat for other leg.



4. To form casing for elastic, fold waist edge on fold line to wrong side and press. Open out and fold 1/4" (6 mm) to wrong side and press. Re-fold along the crease and stitch close to inner edge of casing; leaving an opening to insert elastic.



Using elastic guide for waist, cut one piece front 1/4" (6 mm) wide elastic.



Insert elastic into casing in same manner as leg casings. Stitch opening, stretching elastic while stitching, and being careful not to stitch over elastic. Pull on elastic to distribute gathers evenly.

Hooooooray!!!! You're finished!
Give yourself a hug for *good measure*.

FRANÇAIS

SALOPETTE, ROBE & CULOTTE POUR BÉBÉS

Cet adorable ensemble de salopette, robe et culotte sera parfait pour votre petit ! La salopette et la robe ont des empiècements doublés avec fermetures boutonnées à l'épaule devant. Salopette A à galon de ruban sur l'empiècement, appliqués de bateau et de voile en tissu et fermeture à bouton-pression sur les coutures intérieures de la jambe. Robe B à croquet sur l'empiècement et sur les poches contrastantes et appliqués achetées de fleur. Culotte C avec coulisses à élastique sur la taille et sur les ouvertures des jambes !

Des points techniques à lire pour réussir :

Ce patron a cinq tailles. Pour choisir la taille à réaliser, comparer la hauteur de l'enfant avec la hauteur au dos de la pochette. Choisir la taille la plus proche à la hauteur de l'enfant et puis comparer les mesures de la poitrine. Si vous êtes entre deux tailles, choisir la taille plus grande.

Prérétrécir le tissu si nécessaire, en le lavant de la même façon que vous feriez avec les articles finis.

Presser le tissu en enlevant des plis non désirés.

Vous serez tentez de sauter cette étape de pressage, ne le faites pas, si vous pressez avant de couper vous aurez un résultat plus professionnel au projet fini.

Hauteur : mesurer sans chaussures, sur une surface plate, mesurer depuis le dessus de la tête jusqu'à la partie inférieure du pied.

Poitrine : Mesurer autour de la partie la plus large de la poitrine.

Pièces du patron compris :
Choisir les pièces du patron avec le modèle et la taille que vous avez choisi. Choisir les pièces du patron pour l'article voulu. Si vous le désirez, tracez les pièces du patron sur du papier calque ou de l'entoilage non thermocollant léger pour préserver le patron original. Ceci serait une bonne idée si vous voulez faire ce patron d'une taille différente plus tard.

Découper les pièces du patron et les presser avec un fer à repasser en sec pour qu'elles restent à plat sur le tissu et obtenir une coupe plus précise.

Les plans de coupe nous indiquent comment placer les pièces du patron sur le tissu à couper. Placer les pièces du patron sur le tissu selon les croquis du plan de coupe. Prêter de l'attention spéciale à l'information donnée avec chaque croquis et à toutes les instructions spéciales. Les plans de coupe sont donnés comme un guide. Une légende de coupe est comprise pour faire la différence entre l'endroit et l'envers du tissu et des pièces du patron. Ils nous offrent aussi toute l'information nécessaire pour ce patron.

Si une pièce du patron est marquée avec le symbole, suivre les instructions de coupe spécifiques pour ces pièces.

Il y a une ligne du droit de fil du tissu avec une flèche sur chaque pièce du patron. Placer les pièces du patron sur le tissu avec les flèches vers le même sens. Il est important de suivre les flèches pour le fil correct. Pour s'assurer que les pièces du patron sont placées sur le droit fil du tissu, placer les extrémités de la ligne du droit fil à une distance uniforme de la lisière ; celui-ci est le fil dans le sens de la longueur.

Utiliser des épingles ou des poids de couture pour maintenir les pièces du patron sur place.

Découper les pièces aux ciseaux ou en utilisant un couteau rotatif.

Si vous utilisez un couteau rotatif, vous remarquerez que c'est plus facile à utiliser une lame plus petite, plus précisément si vous coupez autour des courbes.

Marques

Reporter les marques ou les lignes de pliure sur le tissu, utiliser un feutre qui part au lavage, une craie ou un feutre Pilot® Frixon®. Marquer toujours sur l'envers du tissu, sauf indiqué différemment. S'il faut marquer sur l'endroit, marquer avec des épingles, avec des points de bâti à la main ou avec un marqueur Frixon®.

Un stylo Frixon® peut s'effacer avec du frottement ou avec de la chaleur (en pressant vite fait avec un fer à repasser tiède). Comme toujours, essayez les stylos sur un morceau de tissu avant de les utiliser sur le tissu du projet.

Les encoches sont utilisées pour rejoindre avec précision les pièces correspondantes et pour marquer les emplacements spéciaux. Il est très important de marquer les encoches avant d'enlever les pièces du patron du tissu. Une façon facile de marquer une encoche est de couper la pointe qui dépasse de l'encoche sur la pièce du patron au même niveau que la ligne de coupe et de faire un tout petit cran sur l'encoche du rentré.

Rappelez-vous, des PETITS crans – Couper MOINS QUE le rentré alloué. Sur un rentré de 6 mm, les crans ne doivent pas dépasser les 3 mm de profondeur.

Les encoches sont montrées sans que la pointe soit coupée de façon que ce soit plus compréhensible.

Rentrés

Des rentrés de 1.5 cm compris pour toutes les coutures et des coutures piquées au point droit moyen, sauf indiqué différemment.

Parfois les instructions indiquent de surfiler ensemble les bords non finis ou les rentrés. Pour surfiler, utiliser un point zigzag large et de longueur moyenne, une surjeteuse ou reportez-vous aux instructions de votre machine à coudre pour des points recommandés.

Presser les rentrés vers un côté sauf indiqué différemment.

Maintenant....
Faites tourner votre machine et commencez à piquer !

Légende de tissu

Endroit du tissu ou tissu 1
Endroit du tissu 2
Doublure
Envers de la doublure
Envers du tissu

Salopette A

Les Appliqués

Les appliqués doivent se poser sur l'endroit de la pièce du devant gauche, sur l'emplacement désiré, avant d'assembler la salopette.

Les bords extérieurs des appliqués seront finis aux points droits ou aux points lacés. Pour faire un point lacé, utiliser un point zigzag de largeur moyenne et très court en longueur. Essayer vos points sur un morceau de tissu et ajuster la longueur et la largeur des points si nécessaire.

Choisir les tissus désirés pour les appliqués. Tracer toutes les pièces séparément sur le côté à papier du voile thermocollant. Placer le côté rêche du papier (côté du voile) sur l'envers des tissus choisis pour l'appliqué et faire adhérer.

Découper toutes les pièces. Reporter toutes les lignes d'emplacement sur l'endroit de l'appliqué, comme celle du mât du bateau.

Enlever le papier des pièces découpées et faire adhérer la voile sur la pièce du devant de la salopette sur l'emplacement désiré. Pour le mât, couper une pièce longue de 6.5 cm du ruban de 1 cm et piquer sur la voile entre les lignes d'emplacement. Faire adhérer la pièce du bateau par-dessus le ruban à l'endroit désiré.

Placez un morceau de stabilisateur à arracher sur l'envers du dos au-dessous de l'emplacement de l'appliqué. Epingler ou bâtir le stabilisateur à arracher sur place.

Le stabilisateur à arracher rigidifie le tissu, en le maintenant à plat pour la piqûre.

Piquer au point lacé autour de tous les bords non finis des appliqués. Changer la couleur du fil si nécessaire. Une fois la piqûre complète, enlever le stabilisateur à arracher. Couper un morceau de 9 cm du croquet de 1.3 cm. Centrer le croquet par-dessus la ligne d'emplacement et piquer à travers le milieu du croquet.

Rappelez-vous, pour piquer au point lacé, utiliser un point zigzag de largeur moyenne et très court en longueur.

Construire la salopette

- Piquer les devants, endroit contre endroit, au niveau de la couture du milieu devant.
- Piquer les dos, endroit contre endroit, au niveau de la couture du milieu dos.

Pour faire une piqûre de soutien, utiliser des petits points à la machine juste à l'intérieur du rentré.

3. Épingler le devant et le dos, endroit contre endroit, du bord inférieur jusqu'au bord du dessous de bras. Piquer la couture latérale. Faire une piqûre de soutien sur les bords de l'emmanchure.

4. Couper deux morceaux de 10 cm de longueur du ruban de biais simple de 1 cm. Déplier un bord du ruban de biais ; ouvrir au fer et donner forme au ruban pour le faire coïncider avec la courbe de l'emmanchure en pressant légèrement.

Épingler le ruban de biais sur l'emmanchure, endroit contre endroit, ayant les bords non finis au même niveau. Piquer en couture de 1 cm. Couper le rentré au même niveau que le ruban de biais.

Retourner le ruban de biais vers l'intérieur ; presser. Piquer le bord plié du ruban sur place. Répéter la même procédure pour l'autre dessous de bras.

Assembler l'empiècement

5. Épingler l'empiècement devant et le devant sur la couture d'empiècement, endroit contre endroit, en faisant coïncider les milieux devant et les cercles. Les extrémités dépasseront 1.5 cm. Piquer la couture d'empiècement et presser les rentrés vers l'empiècement.

6. Épingler une longueur du ruban de 1 cm sur l'empiècement, le long de la couture d'empiècement. Piquer près des longs bords du ruban. Piquer de la même façon une deuxième longueur du ruban de 1 cm sur l'empiècement à 1.3 cm au-dessus du bord supérieur de la première ligne de ruban.

7. Plier 1.5 cm vers l'envers sur le bord inférieur de la doublure d'empiècement devant et presser.

Épingler la doublure d'empiècement devant sur l'empiècement devant, endroit contre endroit, en faisant coïncider les milieux devant et les cercles. Piquer les coutures d'emmanchure et d'encolure.

Retourner la doublure vers l'intérieur, en plaçant le bord pressé par-dessus la couture d'empiècement. Coudre ensemble aux points à la main.

8. Épingler l'empiècement dos et le dos sur la couture d'empiècement, endroit contre endroit, en faisant coïncider les milieux dos et les cercles. Les extrémités dépasseront 1.5 cm. Piquer la couture d'empiècement et presser les rentrés vers l'empiècement.

Surpiquer à 6 mm sur l'empiècement dos au-dessus de la couture finie.

Plier 1.5 cm du bord inférieur de la doublure d'empiècement dos vers l'envers et presser.

Épingler la doublure d'empiècement dos sur l'empiècement dos, endroit contre endroit, en faisant coïncider les milieux dos et les cercles. Piquer les coutures d'emmanchure et d'encolure.

Retourner la doublure vers l'intérieur, en plaçant le bord pressé par-dessus la couture d'empiècement. Coudre ensemble aux points à la main.

Surpiquer l'empiècement devant et dos à 6 mm des bords finis, en rejoignant avec la piqûre de dessous de bras.

Finition

9. Surliler les bords inférieurs des jambes et les bords des parties intérieures des jambes du devant et dos. Plier des ourlets de 3.2 cm sur l'envers et presser. Piquer près du bord des ourlets.

Rappelez-vous... dans la partie « Rentrés » des instructions, on a parlé sur le surfilage.

10. Plier vers l'envers le rentré de la partie intérieure de la jambe devant. Presser. Couper le rentré à 1 cm.

Placer la partie mâle du bouton-pression sur le devant, en centrant un bouton-pression sur la couture du milieu devant et le bord du ruban le long du bord pressé. Couper le ruban de la longueur plus 1.3 cm sur les deux côtés. Rentrer 1.3 cm des extrémités du ruban et épingler sur place. Piquer près de tous les bords du bouton-pression sur ruban.

Placer la partie femelle du bouton-pression sur l'endroit de la couture intérieure de la jambe dos, en centrant un bouton-pression sur la couture du milieu dos de la longueur de la partie intérieure de la jambe, plus 1.3 cm sur les deux côtés. Rentrer 1.3 cm des extrémités du ruban et épingler sur place. Piquer près de tous les bords du bouton-pression sur ruban.

11. Faire les boutonnnières sur les emplacements de l'empiècement devant. Coudre les boutons sur les emplacements de l'empiècement dos, comme illustré.

Avant de faire les boutonnnières sur le vêtement, assurez-vous d'essayer leur taille sur une épaisseur double d'un morceau entoilé du tissu.

Robe B

Assembler les poches

1. Piquer deux pièces de la poche, endroit contre endroit en couture de 1 cm, en crantant vers les coins et en laissant les bords inférieurs ouverts. Retourner les poches vers l'intérieur. Plier vers le bas le rentré sur le bord inférieur de la poche et presser.

Couper deux morceaux de croquet de la longueur de la ligne d'emplacement sur la pièce du patron. Placer le bord inférieur du croquet le long de la ligne d'emplacement ayant les extrémités dépassant les côtés de la poche. Plier vers le bas les extrémités sur l'envers de la poche et épingler. Piquer à travers le milieu du croquet.

Épingler les poches sur le devant ayant les bords finis sur les emplacements marqués. Piquer près des bords du côté et inférieur, comme illustré.

2. Epingler le dos sur le devant, endroit contre endroit et piquer les coutures latérales. Faire une piqûre de soutien sur les bords de l'emmanchure.

3. Suivre le Modèle A, Étape 4.

Construire l'empiècement

4. Épingler l'empiècement devant et le devant sur la couture d'empiècement, endroit contre endroit, en faisant coïncider les milieux devant et les cercles. Les extrémités dépasseront 1.5 cm. Piquer la couture d'empiècement et presser les rentrés vers l'empiècement.

Épingler le croquet de 1.3 cm sur l'empiècement devant, en plaçant le bord inférieur du croquet le long de la couture d'empiècement. Piquer à travers le milieu du croquet.

5. Suivre le Modèle A, étapes 7 et 8.

Finition

6. Faire les boutonnnières sur les emplacements de l'empiècement devant. Coudre les boutons sur les emplacements de l'empiècement dos, comme illustré.

Avant de faire les boutonnnières sur le vêtement, assurez-vous d'essayer leur taille sur une épaisseur double d'un morceau entoilé du tissu.

7. Poser un appliqué sur chaque poche et les autres à volonté au-dessus des poches.

8. Sur le bord inférieur de la robe, plier un ourlet de 1.5 cm vers l'envers et presser. Plier vers le bas le bord non fini pour former un ourlet double et presser. Piquer près du bord de l'ourlet.

Culotte C

Assembler la Culotte

1. Plier la culotte en deux, endroit contre endroit. Piquer les coutures latérales.

2. Finir les ouvertures de la jambe avec coulisse comme suit : Plier 1.5 cm sur l'envers le long de l'ouverture de la jambe et presser. Déplier et plier 6 mm sur l'envers et presser, puis plier le long du pli et piquer près du bord intérieur de la coulisse, en laissant une ouverture pour enfiler l'élastique dans la couture d'entrejambe.

3. En utilisant le guide pour élastique pour jambes, couper deux morceaux d'élastique de 6 mm.

Épingler une extrémité de l'élastique près de l'ouverture et enfiler l'élastique dans la coulisse, en utilisant une épingle de sûreté. Faire attention de ne pas tordre l'élastique.

Enlever les épingles, superposer 1.5 cm des extrémités de l'élastique et piquer ensemble. Piquer l'ouverture, en étendant l'élastique au fur et à mesure et en veillant à ne pas piquer par-dessus l'élastique. Tirer sur l'élastique pour distribuer également les fronces. Répéter pour l'autre jambe.

4. Pour former la coulisse de l'élastique, plier le bord de la taille sur la ligne de pliure vers l'envers et presser. Ouvrir et plier 6 mm sur l'envers et presser, puis plier le long du pli et piquer près du bord intérieur de la coulisse ; en laissant une ouverture pour enfiler l'élastique.

En utilisant le guide pour élastique pour taille, couper une pièce devant d'élastique de 6 mm.

Enfiler l'élastique dans la coulisse comme décrit pour les coulisses de jambe. Piquer l'ouverture, en étendant l'élastique au fur et à mesure et en veillant à ne pas piquer par-dessus l'élastique. Tirer sur l'élastique pour distribuer également les fronces.

Hourra !!! Vous avez fini !!!
Félicitations pour avoir fait un bon travail.