

- 1 FRONT A
2 WELTA
3 BACK A
4 TIE END A
5 FRONT B,C
6 POCKET B,C
7 BACK B,C
8 CARRIER B,C
9 FRONT FACING B,C
10 BACK FACING B,C
- 1 DEVANT A
2 BORDURE A
3 DOS A
4 ATTACHE A
5 DEVANT B, C
6 POCHE B, C
7 DOS B, C
8 PASSANT B, C
9 PAREMENTURE DEVANT B, C
10 PAREMENTURE DOS B, C

BODY MEASUREMENTS / MESURES DU CORPS

MISSES/JEUNE FEMME											
Sizes/Tailles	6	8	10	12	14	16	18	20	22	24	
Bust (ins)	30½	31½	32½	34	36	38	40	42	44	46	
Waist	23	24	25	26½	28	30	32	34	37	39	
Hip	32½	33½	34½	36	38	40	42	44	46	48	
Bk. Wst Lgth.	15½	15¾	16	16¼	16½	16¾	17	17¼	17½	17¾	
T. poitrine (cm)	78	80	83	87	92	97	102	107	112	117	
T. taille	58	61	64	67	71	76	81	87	94	97	
T. hanches	83	85	88	92	97	102	107	112	117	122	
Nuque à taille	39.5	40	40.5	41.5	42	42.5	43	44	44	45	

FABRIC CUTTING LAYOUTS

⊕ Indicates Bustline, Waistline, Hipline and/or Biceps. Measurements refer to circumference of Finished Garment (Body Measurement + Wearing Ease + Design Ease). Adjust Pattern if necessary.

Lines shown are CUTTING LINES, however, 5/8" (1.5cm) SEAM ALLOWANCES ARE INCLUDED, unless otherwise indicated. See SEWING INFORMATION for seam allowance.

Find layout(s) by Garment/View, Fabric Width and Size. Layouts show approximate position of pattern pieces; position may vary slightly according to your pattern size.

All layouts are for with or without nap unless specified. For fabrics with nap, pile, shading or one-way design, use WITH NAP layout.

RIGHT SIDE OF PATTERN	WRONG SIDE OF PATTERN	RIGHT SIDE OF FABRIC	WRONG SIDE OF FABRIC
-----------------------	-----------------------	----------------------	----------------------

S/T = SIZE(S)/TAILLE(S)
* = WITH NAP/AVEC SENS
S/L = SELVAGE(S)/LISIERE(S)
AS/TT = ALL SIZE(S)/TOUTES TAILLE(S)
** = WITHOUT NAP/SANS SENS
F/P = FOLD/PLIURE
CF/PT = CROSSWISE FOLD/PLIURE TRAME

Position fabric as indicated on layout. If layout shows...

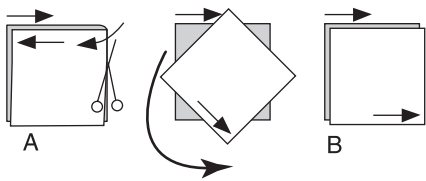
GRAINLINE—Place on straight grain of fabric, keeping line parallel to selvage or fold. ON “with nap” layout arrows should point in the same directions. (On Fur Pile fabrics, arrows point in direction of pile.)

SINGLE THICKNESS—Place fabric right side up. (For Fur Pile fabrics, place pile side down.)

DOUBLE THICKNESS

WITH FOLD—Fold fabric right sides together.

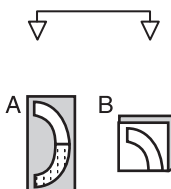
✱ WITHOUT FOLD—With right sides together, fold fabric CROSSWISE. Cut fold from selvage to selvage (A). Keeping right sides together, turn upper layer completely around so nap runs in the same direction as lower layer.



FOLD—Place edge indicated exactly along fold of fabric. NEVER cut on this line.

When pattern piece is shown like this...

• Cut other pieces first, allowing enough fabric to cut this piece (A). Fold fabric and cut piece on fold, as shown (B).



✱ Cut piece only once. Cut other pieces first, allowing enough fabric to cut this piece. Open fabric; cut piece on single layer.

Cut out all pieces along cutting line indicated for desired size using long, even scissor strokes, cutting notches outward.

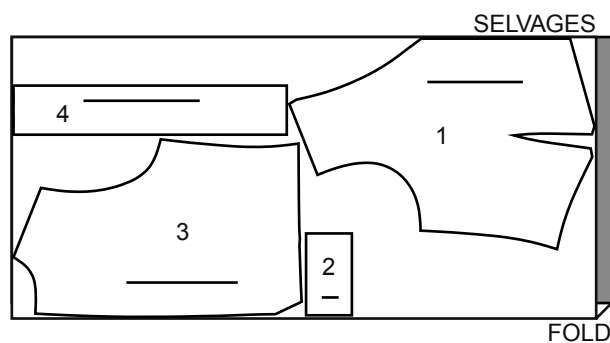
Transfer all markings and lines of construction before removing pattern tissue. (Fur Pile fabrics, transfer markings to wrong side.)

NOTE: Broken-line boxes (a! b! c!) in layouts represent pieces cut by measurements provided.

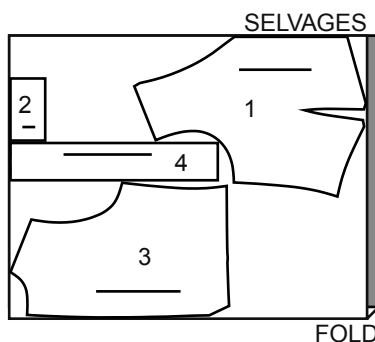
VEST A / GILET A

PIECES: 1,2,3,4

45" (115 cm) *
AS/TT



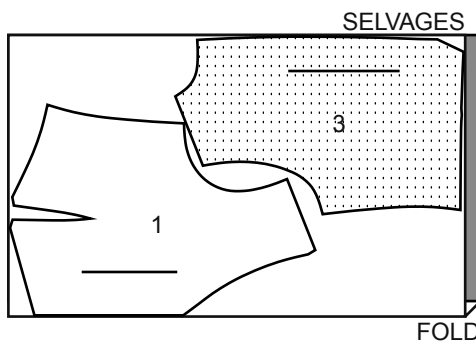
60" (150 cm) *
AS/TT



LINING A / DOUBLURE A

PIECES: 1,3

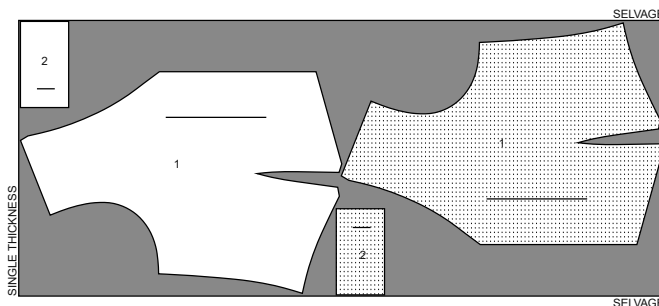
45" (115 cm) *
AS/TT



INTERFACING A / ENTOILAGE A

PIECES: 1,2

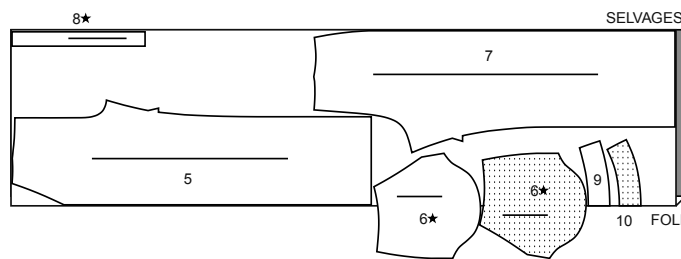
20" (51CM)
AS/TT



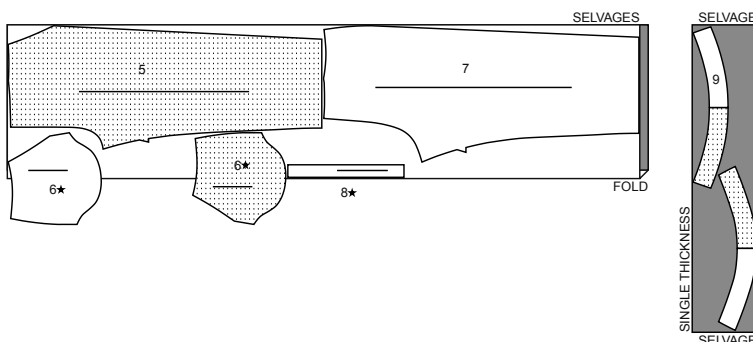
PANTS B / PANTALON B

PIECES: 5,6,7,8,9,10

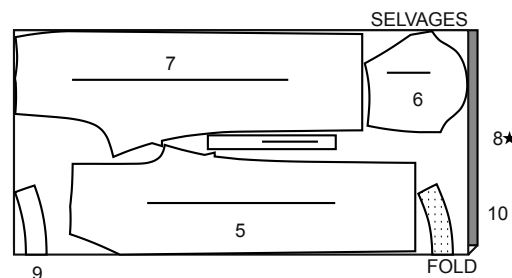
45" (115 cm) *
S/T
6-8-10



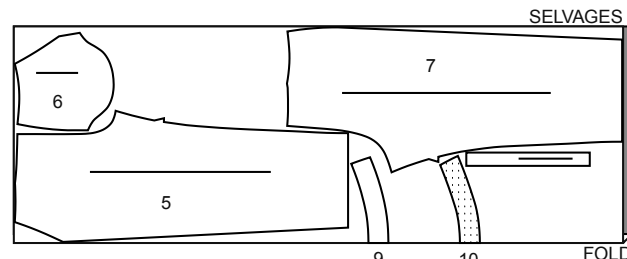
45" (115 cm) *
S/T
12-14-16-18-20-22-24



60" (150 cm) *
S/T
6-8-10-12-14



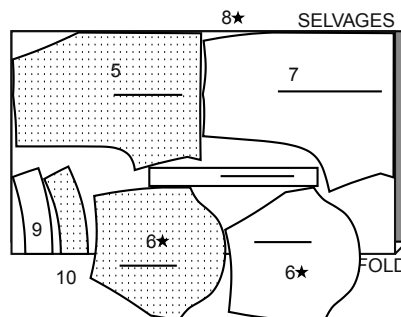
60" (150 cm) *
S/T
16-18-20-22-24



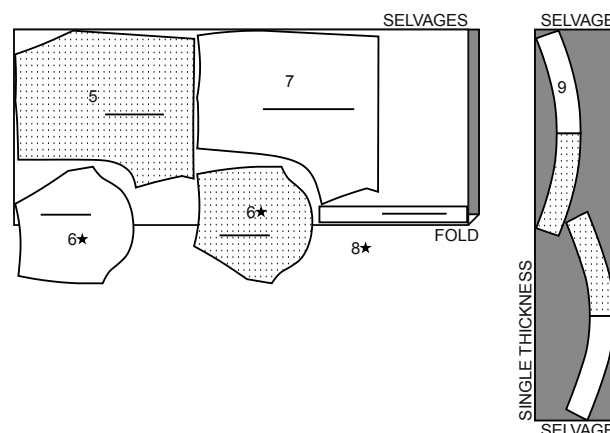
SHORTS C / SHORT C

PIECES: 5,6,7,8,9,10

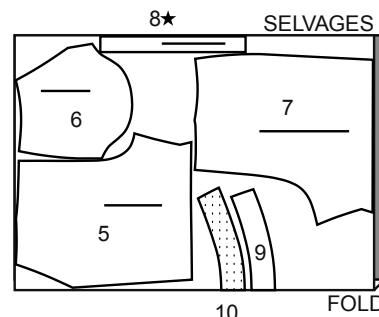
45" (115 cm) *
S/T
6-8-10-12



45" (115 cm) *
S/T
14-16-18-20-22-24



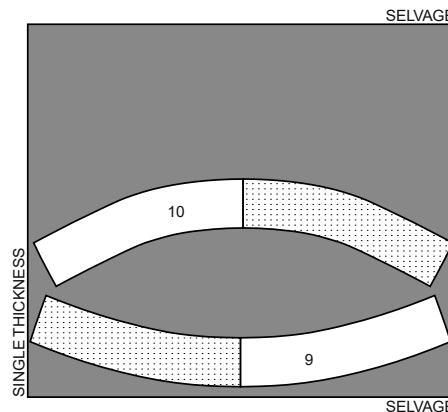
60" (150 cm) *
S/T
16-18-20-22-24



INTERFACING B,C / ENTOILAGE B,C

PIECES: 9,10

20" (51CM)
AS/TT



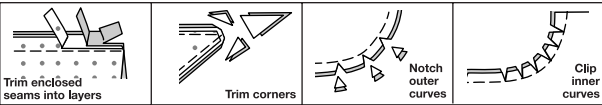
SEWING INFORMATION

5/8" (1.5cm) SEAM ALLOWANCES ARE INCLUDED,
(unless otherwise indicated)

ILLUSTRATION SHADING KEY

Right Side	Wrong Side	Interfacing	Lining	Underlining

Press as you sew. Press seams flat, then press open, unless otherwise instructed. Clip seam allowances, where necessary, so they lay flat.



GLOSSARY

Sewing terms appearing in **BOLD TYPE** in Sewing Instructions are explained below.

EDGESTITCH - Stitch close to finished edge or seam.

FINISH - Stitch 1/4" (6mm) from raw edge and finish with one of the following: (1) Pink OR (2) Overcast OR (3) Turn in along stitching and stitch close to fold OR (4) Overlock.

OPTIONAL FOR HEMS: Apply Seam Binding.

TOPSTITCH - On outside, stitch 1/4" (6mm) from edge, seam or previous stitching, using presser foot as guide, or stitch where indicated in instructions.

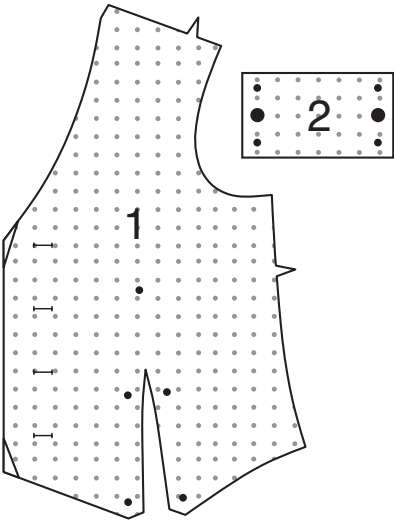
SLIPSTITCH - Slide needle through a folded edge, then pick up a thread of underneath fabric.

UNDERSTITCH - Open out facing or underside of garment; stitch to seam allowance close to seam.

VEST A

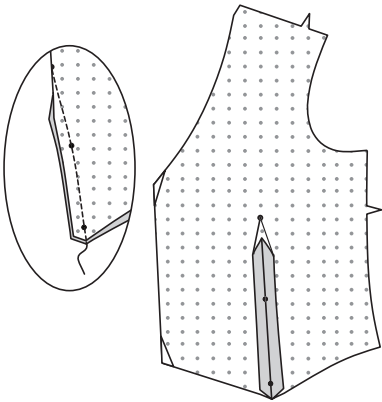
INTERFACING

1. Trim corners from INTERFACING, as shown. Fuse interfacing to wrong side of each matching FABRIC section, following manufacturer's directions.

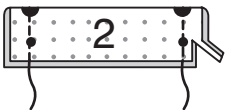


FRONT

2. Stitch dart seam in FRONT (1). Slash fold of dart to 1" (2.5cm) from point of stitching. Press open and point of dart flat.



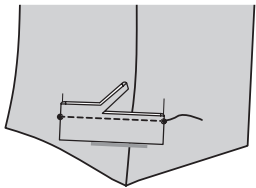
3. Fold WELT (2) on foldline, RIGHT sides together. Stitch ends; trim seam.



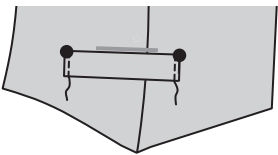
4. Turn right side out. Press; baste raw edges.



5. Pin welt to front, matching dots, having seamline along placement line. Stitch along seamline. Trim seam close to stitching.

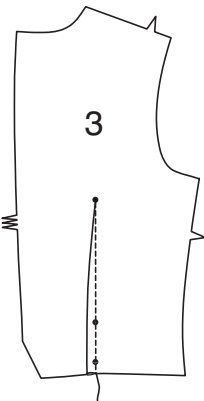


6. Press welts upward, matching large dots. **EDGESTITCH** ends of welts to front.

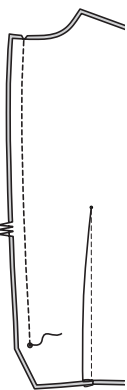


BACK

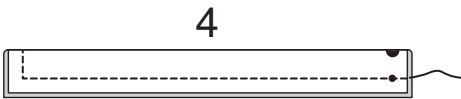
7. Stitch dart in BACK (3). Press toward center.



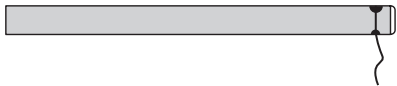
8. Stitch center seam in back from upper edge to dot.



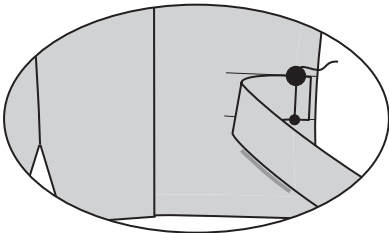
9. Fold TIE END (4) on foldline, RIGHT sides together. Stitch, leaving end with dots free. Trim seam.



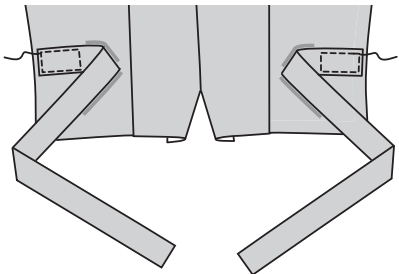
10. Turn; press. Baste raw edges.



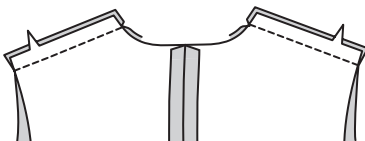
11. Pin tie ends to back at sides between placement lines, matching dots; baste.



12. Starting from side edges, **EDGESTITCH** long edges of tie ends to back, continuing along stitching line.

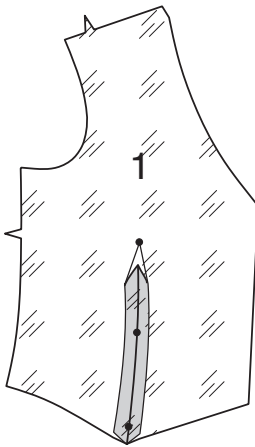


13. Stitch back to fronts at shoulders.

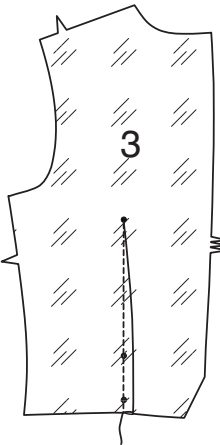


LINING

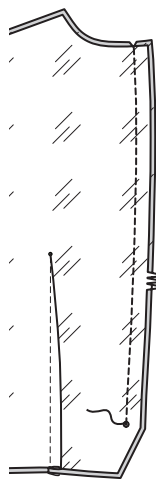
14. Stitch dart seam in front LINING (1). Slash fold of dart to 1" (2.5cm) from point of stitching. Press open and point of dart flat.



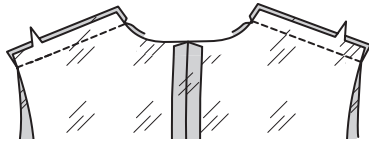
15. Stitch dart in back LINING (3). Press toward center.



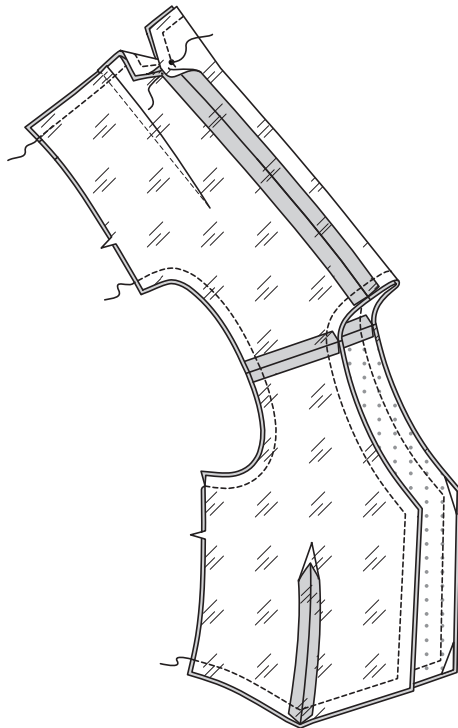
16. Stitch center seam in back lining, from upper edge to dot.



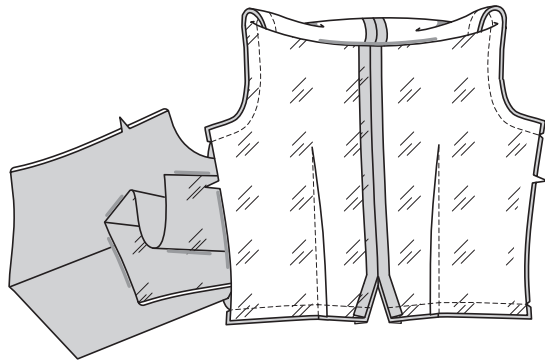
17. Stitch back lining to front lining at shoulders.



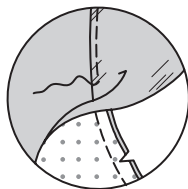
18. Pin lining to vest, right sides together, matching notches, dots, centers and seams. Stitch lower, front and neck edges, breaking stitching at dots. Stitch armhole edges. Trim seams.



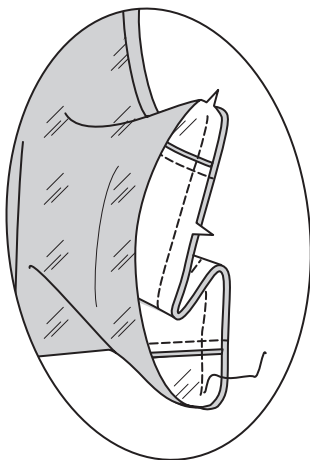
19. Turn right side out, bringing both fronts through one shoulder and out through one side of back; press.



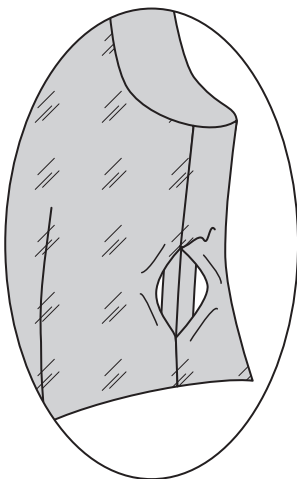
20. **UNDERSTITCH** front and neck edges of lining as far as possible. Press.



21. Starting 2" (5cm) above armhole seam and ending 2" (5cm) below seam at lower edge, stitch back to front at sides and lining edges together in one continuous seam, as shown.

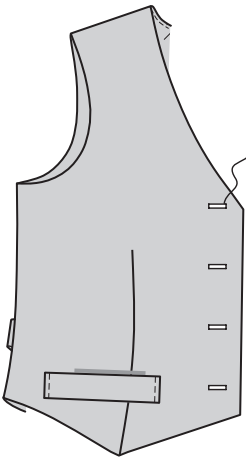


22. Turn in seam allowance on side edges of lining and **SLIPSTITCH**.

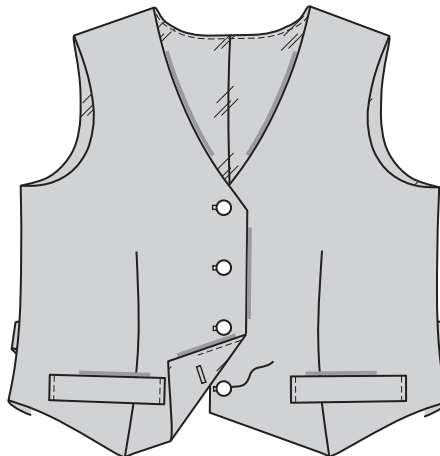


BUTTONHOLES AND BUTTONS

23. Make buttonholes in right front at markings.



24. Lap right front over left, matching centers. Using buttonholes as guides, make button markings on left front. Sew buttons at markings.



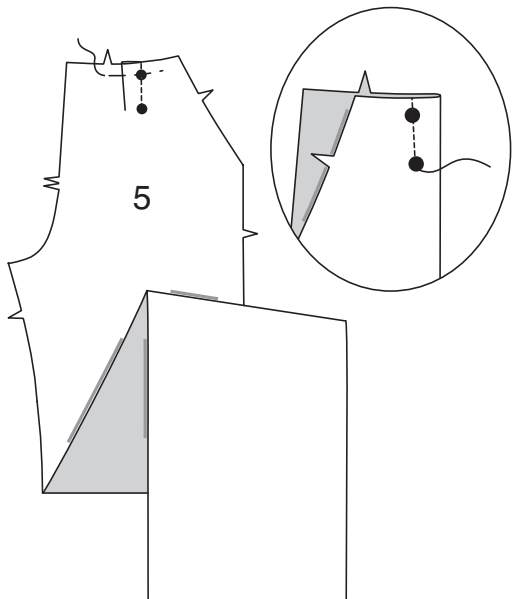
PANTS B, SHORTS C

NOTE: View B will be illustrated, unless otherwise indicated.

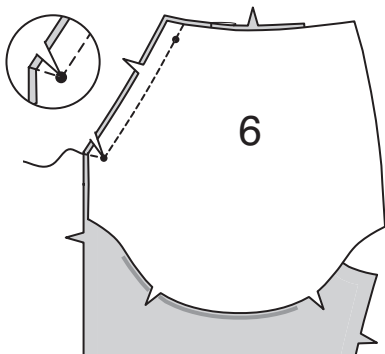
FRONT AND BACK

1. To make pleat in FRONT (5), bring stitching lines, RIGHT sides together, matching dots. Stitch along stitching lines, from upper edge to lower dot.

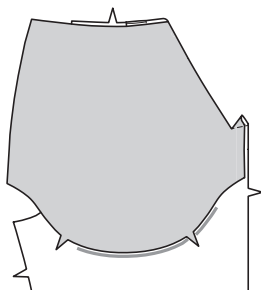
Press fold of pleat toward center. Baste across pleat.



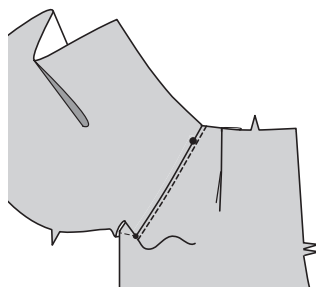
2. Pin POCKET (6) to upper side edge of front, matching notches and dots. Stitch from upper edge to lower dot, pivoting across seam allowance. Clip diagonally to lower dot; trim seam.



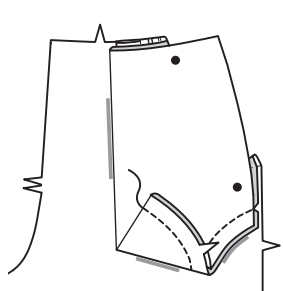
3. Turn pocket to inside; press.



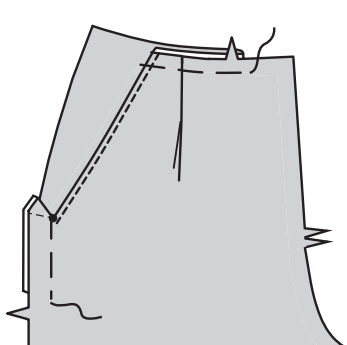
4. **EDGESTITCH** upper side edge of front, ending at lower small dot.



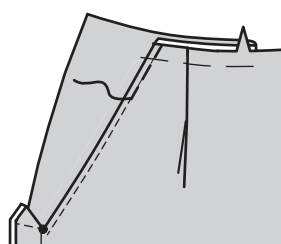
5. Fold pocket along foldline, RIGHT sides together, matching notches and dots. Stitch lower edge, keeping front free.



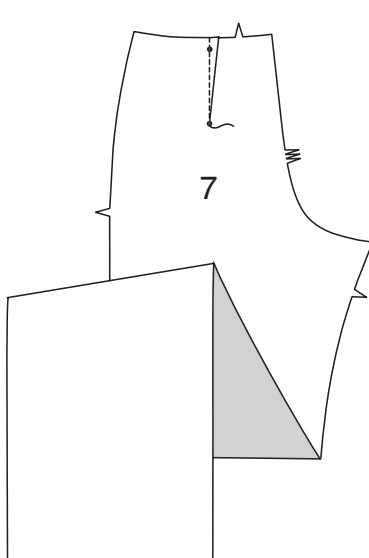
6. Baste upper and side edges together, matching dots.



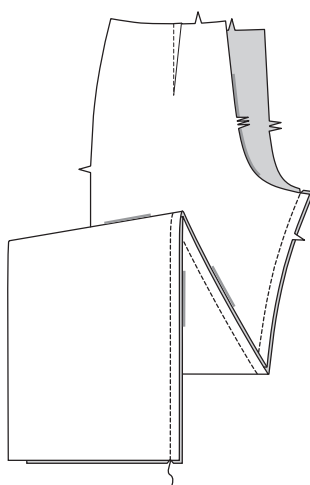
7. Stitch upper side edge of pocket opening along edgestitching, from upper edge to about 2-1/4" (5.7cm), through all thicknesses.



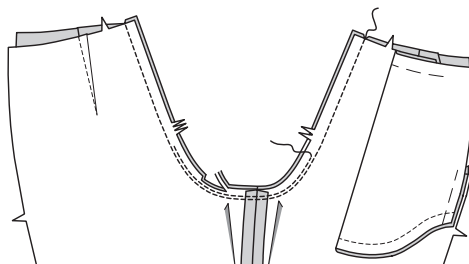
8. Stitch dart in BACK (7). Press toward center.



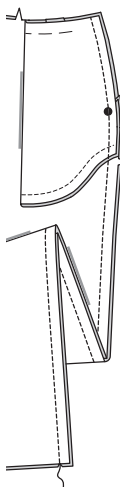
9. Stitch back to front at inner leg edge.



10. Stitch crotch seam. Stitch again 1/4" (6mm) away in seam allowance along curve, as shown. Trim close to second stitching.



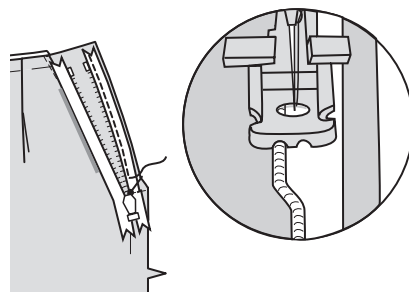
11. Stitch front to back at right side seam.



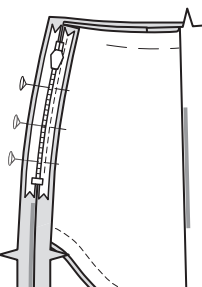
ZIPPER AND LEFT SIDE SEAM

NOTE: Use special invisible zipper foot, when stitching invisible zipper.

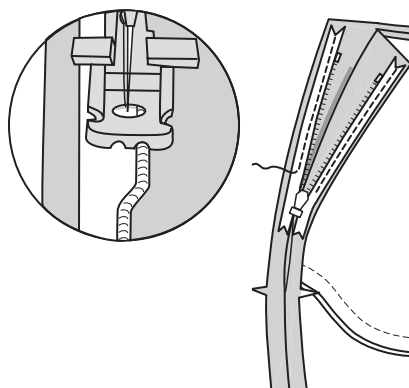
12. Open zipper. On outside, pin zipper to left front opening edge, face down in seam allowance, placing zipper tape 1/8" (3mm) down from upper edge of fabric and zipper teeth on seamline. Position left-hand groove of zipper foot over teeth. Stitch close to teeth, ending at lower dot.



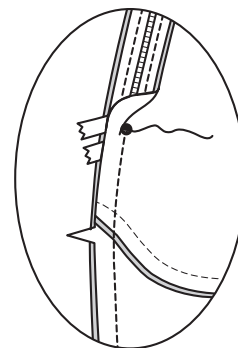
13. Close zipper. Pin remaining zipper tape to left back opening edge, placing zipper teeth on seamline.



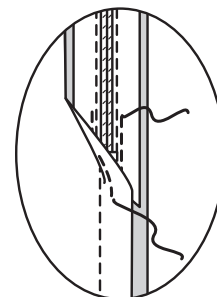
14. Open zipper. Position right-hand groove of zipper foot over teeth. Stitch to lower dot.



15. Close zipper. Slide zipper foot to the right. Pin back to front below zipper. Position and lower needle slightly above and to the right of zipper stitching at lower dot. Stitch remainder of left side seam below lower dot.

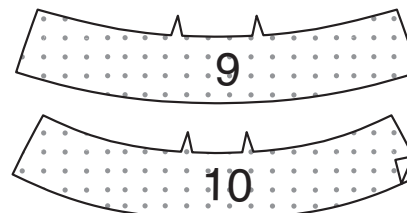


16. Stitch each end of zipper tape to side seam allowance, keeping garment free.

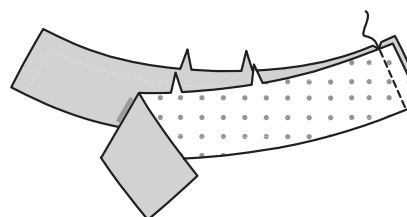


FACING

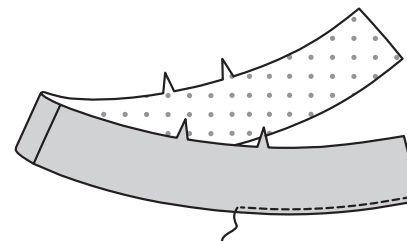
17. Fuse INTERFACING to wrong side of FRONT FACING (9) and BACK FACING (10) sections, following manufacturer's instructions.



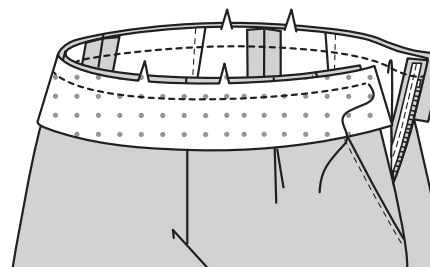
18. Stitch front facing to back facing at right side seam.



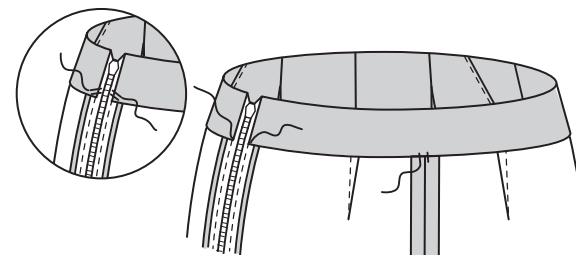
19. **FINISH** lower edge of facing.



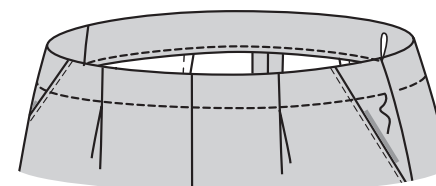
20. With RIGHT sides together, pin facing to upper edge of garment, matching notches, centers and right side seams. (Side edges of facing extend). Stitch; trim seams.



21. Turn facing to inside, turning in ends to clear zipper teeth; press. **SLIPSTITCH** to zipper tapes. Tack at seams.

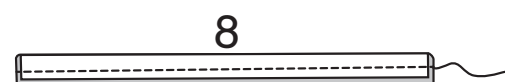


22. **TOPSTITCH** garment 1-1/2" (3.8cm) from upper edge, through all thicknesses, ending just over zipper tapes.



CARRIERS

23. With RIGHT sides together, fold CARRIER (8) in half. Stitch in a 3/8" (1cm) seam, leaving ends open. Trim seam.



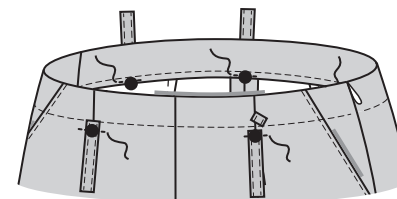
24. Turn; press. **EDGESTITCH** long edges.



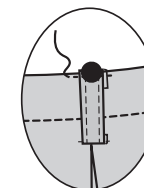
25. Cut carriers into five sections, each 3-1/4" (8.2cm) long.



26. On outside, pin one end of carriers to garment, centering over lower dots, having raw edges extending 5/8" (1.5cm) above lower dot. Stitch 5/8" (1.5cm) from raw edges. Trim to 3/8" (1cm), being careful not to cut garment.



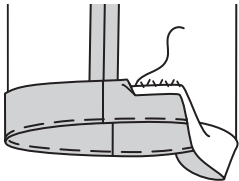
27. Turn carriers up, turning in 5/8" (1.5cm) on remaining ends; press. Center pressed edge over upper large dots. **EDGESTITCH** in place.



HEMS

28. Turn up a 1-1/4" (3.2cm) hem on lower edge of garment. Baste close to fold. **FINISH** raw edge. Hand-sew in place. Press.

View A: To form crease, bring leg seams together; press along folds to within 9" (23cm) of upper edge.



FRANÇAIS

PLANS DE COUPE

Indique: pointe de poitrine, ligne de taille, de hanches et/ou avantbras. Ces mesures sont basées sur la circonférence du vêtement fini. (Mesures du corps + Aisance confort + Aisance mode) Ajuster le patron si nécessaire.

Les lignes épaisses sont les LIGNES DE COUPE, cependant, des rentrés de 1.5cm sont compris, sauf si indiqué différemment. Voir EXPLICATIONS DE COUTURE pour largeur spécifiée des rentrés.

Choisir le(s) plan(s) de coupe selon modèle/largeur du tissu/taille. Les plans de coupe indiquent la position approximative des pièces et peut légèrement varier selon la taille du patron.

Les plans de coupe sont établis pour tissu avec/sans sens. Pour tissu avec sens, pelucheux ou certains imprimés, utiliser un plan de coupe AVEC SENS.

ENDROIT DU PATRON	ENVERS DU PATRON	ENDROIT DU TISSU	ENVERS DU TISSU
<div><div>S/T = SIZE(S)/TAILLE(S)</div><div>* = WITH NAP/AVEC SENS</div><div>S/L = SELVAGE(S)/LISIÈRE(S)</div><div>AS/TT = ALL SIZE(S)/TOUTES TAILLE(S)</div><div>** = WITHOUT NAP/SANS SENS</div><div>F/P = FOLD/PLIURE</div><div>CF/PT = CROSSWISE FOLD/PLIURE TRAME</div></div>			

Disposer le tissu selon le plan de coupe. Si ce dernier indique...

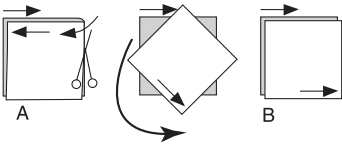
DROIT FIL—A placer sur le droit fil du tissu, parallèlement aux lisières ou au pli. Pour plan "avec sans," les flèches seront dirigées dans la même direction. (Pour fausse fourrure, placer la pointe de la flèche dans le sens descendant des poils.)

SIMPLE EPAISSEUR—Placer l'endroit sur le dessus. (Pour fausse fourrure, placer le tissu l'endroit dessous.)

DOUBLE EPAISSEUR

AVEC PLIURE—Placer endroit contre endroit.

* SANS PLIURE—Plier le tissu en deux sur la TRAME, endroit contre endroit. Couper à la pliure, de lisière à lisière (A). Placer les 2 épaisseurs dans le même sens du tissu, endroit contre endroit (B).



PLIURE—Placer la ligne du patron exactement sur la pliure NE JAMAIS COUPER sur cette ligne.

Si la pièce se présente ainsi...

- Couper d'abord les autres pièces, réservant du tissu (A). Plier le tissu et couper la pièce sur la pliure, comme illustré (B).

☒ Couper d'abord les autres pièces, réservant pour la pièce en question. Déplier le tissu et couper la pièce sur une seule épaisseur.

Couper régulièrement les pièces le long de la ligne de coupe indiquée pour la taille choisie, coupant les crans vers l'extérieur.

Marquer repères et lignes avant de retirer le patron. (Pour fausse fourrure, marquer sur l'envers du tissu.)

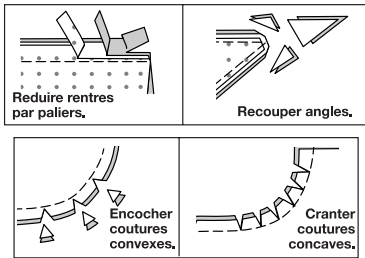
EXPLICATIONS DE COUTURE

RENTRES DE COUTURE COMPRIS
Les rentrés sont tous de 1.5cm, sauf si indiqué différemment.

LEGENDE DES CROQUIS

Endroit	Envers	Entoilage
Doublure	Triplure	

Au fur et à mesure de l'assemblage, repasser les rentrés ensemble puis ouverts, sauf si contre indiqué. Pour aplatir les coutures, cranter les rentrés où nécessaire.



GLOSSAIRE

Les termes techniques, imprimés en **CARACTERES GRAS** au cours de l'assemblage, sont expliqués ci-dessous.

PIQUER LE BORD/PIQUER AU BORD – Piquer près du bord fini ou de la couture.

FINIR - Piquer à 6 mm du bord non fini et finir avec une des méthodes suivantes : (1) couper aux ciseaux à denteler OU (2) surfiler OU (3) replier le long de la piqûre et piquer près de la pliure OU (4) Finir à la surjeteuse.

FACULTATIF POUR LES OURLETS : Si désiré, poser un extra-fort (ruban bordure).

POINTS COULÉS - Glisser l'aiguille dans le bord plié et faire un point au-dessous dans le vêtement, ne prenant qu'un seul fil.

SURPIQUER – En utilisant le pied presseur comme un guide, sur l'endroit, piquer à 6 mm du bord, de la couture ou d'une autre piqûre, ou surpiquer comme spécifié.

SOUS-PIQUER – Déplier la parementure ou au-dessous du vêtement ; piquer sur le rentré près de la couture.

GILET A

ENTOILAGE

1. Biaiser les coins de l'ENTOILAGE, comme illustré. Faire adhérer l'entoilage sur l'envers de chaque pièce correspondante en TISSU, en suivant la notice d'utilisation.

DEVANT

2. Piquer la couture de la pince sur le DEVANT (1). Faire une petite entaille sur la pliure de la pince à 2.5 cm de la pointe de la piqûre. Ouvrir au fer et presser la pointe de la pince plate.

3. Plier la BORDURE (2) sur la ligne de pliure, ENDROIT CONTRE ENDROIT. Piquer les extrémités ; égaliser la couture.

4. Retourner à l'endroit. Presser ; bâtir les bords non finis.

5. Épingler la bordure sur le devant, en faisant coïncider les cercles, ayant la ligne de couture sur la ligne d'emplacement. Piquer sur la ligne de couture. Égaliser la couture près de la piqûre.

6. Presser les bordures vers le haut, en faisant coïncider les grands cercles. **PIQUER LE BORD** sur les extrémités des bordures sur le devant.

DOS

7. Piquer la pince sur le DOS (3), puis la presser vers le milieu.

8. Piquer la couture du milieu du dos, du bord supérieur jusqu'au cercle.

9. Plier l'ATTACHE (4) sur la ligne de pliure, ENDROIT CONTRE ENDROIT. Piquer, en laissant libre l'extrémité avec cercles. Égaliser la couture.

10.Retourner ; presser. Bâtir les bords non finis.

11.Épingler les attaches et le dos sur les côtés entre les lignes d'emplacement, en faisant coïncider les cercles ; bâtir.

12.En commençant sur les bords du côté, **PIQUER AU BORD** sur les longs bords des attaches sur le dos, continuer le long de la ligne de piqûre.

13.Piquer le dos et les devants sur les épaules.

DOUBLURE

14.Piquer la couture de la pince sur la DOUBLURE devant (1). Faire une petite entaille sur la pliure de la pince à 2.5 cm de la pointe de la piqûre. Ouvrir au fer et presser la pointe de la pince plate.

15.Piquer la pince sur la DOUBLURE dos (3), puis la presser vers le milieu.

16.Piquer la couture du milieu de la doublure dos, du bord supérieur jusqu'au cercle.

17.Piquer la doublure dos et la doublure devant sur les épaules.

18.Épingler la doublure sur le gilet, endroit contre endroit, en faisant coïncider les encoches les cercles, les milieux et les coutures. Piquer le bord inférieur, du devant et de l'encolure, en arrêtant la piqûre aux cercles. Piquer les bords de l'emmanchure. Égaliser les coutures.

19.Retourner à l'endroit, en amenant les deux devants à travers une épaule et vers l'extérieur à travers un côté du dos ; presser.

20. SOUS-PIQUER les bords du devant et de l'encolure de la doublure aussi loin que possible. Presser.

21.En commençant à 5 cm au-dessus de la couture d'emmanchure et en arrêtant à 5 cm au-dessous de la couture sur le bord inférieur, piquer le dos et le devant sur les côtés et les bords de la doublure ensemble en couture continue, comme illustré.

22.Replier le rentré sur les bords du côté de la doublure et coudre aux **POINTS COULÉS**.

BOUTONNIÈRES ET BOUTONS

23.Faire les boutonnières sur les marques du devant droit.

24.Superposer le devant droit au gauche, en faisant coïncider les milieux. En utilisant les boutonnières comme un guide, faire les marques de bouton sur le devant gauche. Coudre le bouton sur les marques.

NOTE : Les croquis montrent le modèle B, sauf indiqué différemment.

DEVANT ET DOS

1. Pour former le pli sur le DEVANT (5), superposer les lignes de piqûre, ENDROIT CONTRE ENDROIT, en faisant coïncider les cercles. Piquer sur les lignes de piqûre, du bord supérieur jusqu'au cercle inférieur.

Presser la pliure du pli vers le milieu. Bâtir à travers le pli.

2. Épingler la POCHE (6) sur le bord supérieur du côté du devant, en faisant coïncider les encoches et les cercles. Piquer du bord supérieur jusqu'au cercle inférieur, en pivotant sur le rentré. Cranter en diagonale jusqu'au cercle inférieur ; égaliser la couture.

3. Retourner la poche vers l'intérieur ; presser.

4. PiquER AU BORD sur le bord supérieur du côté du devant, en arrêtant au petit cercle inférieur.

5. Plier la poche sur la ligne de pliure, ENDROIT CONTRE ENDROIT, en faisant coïncider les encoches et les cercles. Piquer le bord inférieur, en maintenant le devant libre.

6. Bâtir le bord supérieur et du côté ensemble, en faisant coïncider les cercles.

7. Piquer le bord supérieur du côté de l'ouverture de la poche le long de la piqûre du bord, du bord supérieur jusqu'à environ 5.7 cm, à travers toute l'épaisseur.

8. Piquer la pince sur le DOS (7), puis la presser vers le milieu.

9. Piquer le dos et le devant sur le bord intérieur de la jambe.

10.Piquer la couture d'entrejambe, puis piquer à 6 mm sur le rentré le long de la courbe, comme illustré. Égaliser près de la seconde piqûre.

11.Piquer le devant et le dos sur la couture latérale droite.

FERMETURE À GLISSIÈRE ET COUTURE LATÉRALE GAUCHE

NOTE : Piquer la fermeture en utilisant un pied spécial à fermeture à glissière invisible.

12.Ouvrir la fermeture. Sur l'endroit, épingler la fermeture sur le bord de l'ouverture du devant gauche, vers le bas sur le rentré, en plaçant le ruban de la fermeture à 3 mm du bord supérieur du tissu et les dents de la fermeture sur la ligne de couture. Placer la rainure gauche du pied à fermeture par-dessus les dents. Piquer près des dents, en arrêtant au cercle inférieur.

13.Fermer la fermeture. Épingler l'autre ruban de la fermeture sur le bord de l'ouverture du dos gauche, en plaçant les dents de la fermeture sur la ligne de couture.

14.Ouvrir la fermeture. Placer la rainure droite du pied à fermeture par-dessus les dents. Piquer jusqu'au cercle inférieur.

15.ermer la fermeture. Glisser le pied à fermeture vers la droite. Épingler le dos et le devant au-dessous de la fermeture. Positionner et abaisser légèrement au-dessus et vers la droite de la piqûre de la fermeture sur le cercle inférieur. Piquer le reste de la couture latérale gauche au-dessous du cercle inférieur.

16.Piquer chaque extrémité du ruban de la fermeture jusqu'au rentré du côté, en maintenant le vêtement libre.

PAREMENTURE

17.Faire adhérer l'ENTOILAGE sur l'envers des pièces de la PAREMENTURE DEVANT (9) et de la PAREMENTURE DOS (10), en suivant la notice d'utilisation.

18.Piquer la parementure devant et la parementure dos sur la couture latérale droite.

19. FINIR le bord inférieur de la parementure.

20.ENDROIT CONTRE ENDROIT, épingler la parementure sur le bord supérieur du vêtement, en faisant coïncider les encoches, les milieux et les coutures latérales droites. (Les bords du côté de la parementure s'étendent). Piquer ; égaliser les coutures.

21.Retourner la parementure vers l'intérieur, en repliant les extrémités pour dégager les dents de la fermeture ; presser. Coudre aux rubans de la fermeture aux **POINTS COULÉS**. Bâtir les coutures.

22. SURPIQUER le vêtement à 3.8 cm du bord supérieur, à travers toutes les épaisseurs, en arrêtant juste au-dessus des rubans de la fermeture.

PASSANTS

23.ENDROIT CONTRE ENDROIT, plier le PASSANT (8) en deux. Piquer en couture de 1 cm, en laissant les extrémités ouvertes. Égaliser la couture.

24.Retourner ; presser. **PIQUER AU BORD** sur les longs bords.

25.Couper les passants en cinq morceaux de 8.2 cm de longueur chacun.

26.Sur l'endroit, épingler une extrémité des passants sur le vêtement, en centrant par-dessus les cercles inférieurs, ayant les bords non finis dépassant 1.5 cm au-dessus du cercle inférieur. Piquer à 1.5 cm des bords non finis. Couper à 1 cm, en veillant à ne pas couper le vêtement.

27.Relever les passants, en repliant 1.5 cm sur les extrémités restantes ; presser. Centrer le bord pressé par-dessus des grands cercles supérieurs. **PIQUER LE BORD** sur place.

OURLETS

28.Relever l'ourlet de 3.2 cm sur le bord inférieur du vêtement. Bâtir près de la pliure. **FINIR** le bord non fini. Coudre à la main sur place. Presser.

Modèle A : pour former le pli, superposer les coutures de la jambe ; presser le long des pliures jusqu'à 23 cm du bord supérieur.