

- 1 VORDERTEIL A  
2 PASPEL A  
3 RÜCKENTEIL A  
4 BINDEBAND-ENDE A  
5 VORDERTEIL B, C  
6 TASCHE B, C  
7 RÜCKENTEIL B, C  
8 GÜRTELSCHLAUFE B, C  
9 VORDERER BELEG B, C  
10 RÜCKWÄRTIGER BELEG B, C

### KÖRPERGRÖSSEN

MISSES											
Größe	6	8	10	12	14	16	18	20	22	24	
Oberweite	78	80	83	87	92	97	102	107	112	117	
Taille	58	61	64	67	71	76	81	87	94	97	
Hüfte	83	85	88	92	97	102	107	112	117	122	
Rücken - Hals zu Taille	39.5	40	40.5	41.5	42	42.5	43	44	44.5	45	

### STOFFSCHNITTEILE

⊕ Es zeigt Busenlinie, Taillenie, Hüfte und/oder Bizeps. Maße beziehen sich auf Umfang des fertigen Kleidungsstücks (Körpermaße + Bequemlichkeit des Kleidungsstücks + Bequemlichkeit des Designs). Passen Sie Schnittbogen wenn nötig an.

Die abgebildeten Linien sind SCHNITTLINIEN. Es SIND 1,5 cm NAHTZUGABEN IM SCHNITTMUSTER BERÜCKSICHTIG, sofern nicht anders angegeben. Sehen Sie die NÄHANGABEN für Nahtzugabe.

Der Packungsinhalt enthält Schnittteil(e) gemäß des Kleidungsstückes, der Stoffbreite und Größe. Die Zeichnungen zeigen die ungefähre Position im Schnittmuster; die Position kann je nach Schnittmustergröße variieren.

Der Packungsinhalt enthält Schnittteile für Stoffe „mit“ und „ohne Flor“. Für Stoffe mit Flor, Farbverläufe oder Muster mit Laufrichtung benutzen Sie das „WITH NAP“ (Strichrichtung) Schnittteil.

AUSSENSEITE DES SCHNITTBOGENS	INNENSEITE DES SCHNITTBOGENS	STOFFAUSENSEITE	STOFFINNENSEITE
-------------------------------	------------------------------	-----------------	-----------------

**G** = GRÖSSE  
**AG** = ALLE GRÖSSEN  
\* = MIT UMBRUCH  
\*\* = OHNE UMBRUCH  
**SELVAGE(S)** = WEBKANTE(N)  
**FOLD** = STOFFBRUCH  
**SINGLE THICKNESS** = EINLAGIG  
**DOUBLE THICKNESS** = ZWEILAGIG  
**CROSSWISE FOLD** = QUERLIEGENDER STOFFBRUCH

Setzen Sie den Stoff an, wie angezeigt. Wenn das Schnittteil zeigt...

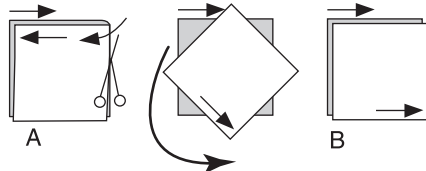
**FADENLAUF** — Setzen Sie den Fadenlauf parallel zur Webkante oder zum Stoffbruch. Auf den „WITH NAP“ Zeichnungen müssen die Pfeile in die gleiche Richtung zeigen. (Auf Pelzen müssen die Pfeile in die Richtung des Flors zeigen.)

**EINLAGIG** — Stoff mit rechter Seite nach oben legen. (Für Pelze legen Sie die Haarseite nach unten.)

#### ZWEILAGIG

MIT STOFFBRUCH — Schlagen Sie den Stoff rechts auf rechts um.

\* **OHNE STOFFBRUCH** — Schlagen Sie den Stoff quer rechts auf rechts um. Schlagen Sie den Stoffbruch von Webkante zur Webkante (A). Rechts auf rechts schlagen Sie die obere Lage ganz herum, so dass der Flor in die gleiche Richtung wie die untere Lage läuft.



**STOFFBRUCH** — Setzen Sie die angezeigte Kante genau am Stoffumbruch an. Schneiden Sie NICHT auf dieser Linie.

Wenn der Schnittbogen so aussieht..

• Schneiden Sie alle anderen Teile zuerst und lassen Sie genügend Stoff übrig um dieses Teil auszuschneiden (A). Schlagen Sie den Stoff um und schneiden Sie das Teil auf Umbruch wie abgebildet (B).



★ Schneiden Sie das Teil nur einmal. Schneiden Sie die anderen Teile zuerst und lassen Sie genügend Stoff übrig um dieses Teil auszuschneiden. Schlagen Sie hierzu den Stoff auf und schneiden Sie nur eine Lage.

Schneiden Sie alle Stücke entlang der Schnittnlinie für die benötigte Größe aus. Auch die Kerben sind einzuschneiden.

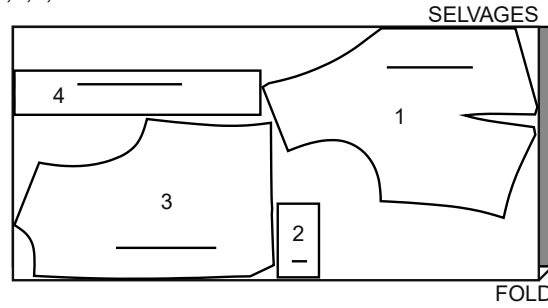
Übertragen Sie alle Markierungen und Bearbeitungslinien, bevor Sie Schnittbogen entfernen. (Pelzhaar, übertragen Sie Markierungen auf die Innenseite.)

**HINWEIS:** Gestrichelte Linie (a! b! c!) im Schnittmuster stehen für die entsprechenden Größen.

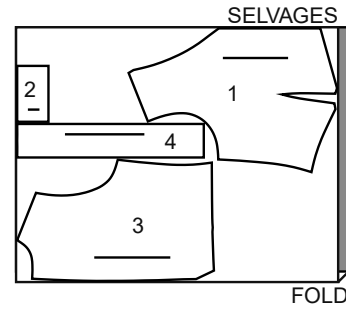
### WESTE A

SCHNITT-TEILLE: 1,2,3,4

45" (115 cm) \*  
AG



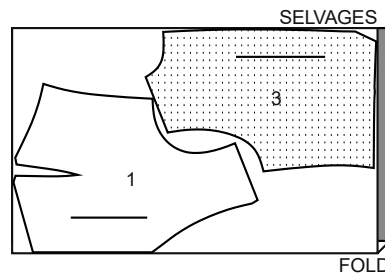
60" (150 cm) \*  
AG



### FUTTER A

SCHNITT-TEILLE: 1,3

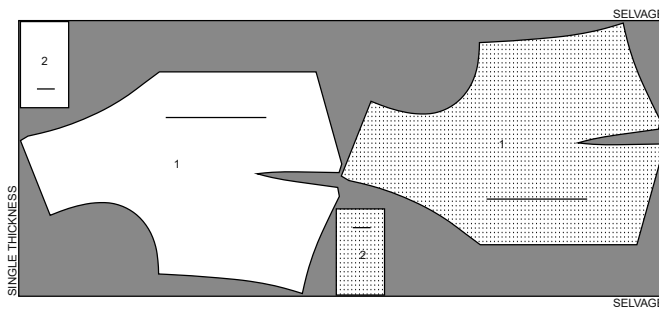
45" (115 cm) \*  
AG



### EINLAGE A

SCHNITT-TEILLE: 1,2

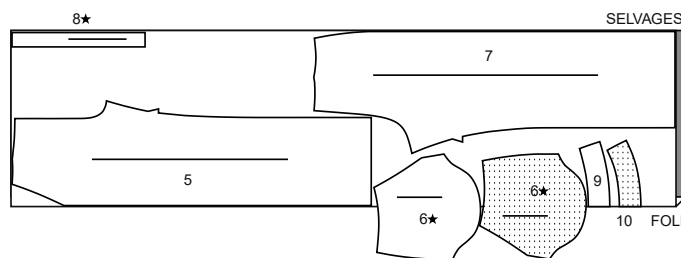
20" (51CM)  
AG



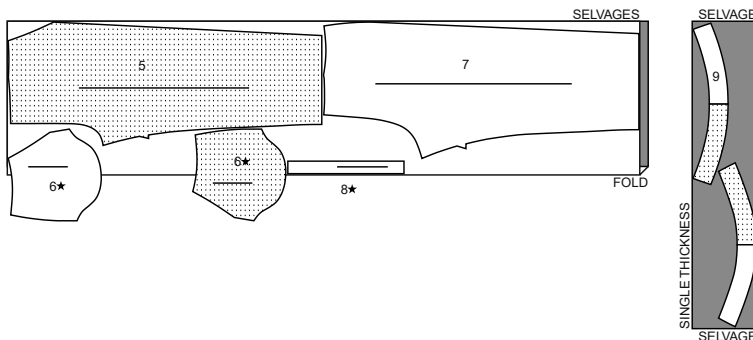
### HOSE B

SCHNITT-TEILLE: 5,6,7,8,9,10

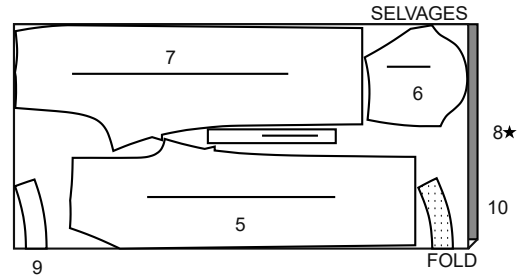
45" (115 cm) \*  
G  
6-8-10



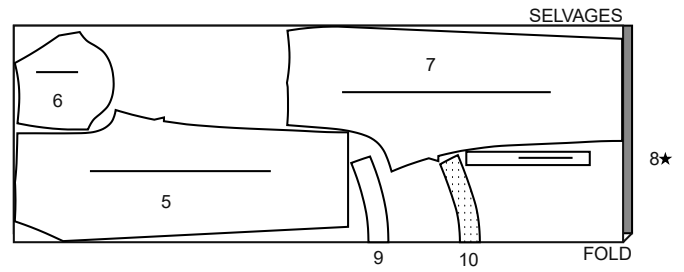
45" (115 cm) \*  
G  
12-14-16-18-20-22-24



60" (150 cm) \*  
G  
6-8-10-12-14



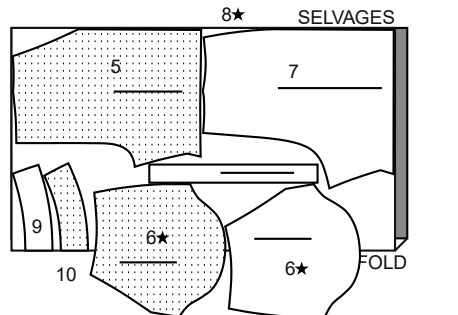
60" (150 cm) \*  
G  
16-18-20-22-24



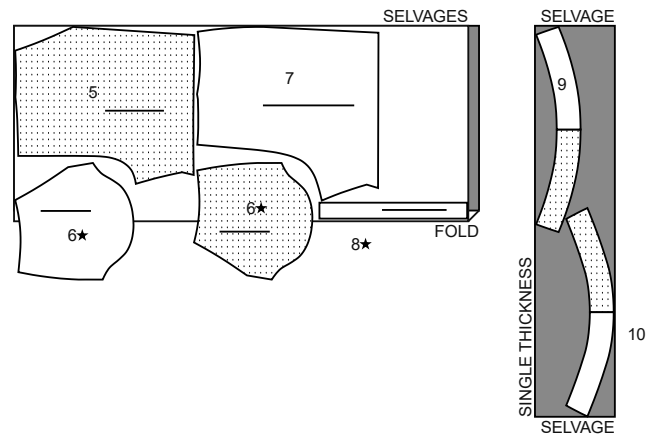
### SHORTS C

SCHNITT-TEILLE: 5,6,7,8,9,10

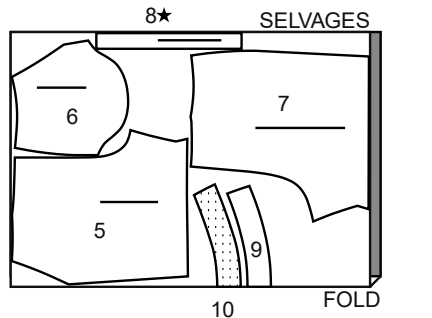
45" (115 cm) \*  
G  
6-8-10-12



45" (115 cm) \*  
G  
14-16-18-20-22-24



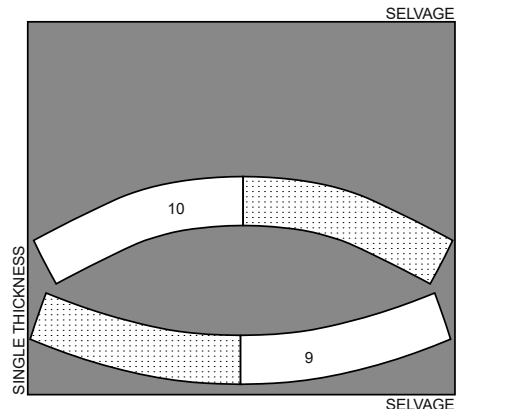
60" (150 cm) \*  
AG



### EINLAGE B,C

SCHNITT-TEILLE: 9,10

20" (51CM)  
AG



NÄHANLEITUNGEN

Es SIND 1.5 cm NAHTZUGABEN IM SCHNITTMUSTER BERÜCKSICHTIG (sofern nicht anders angegeben).  
ZEICHENERKLÄRUNG DES STOFFS

Außenseite	Innenseite	Einlage	Futter	Innenfutter

Bügeln Sie während des Nähens. Bügeln Sie Nähte glatt, dann auseinander, sofern nicht anders angegeben. Schneiden Sie die Nahtzugabem wo nötig ein, dami sie glatt liegen.



GLOSSAR

**FETT GEDRUCKTEN** Nähworte der Nähanleitungen werden weiter unten erklärt.  
**KNAPPKANTIG ABSTEPPEN** - Knappkantig zur fertigen Kante oder Naht steppen.

**VERSÄÜBERN** - Mit 6 mm Abstand zur Schnittkante steppen und mit einer der folgenden Methoden versäubern: (1) Zackenschere ODER (2) Versäubern ODER (3) Entlang der Naht einschlagen und knappkantig zur Bruchkante steppen ODER (4) Overlock.

OPTIONAL FÜR SÄUME: Nahtband aufnähen.

**ABSTEPPEN** - Von außen mit 6 mm Abstand zur Kante, Naht oder vorherigen Naht absteppen, hierzu den Nähfuß als Führung verwenden bzw. den in der Anleitung genannten Abstand.

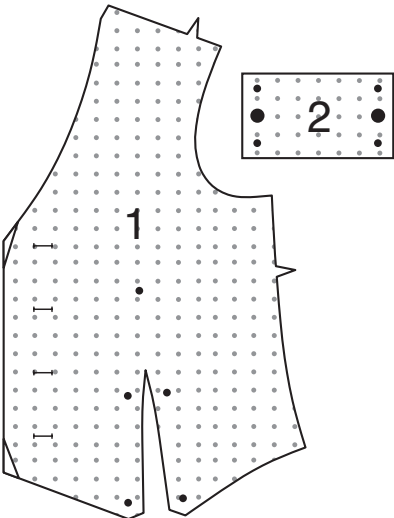
**SAUMSTICH** - Nadel durch die Bruchkante einführen, dann einen Faden vom darunterliegenden Stoff auffassen.

**UNTERSTEPPEN** - Beleg oder Unterseite des Kleidungsstücks auffalten; auf die Nahtzugabe knappkantig zur Naht aufsteppen.

WESTE A

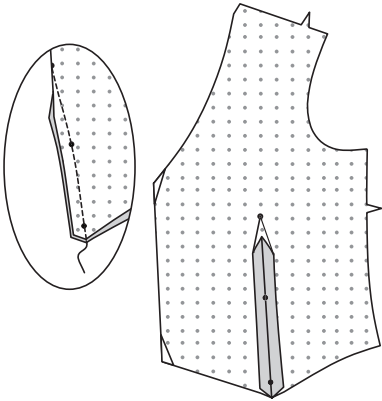
Einlage

1. Die Ecken der EINLAGE wie gezeigt zurückschneiden. Die EINLAGE auf die linke Seite der entsprechenden STOFF-Stücke gemäß Packungsanleitung aufbügeln.

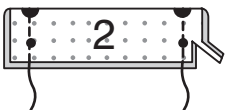


Vorderteil

2. Den Abnäher im VORDERTEIL (1) steppen. Die Bruchkante des Abnähers bis 2,5 cm vor der Spitze der Naht einschneiden. Nahtzugaben auseinander bügeln, die Spitze des Abnähers flachbügeln.



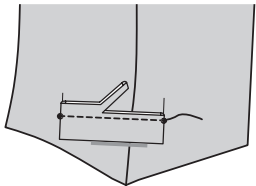
3. Die PASPEL (2) entlang der Faltlinie RECHTS auf rechts falten. Enden steppen; Nahtzugaben zurückschneiden.



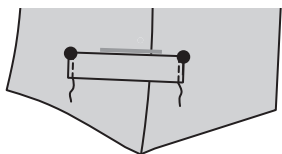
4. Auf rechts wenden. Bügeln; die Schnittkanten heften.



5. Paspel auf das Vorderteil aufstecken, die Punkte treffen aufeinander, die Nahtlinie liegt entlang der Ansatzlinie. Entlang der Nahtlinie steppen. Knappkantig zur Naht zurückschneiden.

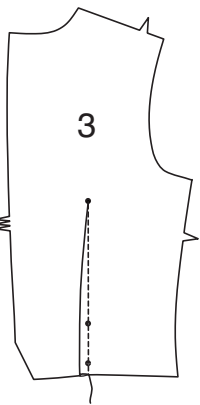


6. Paspeln nach oben bügeln, die großen Punkte treffen aufeinander. Die Paspelenden auf das Vorderteil **KNAPPKANTIG AUFSTEPPEN**.

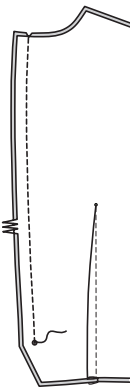


Rückenteil

7. Den Abnäher im RÜCKENTEIL (3) steppen. Zur Mitte bügeln.



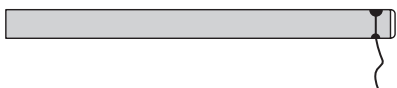
8. Die Mittelnaht im Rückenteil von der Oberkante bis zum Punkt steppen.



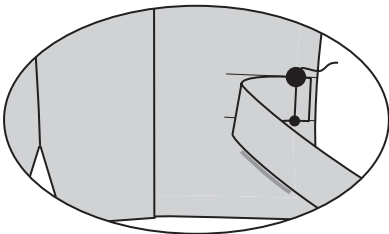
9. Das BINDEBAND-ENDE (4) entlang der Faltlinie RECHTS auf rechts falten. Steppen, dabei das Ende mit Punkten offen lassen. Nahtzugaben zurückschneiden.



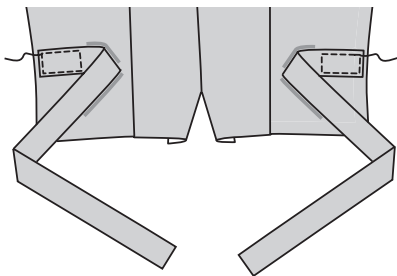
10. Wenden; bügeln. Die Schnittkanten heften.



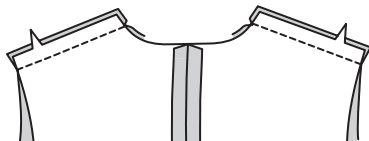
11. Bindeband-Enden auf das Rückenteil entlang der Seiten zwischen den Ansatzlinien aufstecken, die Punkte treffen aufeinander; heften.



12. Die Längskanten der Bindeband-Enden auf das Rückenteil **KNAPPKANTIG AUFSTEPPEN**, dabei an den Seitenkanten beginnen und weiter entlang der Stepplinie steppen.

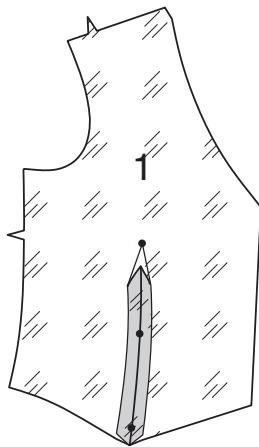


13. Die Schulternähte schließen.

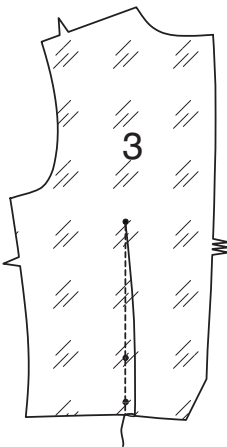


Futter

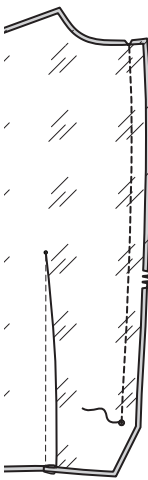
14. Den Abnäher im vorderen FUTTER (1) steppen. Die Bruchkante des Abnähers bis 2,5 cm vor der Spitze der Naht einschneiden. Nahtzugaben auseinander bügeln, die Spitze des Abnähers flachbügeln.



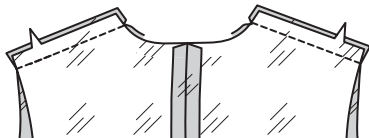
15. Den Abnäher im rückwärtigen FUTTER (3) steppen. Zur Mitte bügeln.



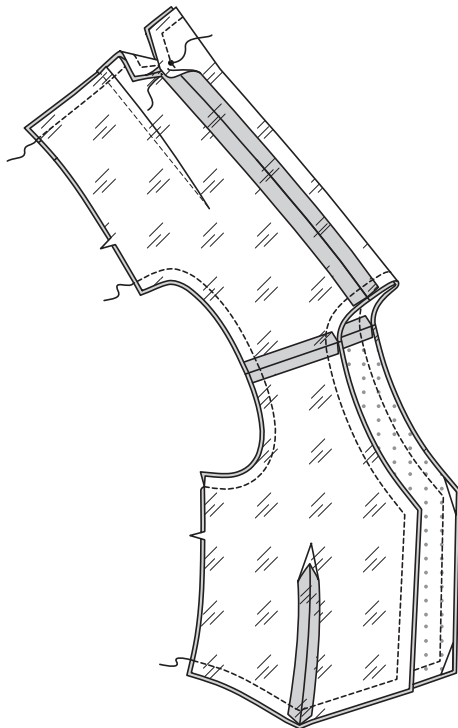
16. Die Mittelnaht im rückwärtigen Futter von der Oberkante bis zum Punkt steppen.



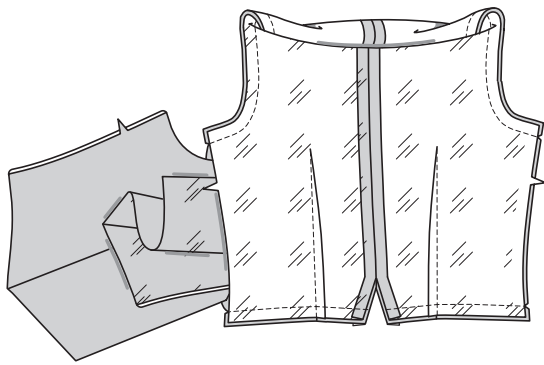
17. Die Schulternähte des Futters schließen.



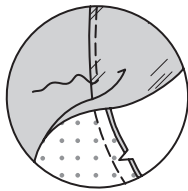
18. Futter rechts auf rechts auf die Weste aufstecken, die Passzeichen, Mitten und Nähte treffen jeweils entsprechend aufeinander. Die Unter-, Vorder- und Ausschnittkanten steppen, die Naht an den Punkten unterbrechen. Die Armausschnittkanten steppen. Nahtzugaben zurückschneiden.



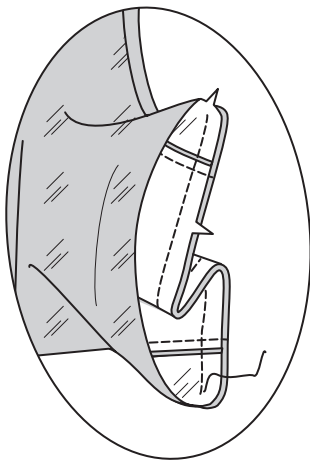
19. Auf rechts wenden, hierzu beide Vorderteile durch eine Schulter und eine Seite des Rückenteils ziehen; bügeln.



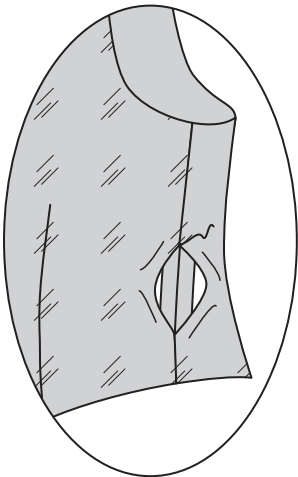
20. Vorder- und Ausschnittkanten des Futters so weit wie möglich **UNTERSTEPPEN**. Bügeln.



21. Die Seiten- und Futterkanten in einem Zug schließen, dabei 5 cm oberhalb der Armausschnittnaht beginnen und 5 cm unterhalb der Naht an der Unterkante wie gezeigt enden.

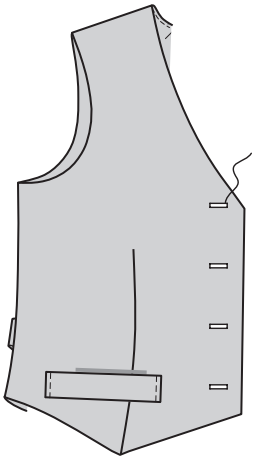


22. Nahtzugaben an den Seitenkanten des Futters einschlagen und mit **SAUMSTICH** schließen.

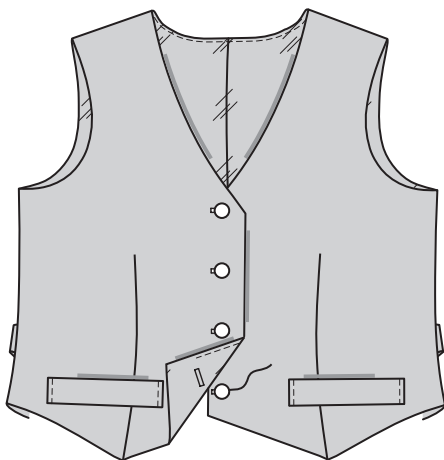


Knopflöcher und Knöpfe

23. Knopflöcher im rechten Vorderteil an den Markierungen arbeiten.



24. Rechtes Vorderteil überlappend auf das linke auflegen, die Mitten treffen aufeinander. Mit den Knopflöchern als Führung die Knopfmarkierungen am linken Vorderteil arbeiten. Knöpfe an den Markierungen annähen.

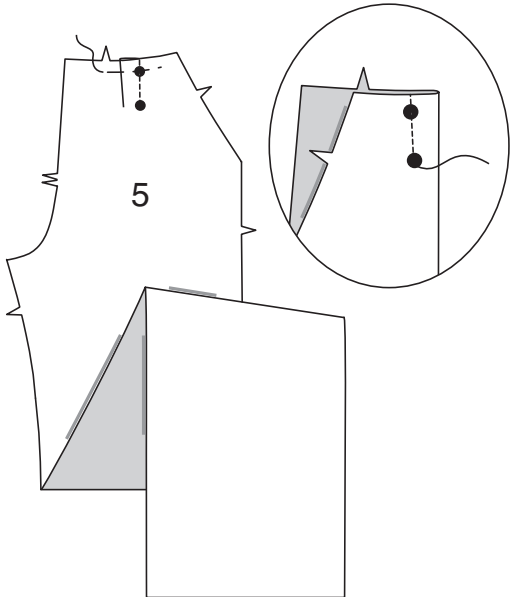


HOSE B, SHORTS C

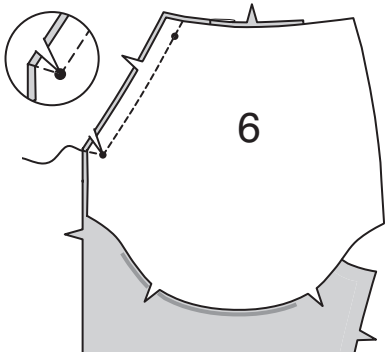
**HINWEIS:** Modell B ist illustriert, wenn nicht anders angegeben.

Vorder- und Rückenteil

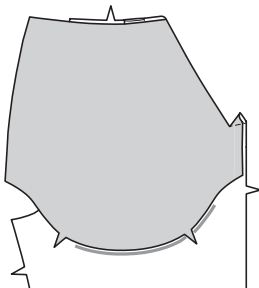
1. Die Falte im **VORDERTEIL** (5) arbeiten: Die Steplinien **RECHTS** auf rechts aufeinander legen, die Punkte treffen aufeinander. Entlang der Steplinien von der Oberkante bis zum unteren Punkt steppen. Die Bruchkanten der Falte zur Mitte bügeln. Entlang der Falte heften.



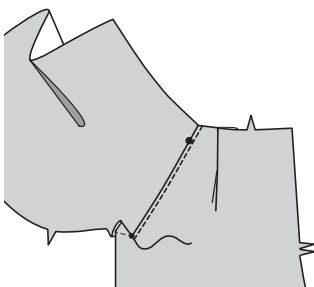
2. Die **TASCHE** (6) auf die obere Seitenkante des Vorderteils aufstecken, die Passzeichen und Punkte treffen jeweils entsprechend aufeinander. Von der Oberkante bis zum unteren Punkt steppen, das Nähgut an der Nahtzugabe entsprechend drehen. Diagonal zum unteren Punkt einschneiden; Nahtzugaben zurückschneiden.



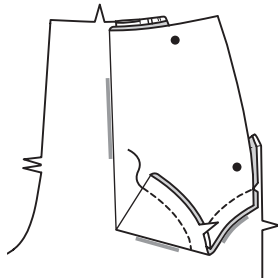
3. Tasche nach innen wenden; bügeln.



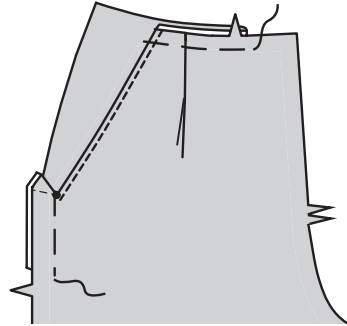
4. Die obere Seitenkante des Vorderteils **KNAPPKANTIG ABSTEPPEN**, am unteren kleinen Punkt enden.



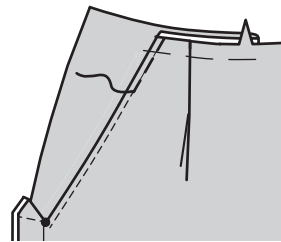
5. Die Tasche entlang der Faltlinie **RECHTS** auf rechts falten, die Punkte und Passzeichen treffen jeweils entsprechend aufeinander. Die Unterkante steppen, das Vorderteil dabei nicht mitfassen.



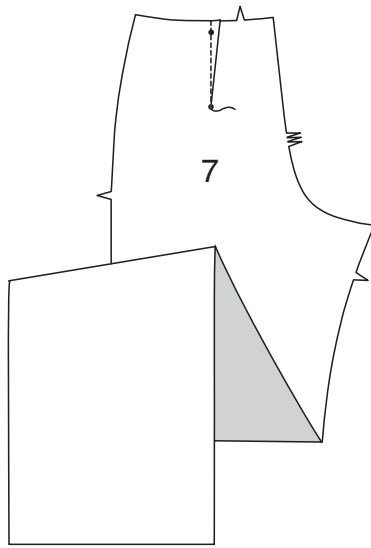
6. Die Ober- und Seitenkanten aufeinander heften, die Punkte treffen aufeinander.



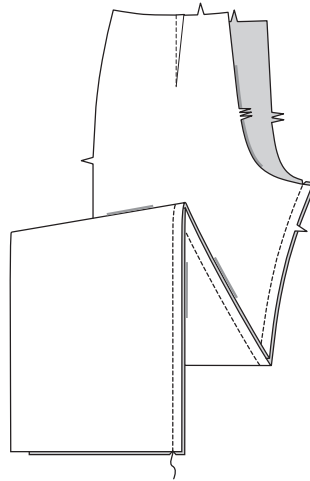
7. Die obere Seitenkante der Tasche entlang der Absteppnaht von der Oberkante bis etwa 5,7 cm durch alle Lagen steppen.



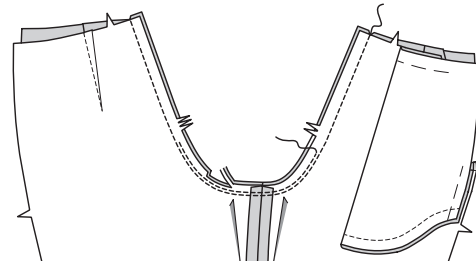
8. Den Abnäher im **RÜCKENTEIL** (7) steppen. Zur Mitte bügeln.



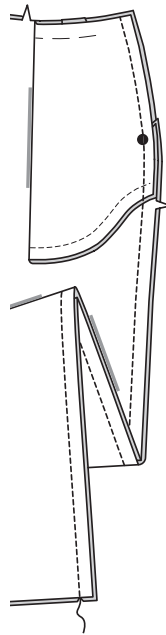
9. Die Innenbeinnähte schließen.



10. Schrittnaht steppen. Nochmals mit 6 mm Abstand auf der Nahtzugabe entlang der Kurve wie gezeigt steppen. Knappkantig zur zweiten Naht zurückschneiden.



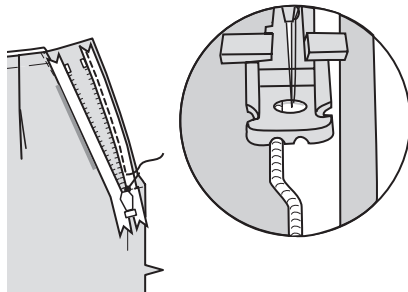
11. Die rechte Seitennaht schließen.



Reißverschluss und Linke Seitennaht

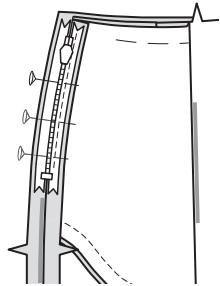
**HINWEIS:** Einen speziellen Nähfuß für nahtverdeckte Reißverschlüsse verwenden, wenn diese verarbeitet werden.

12. Reißverschluss öffnen. Von außen den Reißverschluss auf die linke vordere Öffnungskante rechts auf rechts auflegen, das Reißverschlussband liegt 3 mm unterhalb der Stoffoberkante die Reißverschlusszähnnchen liegen an der Nahtlinie. Die linke Rille des Reißverschlussfußes über den Zähnnchen positionieren. Knappkantig zu den Zähnnchen steppen, am unteren Punkt enden.

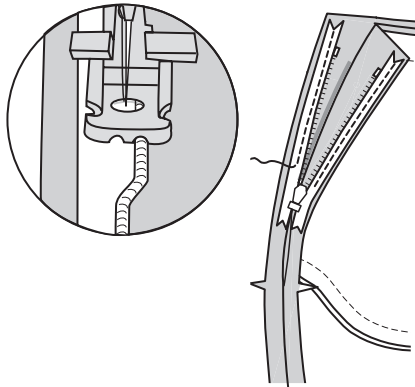




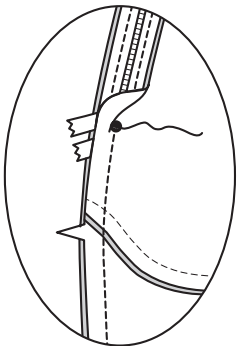
13. Reißverschluss schließen. Verbleibendes Reißverschlussband auf die linke rückwärtige Öffnungskante aufstecken, die Reißverschlusszähnnchen liegen an der Nahtlinie.



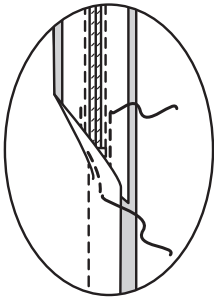
14. Reißverschluss öffnen. Die rechte Rille des Reißverschlussfußes über den Zähnnchen positionieren. Zum unteren Punkt steppen.



15. Reißverschluss schließen. Reißverschlussfuß nach rechts ziehen. Das Rückenteil unterhalb des Reißverschlusses auf das Vorderteil aufstecken. Die Nadel leicht oberhalb und rechts der Reißverschlussnaht am unteren Punkt positionieren und absenken. Restliche linke Seitennaht unterhalb des unteren Punkts steppen.

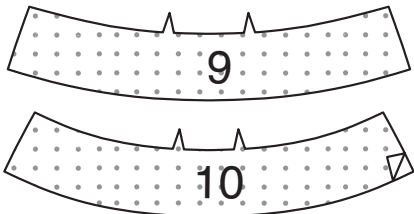


16. Die Enden des Reißverschlussbands auf die Nahtzugabe steppen, dabei das Kleidungsstück nicht mitfassen.

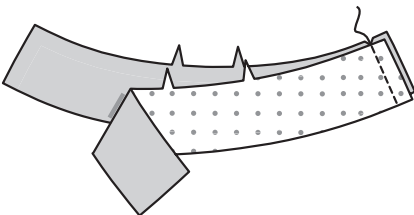


Beleg

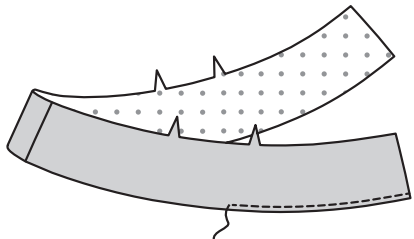
17. Die EINLAGE auf die linke Seite des VORDEREN BELEGS (9) und des RÜCKWÄRTIGEN BELEGS (10) gemäß Packungsanleitung aufbügeln.



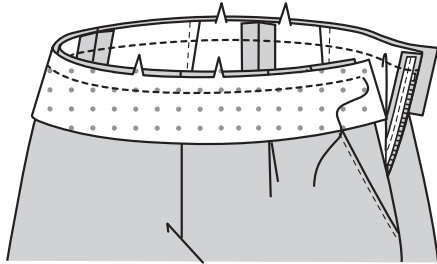
18. Die rechte Seitennaht am Beleg schließen.



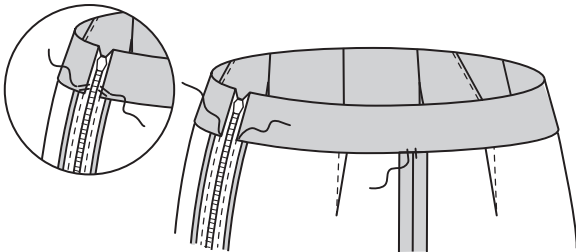
19. Die Unterkante des Belegs **VERSÄUBERN**.



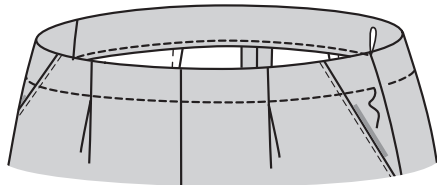
20. RECHTS auf rechts den Beleg auf die Oberkante des Kleidungsstücks aufstecken, die Passzeichen, Mitten und rechten Seitennähte treffen jeweils entsprechend aufeinander. (Die Seitenkanten des Belegs stehen über). Steppen; Nahtzugaben zurückschneiden.



21. Beleg nach innen legen, die Enden so einschlagen, dass die Reißverschlusszähnnchen frei liegen; bügeln. Mit **SAUMSTICH** auf das Reißverschlussband aufnähen. An den Nähten punktuell annähen.



22. Das Kleidungsstück mit 3,8 cm Abstand zur Oberkante durch alle Lagen **ABSTEPPEN**, dabei gerade über den Reißverschlussbändern enden.



Gürtelschlaufen

23. RECHTS auf rechts die GÜRTELSCHLAUFE (8) zur Hälfte falten. Mit 1 cm Nahtzugabe steppen, die Enden offen lassen. Nahtzugaben zurückschneiden.



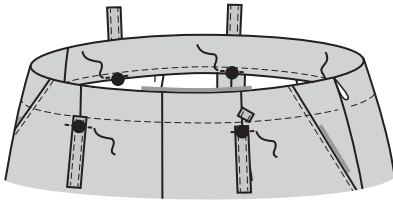
24. Wenden; bügeln. Die Längskanten **KNAPPKANTIG ABSTEPPEN**.



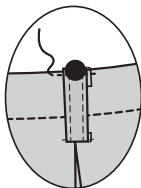
25. Gürtelschlaufen in fünf Stücke zu je 8,2 cm Länge zuschneiden.



26. Von außen ein Ende der Gürtelschleufe mittig auf die unteren Punkte aufstecken, die Schnittkanten stehen 1,5 cm oberhalb des unteren Punkts über. Mit 1,5 cm Abstand zu den Schnittkanten steppen. Auf 1 cm Breite zurückschneiden, dabei nicht in das Kleidungsstück schneiden.



27. Gürtelschlaufen nach oben legen, 1,5 cm Zugabe an den verbleibenden Enden einschlagen; bügeln. Die umgebügelte Kante mittig auf die oberen großen Punkte auflegen. **KNAPPKANTIG ABSTEPPEN**.



Säume

28. 3,2 cm Saumzugaben an der Unterkante des Kleidungsstücks einschlagen. Knappkantig zur Bruchkante heften. Die Schnittkante **VERSÄUBERN**. Per Hand annähen. Bügeln.

**Modell A:** Für die Bügelfalte die Beinnähte aufeinander legen; entlang der Bruchkanten bis 23 cm unterhalb der Oberkante bügeln.

