

## FABRIC CUTTING LAYOUTS

⊕ Indicates Bustline, Waistline, Hipline and/or Biceps. Measurements refer to circumference of Finished Garment (Body Measurement + Wearing Ease + Design Ease). Adjust Pattern if necessary.

Lines shown are CUTTING LINES, however, 5/8" (1.5cm) SEAM ALLOWANCES ARE INCLUDED, unless otherwise indicated. See SEWING INFORMATION for seam allowance.

Find layout(s) by Garment/View, Fabric Width and Size. Layouts show approximate position of pattern pieces; position may vary slightly according to your pattern size.

All layouts are for with or without nap unless specified. For fabrics with nap, pile, shading or one-way design, use WITH NAP layout.

RIGHT SIDE OF PATTERN	WRONG SIDE OF PATTERN	RIGHT SIDE OF FABRIC	WRONG SIDE OF FABRIC
-----------------------	-----------------------	----------------------	----------------------

S/T = SIZE(S)/TAILLE(S)  
 \* = WITH NAP/AVEC SENS  
 S/L = SELVAGE(S)/LISIÈRE(S)  
 AS/TT = ALL SIZE(S)/TOUTES TAILLE(S)  
 \*\* = WITHOUT NAP/SANS SENS  
 F/P = FOLD/PLIURE  
 CF/PT = CROSSWISE FOLD/PLIURE TRAME

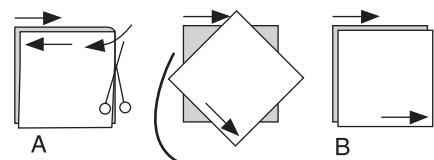
Position fabric as indicated on layout. If layout shows...  
**GRAINLINE**—Place on straight grain of fabric, keeping line parallel to selvage or fold. ON "with nap" layout arrows should point in the same directions. (On Fur Pile fabrics, arrows point in direction of pile.)

**SINGLE THICKNESS**—Place fabric right side up. (For Fur Pile fabrics, place pile side down.)

### DOUBLE THICKNESS

WITH FOLD—Fold fabric right sides together.

\* WITHOUT FOLD—With right sides together, fold fabric CROSSWISE. Cut fold from selvage to selvage (A). Keeping right sides together, turn upper layer completely around so nap runs in the same direction as lower layer.



**FOLD**—Place edge indicated exactly along fold of fabric. NEVER cut on this line.

When pattern piece is shown like this...

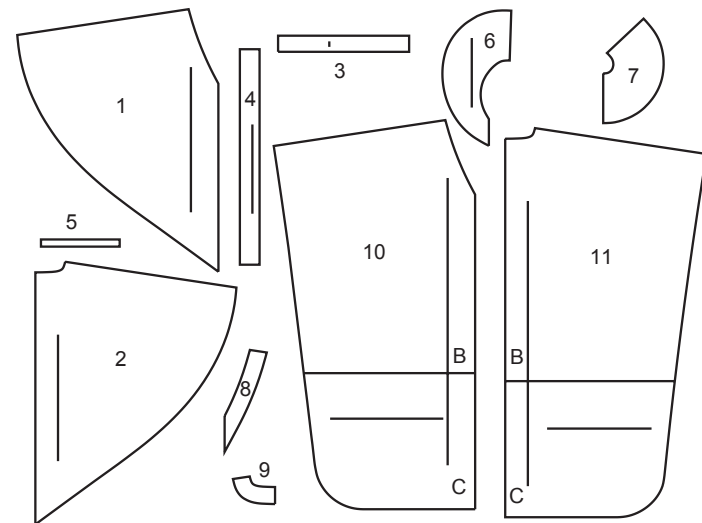
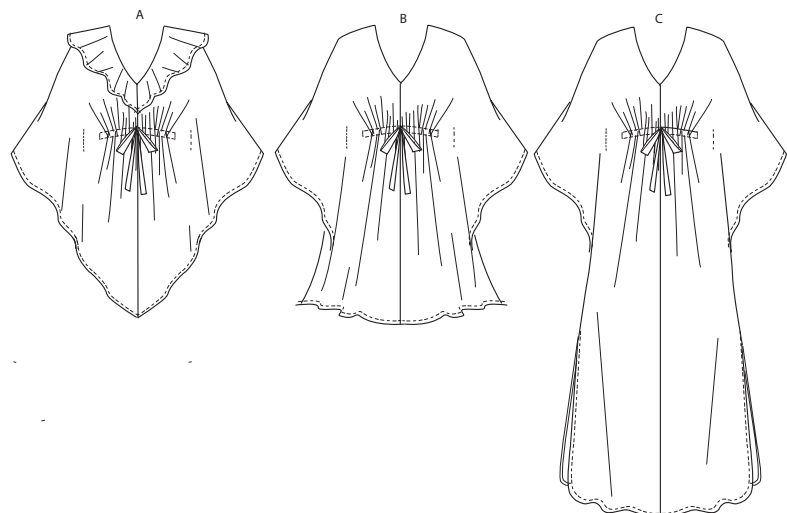
• Cut other pieces first, allowing enough fabric to cut this piece (A). Fold fabric and cut piece on fold, as shown (B).

★ Cut piece only once. Cut other pieces first, allowing enough fabric to cut this piece. Open fabric; cut piece on single layer.

Cut out all pieces along cutting line indicated for desired size using long, even scissor strokes, cutting notches outward.

Transfer all markings and lines of construction before removing pattern tissue. (Fur Pile fabrics, transfer markings to wrong side.)

**NOTE:** Broken-line boxes ( a! b! c! ) in layouts represent pieces cut by measurements provided.



- |                           |  |
|---------------------------|--|
| 1 FRONT-A                 | 1 DEVANT-A                               |
| 2 BACK-A                  | 2 DOS-A                                  |
| 3 CASING-A,B,C            | 3 COULISSE-A, B, C                       |
| 4 TIE END-A,B,C           | 4 ATTACHE-A, B, C                        |
| 5 GUIDE FOR ELASTIC-A,B,C | 5 GUIDE POUR ÉLASTIQUE -A, B, C          |
| 6 FRONT FLOUNCE-A         | 6 VOLANT DEVANT-A                        |
| 7 BACK FLOUNCE-A          | 7 VOLANT DOS-A                           |
| 8 FRONT NECK FACING-A,B,C | 8 PAREMENTURE D'ENCOLURE DEVANT -A, B, C |
| 9 BACK NECK FACING-A,B,C  | 9 PAREMENTURE D'ENCOLURE DOS -A, B, C    |
| 10 FRONT-B,C              | 10 DEVANT-B, C                           |
| 11 BACK-B,C               | 11 DOS-B, C                              |

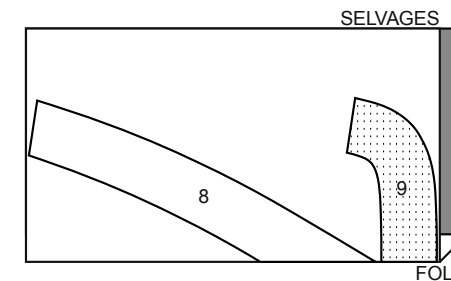
## BODY MEASUREMENTS / MESURES DU CORPS

Sizes/Tailles	MISSES/JEUNE FEMME									
	8	10	12	14	16	18	20	22	24	26
Bust (ins)	31½	32½	34	36	38	40	42	44	46	48
Waist	24	25	26½	28	30	32	34	37	39	41
Hip	33½	34½	36	38	40	42	44	46	48	50
Bk. Wst Lgth.	15¼	16	16¼	16½	16¾	17	17¼	17½	17¾	18
T. poitrine (cm)	80	83	87	92	97	102	107	112	117	122
T. taille	61	64	67	71	76	81	87	94	97	104
T. hanches	85	88	92	97	102	107	112	117	122	127
Nuque à taille	40	40.5	41.5	42	42.5	43	44	44	45	46

## INTERFACING A,B,C / ENTOILAGE A,B,C

PIECES: 8,9

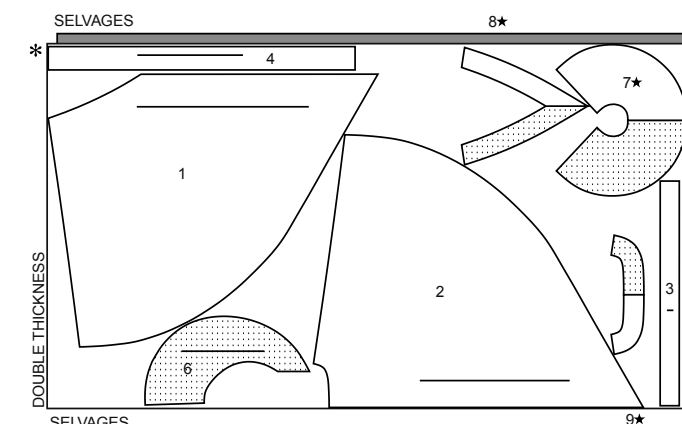
20" (51CM)\*\*  
 AS/TT



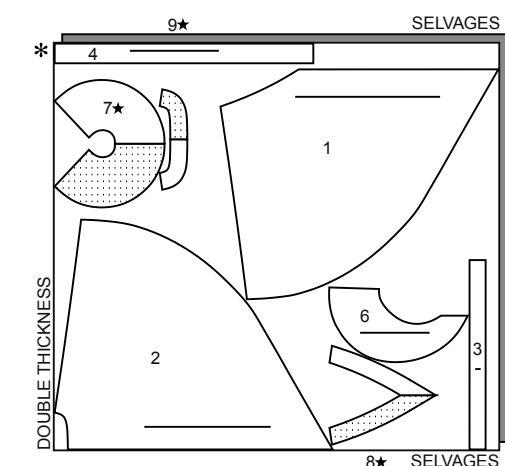
## CAFTAN A / CAFTAN A

PIECES: 1,2,3,4,6,7,8,9

45" (115CM)\*  
 AS/TT



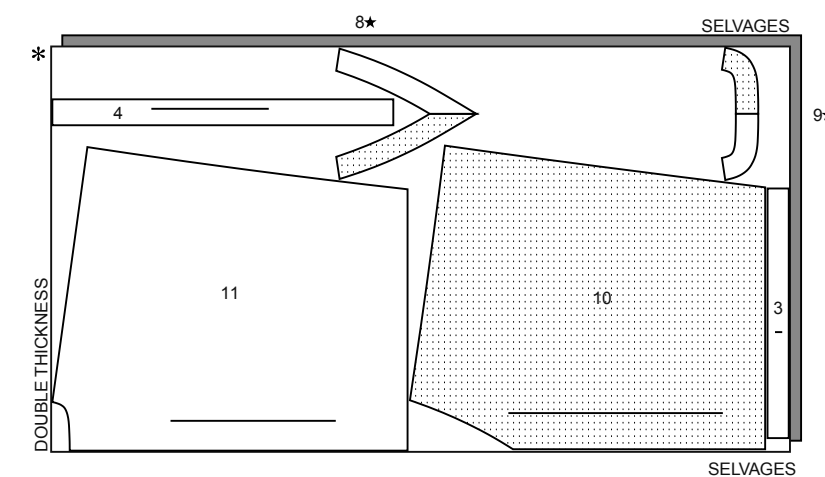
60" (150CM)\*  
 AS/TT



## CAFTAN B / CAFTAN B

PIECES: 3,4,8,9,10,11

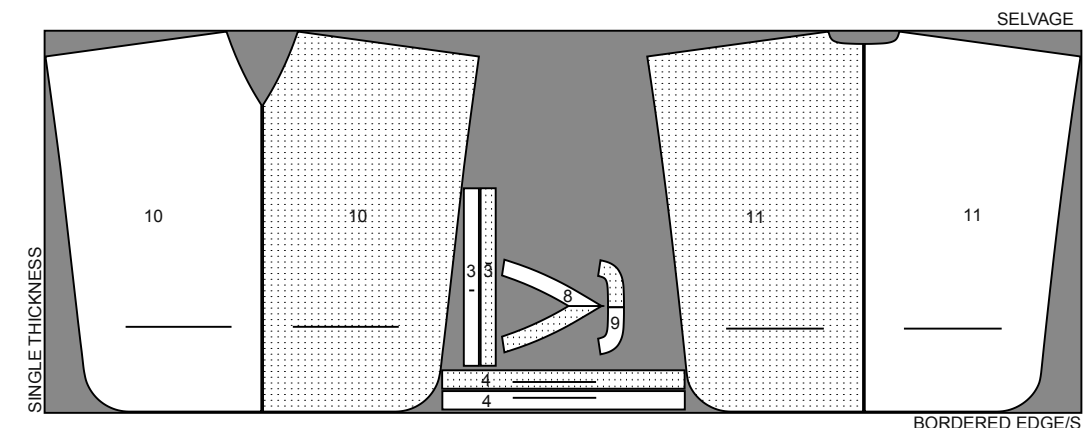
60" (150CM)\*  
 AS/TT



## CAFTAN C / CAFTAN C

PIECES: 3,4,8,9,10,11

60" (150CM)\*  
 AS/TT



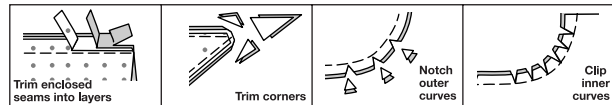
## SEWING INFORMATION

**5/8" (1.5cm) SEAM ALLOWANCES ARE INCLUDED,**  
(unless otherwise indicated)

### ILLUSTRATION SHADING KEY

Right Side	Wrong Side	Interfacing	Lining	Underlining

Press as you sew. Press seams flat, then press open, unless otherwise instructed. Clip seam allowances, where necessary, so they lay flat.



## GLOSSARY

Sewing terms appearing in **BOLD TYPE** in Sewing Instructions are explained below.

**EDGESTITCH** - Stitch close to finished edge or seam.

**FINISH** - Stitch 1/4" (6mm) from raw edge and finish with one of the following: (1) Pink OR (2) Overcast OR (3) Turn in along stitching and stitch close to fold OR (4) Overlock.

OPTIONAL FOR HEMS: Apply Seam Binding.

**NARROW HEM** - Turn in hem; press, easing in fullness if necessary. Open out hem. Turn in again so raw edge is along crease; press. Turn in along crease; stitch.

**STAYSTITCH** - Stitch 1/8" (3mm) from seamline in seam allowance (usually 1/2" (13mm) from raw edge).

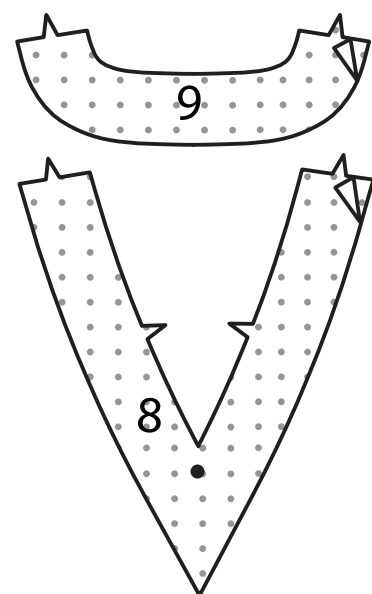
**UNDERSTITCH** - Open out facing or underside of garment; stitch to seam allowance close to seam.

## CAFTAN A, B, C

**NOTE:** The first view mentioned will be shown, unless otherwise indicated.

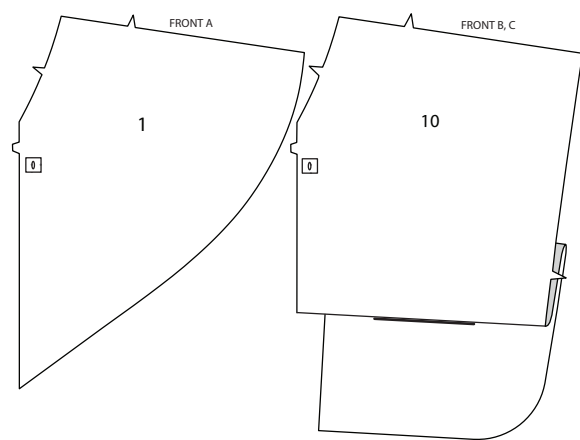
## INTERFACING

1. Fuse **INTERFACING** to wrong side of each matching **FABRIC** sections following manufacturer's instructions.

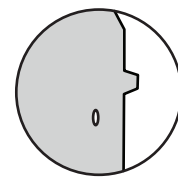


## FRONT AND BACK

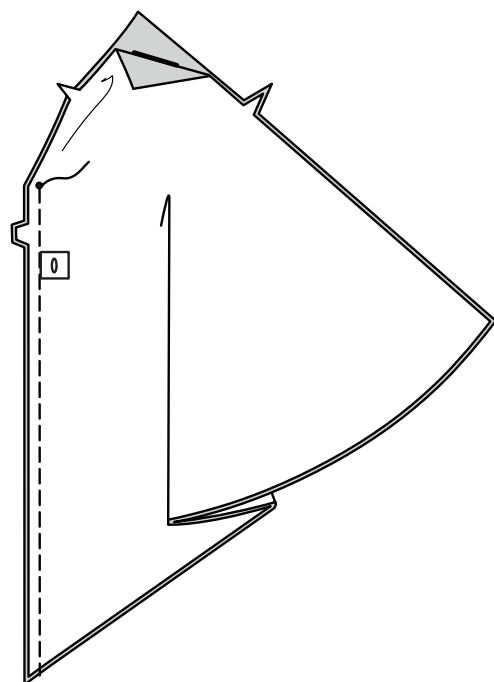
2. Cut two 1" (2.5cm) squares of interfacing. Fuse interfacing to wrong side of **FRONT** (1) or (10), centering over buttonhole marking, as shown.



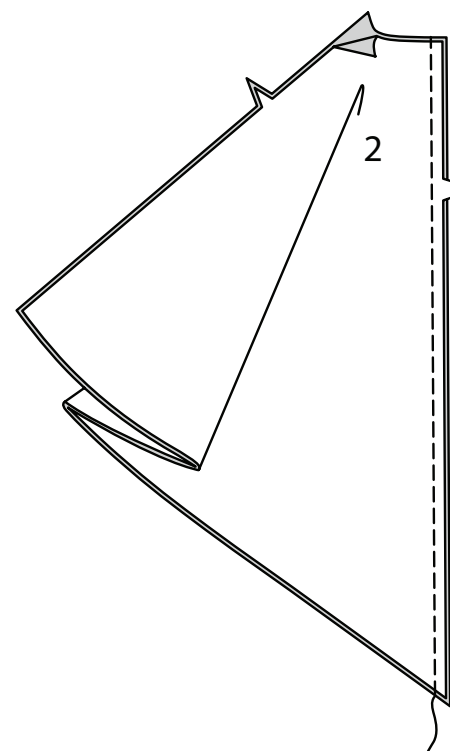
3. Make buttonhole in front at marking.



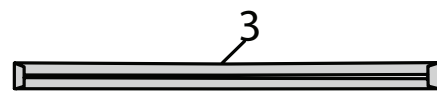
4. Stitch center front seam in front sections to small dot.



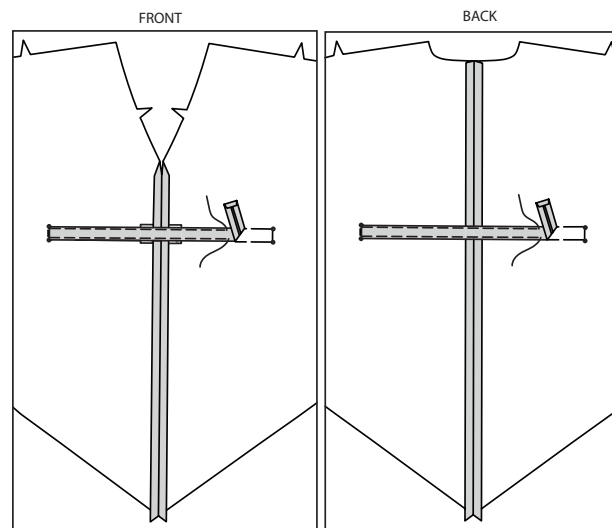
5. Stitch center back seam in **BACK** (2) or (11) sections.



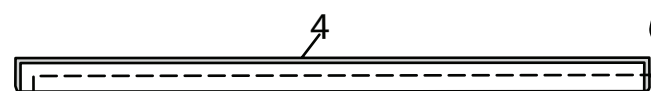
6. Turn under 5/8" (1.5cm) on raw edges of **CASING** (3) sections.



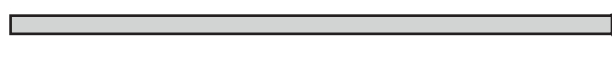
7. Pin one casing section to each front and back, wrong sides together, between placement lines, matching small dots. **EDGESTITCH** long edges.



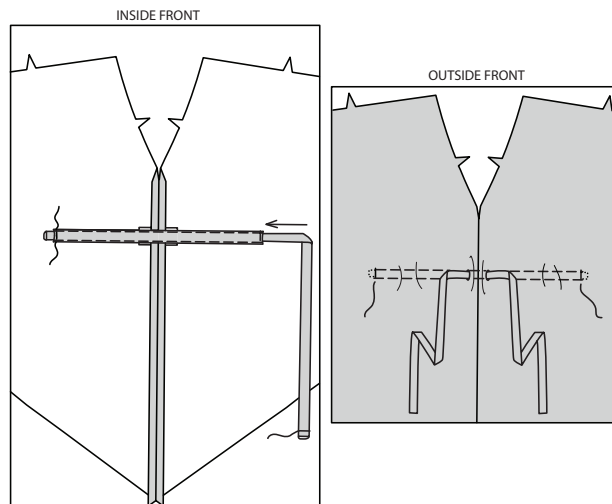
8. With right sides together, fold each **TIE END** (4) along foldline. Stitch, leaving one end open. Trim.



9. Turn. Press. Baste raw edges together.

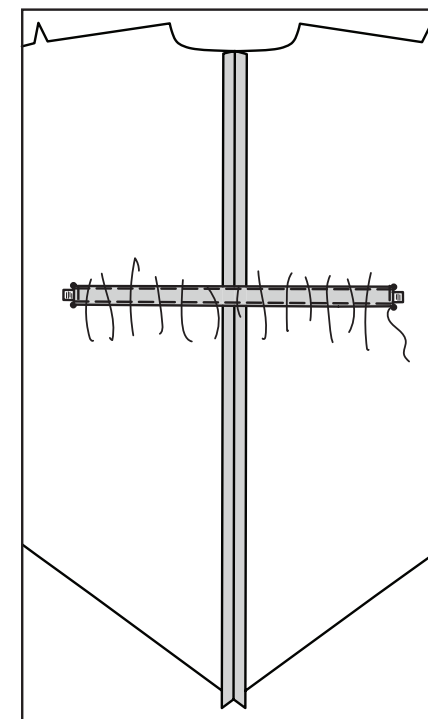
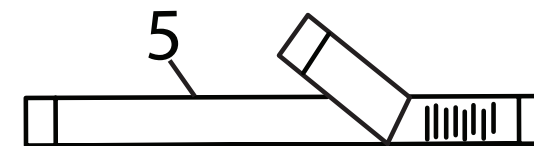


10. On inside, insert tie end through front casing and out through buttonholes, with raw edges extending 5/8" (1.5cm) beyond ends of casing. Stitch across ends of casing through all thicknesses.

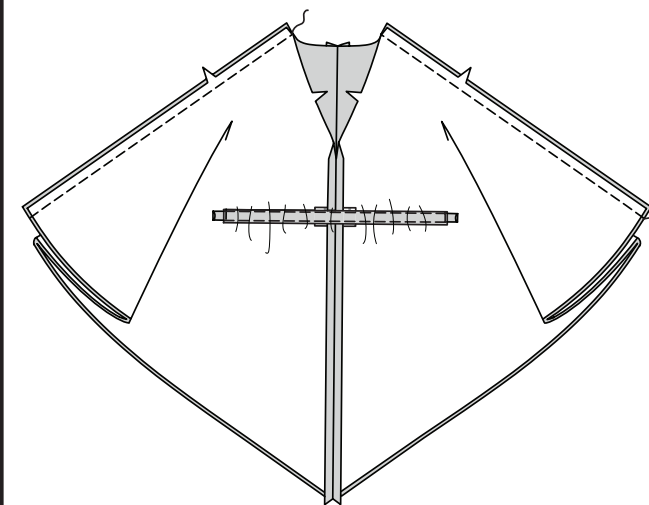


11. Cut a piece of 3/4" (2cm) wide elastic using **GUIDE FOR ELASTIC** (5).

Insert elastic through back casing, having ends extending 5/8" (1.5cm). Stitch across ends of casing.

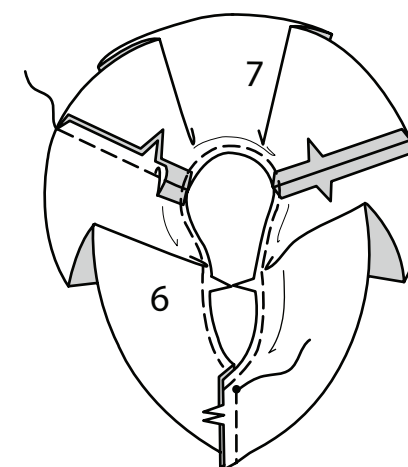


12. Stitch front and back together at overarm edges.

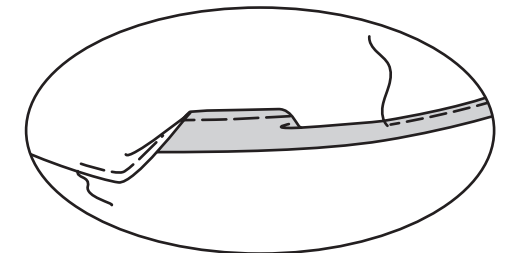


## NECK FLOUNCE A

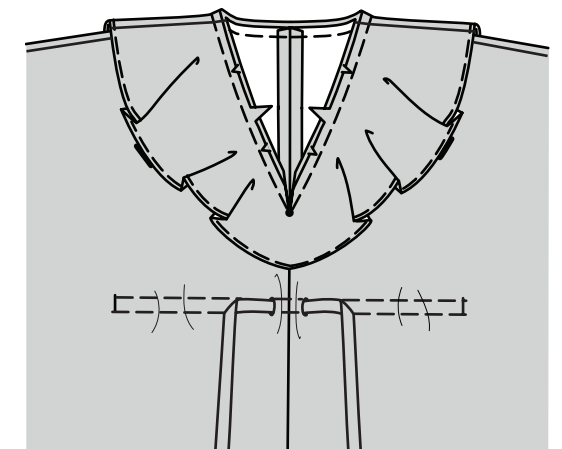
13. Pin **FRONT FLOUNCE** (6) sections together at center front. Stitch to small dot. Stitch front and **BACK FLOUNCE** (7) together at shoulders. To staystitch neck edge of flounce, stitch 1/4" (6mm) from raw edge.



14. Make a 5/8" (1.5cm) **NARROW HEM** on outer edge of flounce.



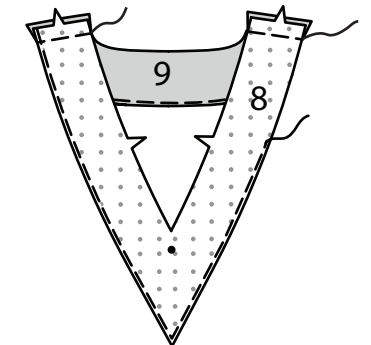
15. With right sides up, pin flounce to neck edge, matching notches, centers, seams, and small dots, clipping to staystitching, as needed. Baste, using a 3/8" (1cm) seam.



## NECK FACING A, B, C

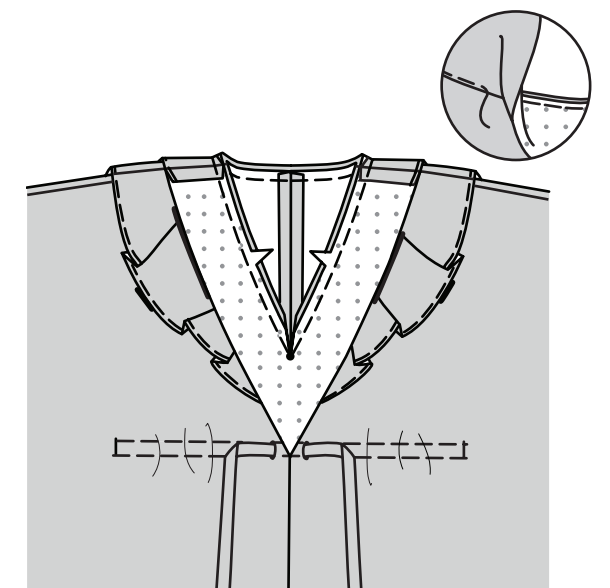
16. Stitch **FRONT NECK FACING** (8) and **BACK NECK FACING** (9) together at shoulders.

**FINISH** outer edge of facing.

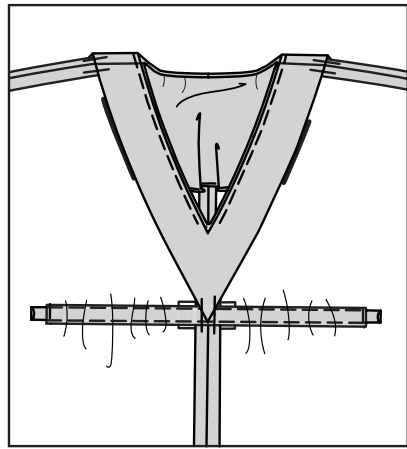


17. With right sides together, pin facing to neck edge of caftan, over flounce for View A, matching notches, centers, and seams. Stitch using 3/8" (1cm) seam, pivoting at small dot at center front. Clip facing to small dot. Trim.

**UNDERSTITCH** facing.

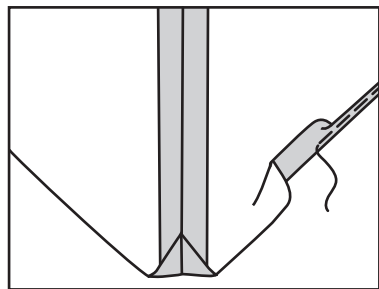


18. Turn facing to inside. Press. Tack at seams.



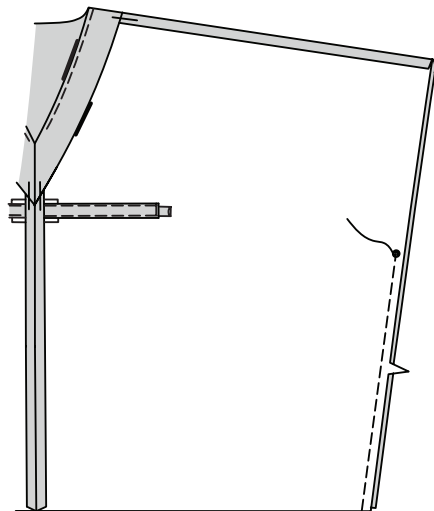
### FINISHING

19. **View A:** Make a 5/8" (1.5cm) NARROW HEM on sides and lower edges of caftan, folding in fullness at corners.

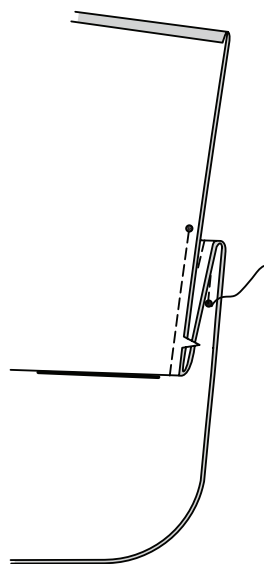


### Views B,C

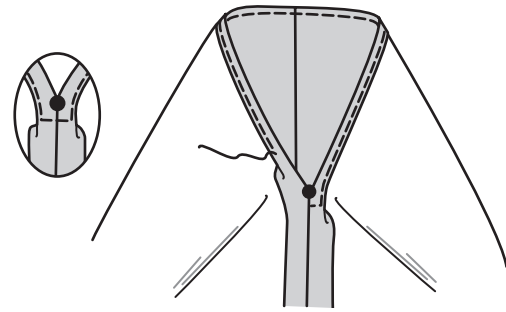
20. **View B:** Stitch front and back together at sides below large dot.



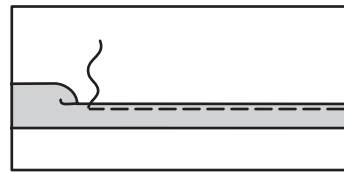
21. **View C:** Stitch front and back together at sides between large dots.



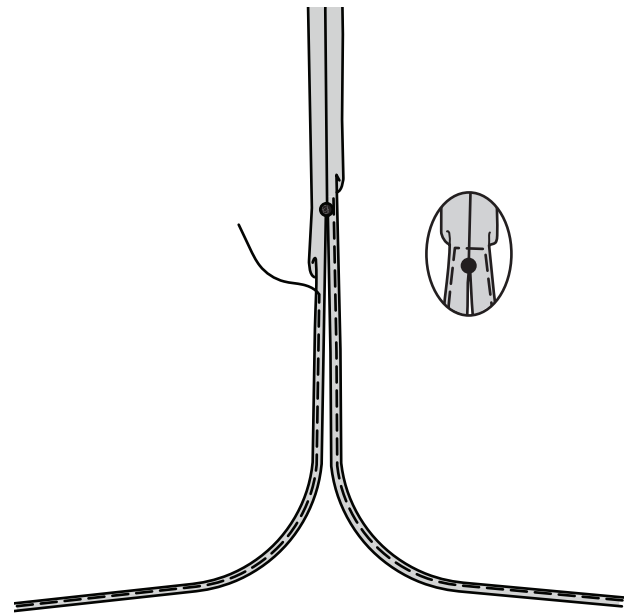
22. Make 5/8" (1.5cm) **NARROW HEM** at armhole edge, tapering to nothing below large dot.



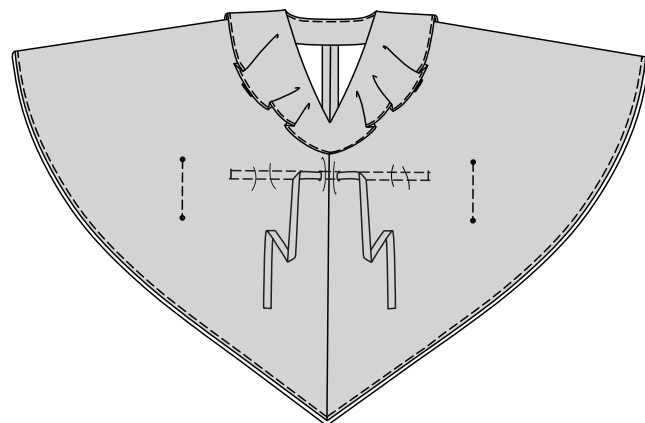
23. **View B:** Make a 5/8" (1.5cm) **NARROW HEM** on lower edge.



24. **View C:** Make a 5/8" (1.5cm) **NARROW HEM** at side opening and lower edge, tapering to nothing above large circle. Pivot across seam allowance 1/4" (6mm) above large circle, when stitching.



25. **Views A, B, C:** With wrong sides together, pin front to back at sides, matching stitching lines and large dots. Stitch along stitching lines between large dots, through all thicknesses.



## FRANÇAIS

### PLANS DE COUPE

⊕ Indique: pointe de poitrine, ligne de taille, de hanches et/ou avantbras. Ces mesures sont basées sur la circonférence du vêtement fini. (Mesures du corps + Aisance confort + Aisance mode) Ajuster le patron si nécessaire.

Les lignes épaisses sont les LIGNES DE COUPE, cependant, des rentrés de 1.5cm sont compris, sauf si

indiqué différemment. Voir EXPLICATIONS DE COUTURE pour largeur spécifiée des rentrés.

Choisir le(s) plan(s) de coupe selon modèle/largeur du tissu/taille. Les plans de coupe indiquent la position approximative des pièces et peut légèrement varier selon la taille du patron.

Les plans de coupe sont établis pour tissu avec/sans sens. Pour tissu avec sens, pelucheux ou certains imprimés, utiliser un plan de coupe AVEC SENS.

ENDROIT DU PATRON	ENVERS DU PATRON	ENDROIT DU TISSU	ENVERS DU TISSU
[Pattern symbol]	[Pattern symbol]	[Fabric symbol]	[Fabric symbol]

S/T = SIZE(S)/TAILLE(S)  
\* = WITH NAP/AVEC SENS  
S/L = SELVAGE(S)/LISIÈRE(S)  
AS/TT = ALL SIZE(S)/TOUTES TAILLE(S)  
\*\* = WITHOUT NAP/SANS SENS  
F/P = FOLD/PLIURE  
CF/PT = CROSSWISE FOLD/PLIURE TRAME

Disposition du tissu selon le plan de coupe. Si ce dernier indique...

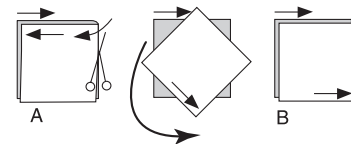
DROIT FIL—A placer sur le droit fil du tissu, parallèlement aux lisières ou au pli. Pour plan "avec sans," les flèches seront dirigées dans la même direction. (Pour fausse fourrure, placer la pointe de la flèche dans le sens descendant des poils.)

SIMPLE EPAISSEUR—Placer l'endroit sur le dessus. (Pour fausse fourrure, placer le tissu l'endroit dessous.)

DOUBLE EPAISSEUR

AVEC PLIURE—Placer endroit contre endroit.

\* SANS PLIURE—Plier le tissu en deux sur la TRAME, endroit contre endroit. Couper à la pliure, de lisière à lisière (A). Placer les 2 épaisseurs dans le même sens du tissu, endroit contre endroit (B).



PLIURE—Placer la ligne du patron exactement sur la pliure NE JAMAIS COUPER sur cette ligne.

Si la pièce se présente ainsi...

• Couper d'abord les autres pièces, réservant du tissu (A). Plier le tissu et couper la pièce sur la pliure, comme illustré (B).

★ Couper d'abord les autres pièces, réservant pour la pièce en question. Déplier le tissu et couper la pièce sur une seule épaisseur.

Couper régulièrement les pièces le long de la ligne de coupe indiquée pour la taille choisie, coupant les crans vers l'extérieur.

Marquer repères et lignes avant de retirer le patron. (Pour fausse fourrure, marquer sur l'envers du tissu.)

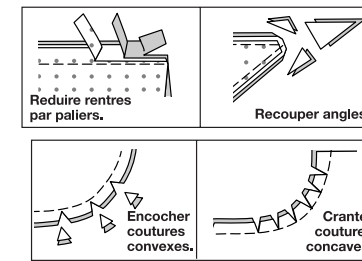
## EXPLICATIONS DE COUTURE

RENTRES DE COUTURE COMPRIS  
Les rentrés sont tous de 1.5cm, sauf si indiqué différemment.

### LEGENDE DES CROQUIS

Endroit	Envers	Entoilage
[Symbol]	[Symbol]	[Symbol]
Doublure		Triplure

Au fur et à mesure de l'assemblage, repasser les rentrés ensemble puis ouverts, sauf si contre indiqué. Pour aplatir les coutures, cranter les rentrés où nécessaire.



## GLOSSAIRE

Les termes techniques, imprimés en **CARACTÈRES GRAS** au cours de l'assemblage, sont expliqués ci-dessous.

PIQUER LE BORD/PIQUER AU BORD – Piquer près du bord fini ou de la couture.

FINIR – Piquer à 6 mm du bord non fini et finir avec une des méthodes suivantes : (1) couper aux ciseaux à denteler OU (2) surfiler OU (3) replier le long de la piqûre et piquer près de la pliure OU (4) Finir à la surjeteuse.

FACULTATIF POUR LES OURLETS : Si désiré, poser un extra-fort (ruban bordure).

OURLET ÉTROIT – Replier l'ourlet, presser en répartissant l'ampleur si nécessaire. Déplier l'ourlet. Replier de nouveau en faisant coïncider le bord non fini avec la pliure ; presser. Replier le long du pli ; piquer.

PIQÛRE DE SOUTIEN – Piquer dans le rentré à 3 mm de la ligne de couture, soit à 13 mm du bord non fini.

SOUS-PIQUER – Déplier la parementure ou au-dessous du vêtement ; piquer sur le rentré près de la couture.

## CAFTAN A, B, C

**NOTE :** Les croquis montrent le premier modèle, sauf indiqué différemment.

### ENTOILAGE

1. Faire adhérer l'ENTOILAGE sur l'envers de chaque pièce correspondante en TISSU, en suivant la notice d'utilisation.

### DEVANT ET DOS

2. Couper deux carrés de 2.5 cm d'entoilage. Faire adhérer l'entoilage sur l'envers du DEVANT (1) ou (10), en centrant par-dessus la marque de boutonnière, comme illustré.

3. Faire la boutonnière sur la marque du devant.

4. Piquer la couture du milieu devant des pièces du devant jusqu'au petit cercle.

5. Piquer la couture du milieu dos des pièces du DOS (2) ou (11).

6. Rentrer 1.5 cm sur les bords non finis des pièces de la COULISSE (3) sections.

7. Épingler une pièce de la coulisse sur chaque devant et dos, envers contre envers, entre les lignes d'emplacement, en faisant coïncider les petits cercles. **PIQUER AU BORD** sur les longs bords.

8. Endroit contre endroit, plier chaque ATTACHE (4) sur la ligne de pliure. Piquer, en laissant une extrémité ouverte. Égaliser.

9. Retourner. Presser. Bâtiler les bords non finis ensemble.

10. Sur l'envers, enfiler l'attache dans la coulisse devant et vers l'extérieur à travers les boutonnières, ayant les bords non finis dépassant 1.5 cm au-delà des extrémités de la coulisse. Piquer à travers les extrémités de la coulisse à travers toute l'épaisseur.

11. Couper un morceau d'élastique de 2 cm en utilisant le GUIDE POUR ÉLASTIQUE (5). Enfiler l'élastique dans la coulisse dos, ayant les extrémités dépassant 1.5 cm. Piquer à travers les extrémités de la coulisse.

12. Piquer ensemble le devant et le dos sur les bords de dessus de bras.

## VOLANT D'ENCOLURE A

13. Épingler ensemble les pièces du VOLANT DEVANT (6) au niveau du milieu devant. Piquer jusqu'au petit cercle. Piquer ensemble le devant et le VOLANT DOS (7) sur les épaules. Pour faire une piqûre de soutien sur le bord de l'encolure du volant, piquer à 6 mm du bord non fini.

14. Faire un **OURLET ÉTROIT** de 1.5 cm sur le bord extérieur du volant.

15. Ayant les endroits vers le haut, épingler le volant sur le bord de l'encolure, en faisant coïncider les encoches, les milieux, les coutures et les petits cercles, en crantant vers la piqûre de soutien comme nécessaire. Bâtiler, en utilisant une couture de 1 cm.

## PAREMENTURE D'ENCOLURE A, B, C

16. Piquer ensemble la PAREMENTURE D'ENCOLURE DEVANT (8) et la PAREMENTURE D'ENCOLURE DOS (9) sur les épaules. **FINIR** le bord extérieur de la parementure.

17. Endroit contre endroit, épingler la parementure sur le bord de l'encolure du caftan, par-dessus le volant pour le Modèle A, en faisant coïncider les encoches, les milieux et les coutures. Piquer en utilisant une couture de 1 cm, en pivotant sur le petit cercle au niveau du milieu devant. Cranter la parementure vers le petit cercle. Égaliser. **SOUS-PIQUER** la parementure.

18. Retourner la parementure vers l'intérieur. Presser. Bâtiler les coutures.

## FINITION

19. **Modèle A :** faire un **OURLET ÉTROIT** de 1.5 cm sur les côtés et les bords inférieurs du caftan, en pliant l'ampleur sur les coins.

### Modèles B, C

20. **Modèle B :** piquer ensemble le devant et le dos sur les côtés au-dessous du grand cercle.

21. **Modèle C :** piquer ensemble le devant et le dos sur les côtés entre les grands cercles.

22. Faire un **OURLET ÉTROIT** de 1.5 cm sur le bord de l'emmanchure, en amenuisant au-dessous du grand cercle.

23. **Modèle B :** faire un **OURLET ÉTROIT** de 1.5 cm sur le bord inférieur.

24. **Modèle C :** faire un **OURLET ÉTROIT** de 1.5 cm sur le bord de l'ouverture du côté et inférieur, en amenuisant au-dessous du grand cercle. Pivoter sur le rentré à 6 mm au-dessus du grand cercle, au fur et à mesure.

25. **Modèles A, B, C :** envers contre envers, épingler le devant et le dos sur les côtés, en faisant coïncider les lignes de piqûre et les grands cercles. Piquer sur les lignes de piqûre entre les grands cercles, à travers toutes l'épaisseur.