

## STOFFSCHNITTEILE

⊕ Es zeigt Busenlinie, Taillienlinie, Hüfte und/oder Bizeps. Maße beziehen sich auf Umfang des fertigen Kleidungsstücks (Körpermaße + Bequemlichkeit des Kleidungsstücks + Bequemlichkeit des Designs). Passen Sie Schnittbogen wenn nötig an.

Die abgebildeten Linien sind **SCHNITTLINIEN**. Es SIND 1,5 cm **NAHTZUGABEN IM SCHNITTMUSTER BERÜCKSICHTIG**, sofern nicht anders angegeben. Sehen Sie die **NÄHANGABEN** für Nahtzugabe.

Der Packungsinhalt enthält Schnittteil(e) gemäß des Kleidungsstückes, der Stoffbreite und Größe. Die Zeichnungen zeigen die ungefähre Position im Schnittmuster; die Position kann je nach Schnittmustergröße variieren.

Der Packungsinhalt enthält Schnittteile für Stoffe „mit“ und „ohne Flor“. Für Stoffe mit Flor, Farbverläufe oder Muster mit Laufrichtung benutzen Sie das „WITH NAP“ (Strichrichtung) Schnittteil.

AUSSENSEITE DES SCHNITTEILS	INNENSEITE DES SCHNITTEILS	STOFFAUSSENSEITE	STOFFINNENSEITE
-----------------------------	----------------------------	------------------	-----------------

**G** = GRÖSSE  
**AG** = ALLE GRÖSSEN  
\* = MIT UMBRUCH  
\*\* = OHNE UMBRUCH  
**SELVAGE(S)** = WEBKANTE(N)  
**FOLD** = STOFFBRUCH  
**SINGLE THICKNESS** = EINLAGIG  
**DOUBLE THICKNESS** = ZWEILAGIG  
**CROSSWISE FOLD** = QUERLIEGENDER STOFFBRUCH

Setzen Sie den Stoff an, wie angezeigt. Wenn das Schnittteil zeigt...

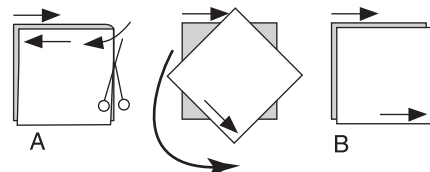
**FADENLAUF** — Setzen Sie den Fadenlauf parallel zur Webkante oder zum Stoffbruch. Auf den „WITH NAP“ Zeichnungen müssen die Pfeile in die gleiche Richtung zeigen. (Auf Pelzen müssen die Pfeile in die Richtung des Flors zeigen.)

**EINLAGIG** — Stoff mit rechter Seite nach oben legen. (Für Pelze legen Sie die Haarseite nach unten.)

### ZWEILAGIG

**MIT STOFFBRUCH** — Schlagen Sie den Stoff rechts auf rechts um.

\* **OHNE STOFFBRUCH** — Schlagen Sie den Stoff quer rechts auf rechts um. Schlagen Sie den Stoffbruch von Webkante zur Webkante (A). Rechts auf rechts schlagen Sie die obere Lage ganz herum, so dass der Flor in die gleiche Richtung wie die untere Lage läuft.



**STOFFBRUCH** — Setzen Sie die angezeigte Kante genau am Stoffbruch an. Schneiden Sie **NICHT** auf dieser Linie.

Wenn der Schnittbogen so aussieht..

• Schneiden Sie alle anderen Teile zuerst und lassen Sie genügend Stoff übrig um dieses Teil auszuschneiden (A). Schlagen Sie den Stoff um und schneiden Sie das Teil auf Umbruch wie abgebildet (B).

★ Schneiden Sie das Teil nur einmal. Schneiden Sie die anderen Teile zuerst und lassen Sie genügend Stoff übrig um dieses Teil auszuschneiden. Schlagen Sie hierzu den Stoff auf und schneiden Sie nur eine Lage.

Schneiden Sie alle Stücke entlang der Schnittlinie für die benötigte Größe aus. Auch die Kerben sind einzuschneiden.

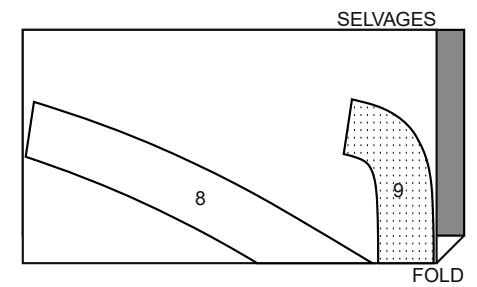
Übertragen Sie alle Markierungen und Bearbeitungslinien, bevor Sie Schnittbogen entfernen. (Pelzhaar, übertragen Sie Markierungen auf die Innenseite.)

**HINWEIS:** Gestrichelte Linie (a! b! c!) im Schnittmuster stehen für die entsprechenden Größen.

## EINLAGE A,B,C

SCHNITT-TEILLE: 8,9

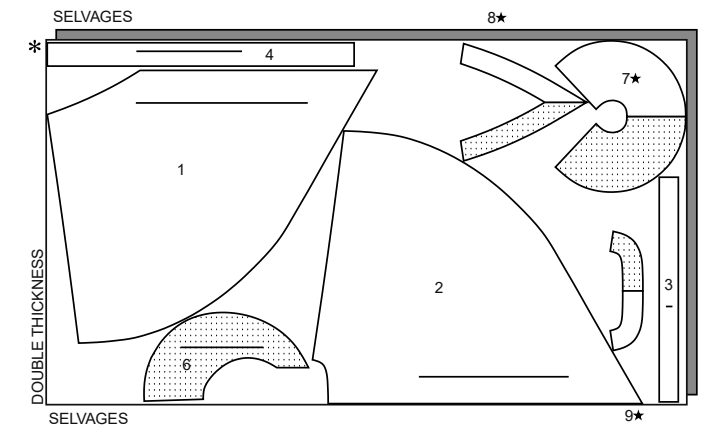
20" (51CM)\*\*  
AG



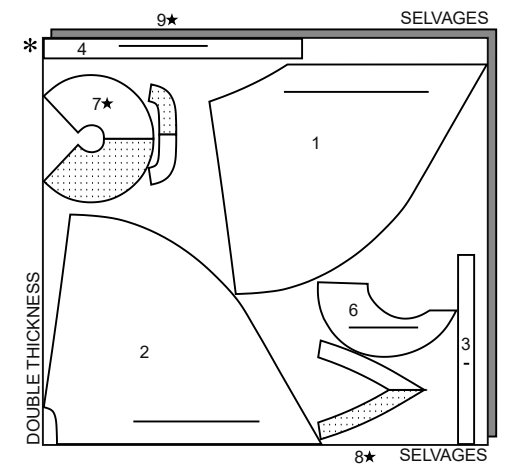
## KAFTAN A

SCHNITT-TEILLE: 1,2,3,4,6,7,8,9

45" (115CM)\*  
AG



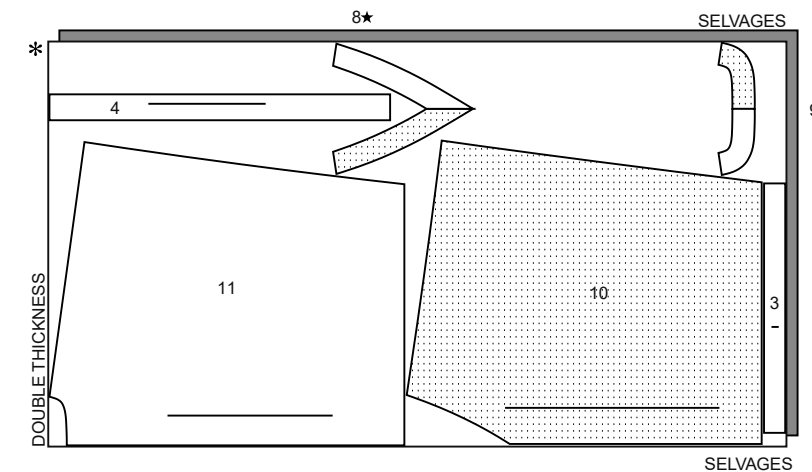
60" (150CM)\*  
AG



## KAFTAN B

SCHNITT-TEILLE: 3,4,8,9,10,11

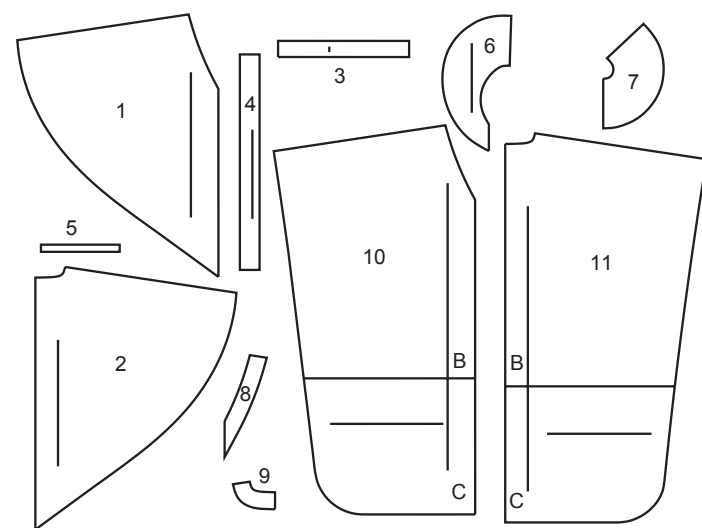
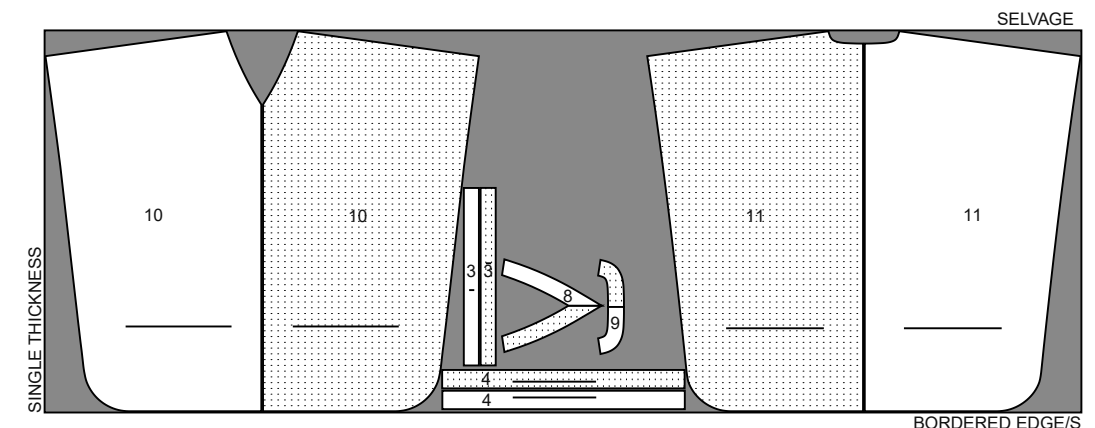
60" (150CM)\*  
AG



## KAFTAN C

SCHNITT-TEILLE: 3,4,8,9,10,11

60" (150CM)\*  
AG



- 1 VORDERTEIL A
- 2 RÜCKENTEIL A
- 3 TUNNEL A, B, C
- 4 BINDEBAND-ENDE A, B, C
- 5 SCHABLONE FÜR GUMMIBAND A, B, C
- 6 VORDERER VOLANT A
- 7 RÜCKWÄRTIGER VOLANT A
- 8 VORDERER AUSSCHNITTBELEG A, B, C
- 9 RÜCKWÄRTIGER AUSSCHNITTBELEG A, B, C
- 10 VORDERTEIL B, C
- 11 RÜCKENTEIL B, C

## KÖRPERGRÖSSEN

### MISSES

Größe	8	10	12	14	16	18	20	22	24	26
Oberweite	80	83	87	92	97	102	107	112	117	122
Taille	61	64	67	71	76	81	87	94	97	104
Hüfte	85	88	92	97	102	107	112	117	122	127
Rücken - Hals zu Taille	40	40.5	41.5	42	42.5	43	44	44.5	45	46

## NÄHANLEITUNGEN

Es SIND 1.5 cm NAHTZUGABEN IM SCHNITTMUSTER BERÜCKSICHTIG (sofern nicht anders angegeben).  
ZEICHENERKLÄRUNG DES STOFFS

Außenseite	Innenseite	Einlage	Futter	Innenfutter

Bügeln Sie während des Nähens. Bügeln Sie Nähte glatt, dann auseinander, sofern nicht anders angegeben. Schneiden Sie die Nahtzugaben wo nötig ein, damit sie glatt liegen.



## GLOSSAR

**FETT GEDRUCKTEN** Nähworte der Nähanleitungen werden weiter unten erklärt.

**KNAPPKANTIG ABSTEPPEN** - Knappkantig zur fertigen Kante oder Naht steppen.

**VERSÄÜBERN** - Mit 6 mm Abstand zur Schnittkante steppen und mit einer der folgenden Methoden versäubern: (1) Zackschere ODER (2) Versäubern ODER (3) Entlang der Naht einschlagen und knappkantig zur Bruchkante steppen ODER (4) Overlock.

OPTIONAL FÜR SÄUME: Nahtband aufnähen.

**SCHMALER SAUM** - Saumzugaben einschlagen; bügeln, die Mehrweite, wo nötig, einschlagen. Saum auffalten. So einschlagen, dass die Schnittkante am Bügelbruch liegt; bügeln. Entlang der Bruchkante einschlagen; steppen.

**STÜTZNAHT** - Mit 3 mm Abstand zur Nahtlinie auf der Nahtzugabe steppen (normalerweise 1,3 cm von der Schnittkante entfernt).

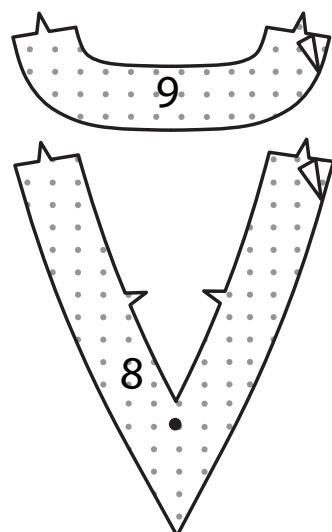
**UNTERSTEPPEN** - Beleg oder Unterseite des Kleidungsstücks auffalten; auf die Nahtzugabe knappkantig zur Naht aufsteppen.

## KAFTAN A, B, C

**HINWEIS:** Das erste erwähnte Modell ist illustriert, wenn nicht anders angegeben.

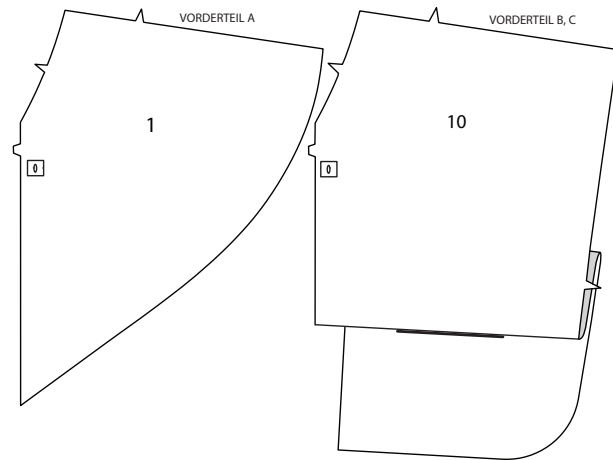
### Einlage

- Die EINLAGE auf die linke Seite der entsprechenden STOFF-Stücke gemäß Packungsanleitung aufbügeln.

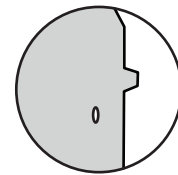


### Vorder- und Rückenteil

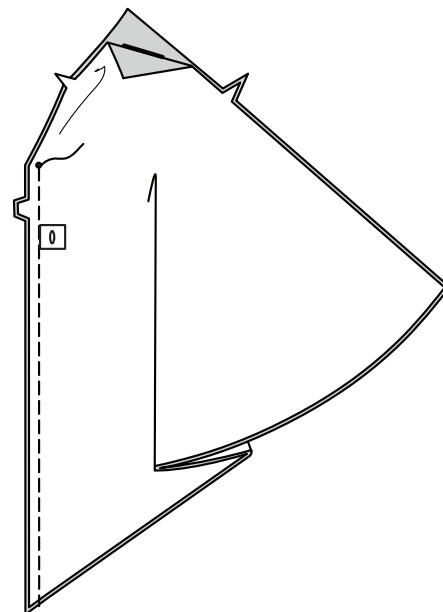
- Zwei je 2,5 cm x 2,5 cm große Stücke Einlage zuschneiden. Einlage auf die linke Seite des VORDERTEILS (1 oder 10) mittig auf der Knopflochmarkierung wie gezeigt aufbügeln.



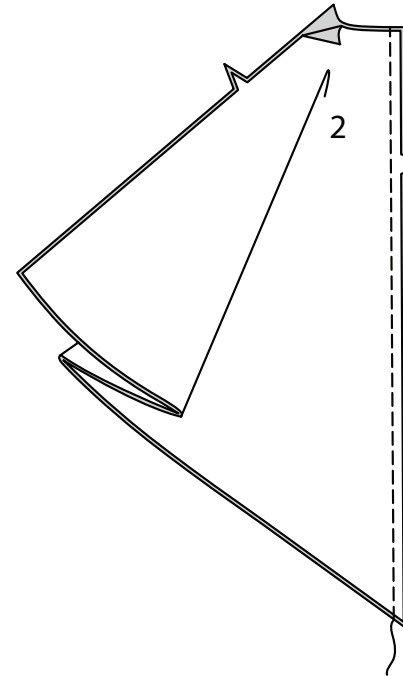
- Knopfloch im Vorderteil an der Markierung arbeiten.



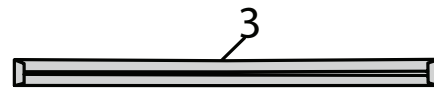
- Die vordere Mittelnaht in den Vorderteilen bis zum kleinen Punkt steppen.



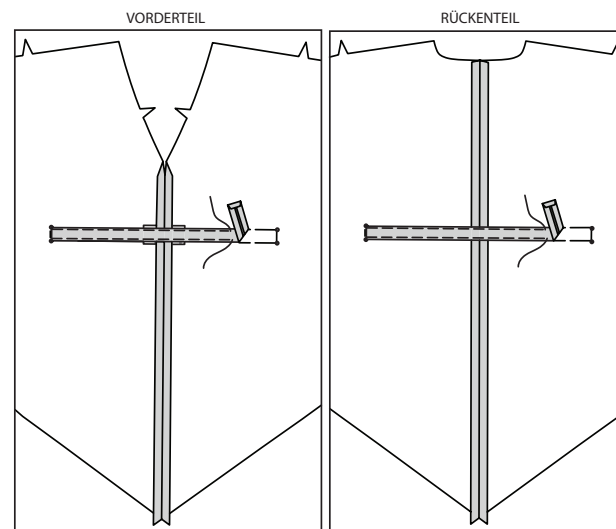
- Die rückwärtige Mittelnaht am RÜCKENTEIL (2 oder 11) schließen.



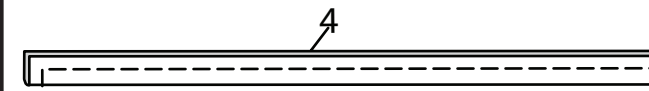
- 1,5 cm Zugabe an den Schnittkanten des TUNNELS (3) einschlagen.



- Einen Tunnel auf jedes Vorder- und Rückenteil links auf links zwischen den Ansatzlinien aufstecken, die kleinen Punkte treffen aufeinander. Die Längskanten **KNAPPKANTIG ABSTEPPEN**.



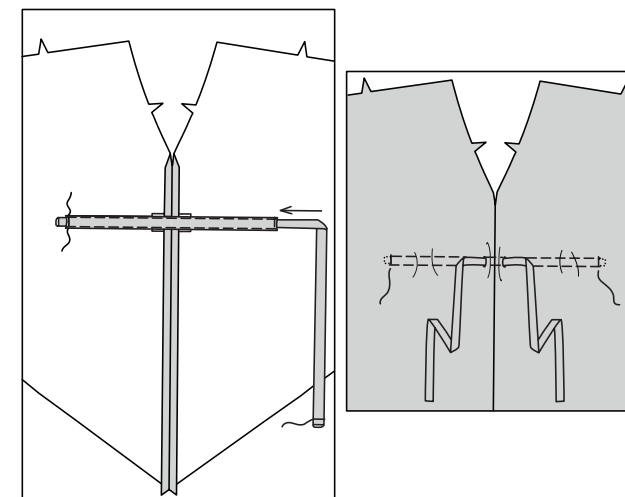
- Rechts auf rechts die BINDEBAND-ENDEN (4) entlang der Falllinie falten. Steppen, dabei ein Ende offen lassen. Zurückschneiden.



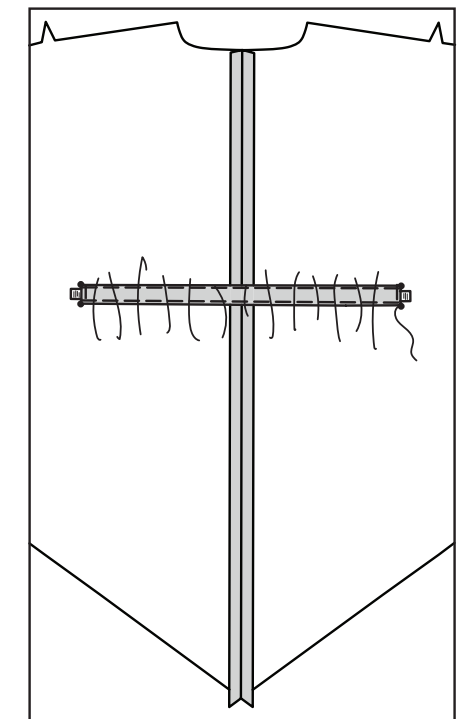
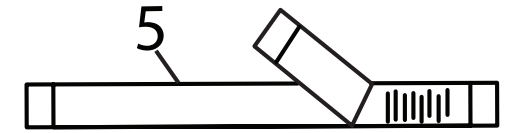
- Wenden. Bügeln. Die Schnittkanten aufeinander heften.



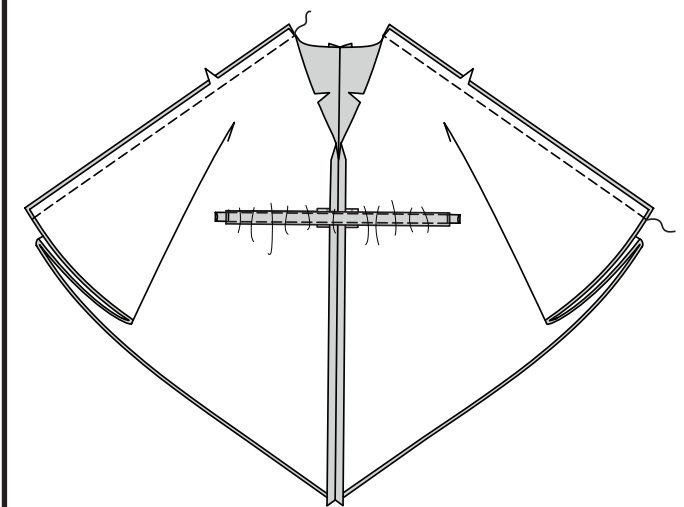
- Von innen das Bindebandende durch den vorderen Tunnel und aus den Knopflöchern heraus ziehen, die Schnittkanten stehen 1,5 cm über die Tunnelenden über. Entlang der Tunnelenden durch alle Lagen steppen.



- Ein Stück vom 2 cm breiten Gummiband gemäß der SCHABLONE FÜR GUMMIBAND (5) zuschneiden. Gummiband durch den rückwärtigen Tunnel einziehen, die Enden stehen 1,5 cm über. Entlang der Tunnelenden steppen.

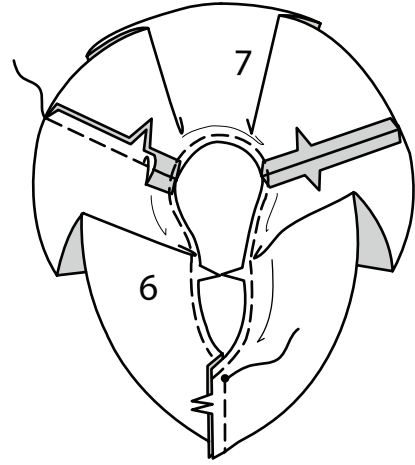


- Die Oberarmkanten aufeinander steppen.

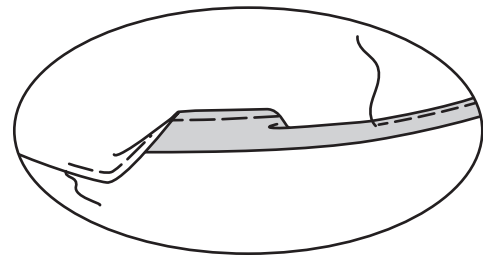


## Ausschnittvolant A

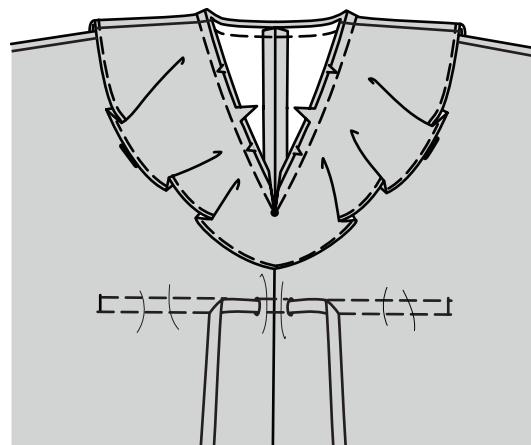
**13.** Den VORDEREN VOLANT (6) entlang der vorderen Mitte aufeinander stecken. Bis zum kleinen Punkt steppen. Vorderen Volant und RÜCKWÄRTIGEN VOLANT (7) entlang der Schultern aufeinander steppen. Zur Stabilisierung der Ausschnittkante am Volant mit 6 mm Abstand zur Schnittkante steppen.



**14.** Einen 1,5 cm breiten **SCHMALEN SAUM** an der Außenkante des Volants arbeiten.

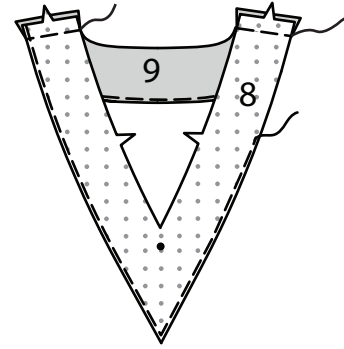


**15.** Mit den rechten Seiten oben liegend den Volant auf die Ausschnittkante aufstecken, die Passzeichen, Mitten, Nähte und kleinen Punkte treffen jeweils entsprechend aufeinander, wo nötig, bis zur Stütznaht einschneiden. Mit 1 cm Nahtzugabe heften.

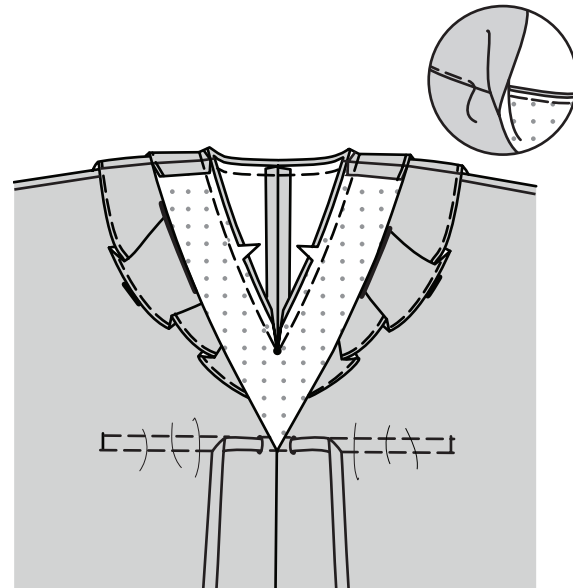


## Ausschnittbeleg A, B, C

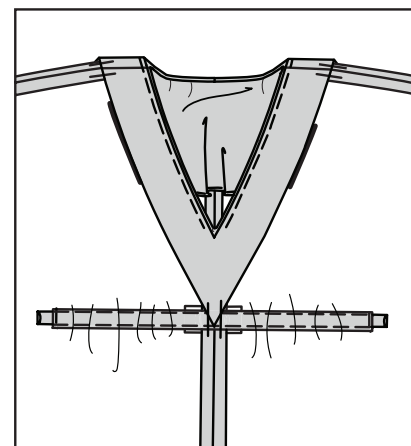
**16.** Den VORDEREN AUSSCHNITTBELEG (8) und den RÜCKWÄRTIGEN AUSSCHNITTBELEG (9) entlang der Schultern aufeinander steppen. Die Außenkante des Belegs **VERSÄUBERN**.



**17.** Rechts auf rechts den Beleg auf die Ausschnittkante des Kaftans aufstecken, der Volant ist bei Modell A zwischengefasst, die Passzeichen, Mitten und Nähte treffen jeweils entsprechend aufeinander. Mit 1 cm Nahtzugabe steppen, das Nähgut am kleinen Punkt in der vorderen Mitte entsprechend drehen. Beleg zum kleinen Punkt einschneiden. Zurückschneiden. Beleg **UNTERSTEBBEN**.

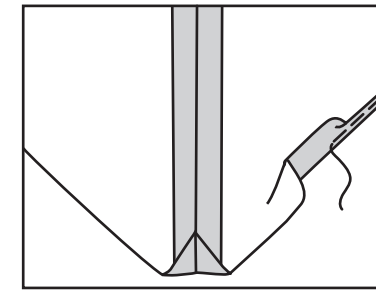


**18.** Beleg nach innen legen. Bügeln. An den Nähten punktuell annähen.



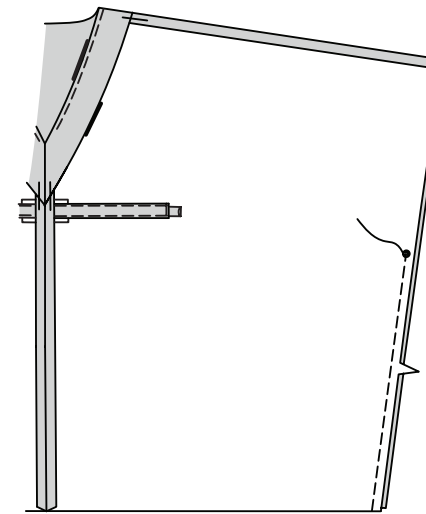
## Fertigstellen

**19. Modell A:** Einen 1,5 cm breiten **SCHMALEN SAUM** an den Seiten- und Unterkanten des Kaftans arbeiten, die Mehrweite an den Ecken falten.

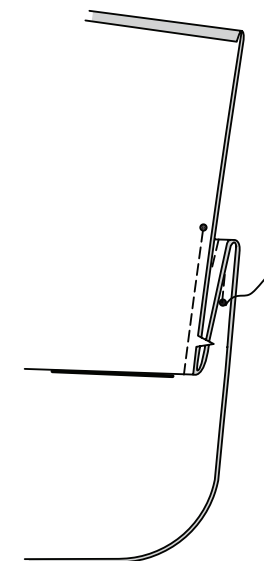


### Modelle B,C

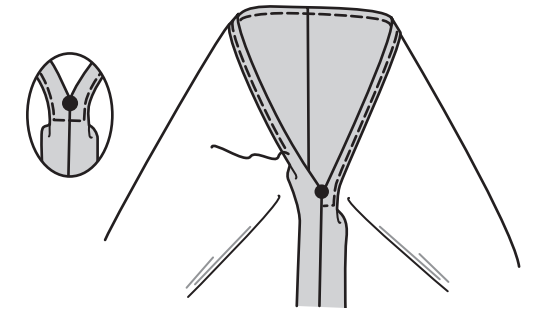
**20. Modell B:** Die Seitennähte unterhalb des großen Punkts schließen.



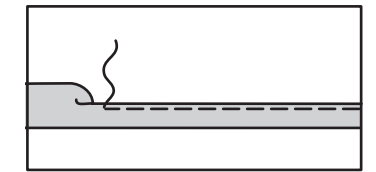
**21. Modell C:** Die Seitennähte zwischen den großen Punkten schließen.



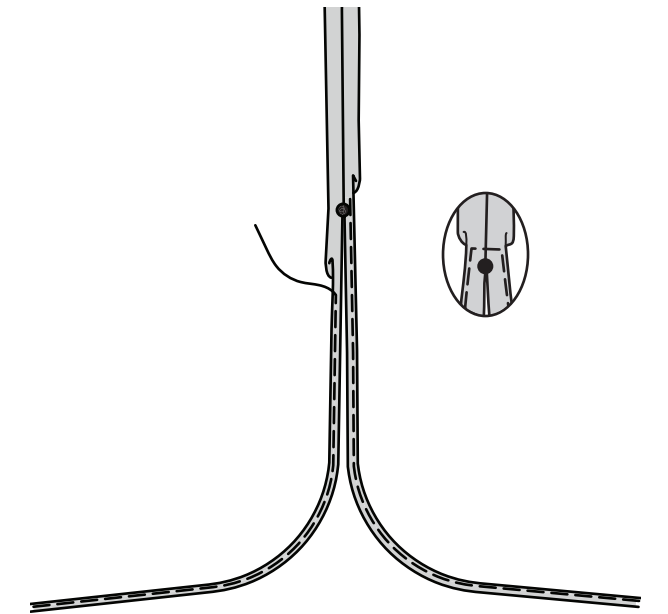
**22.** Einen 1,5 cm breiten **SCHMALEN SAUM** an der Armausschnittkante arbeiten, dieser läuft unterhalb des großen Punkts aus.



**23. Modell B:** Einen 1,5 cm breiten **SCHMALEN SAUM** an der Unterkante arbeiten.



**24. Modell C:** Einen 1,5 cm breiten **SCHMALEN SAUM** an den seitlichen Öffnungskanten und der Unterkante arbeiten, dieser läuft oberhalb des großen Punkts aus. Das Nähgut 6 mm oberhalb des großen Punkts beim Steppen entsprechend drehen.



**25. Modelle A, B, C:** Links auf links die Seitennähte stecken, die Stepplinien und großen Punkte treffen jeweils entsprechend aufeinander. Entlang der Stepplinien zwischen den großen Punkten durch alle Lagen steppen.

