

STOFFSCHNITTEILE

⊕ Es zeigt Busenlinie, Taillienlinie, Hüfte und/oder Bizeps. Maße beziehen sich auf Umfang des fertigen Kleidungsstücks (Körpermaße + Bequemlichkeit des Kleidungsstücks + Bequemlichkeit des Designs). Passen Sie Schnittbogen wenn nötig an.

Die abgebildeten Linien sind **SCHNITTLINIEN**. Es SIND 1,5 cm **NAHTZUGABEN** IM SCHNITTMUSTER BERÜCKSICHTIG, sofern nicht anders angegeben. Sehen Sie die **NÄHANGABEN** für Nahtzugabe.

Der Packungsinhalt enthält Schnittteil(e) gemäß des Kleidungsstückes, der Stoffbreite und Größe. Die Zeichnungen zeigen die ungefähre Position im Schnittmuster; die Position kann je nach Schnittmustergröße variieren.

Der Packungsinhalt enthält Schnittteile für Stoffe „mit“ und „ohne Flor“. Für Stoffe mit Flor, Farbverläufe oder Muster mit Laufrichtung benutzen Sie das „WITH NAP“ (Strichrichtung) Schnittteil.

AUSSENSEITE DES SCHNITTBogens	INNENSEITE DES SCHNITTBogens	STOFFAUSSENSEITE	STOFFINNENSEITE
-------------------------------	------------------------------	------------------	-----------------

G = GRÖSSE
AG = ALLE GRÖSSEN
* = MIT UMBRUCH
** = OHNE UMBRUCH
SELVAGE(S) = WEBKANTE(N)
FOLD = STOFFBRUCH
SINGLE THICKNESS = EINLAGIG
DOUBLE THICKNESS = ZWEILAGIG
CROSSWISE FOLD = QUERLIEGENDER STOFFBRUCH

Setzen Sie den Stoff an, wie angezeigt. Wenn das Schnittteil zeigt...

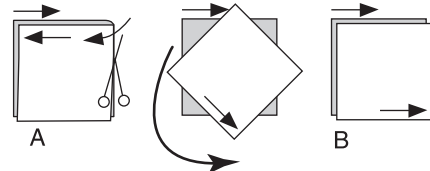
FADENLAUF—Setzen Sie den Fadenlauf parallel zur Webkante oder zum Stoffbruch. Auf den „WITH NAP“ Zeichnungen müssen die Pfeile in die gleiche Richtung zeigen. (Auf Pelzen müssen die Pfeile in die Richtung des Flors zeigen.)

EINLAGIG—Stoff mit rechter Seite nach oben legen. (Für Pelze legen Sie die Haarseite nach unten.)

ZWEILAGIG

MIT STOFFBRUCH—Schlagen Sie den Stoff rechts auf rechts um.

* **OHNE STOFFBRUCH**—Schlagen Sie den Stoff quer rechts auf rechts um. Schlagen Sie den Stoffbruch von Webkante zur Webkante (A). Rechts auf rechts schlagen Sie die obere Lage ganz herum, so dass der Flor in die gleiche Richtung wie die untere Lage läuft.



STOFFBRUCH—Setzen Sie die angezeigte Kante genau am Stoffbruch an. Schneiden Sie NICHT auf dieser Linie.

Wenn der Schnittbogen so aussieht..

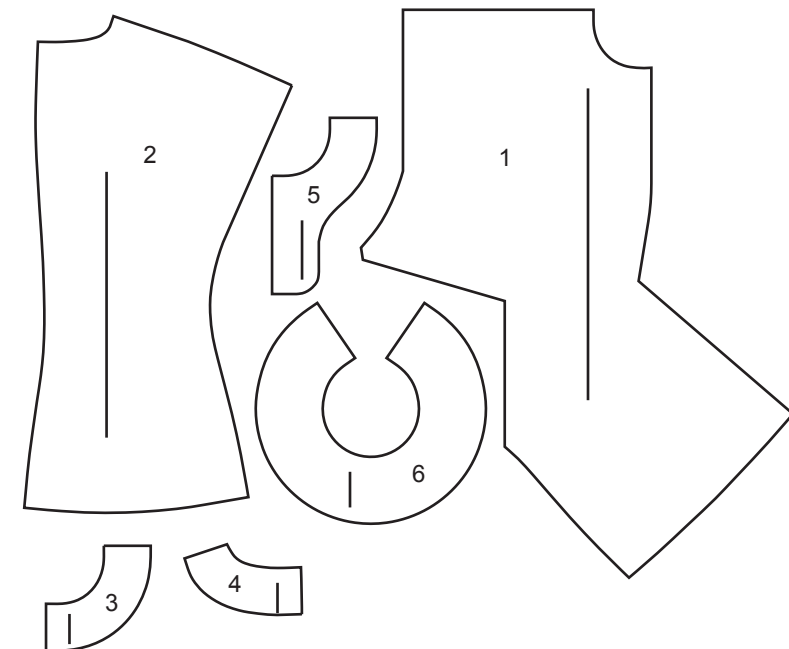
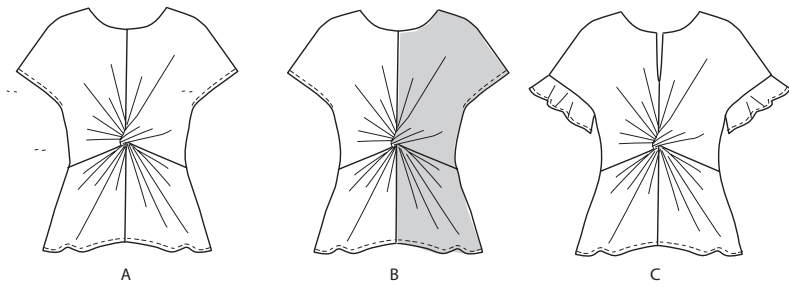
• Schneiden Sie alle anderen Teile zuerst und lassen Sie genügend Stoff übrig um dieses Teil auszuschneiden (A). Schlagen Sie den Stoff um und schneiden Sie das Teil auf Umbruch wie abgebildet (B).

★ Schneiden Sie das Teil nur einmal. Schneiden Sie die anderen Teile zuerst und lassen Sie genügend Stoff übrig um dieses Teil auszuschneiden. Schlagen Sie hierzu den Stoff auf und schneiden Sie nur eine Lage.

Schneiden Sie alle Stücke entlang der Schnittlinie für die benötigte Größe aus. Auch die Kerben sind einzuschneiden.

Übertragen Sie alle Markierungen und Bearbeitungslinien, bevor Sie Schnittbogen entfernen. (Pelzhaar, übertragen Sie Markierungen auf die Innenseite.)

HINWEIS: Gestrichelte Linie (a! b! c!) im Schnittmuster stehen für die entsprechenden Größen.



- 1 VORDERTEIL A, B, C
- 2 RÜCKENTEIL A, B, C
- 3 VORDERER AUSSCHNITTBELEG A, B
- 4 RÜCKWÄRTIGER AUSSCHNITTBELEG A, B, C
- 5 VORDERER AUSSCHNITTBELEG C
- 6 VOLANT C

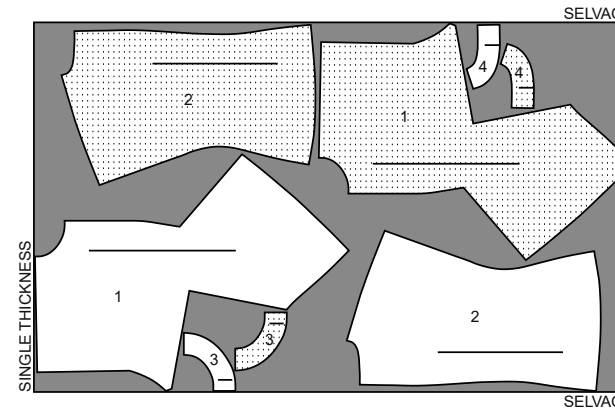
KÖRPERGRÖSSEN

Größe	MISSSES										
	8	10	12	14	16	18	20	22	24	26	
Oberweite	80	83	87	92	97	102	107	112	117	122	
Taille	61	64	67	71	76	81	87	94	97	104	
Hüfte	85	88	92	97	102	107	112	117	122	127	
Rücken - Hals zu Taille	40	40.5	41.5	42	42.5	43	44	44.5	45	46	

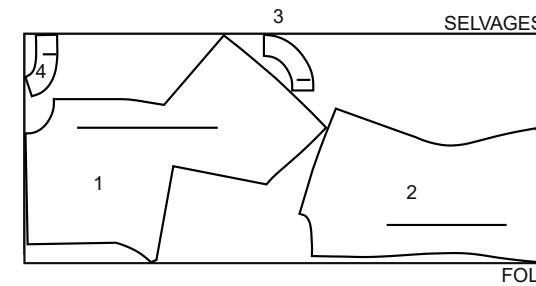
OBERTEIL A

SCHNITT-TEILLE: 1,2,3,4

45" (115 cm) *
AG



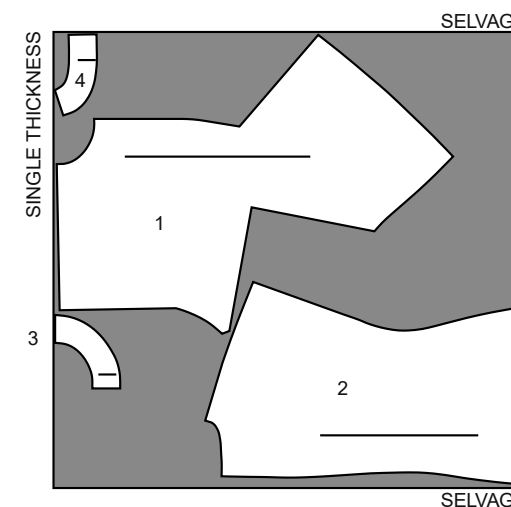
60" (150 cm) *
AG



OBERTEIL B

SCHNITT-TEILLE: 1,2,3,4

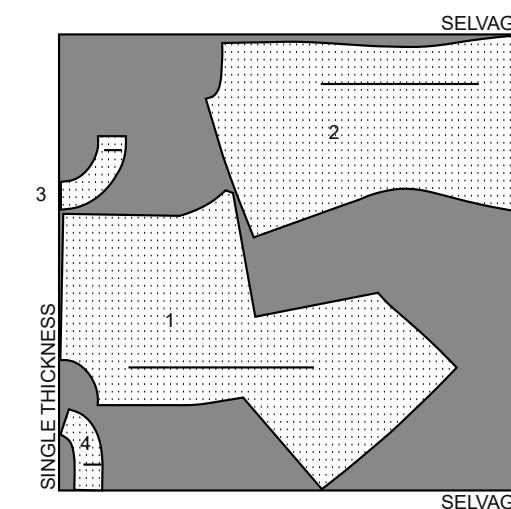
45,60" (115,150 cm) *
AG



KONTRAST B

SCHNITT-TEILLE: 1,2,3,4

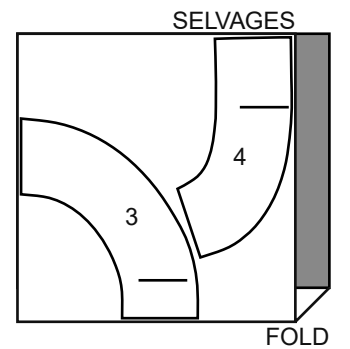
45,60" (115,150 cm) *
AG



AUFBÜGELBARE EINLAGE A,B

SCHNITT-TEILLE: 3,4

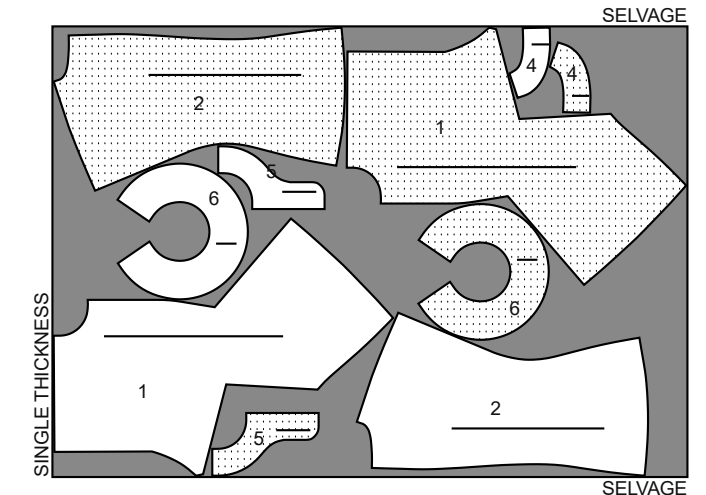
20" (51CM)
AG



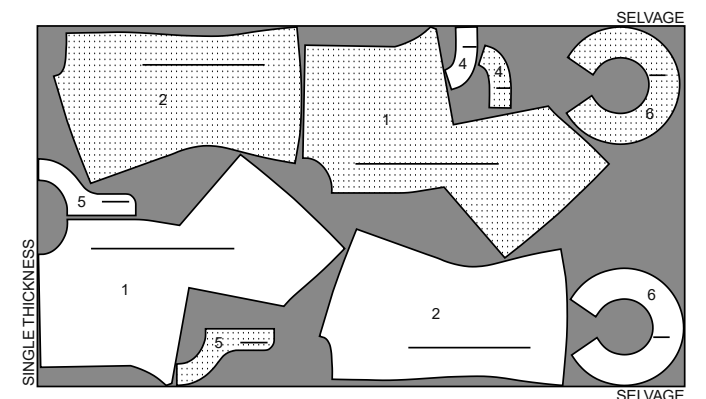
OBERTEIL C

SCHNITT-TEILLE: 1,2,4,5,6

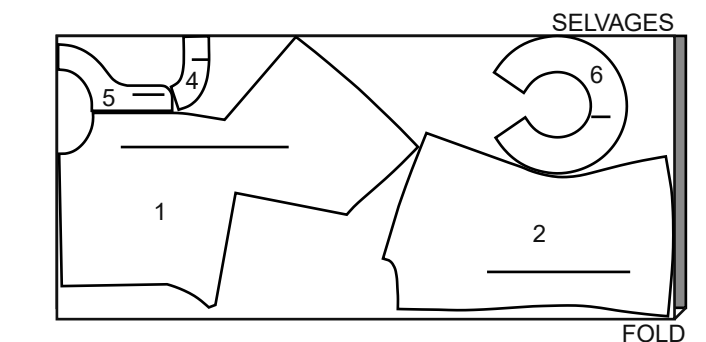
45" (115 cm) *
G
8-10-12-14



45" (115 cm) *
G
16-18-20-22-24-26



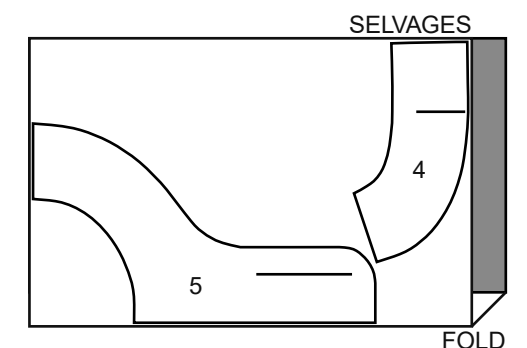
60" (150 cm) *
AG



AUFBÜGELBARE EINLAGE C

SCHNITT-TEILLE: 4,5

20" (51CM)
AG



NÄHANLEITUNGEN

Es SIND 1.5 cm NAHTZUGABEN IM SCHNITTMUSTER BERÜCKSICHTIGT (sofern nicht anders angegeben).
ZEICHENERKLÄRUNG DES STOFFS

Außenseite	Innenseite	Einlage	Futter	Innenfutter

Bügeln Sie während des Nähens. Bügeln Sie Nähte glatt, dann auseinander, sofern nicht anders angegeben. Schneiden Sie die Nahtzugaben wo nötig ein, damit sie glatt liegen.



GLOSSAR

FETT GEDRUCKTEN Nähworte der Nähanleitungen werden weiter unten erklärt.

VERSÄUBERN - Mit 6 mm Abstand zur Schnittkante steppen und mit einer der folgenden Methoden versäubern: (1) ZACKENSCHERE ODER (2) VERSÄUBERN ODER (3) ENTLANG DER NAHT einschlagen und knappkantig zur Bruchkante steppen ODER (4) Overlock.

OPTIONAL FÜR SÄUME: Nahtband aufnähen.

SCHMALER SAUM - Saumzugaben einschlagen; bügeln, die Mehrweite, wo nötig, einschlagen. Saum auffalten. So einschlagen, dass die Schnittkante am Bügelbruch liegt; bügeln. Entlang der Bruchkante einschlagen; steppen.

VERSTÄRKEN - Entlang der Nahtlinie wie in der Anleitung beschrieben mit kleinem Geradstich steppen.

SAUMSTICH - Nadel durch die Bruchkante einführen, dann einen Faden vom darunterliegenden Stoff auffassen.

STÜTZNAHT - Mit 3 mm Abstand zur Nahtlinie auf der Nahtzugabe steppen (normalerweise 1,3 cm von der Schnittkante entfernt).

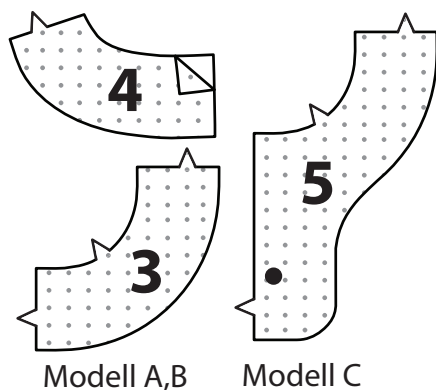
UNTERSTEPPEN - Beleg oder Unterseite des Kleidungsstücks auffalten; auf die Nahtzugabe knappkantig zur Naht aufsteppen.

OBERTEIL A, B, C

HINWEIS: Das erste erwähnte Modell ist illustriert, wenn nicht anders angegeben.

Einlage

- Die EINLAGE auf die linke Seite der entsprechenden STOFF-Stücke gemäß Packungsanleitung aufbügeln.

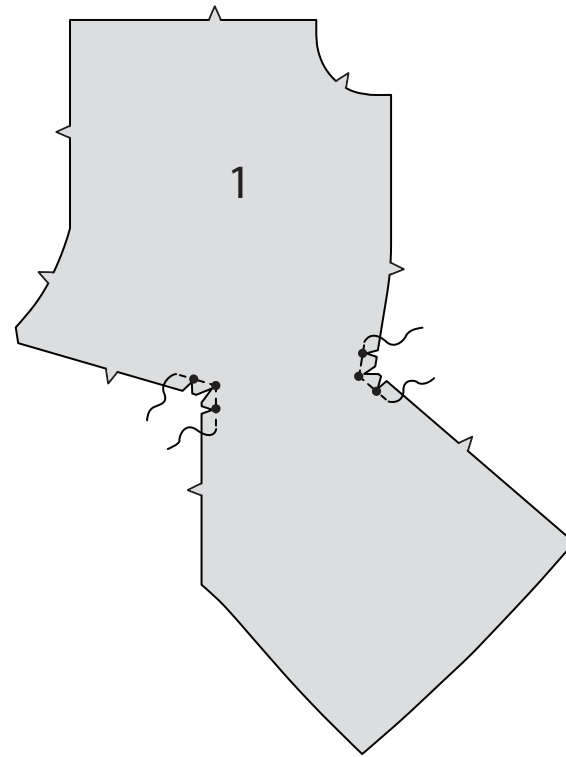


Modell A, B

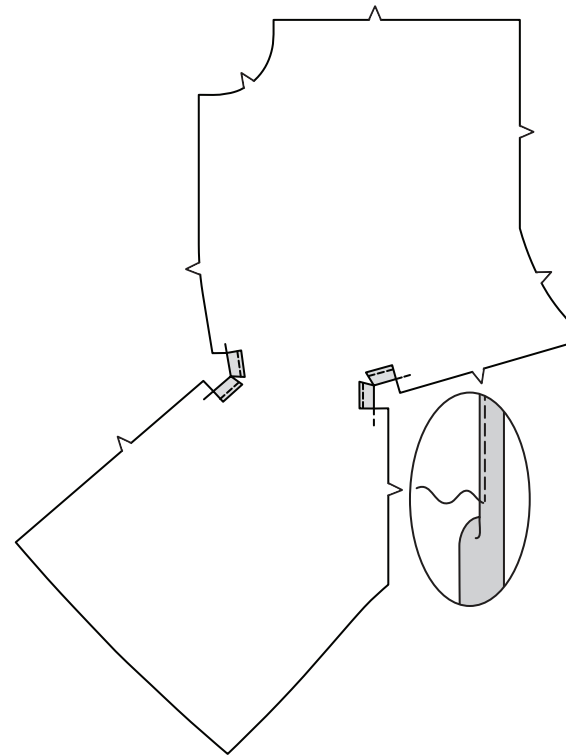
Modell C

Vorderteil

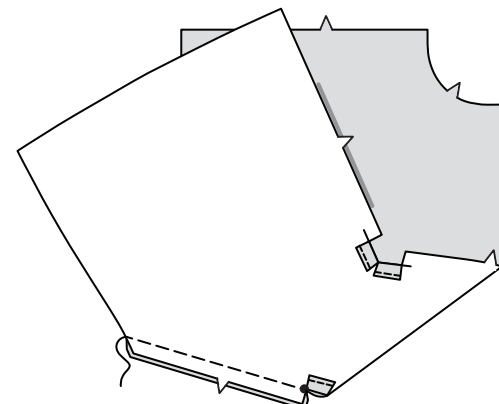
- Die Innenecken des VORDERTEILS (1) zwischen den kleinen Punkten wie gezeigt **VERSTÄRKEN**. Zu den kleinen Punkten einschneiden.



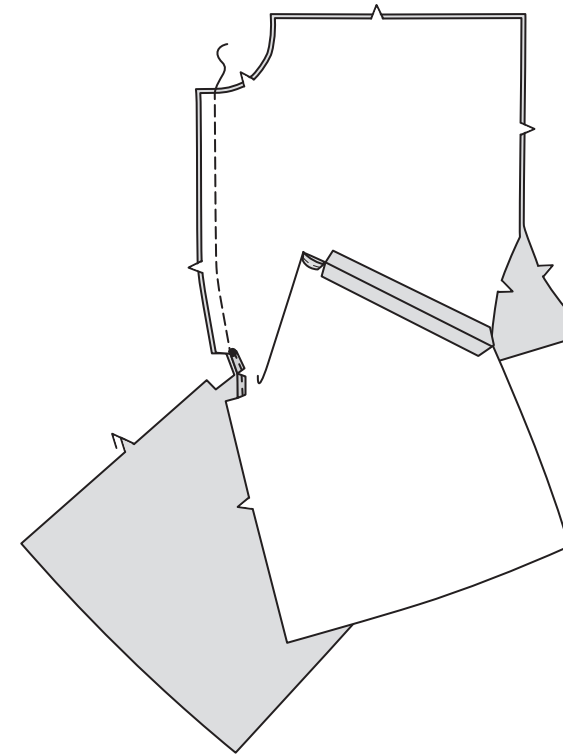
- Einen 1,5 cm breiten **SCHMALEN SAUM** zwischen den Einschnitten wie gezeigt arbeiten.



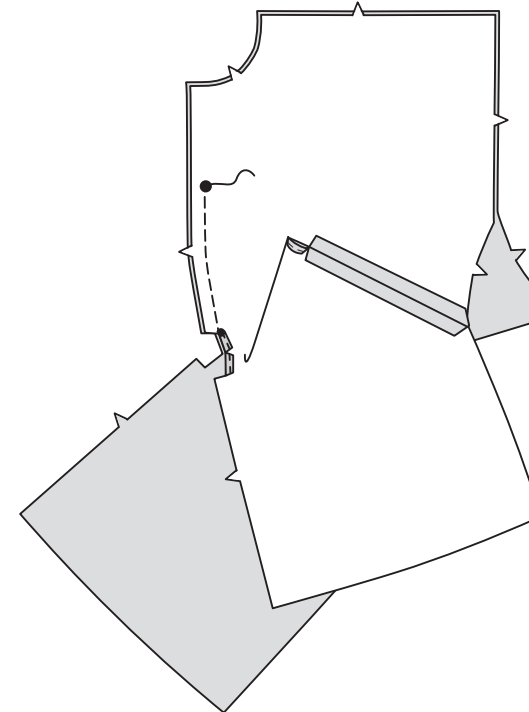
- Das rechte Vorderteil rechts auf rechts stecken, die Passzeichen und kleinen Punkte treffen aufeinander. Von der rechten Seitenkante bis zum kleinen Punkt steppen.



- Modelle A, B:** Die vordere Mittelnaht oberhalb des oberen kleinen Punkts wie gezeigt steppen.

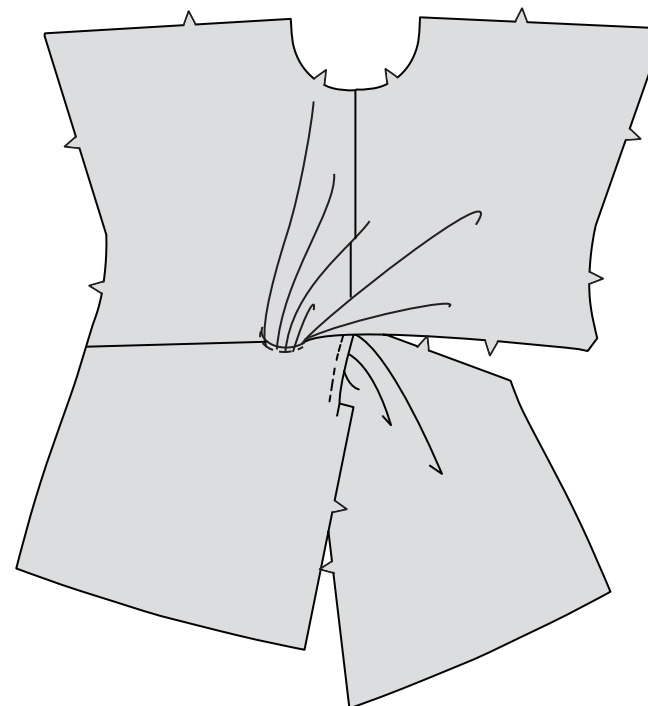


- Modell C:** Die vordere Mittelnaht zwischen großem Punkt und oberen kleinen Punkt wie gezeigt steppen.

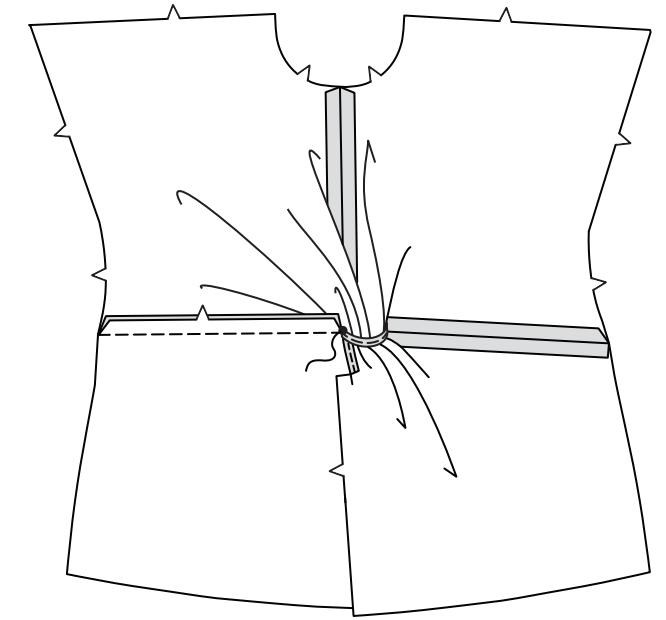


Modelle A, B, C

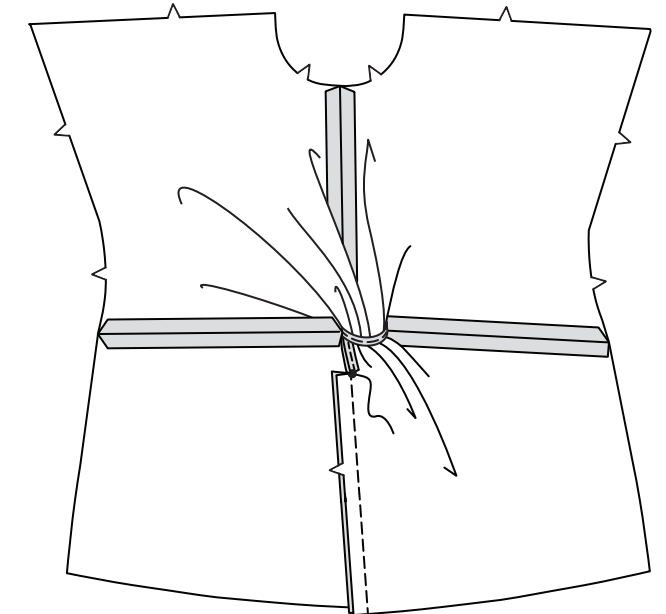
- Für den Knoten im Vorderteil von außen das linke Vorderteil überlappend auf das rechte auflegen, dann den unteren Teil wie gezeigt durch die Öffnung ziehen.



- Rechts auf rechts die Kanten mit Passzeichen des linken Vorderteils aufeinander legen, das rechte Vorderteil ist nun in der Taille wie gezeigt eingefasst. Stecken. Steppen.

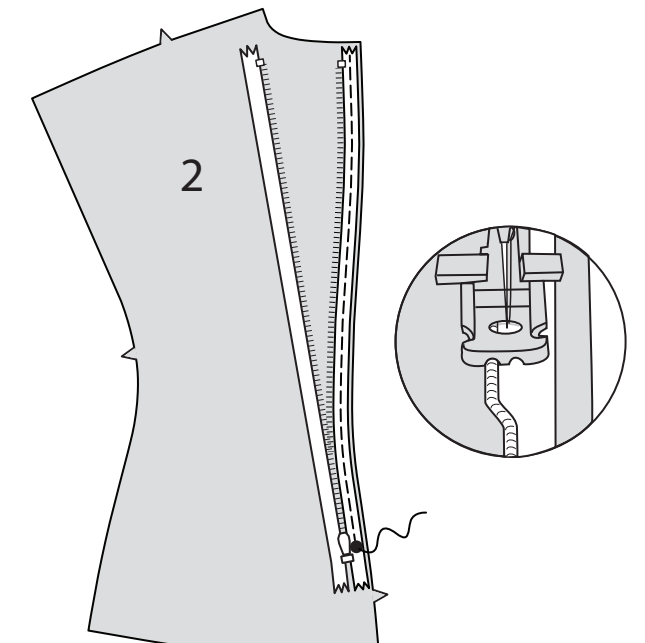


- Verbleibende vordere Mittelnaht unterhalb des unteren kleinen Punkts stecken. Steppen.

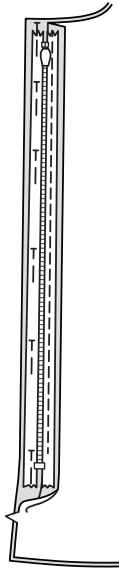


Rückenteil

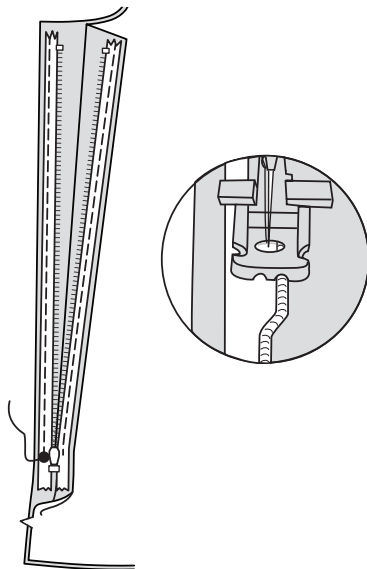
- HINWEIS:** Einen speziellen Nähfuß für nahtverdeckte Reißverschlüsse verwenden, wenn diese verarbeitet werden.
- Reißverschluss öffnen. Von außen den Reißverschluss auf die linke rückwärtige Öffnungskante des RÜCKENTEILS (2) rechts auf rechts auflegen, der obere Stopper des Reißverschlusses endet 6 mm unterhalb der Ausschnittnaht, die Reißverschlusszähnen liegen an der Nahtlinie. Die linke Rille des Reißverschlussfußes über den Zähnen platzieren; knappkantig zu den Zähnen steppen, dabei so nah wie möglich am großen Punkt enden.



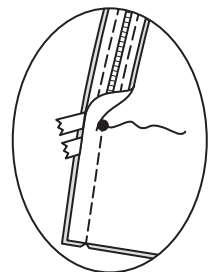
11. Reißverschluss schließen. Verbleibendes Reißverschlussband auf die rechte rückwärtige Öffnungskante aufstecken, die Reißverschlusszähnen liegen an der Nahtlinie.



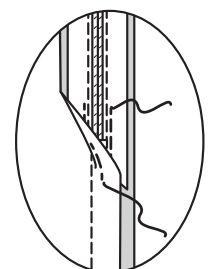
12. Reißverschluss öffnen. Die rechte Rille des Reißverschlussfußes über den Zähnen platzieren; knappkantig zu den Zähnen steppen.



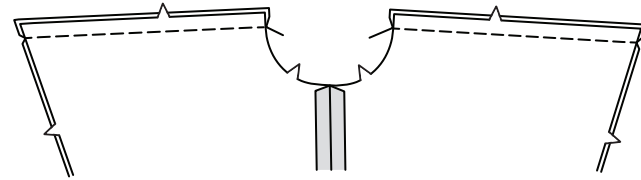
13. Reißverschluss schließen. Rückenteile unterhalb des Reißverschlusses aufeinander stecken. Reißverschlussfuß nach links ziehen. Die Nadel leicht oberhalb und links der Reißverschlussnaht am großen Punkt positionieren und absenken. Die rückwärtige Mittelnaht unterhalb der Reißverschlussnaht steppen.



14. Per Hand oder Maschine das Reißverschlussband auf die Nahtzugabe aufnähen, dabei das Rückenteil selbst nicht mitfassen.



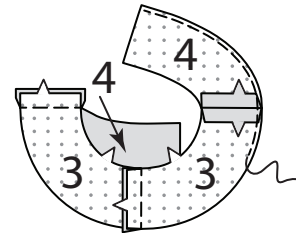
15. Die Schulternähte schließen.



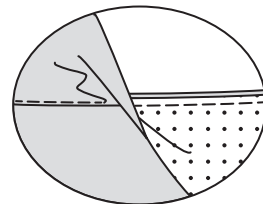
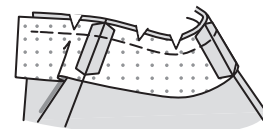
Ausschnittbelege

Modelle A, B

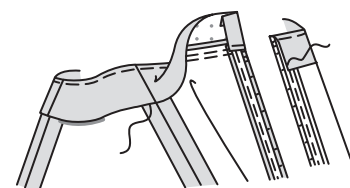
16. Die vordere Mittelnaht am VORDEREN AUSSCHNITTBELEG (3) steppen. Den vorderen Ausschnittbeleg entlang der Schultern auf den RÜCKWÄRTIGEN AUSSCHNITTBELEG (4) steppen. Die Außenkante des Ausschnittbelegs **VERSÄUBERN**.



17. Den Ausschnittbeleg auf die Ausschnittkante des Oberteils aufstecken, die Passzeichen, Mitten und Schulternähte treffen jeweils entsprechend aufeinander. Die rückwärtigen Kanten des Belegs stehen über. Heften. Steppen. Zurückschneiden. Beleg **UNTERSTEBBEN**.

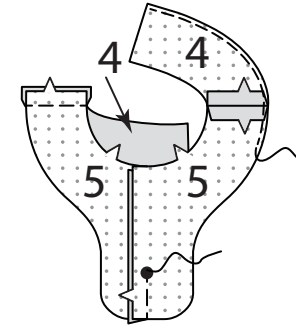


18. Beleg nach innen einschlagen, Enden einschlagen. Bügeln. Den Enden auf der Reißverschlussnaht mit **SAUMSTICH** annähen. An den Nähten punktuell annähen.

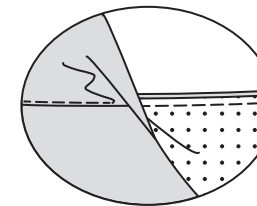
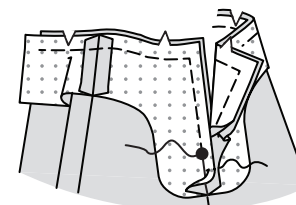


Modell C

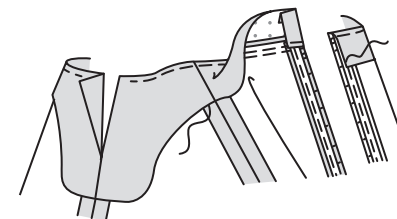
19. Die mittlere Vordernaht im VORDEREN HALSBEREICH (5) unterhalb des großen Punktes nähen. Den vorderen Ausschnittbeleg entlang der Schultern auf den RÜCKWÄRTIGEN AUSSCHNITTBELEG (4) steppen. Die Außenkante des Ausschnittbelegs **VERSÄUBERN**.



20. Den Ausschnittbeleg auf die Ausschnittkante des Oberteils aufstecken, die Passzeichen, Mitten, Schulternähte und großen Punkte treffen jeweils entsprechend aufeinander. Die rückwärtigen Kanten stehen über. Steppen, dabei die Naht an den großen Punkten unterbrechen. Zurückschneiden. Den Beleg so weit wie möglich **UNTERSTEBBEN**.

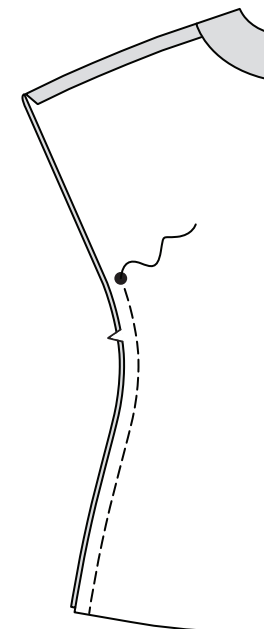


21. Beleg nach innen einschlagen, Enden einschlagen. Bügeln. Den Enden auf der Reißverschlussnaht mit **SAUMSTICH** annähen. An den Nähten punktuell annähen.

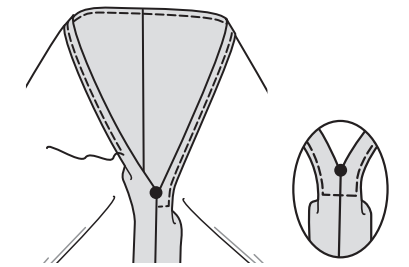


Fertigstellen

22. Die Seitennähte unterhalb der großen Punkte wie gezeigt schließen.

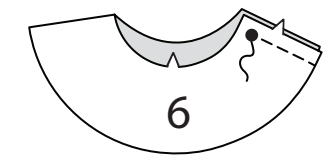


23. Modelle A, B: Einen 1,5 cm breiten **SCHMALEN SAUM** an der Armausschnittkante arbeiten, dieser läuft unterhalb des großen Punktes aus. Das Nähgut 6 mm unterhalb des großen Punktes beim Steppen entsprechend drehen.

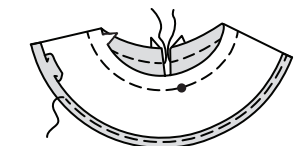


Modell C Volant

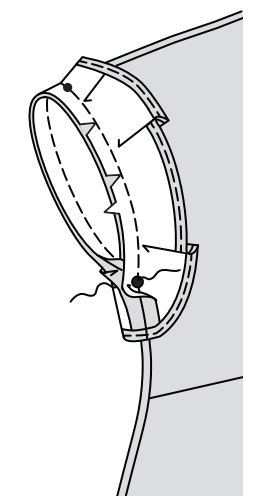
24. Die Enden des VOLANTS (6) bis zum großen Punkt steppen.



25. Die Innenkante des Volants mit einer **STÜTZNAHT** stabilisieren. Einen 1,5 cm breiten **SCHMALEN SAUM** an der Außenkante des Volants arbeiten.



26. Den Volant auf die Armausschnittkante aufstecken, die Passzeichen und großen Punkte treffen jeweils entsprechend aufeinander, der kleine Punkt trifft auf die Schulternaht. Steppen, die Naht am großen Punkt unterbrechen. Zurückschneiden. Nahtzugaben ins Oberteil bügeln, den Volant ausbügeln.



27. Modelle A, B, C: Einen 1,5 cm breiten **SCHMALEN SAUM** an der Unterkante des Oberteils arbeiten.

