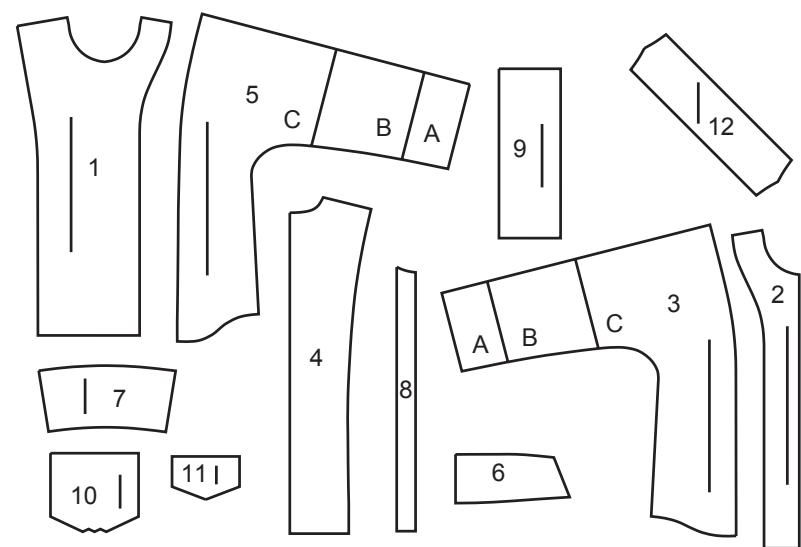
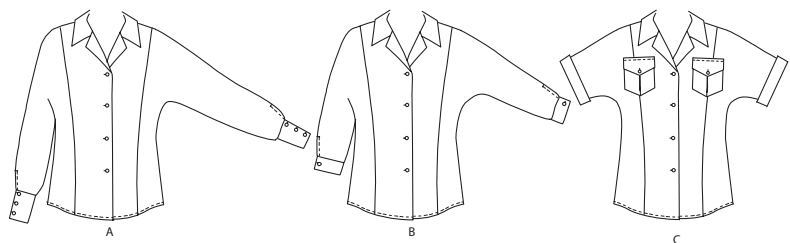


*Palmer/Pletsch*  
 the **FIT EXPERTS**

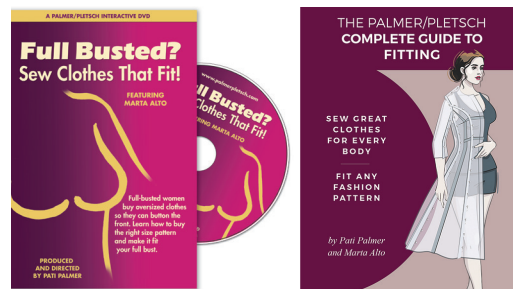


- |                               |                                     |
|-------------------------------|-------------------------------------|
| 1 Front-A,B,C                 | 1 Devant - A, B, C                  |
| 2 Front Interfacing-A, B, C   | 2 Entoilage devant - A, B, C        |
| 3 Side Front-A,B,C            | 3 Côté devant - A, B, C             |
| 4 Back-A,B,C                  | 4 Dos - A, B, C                     |
| 5 Side Back-A,B,C             | 5 Côté dos - A, B, C                |
| 6 Collar-A,B,C                | 6 Col - A, B, C                     |
| 7 Cuff-A                      | 7 Poignet - A                       |
| 8 Guide For Buttonholes-A,B,C | 8 Guide pour boutonnières - A, B, C |
| 9 Cuff-B                      | 9 Poignet - B                       |
| 10 Pocket-C                   | 10 Poche - C                        |
| 11 Flap-C                     | 11 Rabat - C                        |
| 12 Sleeve Band-C              | 12 Bande de manche - C              |

### BODY MEASUREMENTS / MESURES DU CORPS

		MISSES/JEUNE FEMME										
Sizes/Tailles		8	10	12	14	16	18	20	22	24	26	
Bust (ins)		31½	32½	34	36	38	40	42	44	46	48	
Waist		24	25	26½	28	30	32	34	37	39	41	
Hip		33½	34½	36	38	40	42	44	46	48	50	
Bk. Wst Lgth.		15¾	16	16¼	16½	16¾	17	17¼	17½	17¾	18	
T. poitrine (cm)		80	83	87	92	97	102	107	112	117	122	
T. taille		61	64	67	71	76	81	87	94	97	104	
T. hanches		85	88	92	97	102	107	112	117	122	127	
Nuque à taille		40	40.5	41.5	42	42.5	43	44	44	45	46	

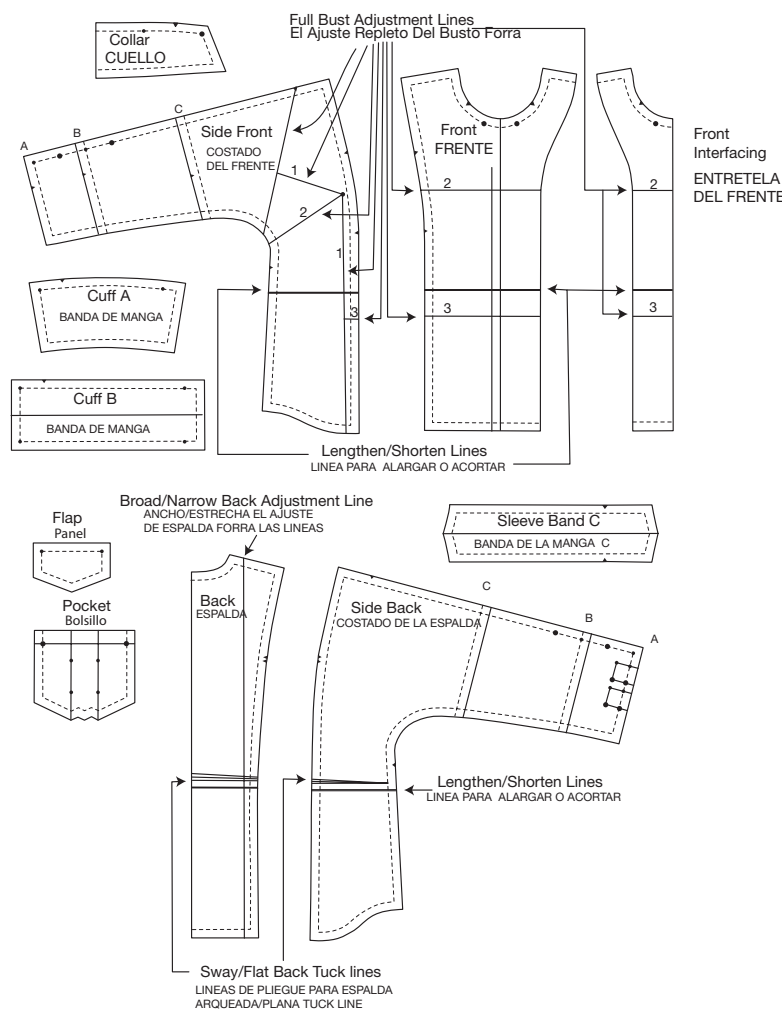
A princess blouse with comfortable dolman sleeves includes the Palmer/Pletsch Tissue-Fitting Method. What we can't cover in the guide, you can find in our latest fit book, *The Palmer/Pletsch Complete Guide to Fitting*, 256 pages. Go to [www.palmerpletsch.com](http://www.palmerpletsch.com) for teachers, workshops, and resources. Our DVDs can also be streamed from the website.



*Pati Palmer*  
 Pati Palmer and Associates

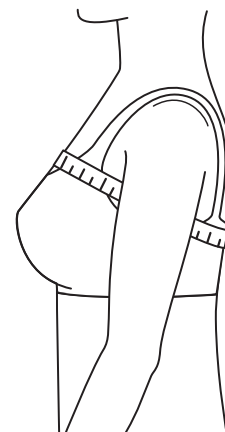
### PATTERN MARKINGS MAKE FITTING EASIER

The pattern pieces have BUILT-IN fit help: Alteration lines on the tissue and instructions in the guide sheet.



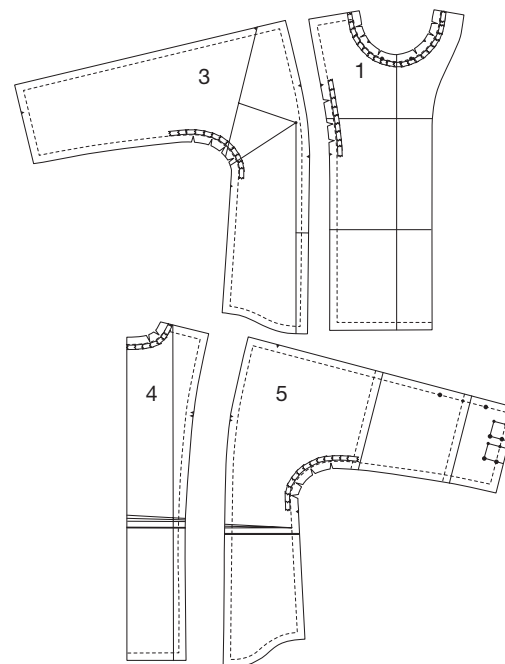
### BUY THE RIGHT SIZE PATTERN

Patterns are made for a B bra cup size. To eliminate the cup size variable, we will measure only what Ebenezer Butterick taught in 1873. We call it the high bust. It needs to be a skin measurement without ease. Measure your high bust and use that in place of the bust line on the measurement chart. (Measure above the bust in the front and below the shoulder blades in the back—SNUGLY!). If between sizes, buy the smaller size.



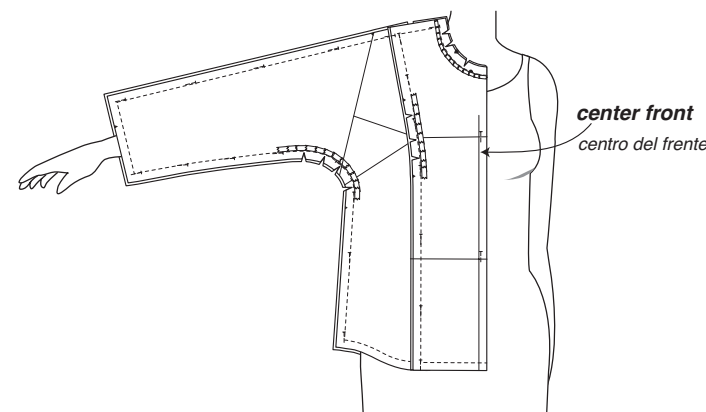
### PREPARE THE TISSUE

1. Trim around front, back, side front and side back pieces.
2. Press tissue with dry iron set at wool.
3. Mark seamlines for your size for accuracy.
4. Anchor pattern to cutting board and tape FRONT and BACK necklines and SIDE FRONT and SIDE BACK underarm seams. Use 1/2"(1.3cm) Scotch Magic Tape. Use short pieces around curve and lap tape ends. Clip curves to stitching line but NOT THROUGH TAPE!
5. Tape front princess seam between the notches.



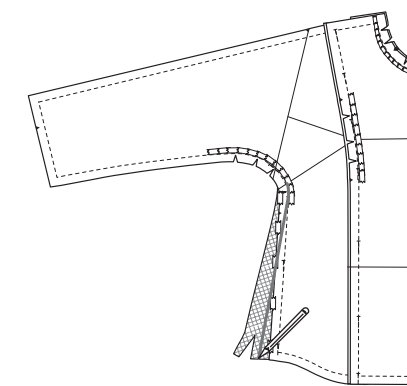
### TISSUE FIT! TRY ON THE TISSUE - CAREFULLY!!

Pin seams to OUTSIDE, making adjusting easier. Pin side front seams and side back seams. Fold self facing under along foldline. Pin overarm and underarm seams. Try on.



### HIP AND WAIST WIDTH- ADD TISSUE TO SIDE SEAMS.

If you need more room, tape tissue to the side seams of the pattern. Try on and pin side seams together, skimming your body. Mark new stitching line on the tissue with a pen and trim, leaving a 5/8"(1.5cm) seam allowance.

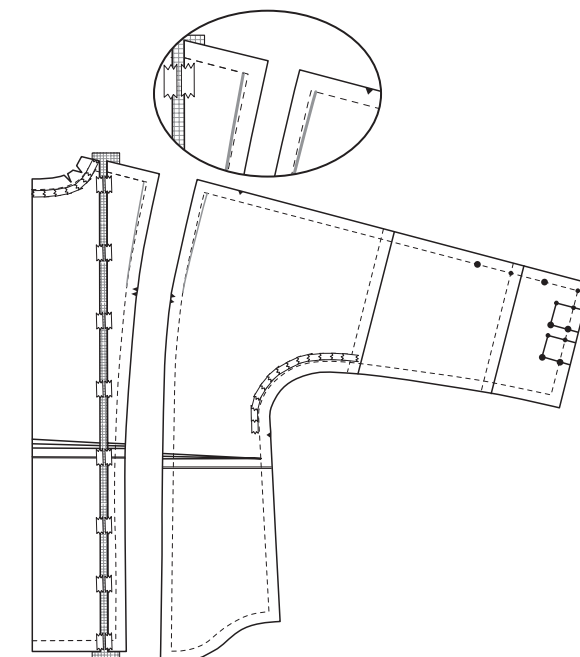


**FIT TIP:** Perfect Pattern Paper's gridded tissue helps accuracy. Also use it to fill in space anywhere you add.

**PRO TIP:** To alter, pin tissue to a cardboard cutting board. Do not add tape until you've added tissue and everything is flat with no bubbles.

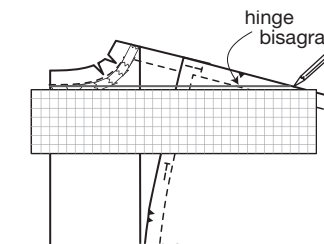
### BACK- ALTER BEFORE THE FRONT.

Broad (or narrow)- Cut on alteration line and spread amount needed. Tuck on the alteration line for narrow back. Take in (or let out) princess seam near shoulder to fit front.

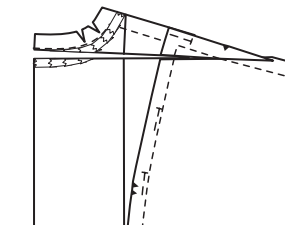


Hi-round back in a 2-piece back- If Center back is cut on fold, draw your alteration line on your tissue. (Printing it on tissue for multi-size patterns causes the printed line to be too low, distorting the center back.)

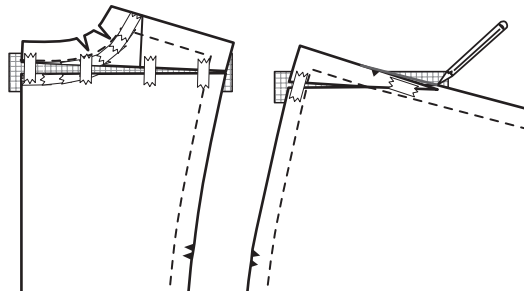
1. Lap and pin back and side back seams together at top. Draw line from center back at neck seam to shoulder seamline (hinge) as shown.



2. Cut on line to hinge and from seam edge to hinge. Lift amount you need to get the center back to the base of your neck and anchor.

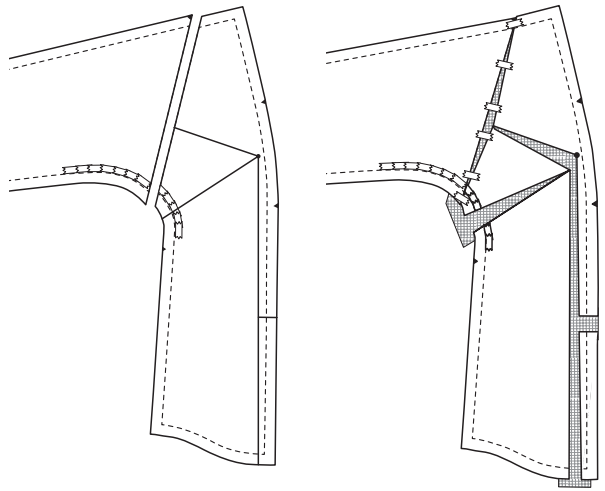


3. Fill in side back with tissue first. Tape. Unpin from back. Move side out of the way.  
4. Fill back piece with tissue.



## BUST

**FIT TIP:** Cut off the sleeve on the line printed on the side front of the tissue. Then alter the front pieces and tape the sleeve back on when done.

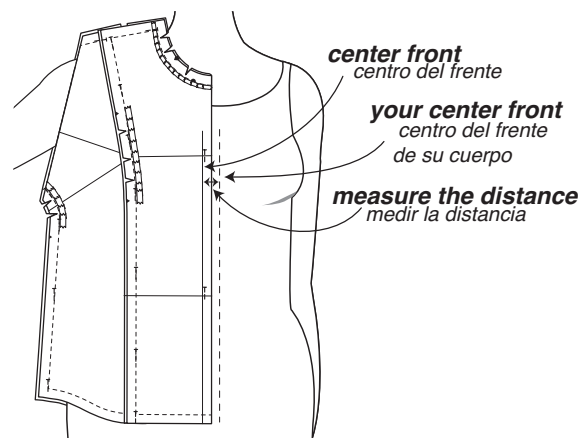


## FULL BUST

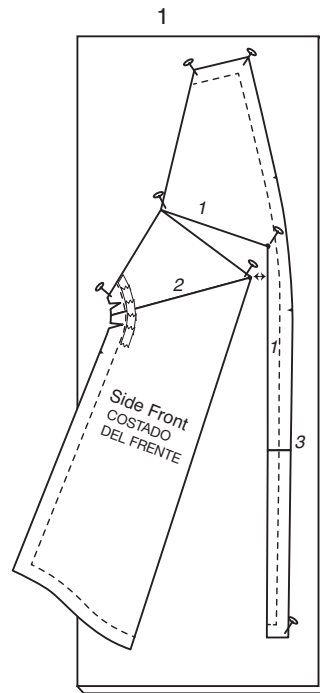
Try on the pattern.

First check if your bust is in the middle of the notches. If not, draw a box around the notch area and raise or lower so fullest area matches yours.

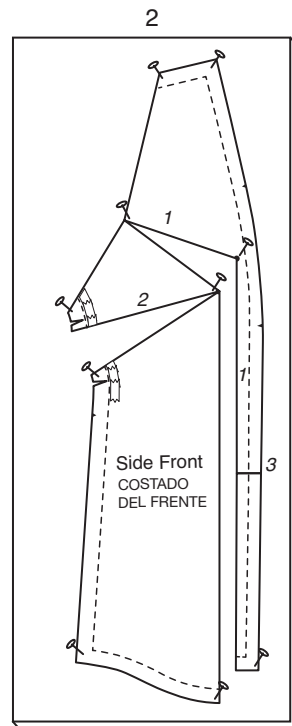
Try on again and measure the distance from the center front to your center front. That is the amount of width you will add to the side front. (See the Palmer/Pletsch Complete Guide to Fit for adding width to both the side and front sections.)



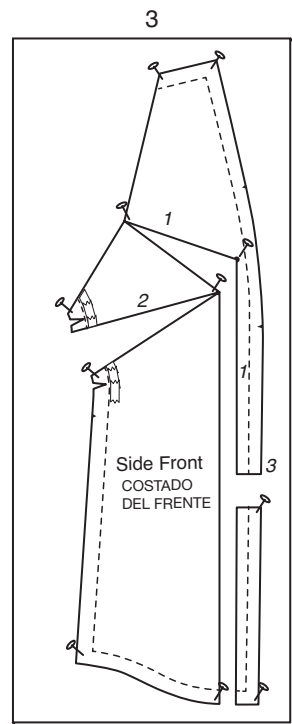
**Step 1.** Cut on line 1. Spread the amount needed at the arrow.



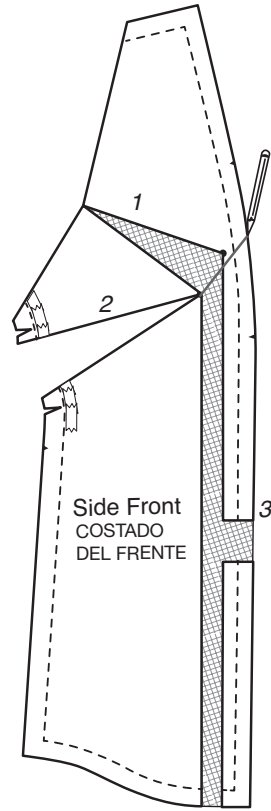
**Step 2.** Cut on line 2. Lower side edge until Line 1 edges are parallel.



**Step 3.** Cut on line 3. Lower section below until hem is even.

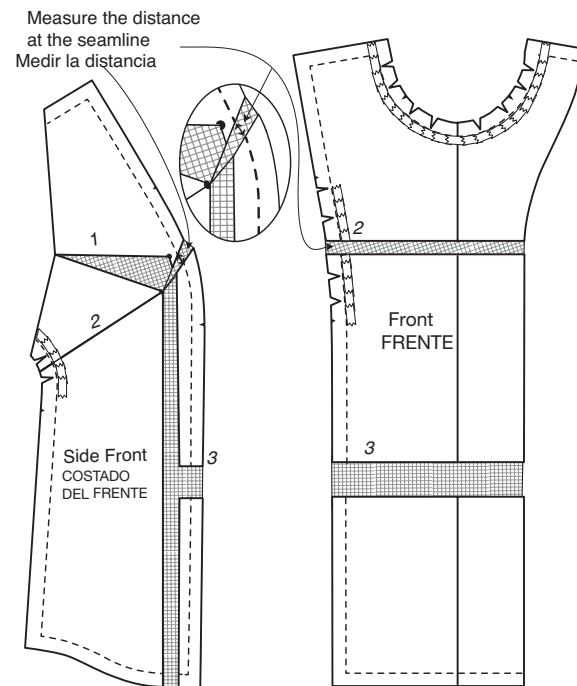


**Step 4.** Fill line 1 and Line 3 with tissue. Draw a line from bust point at Line 2 to princess seamline across from bust point on Line 1.



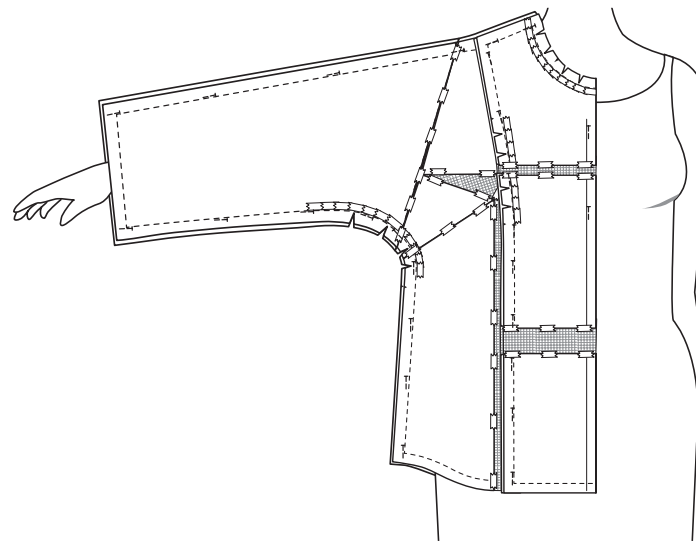
**Step 5.** Cut along line from the princess seam, to but not through the hinge at bust point at Line 2. Close and tape together Line 2, opening princess seam. Fill opening with tissue.

Cut and lengthen Front at Line 2 to match opening at seamline on Side Front. Cut and match Line 3 on Front to Line 3 on Side Front. Fill with tissue.



## Check Fit

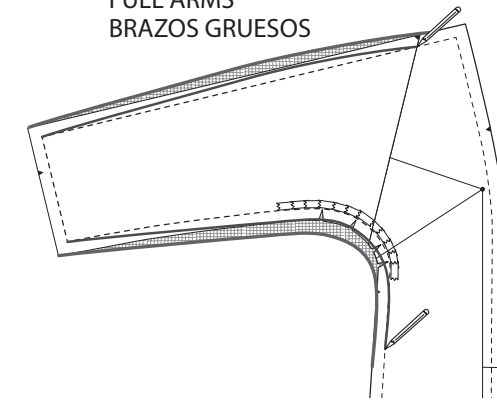
Alter the Front Interfacing to match the Front. Respace buttonhole markings on Guide for Buttonholes, if necessary.



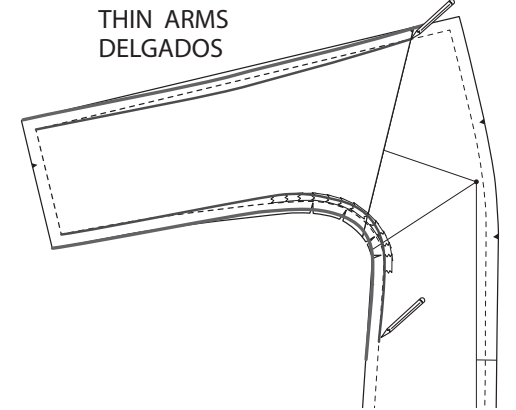
## SLEEVE AND SHOULDER

Full/Thin Arms- Add or reduce width at the overarm and underarm seams.

FULL ARMS  
BRAZOS GRUESOS

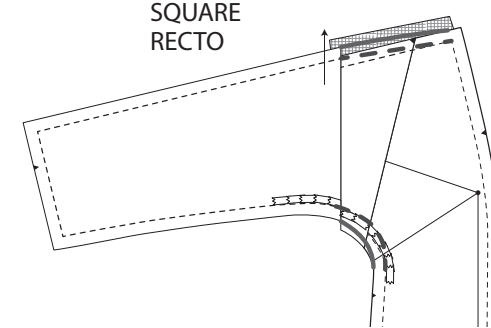


THIN ARMS  
DELGADOS

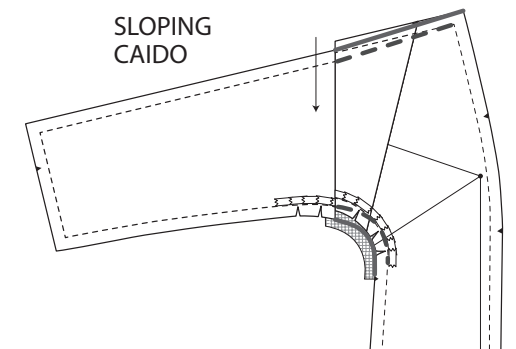


Square/Sloping Shoulders-Cut off sleeve portion on side front and side back. Move sleeve up for Square shoulders or down for Sloping shoulders. True seams.

SQUARE  
RECTO

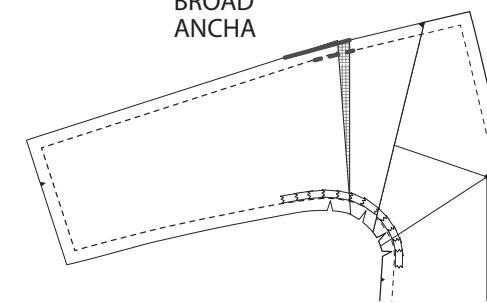


SLOPING  
CAIDO

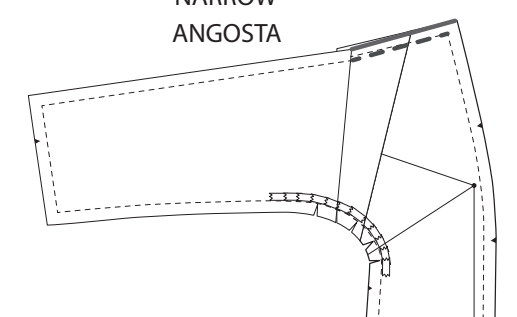


Broad/Narrow Shoulders- Cut side front and side back at beginning of sleeve from overarm to, but not through the underarm seamline. Spread for Square shoulders, Tuck in for Narrow shoulders. True seams.

BROAD  
ANCHA

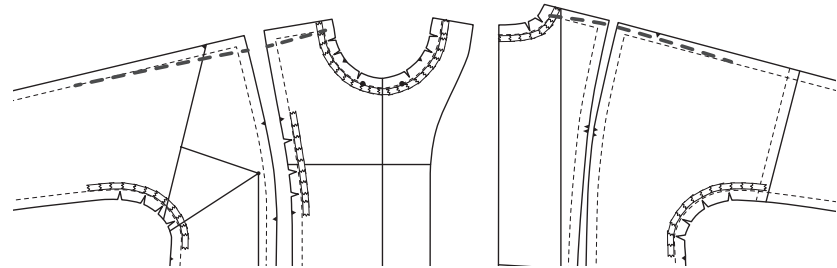


NARROW  
ANGOSTA

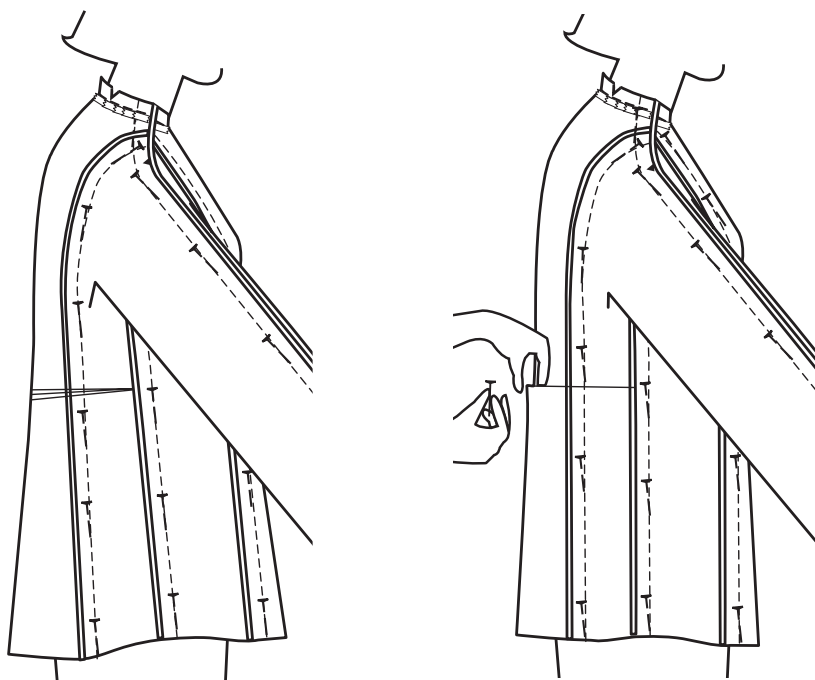


Forward Shoulders- Move front overarm seam forward (down). Move back overarm seam forward (up).

Forward shoulder  
Hombro hacia adelante



Sway Back-Pin seams. Tuck at center back to nothing at side seam until side seam hangs straight. Use the lines printed on tissue.



## FABRIC CUTTING LAYOUTS

⊕ Indicates Bustline, Waistline, Hipline and/or Biceps. Measurements refer to circumference of Finished Garment (Body Measurement + Wearing Ease + Design Ease). Adjust Pattern if necessary.

Lines shown are CUTTING LINES, however, 5/8" (1.5cm) SEAM ALLOWANCES ARE INCLUDED, unless otherwise indicated. See SEWING INFORMATION for seam allowance.

Find layout(s) by Garment/View, Fabric Width and Size. Layouts show approximate position of pattern pieces; position may vary slightly according to your pattern size.

All layouts are for with or without nap unless specified. For fabrics with nap, pile, shading or one-way design, use WITH NAP layout.

RIGHT SIDE OF PATTERN	WRONG SIDE OF PATTERN	RIGHT SIDE OF FABRIC	WRONG SIDE OF FABRIC
-----------------------	-----------------------	----------------------	----------------------

**S/T** = SIZE(S)/TAILLE(S)  
 \* = WITH NAP/AVEC SENS  
**S/L** = SELVAGE(S)/LISIÈRE(S)  
**AS/TT** = ALL SIZE(S)/TOUTES TAILLE(S)  
 \*\* = WITHOUT NAP/SANS SENS  
**F/P** = FOLD/PLIURE  
**CF/PT** = CROSSWISE FOLD/PLIURE TRAME

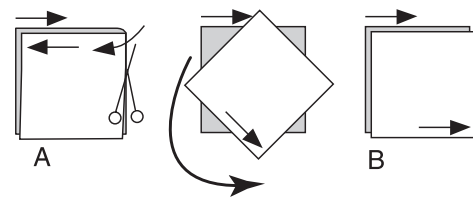
Position fabric as indicated on layout. If layout shows...  
**GRAINLINE**—Place on straight grain of fabric, keeping line parallel to selvage or fold. ON “with nap” layout arrows should point in the same directions. (On Fur Pile fabrics, arrows point in direction of pile.)

**SINGLE THICKNESS**—Place fabric right side up. (For Fur Pile fabrics, place pile side down.)

### DOUBLE THICKNESS

**WITH FOLD**—Fold fabric right sides together.

\* **WITHOUT FOLD**—With right sides together, fold fabric **CROSSWISE**. Cut fold from selvage to selvage (A). Keeping right sides together, turn upper layer completely around so nap runs in the same direction as lower layer.



**FOLD**—Place edge indicated exactly along fold of fabric. NEVER cut on this line.

When pattern piece is shown like this...



• Cut other pieces first, allowing enough fabric to cut this piece (A). Fold fabric and cut piece on fold, as shown (B).

★ Cut piece only once. Cut other pieces first, allowing enough fabric to cut this piece. Open fabric; cut piece on single layer.

Cut out all pieces along cutting line indicated for desired size using long, even scissor strokes, cutting notches outward.

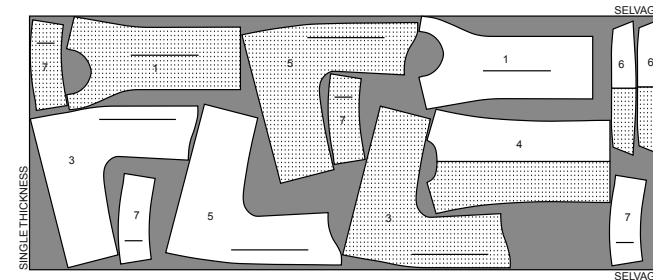
Transfer all markings and lines of construction before removing pattern tissue. (Fur Pile fabrics, transfer markings to wrong side.)

Note: Broken-line boxes ( a | b | c | ) in layouts represent pieces cut by measurements provided.

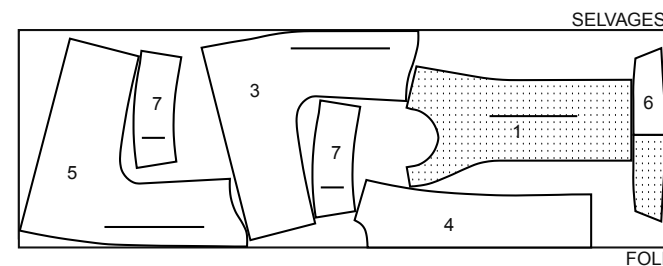
## TOP A / HAUT A

PIECES: 1,3,4,5,6,7

45" (115 cm) \*  
S/T



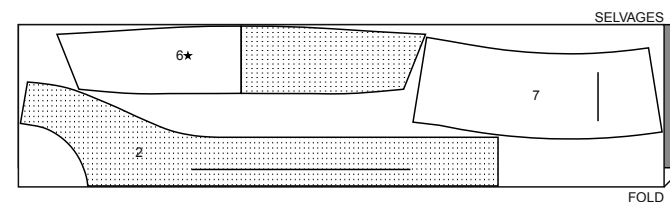
60" (150 cm) \*  
S/T



## INTERFACING A / ENTOILAGE A

PIECES: 2,6,7

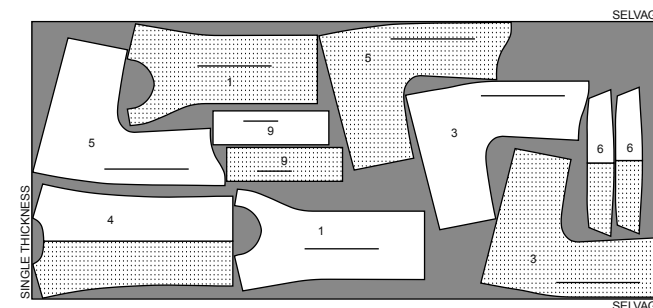
20" (51CM)  
AS/TT



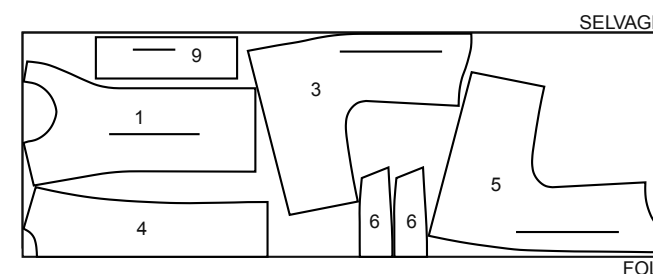
## TOP B / HAUT B

PIECES: 1,3,4,5,6,9

45" (115 cm) \*  
S/T



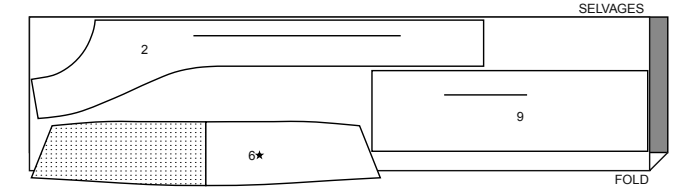
60" (150 cm) \*  
S/T



## INTERFACING B / ENTOILAGE B

PIECES: 2,6,9

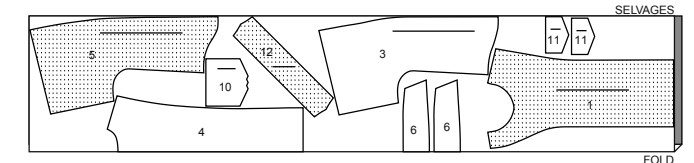
20" (51CM)  
AS/TT



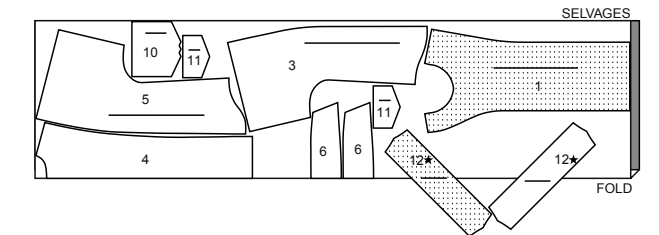
## TOP C / HAUT C

PIECES: 1,3,4,5,6,10,11,12

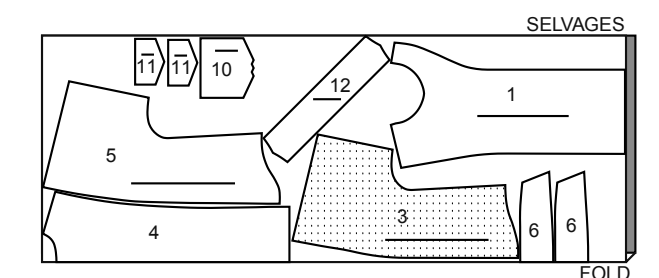
45" (115 cm) \*  
S/T  
8-10-12-14-16



45" (115 cm) \*  
S/T  
18-20-22-24-26



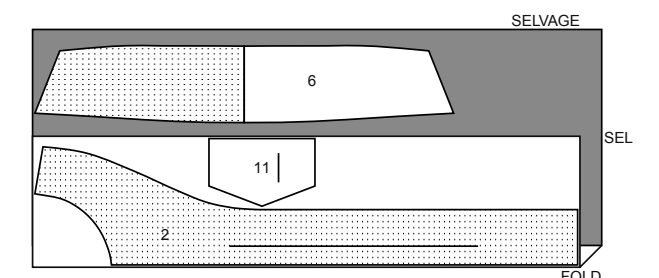
60" (150 cm) \*  
S/T



## INTERFACING C / ENTOILAGE C

PIECES: 2,6,7

20" (51CM)  
AS/TT



## Glossary

Sewing terms appearing in **BOLD TYPE** in Sewing Instructions are explained below.

**EDGESTITCH** - Stitch close to finished edge or seam.

**FINISH** - Stitch 1/4" (6mm) from raw edge and finish with one of the following: (1) Pink OR (2) Overcast OR (3) Turn in along stitching and stitch close to fold OR (4) Overlock.

OPTIONAL FOR HEMS: Apply Seam Binding.

**REINFORCE** - Stitch along seamline where indicated in sewing instructions, using small machine stitches.

**SLIPSTITCH** - Slide needle through a folded edge, then pick up a thread of underneath fabric.

**STAYSTITCH** - Stitch 1/8" (3mm) from seamline in seam allowance (usually 1/2" (13mm) from raw edge).

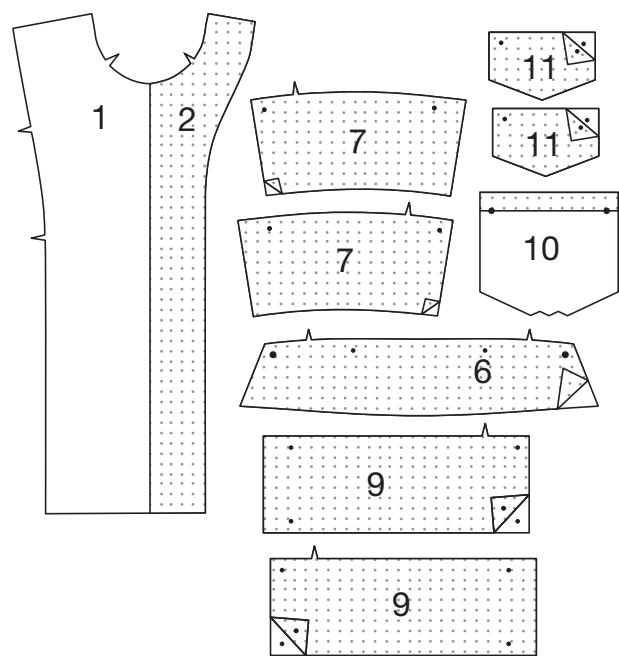
**TOPSTITCH** - On outside, stitch 1/4" (6mm) from edge, seam or previous stitching, using presser foot as guide, or stitch where indicated in instructions.

## TOP A, B, C

## INTERFACING

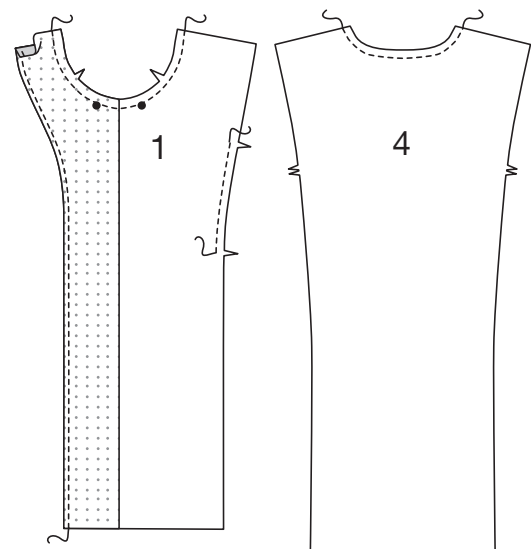
**PRO TIP:** Use PerfectFuse Sheer 60" wide fusible weft interfacing. No need to pre-shrink interfacing. Cut with the stable lengthwise grain in direction of buttonholes. Cutting tips and fusing instructions in package. Works well on fine to medium shirt fabrics. ([www.palmerpletsch.com](http://www.palmerpletsch.com))

1. Pin INTERFACING to wrong side of each matching FABRIC section. Leave interfacing in points. It is not bulky and stabilizes points so you can trim close to stitching. TIP: Place front interfacing 1/8"(3mm) past foldline to soften fold. Use a press cloth. Fuse according to instructions. In lightweight fabrics, we like to fuse to both collars and cuff and pocket flaps. Fuse a strip of interfacing to facing area of pocket.



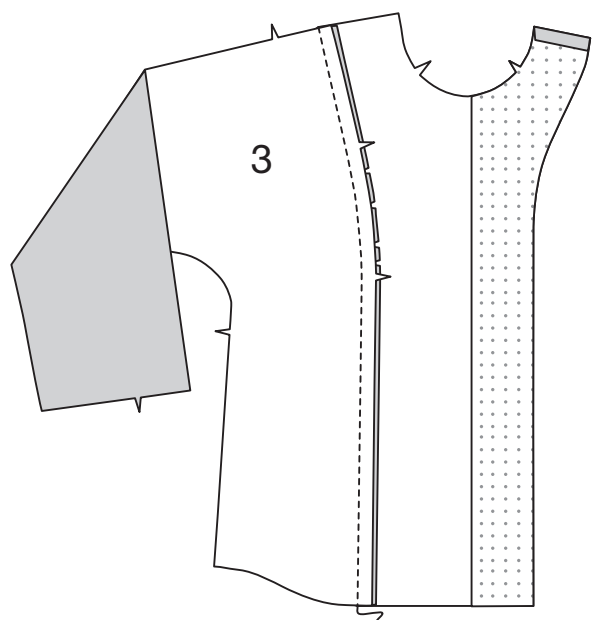
## FRONT AND BACK

2. **STAYSTITCH** neck edge of FRONT (1) from shoulders to edge of self facing. **STAYSTITCH** BACK (4) from shoulder to center back. **STAYSTITCH** side edges of front between notches. **FINISH** inner edge of front self facing. Turn in 5/8"(1.5cm) seam allowance on shoulder edge of self facing.



**Fit Tip:** Pin or baste all seams, wrong sides together. Try on. Decide if you want to take seams in or let out. Mark those areas on the wrong side. **For View C:** When tissue fitting, decide if you want to sew the underarm up higher. Also check pocket placement. Pin pocket to front over curve of pressing ham to allow for bust curve.

3. Remove all pins or basting. With right sides together, stitch front to SIDE FRONT (3). Press seam toward center. **TOPSTITCH**, if desired.



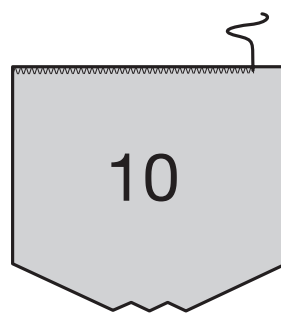
4. Stitch back to SIDE BACK (5). Press seam toward center. **TOPSTITCH**, if desired.



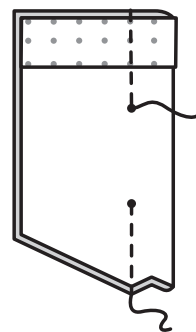
**SERGER TIP:** For more sheer fabrics, serge seams with a 3/4-thread stitch. They will be totally even in width and look like French seams.

## VIEW C-POCKET

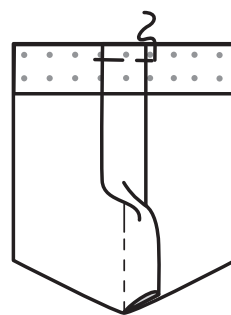
5. **FINISH** upper edge of POCKET (10).



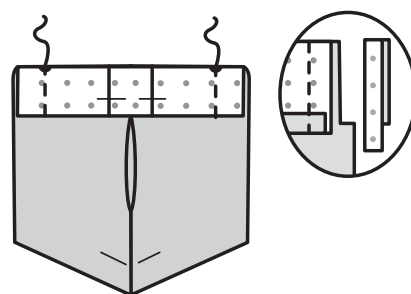
6. To make pleat in pocket, on inside, bring lines of small circles together; baste. Stitch, leaving open between small circles, as shown.



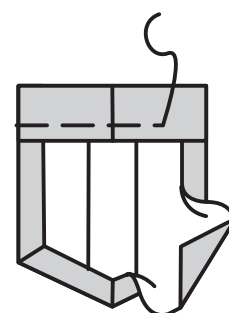
7. Press pleat flat centering over stitching line. Baste across upper and lower edges.



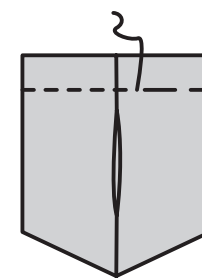
8. Turn upper edge to outside along foldline; stitch ends. Trim, as shown.



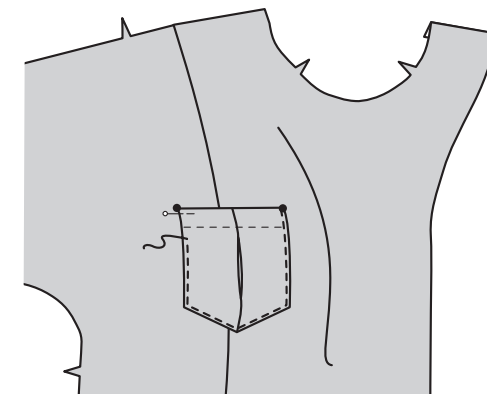
9. Turn upper edge of pocket to inside, turning in remaining seam allowances and diagonally folding corners. Press. Baste close to inner finished edge.



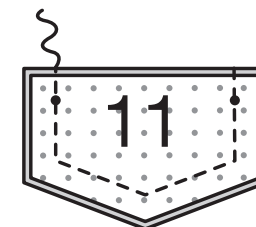
10. **TOPSTITCH** along basting.



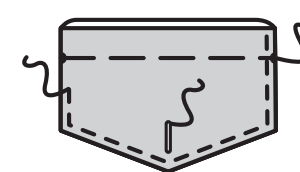
11. Place front on the curve of a ham that matches curve of seam. Pin pocket to front over the curve matching symbols, for a better fit when wearing the dress. **EDGESTITCH** side and lower edges.



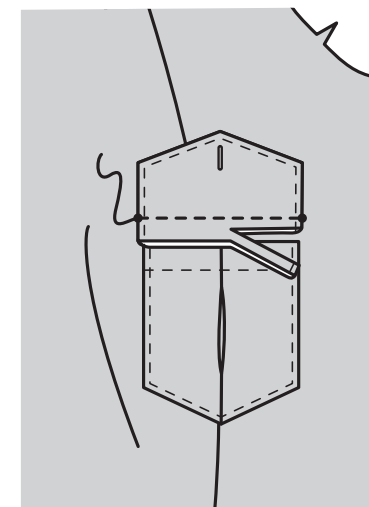
12. Stitch two FLAP (11) sections together, leaving upper edge open. Trim.



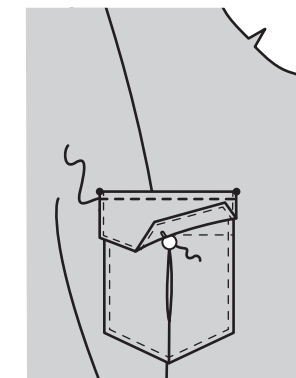
13. Turn. Press. Baste raw edges together. **EDGESTITCH** finished edges of flap. Make buttonhole in flap at marking.



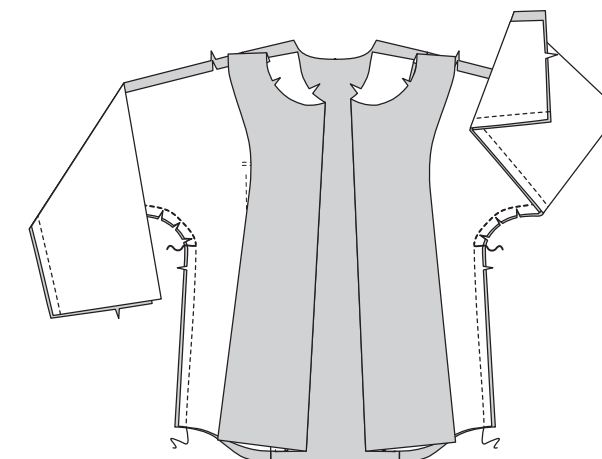
14. Pin flap to front, placing seamline along placement line. Baste. Stitch along seamline. Trim flap seam allowance to a scant 1/4"(6mm), being careful not to cut front.



15. Turn flap down; press. **TOPSTITCH** upper edge of flap, through all thicknesses. Sew button to pocket under buttonhole.



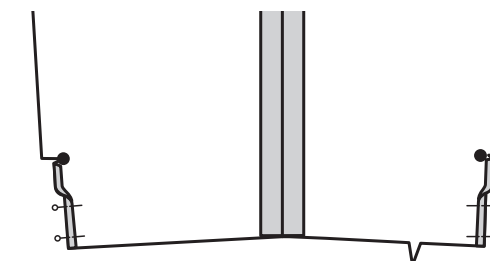
16. **View A, B, C:** Stitch front and back together at underarm and side seams. Stitch again along curve to reinforce seam. Clip curve.



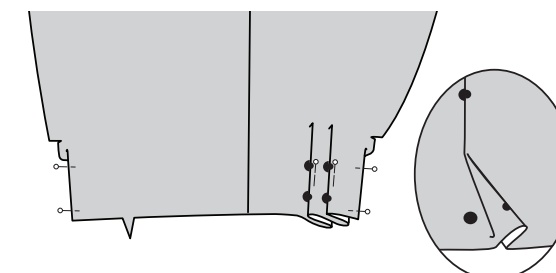
## SLEEVE FINISHES

### VIEW A CUFF

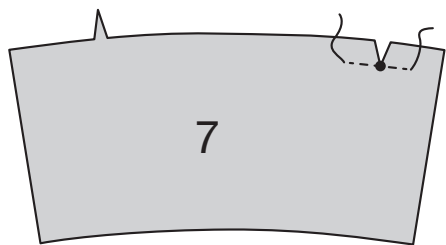
17. Snip 3/8"(1cm) into sleeve seam allowance at large dot. Press under 1/4"(6mm) on each sleeve edge from large dot to lower edge. Press under again 3/8"(1cm). Pin.



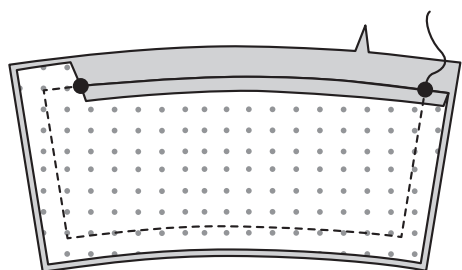
18. To make pleats in sleeve, on outside, crease along line of small circles. Bring crease to lines of large circles. Pin.



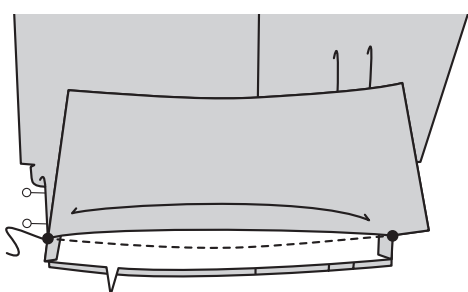
**19.** For FACINGS, **REINFORCE** two opposite CUFF (7) sections through small dot, as shown. Clip to small dot.



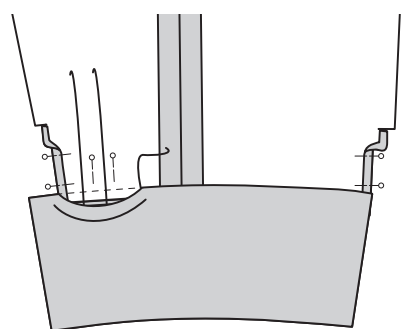
**20.** Turn in seam allowance on notched edge to clip, press. Trim pressed seam allowance to 3/8" (1cm). Stitch facings to remaining cuff sections, leaving notched edge open between small dots. Trim. Turn.



**21.** Press. Pin cuff to sleeve, matching notches, and small dots to opening edges. Stitch, keeping pressed edge of facing free. Trim. Press seam toward cuff, turning cuff down.



**22.** **SLIPSTITCH** pressed edge of facing over seam.

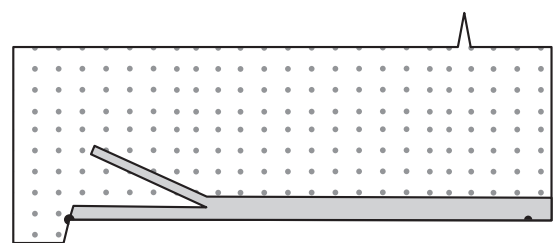


**VIEW B CUFF**

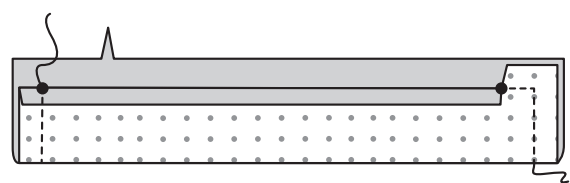
**23.** **REINFORCE** through small dots on long unnotched edge of CUFF (9), as shown. Clip to small dots.



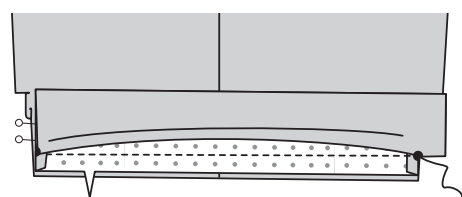
**24.** Turn in seam allowance on long unnotched edge to clip. Press. Trim pressed seam allowance to 3/8" (1cm).



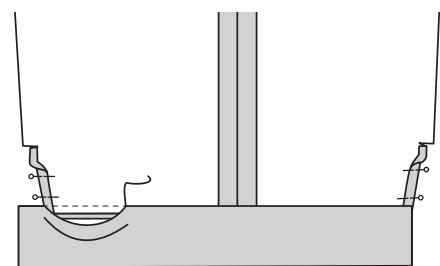
**25.** With right sides together, fold cuff along foldline. Stitch, leaving notched edge open between small dots, as shown. Trim.



**26.** Turn. Press. Pin cuff to sleeve, matching notches, and small dots to opening edges. Stitch, keeping pressed edge of facing free. Trim. Press seam toward cuff, turning cuff down.

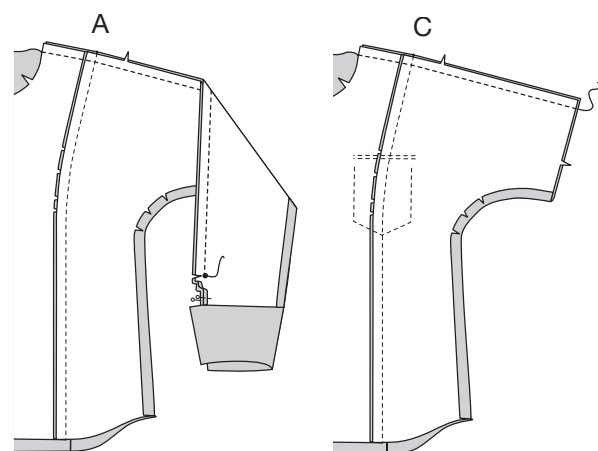


**27.** **SLIPSTITCH** pressed edge of facing over seam.

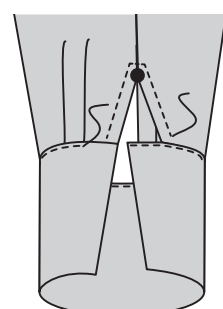


**VIEWS A, B, C**

**28.** Stitch overarm seam, ending at large circle for Views A and B.

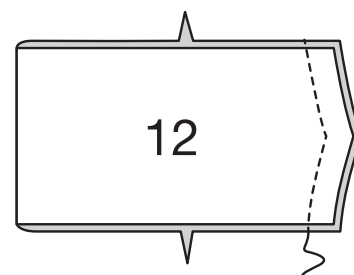


**29.** Views A, B: **TOPSTITCH** 1/4" (6mm) around sleeve opening, squaring stitching above large dot. **EDGESTITCH** cuff close to seam.

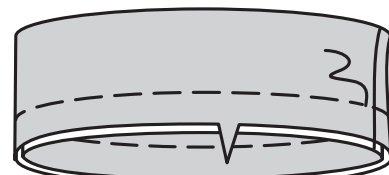


**VIEW C SLEEVE BAND**

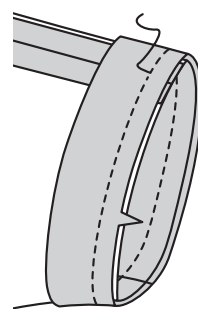
**30.** Stitch ends of SLEEVE BAND (12).



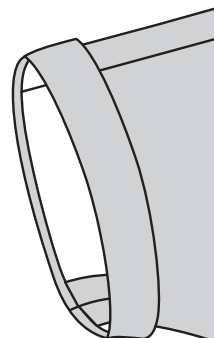
**31.** With wrong sides together, fold sleeve band in half along foldline. Press. Machine-baste raw edges together.



**32.** Pin sleeve band to wrong side of sleeve, matching notches, and seam to underarm seam. Stitch or serge. Press seam toward sleeve.



**33.** Turn sleeve band to outside over seam. Press from inside, creasing band above seam.

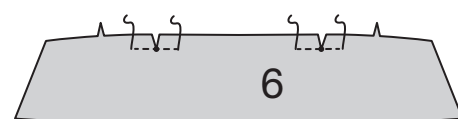


**COLLAR**

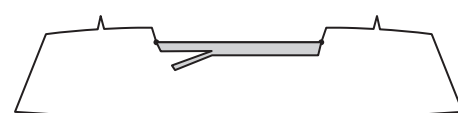
**PRO TIP:** Trim 1/8" (3mm) off outside edges of under collar. This will cause the seam to roll toward the under collar and keep it from showing.



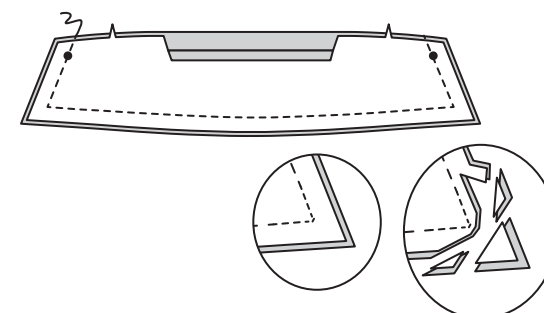
**34.** **REINFORCE** neck edge of upper COLLAR (6) section through small dots, as shown. Clip to small dots.



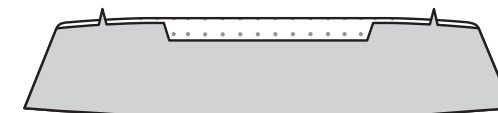
**35.** Turn under 5/8" (1.5cm) seam allowance between clips. Press. Trim pressed under seam allowance to 3/8" (1cm).



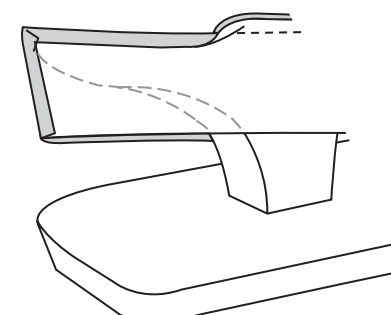
**36.** Match outer edges of collar sections. (There will be a little bubble in the under collar if you used the **PRO TIP**). Stitch, changing to a short stitch length 1/4" (6mm) from the point. Stitch one small stitch across the point, pivot and change to regular stitch length 1/4" (6mm) from point. Trim.



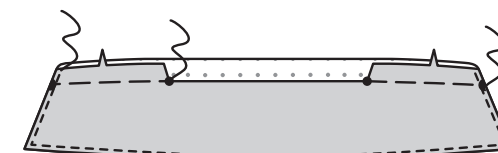
**37.** Turn right side out.



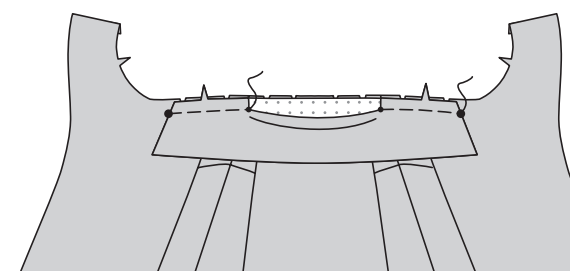
**PRO TIP:** Press collar seams open first using a point presser. After turning to right side, press collar seam 1/16" (2mm) to the underside.



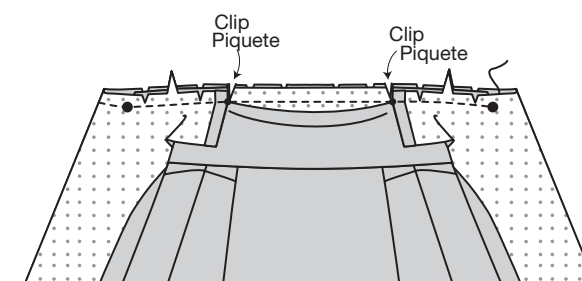
**38.** Baste neck edges together, keeping pressed edge free. **EDGESTITCH** finished edges, if desired.



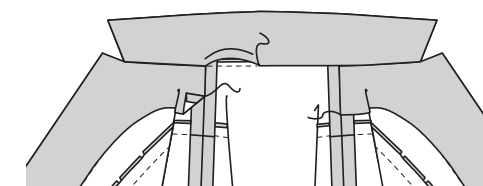
**39.** Pin collar to neck edge of garment, matching notches, center backs, large dots, placing small dots at shoulder seam, clipping neck edge of top where needed. Baste, keeping pressed under edge of collar free.



**40.** Turn front self facings to outside along foldlines. Pin facing to neck edge (over collar), right sides together, matching notches and large dots, clipping neck edge where needed. Stitch, keeping pressed under edge of collar free. Trim. Clip seam allowances to small dot at shoulders, as shown.

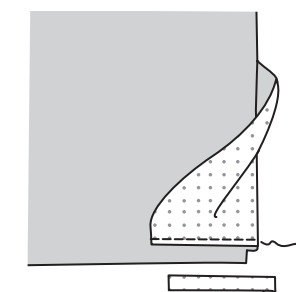


**41.** Turn facings to inside. Press seam allowance toward collar between clips. **SLIPSTITCH** pressed under edge of collar and facings over seams.

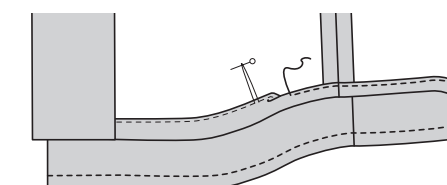


**FINISHING**

**42.** Turn lower edge of self facings to outside on foldlines. Stitch across facings 5/8" (1.5cm) above raw edge. Trim as shown.

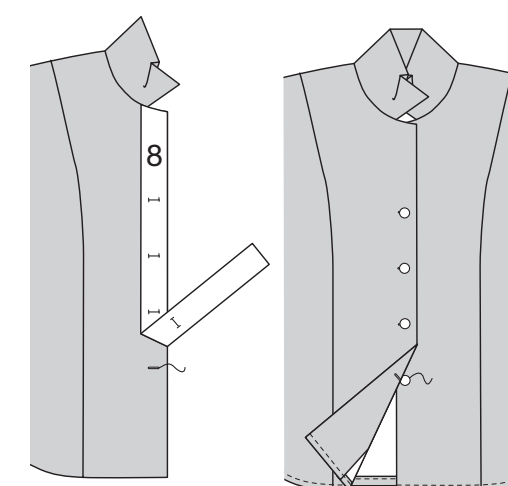


**43.** Turn facings to inside again. Press. Stitch 1/4" (6mm) from curved edge of garment using long machine stitches. Turn up a 5/8" (1.5cm) hem on remainder of lower edge, turning in 1/4" (6mm) on raw edge. Pull thread to ease in fullness. Stitch, continuing stitching to front edges. Press.

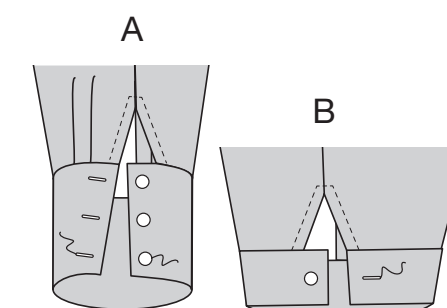


**NOTE:** Be sure to respace buttonholes if you did a full bust adjustment.

**44.** Place **GUIDE FOR BUTTONHOLES** (8) on right front, having edges of tissue even with neck and front edges of garment. Transfer markings. Make buttonholes in right front at markings. Lap right front over left. Mark and sew buttons under buttonholes



**45.** Views A, B: Make buttonholes in cuff at markings. Sew buttons to cuff at markings.



## FRANÇAIS

Chemisier à découpe princesse avec les manches chauve-souris très confortables, Méthode d'ajustage de patron de Palmer/Pletsch comprise. Ce qu'on n'a pas inclus dans le guide, vous pouvez le trouver dans notre dernier livre d'ajustage, le Guide Complète d'ajustage de Palmer/Pletsch de 256 pages. Allez visiter [www.palmerpletsch.com](http://www.palmerpletsch.com) pour trouver des professeurs, des ateliers et des ressources. Nos DVDs peuvent aussi être visionnés sur le site web.

Joyeuse couture

### AJUSTER EST PLUS FACILE AVEC LES MARQUES DU PATRON

Les pièces du patron ont l'aide de l'ajustage INCORPORÉ: des lignes de modification sur le papier de soie et des instructions sur la feuille du guide.

### ACHETER LA TAILLE CORRECTE DU PATRON

Les patrons sont réalisés pour la taille de bonnet B. Pour éliminer la variable de la taille du bonnet, on mesurera seulement ce que Ebenezer Butterick nous a appris en 1873. On l'appelle la poitrine haute. Ça doit être une mesure de peau sans ampleur. Mesurer votre poitrine haute et utiliser cette mesure au lieu de la ligne de poitrine sur le tableau de mesures. (Mesurer au-dessus de la poitrine dans le devant et au-dessous des omoplates dans le dos—FERMEMENT !). Si vous êtes entre deux tailles, acheter la plus petite.

### PRÉPARER LE PAPIER DU PATRON

1. Égaliser autour des pièces du devant, du dos, du côté devant et du côté dos.
2. Presser le papier avec un fer sec au réglage laine.
3. Marquer les lignes de couture pour votre taille pour avoir plus de précision.
4. Fixer le patron sur le fond de découpe et adhérer les lignes d'encolure DEVANT et DOS et les coutures de dessous de bras du CÔTÉ DEVANT et du CÔTÉ DOS. Utiliser du Ruban Scotch Magic de 1.3 cm. Utiliser des petits morceaux autour de la courbe et superposer les extrémités du ruban. Cranter les courbes jusqu'à la ligne de piqûre mais PAS À TRAVERS LE RUBAN !
5. Adhérer la couture princesse devant entre les encoches

### AJUSTER LE PATRON ! ESSAYER LE PATRON SOIGNEUSEMENT !!

Épingler les coutures sur l'ENDROIT, en faisant l'ajustage plus facile. Épingler les coutures du côté devant et les coutures du côté dos. Plier vers le bas la parementure intégrée sur la ligne de pliure. Épingler les coutures de dessus de bras et de dessous de bras. Essayer.

### LARGEUR DE HANCHES ET DE TAILLE - AJOUTER DU PAPIER DE SOIE SUR LES COUTURES LATÉRALES.

S'il faut plus d'ampleur, faire adhérer du papier de soie sur les coutures latérales du patron. Essayer et épingler ensemble les coutures latérales, en ajustant votre corps. Marquer avec un stylo la nouvelle ligne de piqûre sur le papier et égaliser, en laissant un rentré de 1.5 cm.

**FIT TIP** : le papier de patron parfait (Perfect Pattern Paper) est un papier quadrillé qui aide à la précision. Utilisez-le aussi pour remplir tous les espaces ajoutés.

**PRO TIP** : pour modifier, épinglez le papier sur le fond de découpe. N'ajoutez pas du ruban adhésif jusqu'à avoir ajouté du papier et que tout soit à plat sans aucune bulle.

### MODIFIER LE DOS AVANT DE MODIFIER LE DEVANT.

Large (ou étroit) - couper sur la ligne de modification et étendre la quantité nécessaire. Replier sur la ligne de modification pour dos étroit. Replier (ou relâcher) la couture princesse près de l'épaule pour ajuster le devant.

Dos haut rond sur un dos en 2 pièces - Si le milieu dos est coupé sur la pliure, tracer la ligne de modification sur le patron. (Si on l'imprime sur le papier pour les patrons multi-tailles, la ligne imprimée sera trop basse, en déformant le milieu dos.)

1. Superposer et épingler les coutures du dos et du côté dos ensemble sur la partie supérieure. Tracer la ligne du milieu dos sur la couture de l'encolure jusqu'à la ligne de de couture de l'épaule (charnière) comme illustré.07

2. Couper sur la ligne jusqu'à la charnière et du bord de la couture jusqu'à la charnière. Soulever la quantité nécessaire pour que le milieu dos soit sur la base de votre encolure et fixer.08

3. Remplir d'abord le côté dos avec du papier de soie. Adhérer. Enlever les épingles du dos. Éloigné le côté.

4. Remplir la pièce du dos avec du papier de soie.

## POITRINE

**FIT TIP** : recoupez la manche sur la ligne imprimée du côté devant du papier de soie. Puis, modifiez les pièces du devant et une fois fait, adhérez de nouveau la manche.

## POITRINE FORTE

Essayer le patron.

D'abord vérifier si votre poitrine est au milieu des encoches. Sinon, tracer une boîte autour de la zone à encoche et lever ou abaisser pour que la partie la plus grande coïncide avec la partie la plus grande de votre corps.

Essayer de nouveau et mesurer la distance du milieu devant jusqu'au milieu devant de votre corps. Ceci est la quantité de largeur que vous ajouterez sur le côté devant. (Reportez-vous au Guide complète d'ajustage de Palmer/Pletsch pour ajouter de la largeur aux pièces du côté et du devant.

**Étape 1.** Couper sur la ligne 1, étendre la quantité nécessaire sur la flèche.

**Étape 2.** Couper sur la ligne 2, abaisser le bord du côté jusqu'à ce que les bords de la Ligne 1 soient parallèles.

**Étape 3.** Couper sur la ligne 3, abaisser la pièce inférieure jusqu'à ce que l'ourlet soit au même niveau.

**Étape 4.** Remplir la ligne 1 et la Ligne 3 avec du papier de soie. Tracer une ligne de la pointe de la poitrine sur la Ligne 2 jusqu'à la ligne de couture princesse à travers la pointe de la poitrine sur la Ligne 1.

**Étape 5.** Couper sur la ligne de la couture princesse, jusqu'à, mais pas à travers la charnière, sur la pointe de la poitrine sur la Ligne 2. Fermer et adhérer ensemble la Ligne 2, en ouvrant la couture princesse. Remplir l'ouverture avec du papier de soie.

Couper et rallonger le devant sur la Ligne 2 pour faire coïncider l'ouverture sur la ligne de couture du côté devant. Couper et faire coïncider la Ligne 3 sur le Devant avec la Ligne 3 du Côté devant. Remplir avec du papier de soie.

Vérifier l'ajustage.

Modifier l'Entoilage devant pour faire coïncider le Devant. Distribuer de nouveau les marques de boutonnière sur le Guide pour boutonnières, si nécessaire.

## MANCHE ET ÉPAULE

Bras forts/minces - ajouter ou réduire la largeur sur les coutures de dessus de bras et de dessous de bras.

Épaules carrées/tombantes - découper la partie de la manche sur le côté devant et le côté dos. Déplacer la manche vers le haut pour les épaules carrées ou vers le bas pour les épaules tombantes. Rectifier les coutures.

Épaules larges/étroites - couper le côté devant et le côté dos au début de la manche, de la partie de dessus de bras jusqu'à, mais pas à travers la ligne de couture de dessous de bras. Étendre pour les épaules carrées, rentrer pour les épaules étroites. Rectifier les coutures.

Épaules en avant - déplacer la couture de dessus de bras du devant vers l'avant (bas). Déplacer la couture de dessus de bras du dos vers l'avant (haut).

Dos cambré - épingler les coutures. Plier au niveau du milieu dos jusqu'à zéro sur la couture latérale jusqu'à ce que la couture latérale accroche droite. Utiliser les lignes imprimées sur le papier de soie.

## PLANS DE COUPE

⊕ Indique: pointe de poitrine, ligne de taille, de hanches et/ou avantbras. Ces mesures sont basées sur la circonférence du vêtement fini. (Mesures du corps + Aisance confort + Aisance mode) Ajuster le patron si nécessaire.

Les lignes épaisses sont les LIGNES DE COUPE, cependant, des rentrés de 1.5cm sont compris, sauf si indiqué différemment. Voir EXPLICATIONS DE COUTURE pour largeur spécifiée des rentrés.

Choisir le(s) plan(s) de coupe selon modèle/largeur du tissu/taille. Les plans de coupe indiquent la position approximative des pièces et peut légèrement varier selon la taille du patron.

Les plans de coupe sont établis pour tissu avec/sans sens. Pour tissu avec sens, pelucheux ou certains imprimés, utiliser un plan de coupe AVEC SENS.

ENDROIT DU PATRON	ENVERS DU PATRON	ENDROIT DU TISSU	ENVERS DU TISSU

**S/T** = SIZE(S)/TAILLE(S)  
 \* = WITH NAP/AVEC SENS  
**S/L** = SELVAGE(S)/LISIÈRE(S)  
**AS/TT** = ALL SIZE(S)/TOUTES TAILLE(S)  
 \*\* = WITHOUT NAP/SANS SENS  
**F/P** = FOLD/PLIURE  
**CF/PT** = CROSSWISE FOLD/PLIURE TRAME

Disposer le tissu selon le plan de coupe. Si ce dernier indique...

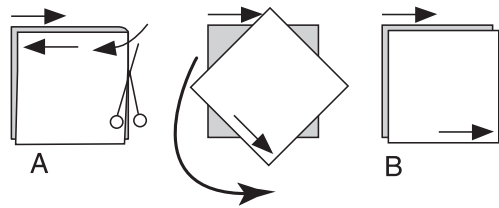
DROIT FIL—A placer sur le droit fil du tissu, parallèlement aux lisières ou au pli. Pour plan "avec sans," les flèches seront dirigées dans la même direction. (Pour fausse fourrure, placer la pointe de la flèche dans le sens descendant des poils.)

SIMPLE EPAISSEUR—Placer l'endroit sur le dessus. (Pour fausse fourrure, placer le tissu l'endroit dessous.)

DOUBLE EPAISSEUR

AVEC PLIURE—Placer endroit contre endroit.

\* SANS PLIURE—Plier le tissu en deux sur la TRAME, endroit contre endroit. Couper à la pliure, de lisière à lisière (A). Placer les 2 épaisseurs dans le même sens du tissu, endroit contre endroit (B).



PLIURE—Placer la ligne du patron exactement sur la pliure NE JAMAIS COUPER sur cette ligne.

Si la pièce se présente ainsi...

• Couper d'abord les autres pièces, réservant du tissu (A). Plier le tissu et couper la pièce sur la pliure, comme illustré (B).

★ Couper d'abord les autres pièces, réservant pour la pièce en question. Déplier le tissu et couper la pièce sur une seule épaisseur.

Couper régulièrement les pièces le long de la ligne de coupe indiquée pour la taille choisie, coupant les crans vers l'extérieur.

Marquer repères et lignes avant de retirer le patron. (Pour fausse fourrure, marquer sur l'envers du tissu.)

## GLOSSAIRE

Les termes techniques, imprimés en **CARACTÈRES GRAS** au cours de l'assemblage, sont expliqués ci-dessous.

**PIQUER LE BORD/PIQUER AU BORD** – Piquer près du bord fini ou de la couture.

**FINIR** - Piquer à 6 mm du bord non fini et finir avec une des méthodes suivantes : (1) couper aux ciseaux à denteler OU (2) surfiler OU (3) replier le long de la piqûre et piquer près de la pliure OU (4) Finir à la surjeteuse.

FACULTATIF POUR LES OURLETS : Si désiré, poser un extra-fort (ruban bordure).

**RENFORCER** - Piquer à petits points sur la ligne de couture indiquée dans les instructions de couture.

**POINTS COULÉS** - Glisser l'aiguille dans le bord plié et faire un point au-dessous dans le vêtement, ne prenant qu'un seul fil.

**PIQÛRE DE SOUTIEN** - Piquer dans le rentré à 3 mm de la ligne de couture, soit à 13 mm du bord non fini.

**SURPIQUER** - En utilisant le pied presseur comme un guide, sur l'endroit, piquer à 6 mm du bord, de la couture ou d'une autre piqûre, ou surpiquer comme spécifié.

## HAUT A, B, C

## ENTOILAGE

**PRO TIP** : utilisez l'entoilage thermocollant à trame de 150 cm, PerfectFuse Sheer. Il ne faut pas le prélever. Coupez avec le droit-fil stable dans le sens des boutonnières. Des astuces de coupe et des instructions pour adhérer comprises dans le paquet. Cet entoilage marche bien avec les tissus pour chemise légers ou moyens. ([www.palmerpletsch.com](http://www.palmerpletsch.com))

1. Épingler l'ENTOILAGE sur l'envers de chaque pièce correspondante en TISSU. Laisser l'entoilage dans les pointes, puisqu'il n'est pas épais, il donne de la rigidité aux pointes pour pouvoir couper près de la piqûre. ASTUCE : placez l'entoilage devant 3 mm en passant la ligne de pliure pour atténuer la pliure. Utilisez une pattemouille. Faites adhérer selon les instructions. Pour les tissus légers, on aime adhérer sur les cols et poignets et sur les rabats de poche. Faites adhérer une bande d'entoilage sur la zone de la parementure de la poche.

## DEVANT ET DOS

2. Faire une **PIQÛRE DE SOUTIEN** sur le bord de l'encolure du DEVANT (1) des épaules jusqu'au bord de la parementure intégrée. Faire une **PIQÛRE DE SOUTIEN** sur le DOS (4) de l'épaule jusqu'au milieu dos. Faire une **PIQÛRE DE SOUTIEN** sur les bords du côté du devant entre les encoches.

**FINIR** le bord intérieur de la parementure intégrée du devant. Replier un rentré de 1.5 sur le bord de l'épaule de la parementure intégrée.

**Fit Tip** : épinglez ou bâtissez toutes les coutures, envers contre envers. Essayez. Décidez si vous voulez reprendre les coutures ou les relâcher. Marquez ces zones sur l'envers. Pour le Modèle C : au moment d'ajuster le patron, décider si vous voulez coudre le dessous de bras plus haut. Vérifier aussi l'emplacement de la poche. Épingler la poche sur le devant par-dessus la courbe du coussin pour repassage pour prévoir la courbe de la poitrine.

**3.** Enlever toutes les épingles ou le bâti. Endroit contre endroit, piquer le devant sur le CÔTÉ DEVANT (3). Presser la couture vers le milieu. **SURPIQUER** si vous désirez.

**4.** Piquer le dos et le CÔTÉ DOS (5). Presser la couture vers le milieu. **SURPIQUER** si vous désirez.

**SERGER TIP** : pour les tissus plus transparents, surjetez les coutures avec un point de fil aux  $\frac{3}{4}$ , elles seront toutes au même niveau en largeur et seront similaires aux coutures françaises.

## MODÈLE C - POCHE

**5.** **FINIR** le bord supérieur de la POCHE (10).

**6.** Pour faire le pli sur l'envers de la poche, superposer les lignes de petits cercles ; bâtir. Piquer, en laissant ouvert entre les petits cercles, comme illustré.

**7.** Presser le pli à plat en centrant par-dessus la ligne de piqûre. Bâtir à travers les bords supérieur et inférieur.

**8.** Retourner le bord supérieur vers l'extérieur sur la ligne de pliure ; piquer les extrémités. Égaliser, comme illustré.

**9.** Retourner le bord supérieur de la poche vers l'intérieur, en repliant les rentrés restants et en pliant en diagonale les coins. Presser. Bâtir près du bord intérieur fini.

**10.** **SURPIQUER** le long du bâti.

**11.** Placer le devant sur la courbe d'un coussinet qui coïncide avec la courbe de la couture. Épingler la poche sur le devant par-dessus la courbe, en faisant coïncider les symboles, pour un meilleur ajustage au moment de porter la robe. **PIQUER AU BORD** sur les bords du côté et inférieur.

**12.** Piquer deux pièces du RABAT (11) ensemble, en laissant le bord supérieur ouvert. Égaliser.

**13.** Retourner. Presser. Bâtir les bords non finis ensemble. **PIQUER AU BORD** sur les bords finis du rabat. Faire la boutonnière sur la marque du rabat.

**14.** Épingler le rabat sur le devant, en plaçant la ligne de couture le long de la ligne d'emplacement. Bâtir. Piquer sur la ligne de couture. Égaliser le rentré du rabat à un peu moins de 6mm, en veillant à ne pas couper le devant.

**15.** Retourner le rabat vers le bas ; presser. **SURPIQUER** le bord supérieur du rabat, à travers toutes les épaisseurs. Coudre le bouton sur la poche sous la boutonnière.

**16. Modèles A, B, C** : piquer le devant et le dos ensemble sur les coutures du dessous de bras et les coutures latérales, puis piquer le long de la courbe pour renforcer la couture. Cranter la courbe.

## FINITION DE LA MANCHE

### MODÈLE A - POIGNET

**17.** Couper 1 cm dans le rentré de la manche sur le grand cercle. Rentrer au fer 6 mm sur chaque bord de la manche du grand cercle jusqu'au bord inférieur. Rentrer au fer à 1 cm de nouveau. Épingler.

**18.** Pour faire les plis sur l'endroit de la manche, plier le long de la ligne de petits cercles. Superposer les plis aux lignes de grands cercles. Épingler.

**19.** Pour les PAREMENTURES, RENFORCER deux pièces opposées du POIGNET (7) à travers le petit cercle, comme illustré. Cranter jusqu'au petit cercle.

**20.** Replier le rentré sur le bord à encoche jusqu'au cran, presser. Couper le rentré pressé à 1 cm. Piquer les parementures sur les pièces restantes du poignet, en laissant ouvert le bord à encoche entre les petits cercles. Égaliser. Retourner.

**21.** Presser. Épingler le poignet sur la manche, en faisant coïncider les encoches et les petits cercles avec les bords de l'ouverture. Piquer, en maintenant libre le bord pressé de la parementure. Égaliser. Presser la couture vers le poignet, en retournant le poignet vers le bas.

**22.** Coudre le bord pressé de la parementure par-dessus la couture aux **POINTS COULÉS**.

### MODÈLE B - POIGNET

**23. RENFORCER** à travers les petits cercles sur le long bord sans encoche du POIGNET (9), comme illustré. Cranter jusqu'aux petits cercles.

**24.** Replier le rentré sur le long bord sans encoche jusqu'au cran. Presser. Couper le rentré pressé à 1 cm.

**25.** Endroit contre endroit, plier le poignet sur la ligne de pliure. Piquer, en laissant ouvert le bord à encoche entre les petits cercles, comme illustré. Égaliser.

**26.** Retourner. Presser. Épingler le poignet sur la manche, en faisant coïncider les encoches et les petits cercles avec les bords de l'ouverture. Piquer, en maintenant le bord pressé de la parementure libre. Égaliser. Presser la couture vers le poignet, en retournant le poignet vers le bas.

**27.** Coudre le bord pressé de la parementure par-dessus la couture aux **POINTS COULÉS**.

### MODÈLES A, B, C

**28.** Piquer la couture de dessus de bras, en arrêtant au grand cercle pour les **Modèles A et B**.

**29. Modèles A, B** : **SURPIQUER** à 6 mm autour de l'ouverture de la manche, en piquant à angle droit au-dessus du grand cercle. **PIQUER LE BORD** sur le poignet près de la couture.

### MODÈLE C - BANDE DE MANCHE

**30.** Piquer les extrémités de la BANDE DE MANCHE (12).

**31.** Envers contre envers, plier la bande en deux sur la ligne de pliure. Presser. Bâtir à la machine les bords non finis ensemble.

**32.** Épingler la bande sur l'envers de la manche, en faisant coïncider les encoches et la couture avec la couture de dessous de bras. Piquer ou surjeter. Presser la couture vers la manche.

**33.** Retourner la bande vers l'extérieur par-dessus la couture. Presser sur l'envers, en pliant la bande au-dessus de la couture.

## COL

**PRO TIP** : recoupez 3 mm des bords extérieurs du dessous de col. Ceci enroule la couture vers le dessous de col et empêche qu'elle soit visible.

**34. RENFORCER** le bord de l'encolure de la partie supérieure du COL (6) à travers les petits cercles, comme illustré. Cranter jusqu'aux petits cercles.

**35.** Plier un rentré de 1.5 cm entre les crans. Presser. Couper le rentré pressé à 1 cm.

**36.** Faire coïncider les bords extérieurs des pièces du col. (Si vous avez utilisé le **PRO TIP**, il y aura une petite bulle dans le dessous de col). Piquer en changeant à un point plus court à 6 mm de la pointe. Piquer un petit point à travers la pointe, pivoter et changer au point régulier à 6 mm de la pointe. Égaliser.

**37.** Retourner à l'endroit.

**PRO TIP** : d'abord ouvrir les coutures du col au fer en utilisant une presse. Après retourner à l'endroit, presser la couture du col 2 mm vers le dessous.

**38.** Bâtir les bords de l'encolure ensemble, en maintenant le bord pressé libre. **PIQUER AU BORD** sur les bords finis, si vous le désirez.

**39.** Épingler le col sur le bord de l'encolure du vêtement, en faisant coïncider les encoches, les milieux dos, les grands cercles, en plaçant les petits cercles sur la couture d'épaule, en crantant le bord de l'encolure du haut si nécessaire. Bâtir, en maintenant le bord pressé du col libre.

**40.** Retourner les parementures intégrées du devant vers l'extérieur le long des lignes de pliure. Épingler la parementure sur le bord de l'encolure (par-dessus le col), endroit contre endroit, en faisant coïncider les encoches et les grands cercles, en crantant le bord de l'encolure si nécessaire. Piquer, en maintenant le bord pressé du col libre. Égaliser. Cranter les rentrés jusqu'au petit cercle sur les épaules, comme illustré.

**41.** Retourner les parementures vers l'intérieur. Presser le rentré vers le col entre les crans. Coudre le bord pressé du col et les parementures par-dessus les coutures aux **POINTS COULÉS**.

## FINITION

**42.** Retourner le bord inférieur des parementures intégrées vers l'extérieur sur les lignes de pliure. Piquer à travers les parementures à 1.5 cm au-dessus du bord non fini. Égaliser comme illustré.

**43.** Retourner de nouveau les parementures vers l'intérieur. Presser. Piquer à grands points à 6 mm du bord arrondi du vêtement. Relever un ourlet de 1.5 cm sur le reste du bord inférieur, en repliant 6 mm sur le bord non fini. Tirer sur le fil pour répartir l'ampleur. Piquer, continuer la piqûre jusqu'aux bords du devant. Presser.

**NOTE** : Assurez-vous de réespacer les boutonnières si vous avez fait un ajustement de poitrine forte.

**44.** Placer le GUIDE POUR BOUTONNIÈRES (8) sur le devant droit, ayant les bords du patron au même niveau que les bords de l'encolure et du devant du vêtement. Reporter les marques.

Faire les boutonnières sur les marques du devant droit. Superposer le devant droit au gauche. Marquer et coudre les boutons sous les boutonnières

**45. Modèles A, B** : faire les boutonnières sur les marques du poignet. Coudre les boutons sur les marques.