

## FABRIC CUTTING LAYOUTS

⊕ Indicates Bustline, Waistline, Hipline and/or Biceps. Measurements refer to circumference of Finished Garment (Body Measurement + Wearing Ease + Design Ease). Adjust Pattern if necessary.

Lines shown are CUTTING LINES, however, 5/8" (1.5cm) SEAM ALLOWANCES ARE INCLUDED, unless otherwise indicated. See SEWING INFORMATION for seam allowance.

Find layout(s) by Garment/View, Fabric Width and Size. Layouts show approximate position of pattern pieces; position may vary slightly according to your pattern size.

All layouts are for with or without nap unless specified. For fabrics with nap, pile, shading or one-way design, use WITH NAP layout.

RIGHT SIDE OF PATTERN	WRONG SIDE OF PATTERN	RIGHT SIDE OF FABRIC	WRONG SIDE OF FABRIC
-----------------------	-----------------------	----------------------	----------------------

S/T = SIZE(S)/TAILLE(S)  
 \* = WITH NAP/AVEC SENS  
 S/L = SELVAGE(S)/LISIÈRE(S)  
 AS/TT = ALL SIZE(S)/TOUTES TAILLE(S)  
 \*\* = WITHOUT NAP/SANS SENS  
 F/P = FOLD/PLIURE  
 CF/PT = CROSSWISE FOLD/PLIURE TRAME

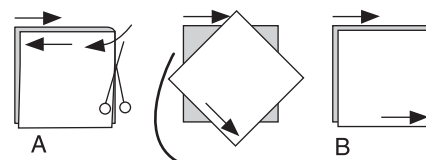
Position fabric as indicated on layout. If layout shows...  
**GRAINLINE**—Place on straight grain of fabric, keeping line parallel to selvage or fold. ON "with nap" layout arrows should point in the same directions. (On Fur Pile fabrics, arrows point in direction of pile.)

**SINGLE THICKNESS**—Place fabric right side up. (For Fur Pile fabrics, place pile side down.)

### DOUBLE THICKNESS

**WITH FOLD**—Fold fabric right sides together.

\* **WITHOUT FOLD**—With right sides together, fold fabric CROSSWISE. Cut fold from selvage to selvage (A). Keeping right sides together, turn upper layer completely around so nap runs in the same direction as lower layer.



**FOLD**—Place edge indicated exactly along fold of fabric. NEVER cut on this line.

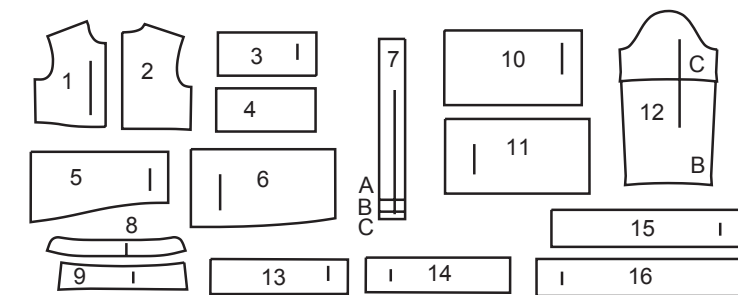
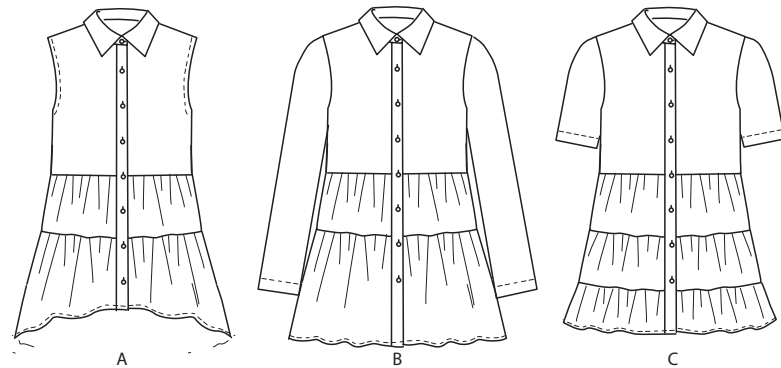
When pattern piece is shown like this...  
 • Cut other pieces first, allowing enough fabric to cut this piece (A). Fold fabric and cut piece on fold, as shown (B).

★ Cut piece only once. Cut other pieces first, allowing enough fabric to cut this piece. Open fabric; cut piece on single layer.

Cut out all pieces along cutting line indicated for desired size using long, even scissor strokes, cutting notches outward.

Transfer all markings and lines of construction before removing pattern tissue. (Fur Pile fabrics, transfer markings to wrong side.)

**NOTE:** Broken-line boxes ( a! b! c! ) in layouts represent pieces cut by measurements provided.



- |                            |                                    |
|----------------------------|------------------------------------|
| 1 FRONT A,B,C              | 1 DEVANT A, B, C                   |
| 2 BACK A, B, C             | 2 DOS A, B, C                      |
| 3 FRONT UPPER RUFFLE A,B,C | 3 VOLANT DEVANT SUPÉRIEUR A, B, C  |
| 4 BACK UPPER RUFFLE A,B,C  | 4 VOLANT DOS SUPÉRIEUR A, B, C     |
| 5 FRONT LOWER RUFFLE A     | 5 VOLANT DEVANT INFÉRIEUR A        |
| 6 BACK LOWER RUFFLE A      | 6 VOLANT DOS INFÉRIEUR A           |
| 7 FRONT BAND A,B,C         | 7 BANDE DEVANT A, B, C             |
| 8 COLLAR BAND A,B,C        | 8 PIED DE COL A, B, C              |
| 9 COLLAR A,B,C             | 9 COL A, B, C                      |
| 10 FRONT LOWER RUFFLE B    | 10 VOLANT DEVANT INFÉRIEUR B       |
| 11 BACK LOWER RUFFLE B     | 11 VOLANT DOS INFÉRIEUR B          |
| 12 SLEEVE B,C              | 12 MANCHE B, C                     |
| 13 MIDDLE RUFFLE (FRONT) C | 13 VOLANT PARTIE MILIEU (DEVANT) C |
| 14 MIDDLE RUFFLE (BACK) C  | 14 VOLANT PARTIE MILIEU (DOS) C    |
| 15 FRONT LOWER RUFFLE C    | 15 VOLANT DEVANT INFÉRIEUR C       |
| 16 BACK LOWER RUFFLE C     | 16 VOLANT DOS INFÉRIEUR C          |

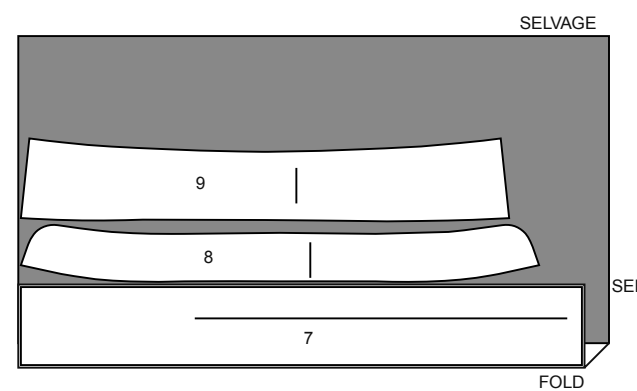
## BODY MEASUREMENTS / MESURES DU CORPS

		MISSES/JEUNE FEMME									
Sizes/Tailles		8	10	12	14	16	18	20	22	24	26
Bust (ins)		31½	32½	34	36	38	40	42	44	46	48
Waist		24	25	26½	28	30	32	34	37	39	41
Hip		33½	34½	36	38	40	42	44	46	48	50
Bk. Wst Lgth.		15¼	16	16¼	16½	16¾	17	17¼	17½	17¾	18
T. poitrine (cm)		80	83	87	92	97	102	107	112	117	122
T. taille		61	64	67	71	76	81	87	94	97	104
T. hanches		85	88	92	97	102	107	112	117	122	127
Nuque à taille		40	40.5	41.5	42	42.5	43	44	44	45	46

## INTERFACING A,B,C / ENTOILAGE A,B,C

PIECES: 7,8,9

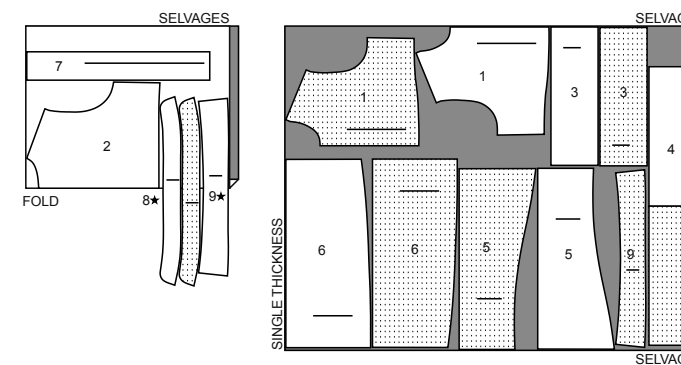
20" (51CM)  
 AS/TT



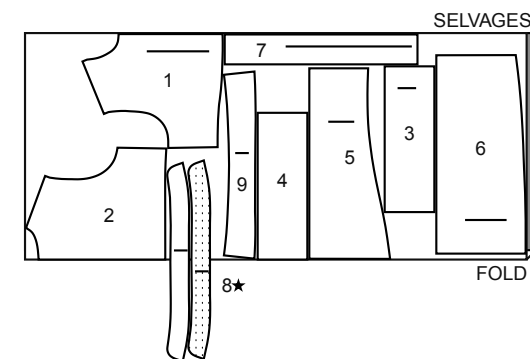
### TOP A / HAUT A

PIECES: 1,2,3,4,5,6,7,8,9

45" (115 cm) \*  
 S/T



60" (150 cm) \*  
 S/T

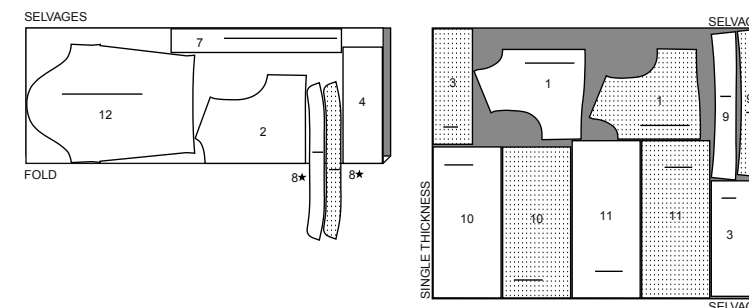


### TOP B / HAUT B

PIECES: 1,2,3,4,7,8,9,10,11,12

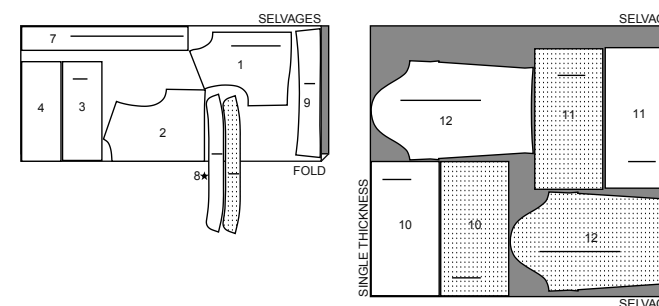
45" (115 cm) \*  
 S/T

8-10-12-14-16

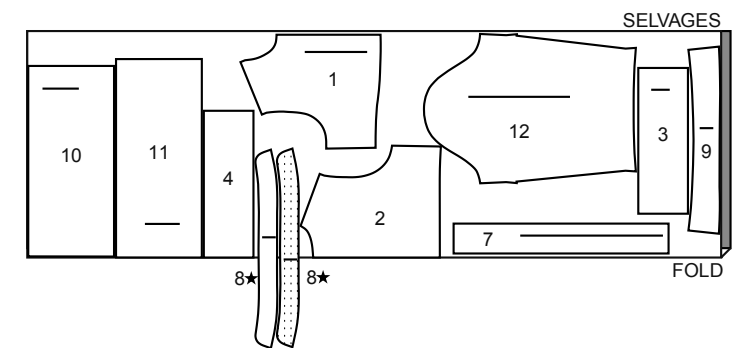


45" (115 cm) \*  
 S/T

18-20-22-24-26



60" (150 cm) \*  
 S/T

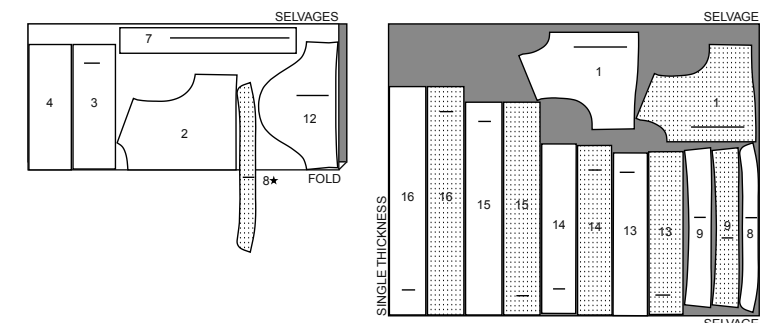


### TOP C / HAUT C

PIECES: 1,2,3,4,7,8,9,12,13,14,15,16

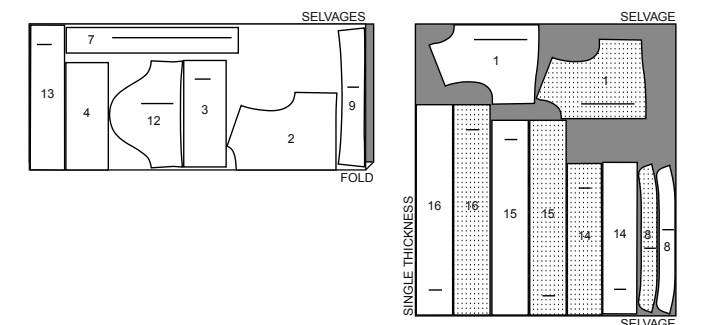
45" (115 cm) \*  
 S/T

10-12-14-16

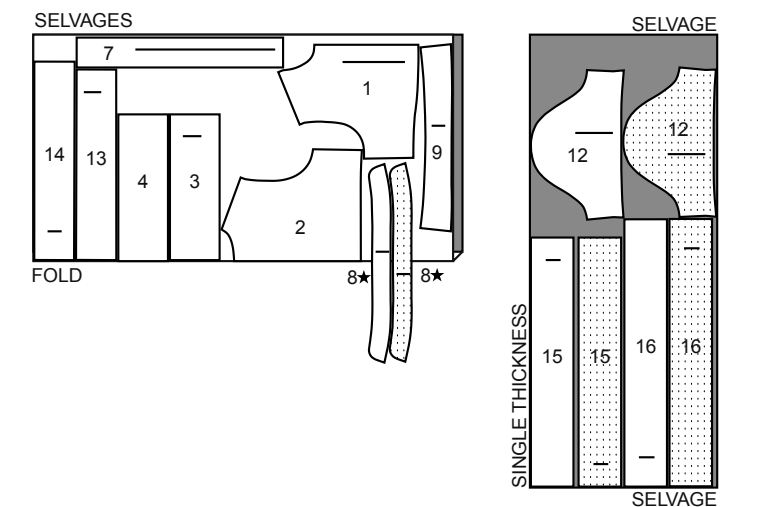


45" (115 cm) \*  
 S/T

18-20-22-24-26



60" (150 cm) \*  
 S/T



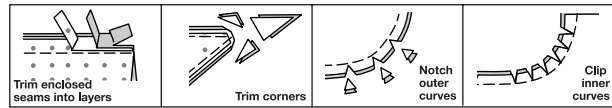
## SEWING INFORMATION

**5/8" (1.5cm) SEAM ALLOWANCES ARE INCLUDED,**  
(unless otherwise indicated)

### ILLUSTRATION SHADING KEY

Right Side	Wrong Side	Interfacing	Lining	Underlining

Press as you sew. Press seams flat, then press open, unless otherwise instructed. Clip seam allowances, where necessary, so they lay flat.



## GLOSSARY

Sewing terms appearing in **BOLD TYPE** in Sewing Instructions are explained below.

**EASESTITCH** - Stitch along seamline, using long machine stitches. Pull thread ends when adjusting to fit.

**NOTE:** For sleeve caps, make a second row of long machine stitches 1/4" (6mm) away in seam allowance for more control.

**EDGESTITCH** - Stitch close to finished edge or seam.

**FINISH** - Stitch 1/4" (6mm) from raw edge and finish with one of the following: (1) Pink OR (2) Overcast OR (3) Turn in along stitching and stitch close to fold OR (4) Overlock.

**OPTIONAL FOR HEMS:** Apply Seam Binding.

**GATHER** - Stitch along seamline and again 1/4" (6mm) away in seam allowance, using long machine stitches. Pull thread ends when adjusting to fit.

**NARROW HEM** - Turn in hem; press, easing in fullness if necessary. Open out hem. Turn in again so raw edge is along crease; press. Turn in along crease; stitch.

**SLIPSTITCH** - Slide needle through a folded edge, then pick up a thread of underneath fabric.

**STAYSTITCH** - Stitch 1/8" (3mm) from seamline in seam allowance (usually 1/2" (1.3cm) from raw edge).

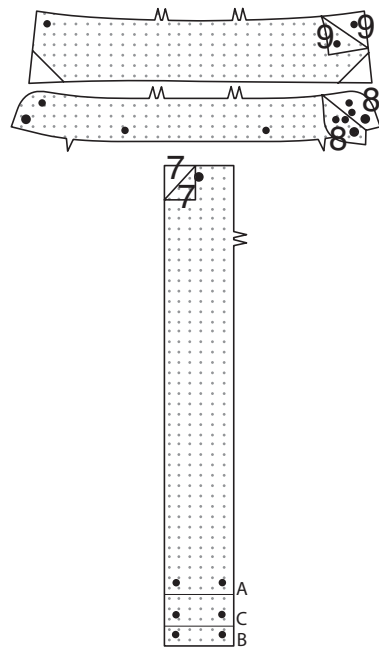
**TOPSTITCH** - On outside, stitch 1/4" (6mm) from edge, seam or previous stitching, using presser foot as guide, or stitch where indicated in instructions.

## TOP A, B, C

**NOTE:** Under each sub-heading, the first View will be illustrated unless otherwise indicated.

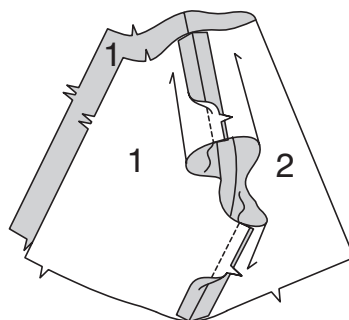
### INTERFACING

1. Pin **INTERFACING** to wrong side of each matching **FABRIC** section. Trim corners as shown. Fuse interfacing following manufacturer's instructions.

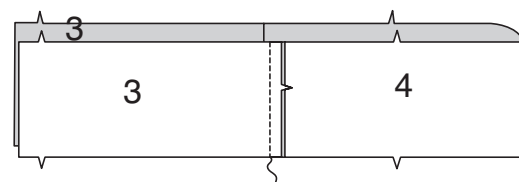


### FRONT AND BACK

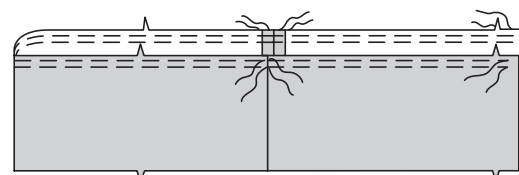
2. Stitch Front (1) sections to Back (2) at shoulders and sides.



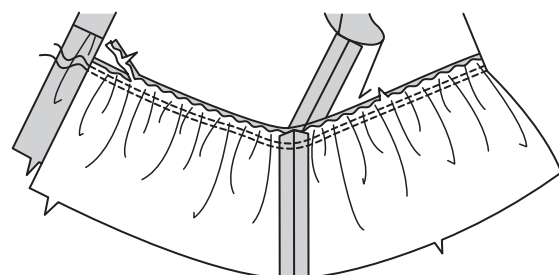
3. Pin Front Upper Ruffle (3) sections to Back Upper Ruffle (4) at sides. Stitch.



4. **GATHER** upper edge of back ruffle between side seams and front ruffle between side seams and front seamlines.

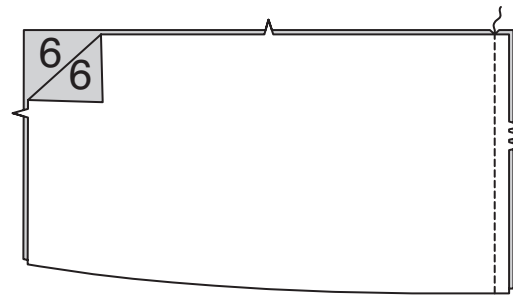


5. Pin upper ruffle to front and back, matching centers and seams. Adjust gathers; baste. Stitch. Stitch again 1/4" (6mm) away in seam allowance. Trim close to stitching. Press seam up.

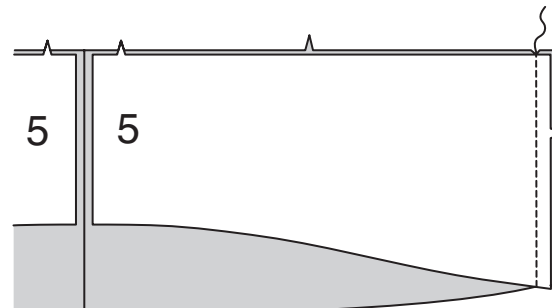


### View A

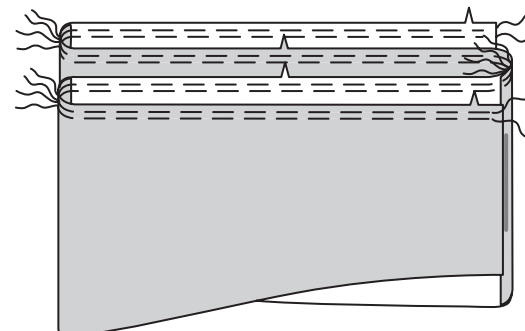
6. Stitch Back Lower Ruffle (6) sections together at center back.



7. Stitch Front Lower Ruffle (5) sections to back lower ruffle at sides.



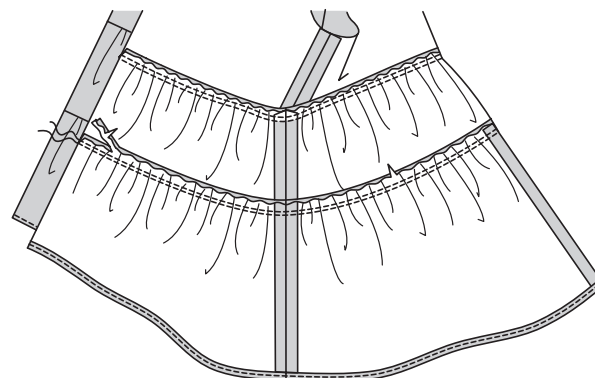
8. **GATHER** upper edge of lower ruffle between front seamlines, breaking stitching at seams.



9. Make 5/8" (1.5cm) **NARROW HEM** at lower edge of ruffle.

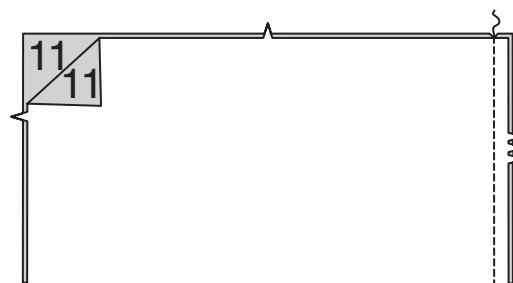


10. Pin ruffle to lower edge of upper ruffle, matching centers and seams. Adjust gathers; baste. Stitch. Stitch again 1/4" (6mm) away in seam allowance. Trim close to stitching. Press seam up.

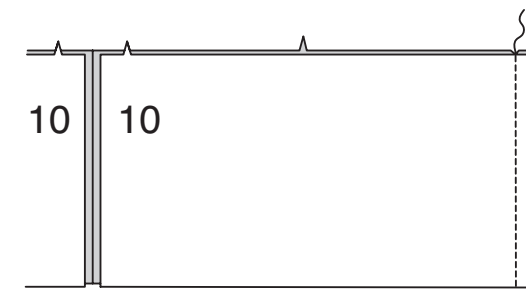


### View B

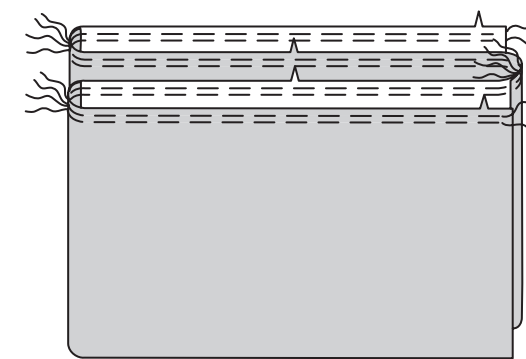
11. Stitch Back Lower Ruffle (11) sections together at center back.



12. Stitch Front Lower Ruffle (10) sections to back lower ruffle at sides.



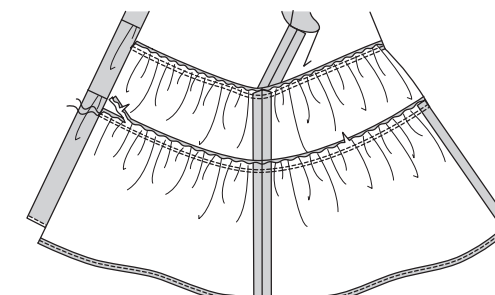
13. **GATHER** upper edge of lower ruffle between front seamlines, breaking stitching at seams.



14. Make 5/8" (1.5cm) **NARROW HEM** at lower edge of ruffle.

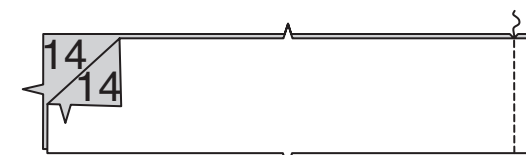


15. Pin ruffle to lower edge of upper ruffle, matching centers and seams. Adjust gathers; baste. Stitch. Stitch again 1/4" (6mm) away in seam allowance. Trim close to stitching. Press seam up.



### View C

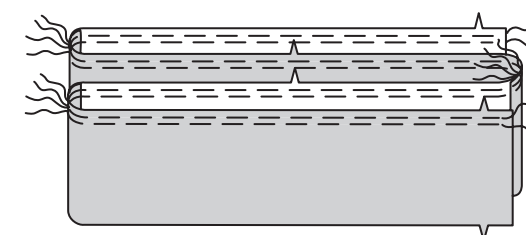
16. Stitch Middle Ruffle (14) back sections together at center back.



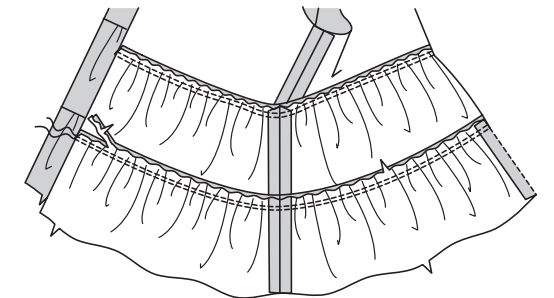
17. Stitch Middle Ruffle (13) front sections to middle ruffle (14) at sides.



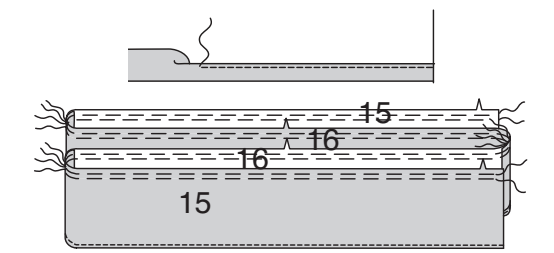
18. **GATHER** upper edge of middle ruffle between front seamlines, breaking stitching at seams.



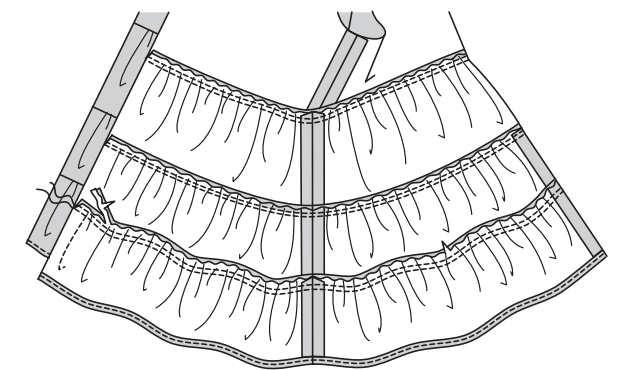
19. Pin middle ruffle to lower edge of upper ruffle, matching centers and seams. Adjust gathers; baste. Stitch. Stitch again 1/4" (6mm) away in seam allowance. Trim close to stitching. Press seam up.



20. Prepare and stitch together Back Lower Ruffle (16) and Front Lower Ruffle (15) in same manner as middle ruffle. Make 5/8" (1.5cm) **NARROW HEM** at lower edge of lower ruffle. **GATHER** upper edge of lower ruffle.

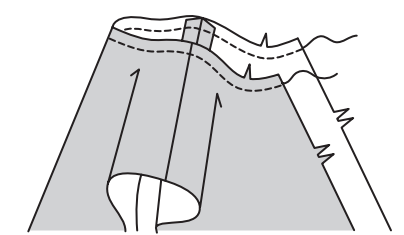


21. Pin lower ruffle to lower edge of middle ruffle, matching centers and seams. Adjust gathers; baste. Stitch. Stitch again 1/4" (6mm) away in seam allowance. Trim close to stitching. Press seam up.

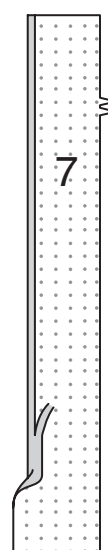


### FRONT BAND AND COLLAR

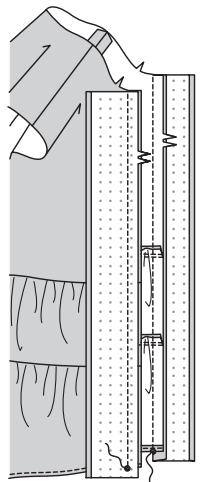
22. **STAYSTITCH** neck edge of top.



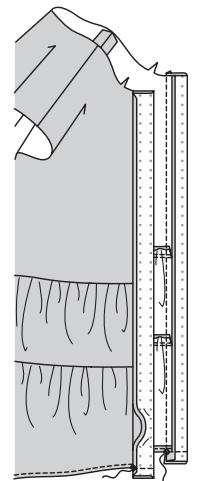
23. Turn in seam allowance on long unnotched edge of Front Band (7); press. Trim pressed seam allowance to 3/8" (1cm).



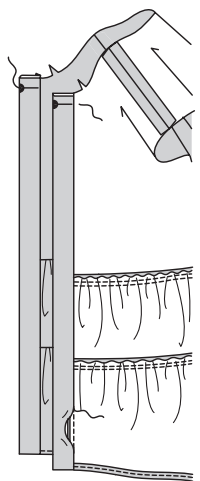
**24.** Pin front band sections to front opening edges of top. Stitch. Trim. Press seams toward band.



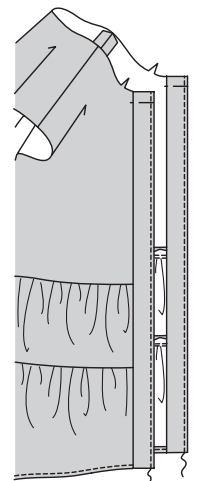
**25.** Turn lower end of front band to outside along foldline. Stitch lower edge. Trim.



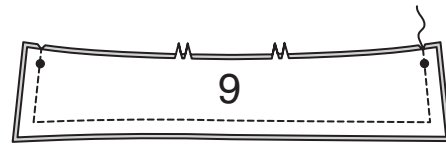
**26.** Turn front band to inside along foldline, placing pressed edge over seam. **SLIPSTITCH.** Baste upper edge.



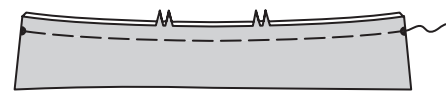
**27.** **EDGESTITCH** outer edge of band.



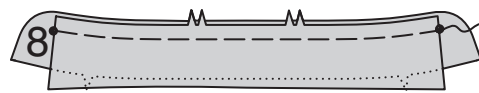
**28.** Pin Collar (9) sections together. Stitch, leaving notched edge open. Trim.



**29.** Turn collar; press. Baste raw edges together.



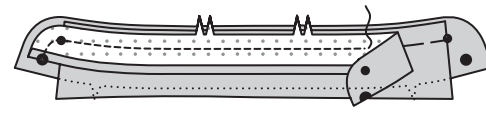
**30.** Pin interfaced side of collar to uninterfaced Collar Band (8) section between small dots. Baste.



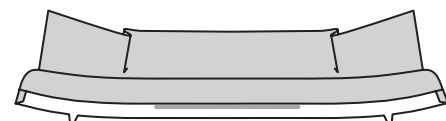
**31.** Turn in seam allowance on neck edge of remaining collar band section; press. Trim pressed seam allowance to 3/8" (1cm).



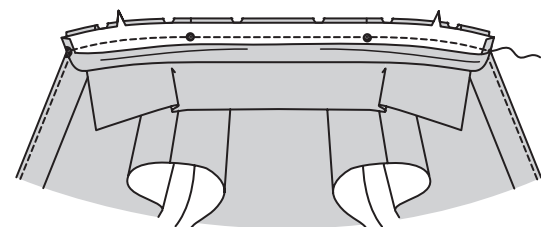
**32.** Pin collar band sections together, over collar. Stitch, leaving neck edge open. Trim.



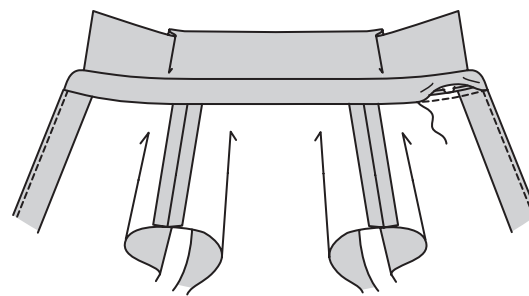
**33.** Turn neck band right side out. Press.



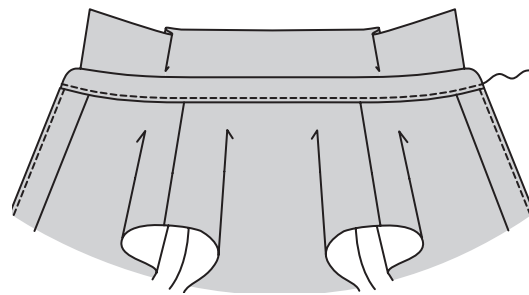
**34.** Pin neck band to neck edge top, matching centers, clipping top neck edge as necessary. Baste. Stitch. Press seam toward collar band.



**35.** **SLIPSTITCH** pressed edge of collar Band over seam.

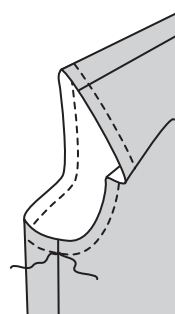


**36.** **EDGESTITCH** neck edge of collar band.

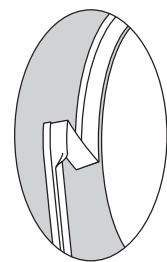


## ARMHOLE, SLEEVE AND FINISHING

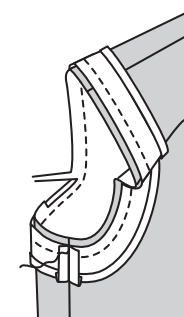
**View A**  
**37.** **STAYSTITCH** armhole edge of top.



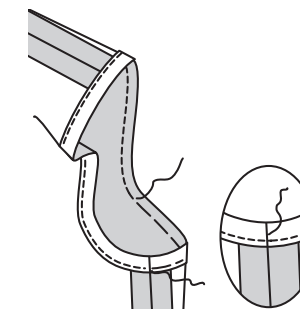
**38.** Open out one folded edge of bias tape; press lightly.



**39.** Pin bias tape to armhole edge, placing crease along seamline, turning in ends to meet at underarm seam, as shown. Stitch along crease. Trim top seam allowance even with bias tape.



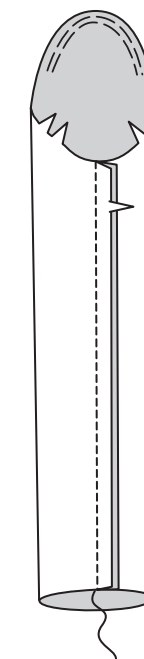
**40.** Turn bias tape to inside along seam. Press. **SLIPSTITCH** ends. Baste in place. Stitch close to basted edge.



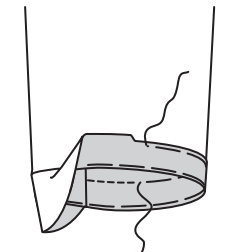
**Views B, C**  
**41.** **EASESTITCH** upper edge of Sleeve (12) between lower small dots.



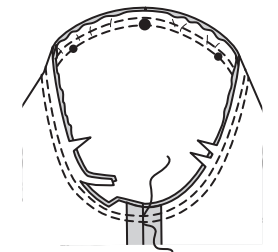
**42.** Stitch sleeve seam.



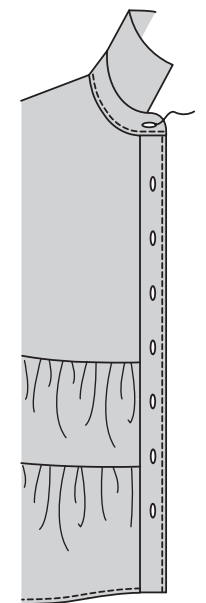
**43.** Turn up sleeve hem. Baste close to fold. **FINISH** raw edge. Baste 1/4" (6mm) from upper edge. Press. **TOPSTITCH** along upper basting.



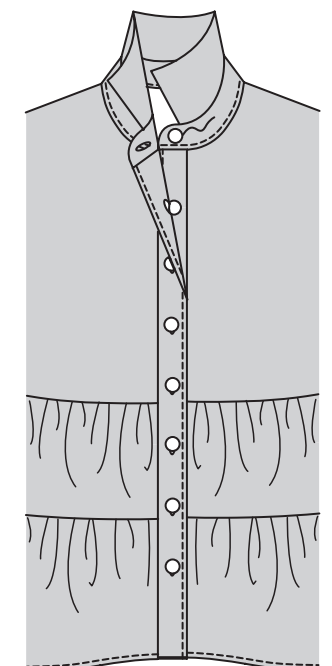
**44.** With right sides together, pin sleeve into armhole, matching notches and center small dot to shoulder seam. Adjust ease; baste. Stitch. Stitch again 1/4" (6mm) away in seam allowance. Trim close to stitching. Press seam allowances flat. Turn seam toward sleeve.



**All Views**  
**45.** Make buttonhole in collar band and right front band at markings.



**46.** Lap opening edges, as shown, matching centers. Using buttonholes as guides make button markings on collar band and left front band. Sew buttons at markings.



**FRANÇAIS**

**PLANS DE COUPE**



Indique: pointe de poitrine, ligne de taille, de hanches et/ou avantbras. Ces mesures sont basées sur la circonférence du vêtement fini. (Mesures du corps + Aisance confort + Aisance mode) Ajuster le patron si nécessaire.

Les lignes épaisses sont les LIGNES DE COUPE, cependant, des rentrés de 1.5cm sont compris, sauf si indiqué différemment. Voir EXPLICATIONS DE COUTURE pour largeur spécifiée des rentrés.

Choisir le(s) plan(s) de coupe selon modèle/largeur du tissu/taile. Les plans de coupe indiquent la position approximative des pièces et peut légèrement varier selon la taille du patron.

Les plans de coupe sont établis pour tissu avec/sans sens. Pour tissu avec sens, pelucheux ou certains imprimés, utiliser un plan de coupe AVEC SENS.

ENDROIT DU PATRON	ENVERS DU PATRON	ENDROIT DU TISSU	ENVERS DU TISSU
-------------------	------------------	------------------	-----------------

**S/T** = SIZE(S)/TAILLE(S)  
 \* = WITH NAP/AVEC SENS  
**S/L** = SELVAGE(S)/LISIÈRE(S)  
**AS/TT** = ALL SIZE(S)/TOUTES TAILLE(S)  
 \*\* = WITHOUT NAP/SANS SENS  
**F/P** = FOLD/PLIURE  
**CF/PT** = CROSSWISE FOLD/PLIURE TRAME

Disposer le tissu selon le plan de coupe. Si ce dernier indique...

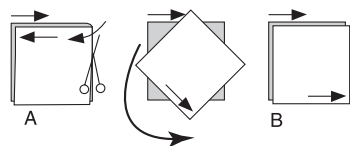
DROIT FIL—A placer sur le droit fil du tissu, parallèlement aux lisières ou au pli. Pour plan "avec sans," les flèches seront dirigées dans la même direction. (Pour fausse fourrure, placer la pointe de la flèche dans le sens descendant des poils.)

SIMPLE EPAISSEUR—Placer l'endroit sur le dessus. (Pour fausse fourrure, placer le tissu l'endroit dessous.)

DOUBLE EPAISSEUR

AVEC PLIURE—Placer endroit contre endroit.

\* SANS PLIURE—Plier le tissu en deux sur la TRAME, endroit contre endroit. Couper à la pliure, de lisière à lisière (A). Placer les 2 épaisseurs dans le même sens du tissu, endroit contre endroit (B).



PLIURE—Placer la ligne du patron exactement sur la pliure NE JAMAIS COUPER sur cette ligne.

Si la pièce se présente ainsi...

• Couper d'abord les autres pièces, réservant du tissu (A). Plier le tissu et couper la pièce sur la pliure, comme illustré (B).

★ Couper d'abord les autres pièces, réservant pour la pièce en question. Déplier le tissu et couper la pièce sur une seule épaisseur.

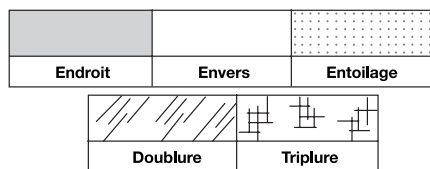
Couper régulièrement les pièces le long de la ligne de coupe indiquée pour la taille choisie, coupant les crans vers l'extérieur.

Marquer repères et lignes avant de retirer le patron. (Pour fausse fourrure, marquer sur l'envers du tissu.)

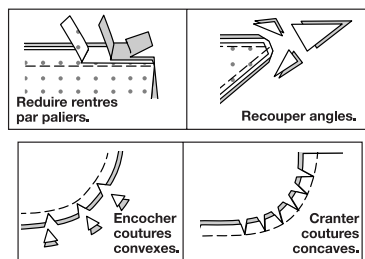
**EXPLICATIONS DE COUTURE**

RENTRES DE COUTURE COMPRIS  
 Les rentrés sont tous de 1.5cm, sauf si indiqué différemment.

LEGENDE DES CROQUIS



Au fur et à mesure de l'assemblage, repasser les rentrés ensemble puis ouverts, sauf si contre indiqué. Pour aplatir les coutures, cranter les rentrés où nécessaire.



**GLOSSAIRE**

Les termes techniques, imprimés en **CARACTERES GRAS** au cours de l'assemblage, sont expliqués ci-dessous.

**SOUTENIR** - Piquer sur la ligne de couture à grands points. Tirer sur les bouts du fil au moment d'ajuster.

NOTE : A la tête d'une manche, faire une deuxième rangée des grands points à 6 mm à l'opposé de la valeur de couture pour avoir du contrôle.

**PIQUER LE BORD** - Piquer près du bord fini ou de la couture.

**FINIR** - Piquer à 6 mm du bord non fini et finir avec une des méthodes suivantes : (1) couper aux ciseaux à denteler OU (2) surfiler OU (3) replier le long de la piqûre et piquer près de la pliure OU (4) Finir à la surjeteuse.

FACULTATIF POUR LES OURLETS : Si désiré, poser un extra-fort (ruban bordure).

**FRONCER** - Piquer à grands points sur la ligne de couture, puis à 6 mm à l'intérieur du rentré. Tirer les fils canette à l'ajustage.

**OURLET ÉTROIT** - Replier l'ourlet, presser en répartissant l'ampleur si nécessaire. Déplier l'ourlet. Replier de nouveau en faisant coïncider le bord non fini avec la pliure ; presser. Replier le long du pli ; piquer.

**POINTS COULÉS** - Glisser l'aiguille dans le bord plié et faire un point au-dessous dans le vêtement, ne prenant qu'un seul fil.

**PIQÛRE DE SOUTIEN** - Piquer dans le rentré à 3 mm de la ligne de couture, soit à 1.3 cm du bord non fini.

**SURPIQUER** - En utilisant le pied presseur comme un guide, sur l'endroit, piquer à 6 mm du bord, de la couture ou d'une autre piqûre, ou surpiquer comme spécifié.

**HAUT A, B, C**

**NOTE** : Au-dessous de chaque sous-titre, les croquis montrent le premier modèle, sauf indiqué différemment.

**ENTOILAGE**

1. Épingler l'ENTOILAGE sur l'envers de chaque pièce correspondante en TISSU. Biaiser les coins comme illustré. Faire adhérer l'entoilage en suivant la notice d'utilisation.

**DEVANT ET DOS**

2. Piquer les pièces du Devant (1) et du Dos (2) sur les épaules et les côtés.

3. Épingler les pièces du Volant devant supérieur (3) et du Volant dos supérieur (4) sur les côtés. Piquer.

4. **FRONCER** le bord supérieur du volant dos entre les coutures latérales et le volant devant entre les coutures latérales et les lignes de couture du devant.

5. Épingler le volant supérieur sur le devant et dos, en faisant coïncider les milieux et les coutures. Tirer sur le fil de fronces ; bâtir. Piquer, puis piquer à 6 mm. Égaliser près de la piqûre. Relever la couture au fer.

**Modèle A**

6. Piquer les pièces du Volant dos inférieur (6) ensemble au niveau du milieu dos.

7. Piquer les pièces du Volant devant inférieur (5) et le volant dos inférieur sur les côtés.

8. **FRONCER** le bord supérieur du volant inférieur entre les lignes de couture du devant, en arrêtant la piqûre aux coutures.

9. Faire un **OURLET ÉTROIT** de 1.5 cm sur le bord inférieur du volant.

10. Épingler le volant sur le bord inférieur du volant supérieur, en faisant coïncider les milieux et les coutures. Tirer sur le fil de fronces ; bâtir. Piquer, puis piquer à 6 mm. Égaliser près de la piqûre. Relever la couture au fer.

**Modèle B**

11. Piquer les pièces du Volant dos inférieur (11) ensemble au niveau du milieu dos.

12. Piquer les pièces du Volant devant inférieur (10) et le Volant dos inférieur sur les côtés.

13. **FRONCER** le bord supérieur du volant inférieur entre les lignes de couture du devant, en arrêtant la piqûre aux coutures.

14. Faire un **OURLET ÉTROIT** de 1.5 cm sur le bord inférieur du volant.

15. Épingler le volant sur le bord inférieur du volant supérieur, en faisant coïncider les milieux et les coutures. Tirer sur le fil de fronces ; bâtir. Piquer, puis piquer à 6 mm. Égaliser près de la piqûre. Relever la couture au fer.

**Modèle C**

16. Piquer les pièces du Volant partie milieu (14) ensemble au niveau du milieu dos.

17. Piquer les pièces du Volant partie milieu (13) et le volant partie milieu (14) sur les côtés.

18. **FRONCER** le bord supérieur du volant partie milieu entre les lignes de couture du devant, en arrêtant la piqûre aux coutures.

19. Épingler le volant partie milieu sur le bord inférieur du volant supérieur, en faisant coïncider les milieux et les coutures. Tirer sur le fil de fronces ; bâtir. Piquer, puis piquer à 6 mm. Égaliser près de la piqûre. Relever la couture au fer.

20. Préparer et piquer ensemble le Volant dos inférieur (16) et le Volant devant inférieur (15) comme décrit pour le volant partie milieu. Faire un **OURLET ÉTROIT** de 1.5 cm sur le bord inférieur du volant inférieur. **FRONCER** le bord supérieur du volant inférieur.

21. Épingler le volant inférieur sur le bord inférieur du volant partie milieu, en faisant coïncider les milieux et les coutures. Tirer sur le fil de fronces ; bâtir. Piquer, puis piquer à 6 mm. Égaliser près de la piqûre. Relever la couture au fer.

**BANDE DEVANT ET COL**

22. Faire une **PIQÛRE DE SOUTIEN** sur le bord de l'encolure du haut.

23. Replier le rentré sur le long bord sans encoche de la Bande devant (7) ; presser. Couper le rentré pressé à 1 cm.

24. Épingler les pièces de la bande devant sur les bords de l'ouverture du devant du haut. Piquer. Égaliser. Presser les coutures vers la bande.

25. Retourner l'extrémité inférieure de la bande devant vers l'extérieur le long de la ligne de pliure. Piquer le bord inférieur. Égaliser.

26. Retourner la bande devant vers l'intérieur le long de la ligne de pliure, en plaçant le bord pressé par-dessus la couture. Coudre aux **POINTS COULÉS**. Bâtir le bord supérieur.

27. **PIQUER AU BORD** sur le bord extérieur de la bande.

28. Épingler les pièces du Col (9) ensemble. Piquer, en laissant le bord à encoche ouvert. Égaliser.

29. Retourner le col ; presser. Bâtir les bords non finis ensemble.

30. Épingler le côté entoilé du col sur la pièce non entoillée du Pied de col (8) entre les petits cercles. Bâtir.

31. Replier le rentré sur le bord de l'encolure de l'autre pièce du pied de col ; presser. Couper le rentré pressé à 1 cm.

32. Épingler les pièces du pied de col ensemble, par-dessus le col. Piquer, en laissant le bord de l'encolure ouvert. Égaliser.

33. Retourner la bande d'encolure à l'endroit. Presser.

34. Épingler la bande d'encolure sur le bord de l'encolure du haut, en faisant coïncider les milieux, en crantant le bord de l'encolure du haut si nécessaire. Bâtir. Piquer. Presser la couture vers le pied de col.

35. Coudre le bord pressé du pied de col par-dessus la couture aux **POINTS COULÉS**.

36. **PIQUER AU BORD** sur le bord de l'encolure du pied de col.

**EMMANCHURE, MANCHE ET FINITION**

**Modèle A**

37. Faire une **PIQÛRE DE SOUTIEN** sur le bord de l'emmanchure du haut.

38. Déplier un bord du ruban de biais en pressant légèrement.

39. Épingler le ruban de biais sur le bord de l'emmanchure, en plaçant le pli le long de la ligne de couture, en repliant les extrémités pour les rejoindre sur la couture de dessous de bras, comme illustré. Piquer le long du pli. Couper le rentré du haut au même niveau que le ruban de biais.

40. Retourner le ruban de biais vers l'intérieur le long de la couture. Presser. Coudre les extrémités aux **POINTS COULÉS**. Bâtir sur place. Piquer près du bord bâti.

**Modèles B, C**

41. **SOUTENIR** le bord supérieur de la Manche (12) entre les petits cercles inférieurs.

42. Piquer la couture de manche.

43. Relever l'ourlet de manche. Bâtir près de la pliure. **FINIR** le bord non fini. Bâtir à 6 mm du bord supérieur. Presser.

**SURPIQUER** le long du bâti supérieur.

44. Endroit contre endroit, épingler la manche sur l'emmanchure, en faisant coïncider les encoches et le petit cercle du milieu avec la couture d'épaule. Distribuer l'ampleur ; bâtir. Piquer, puis piquer à 6 mm. Égaliser près de la piqûre. Presser les rentrés ensemble, puis retourner la couture vers la manche.

**Tous les modèles**

45. Faire la boutonnière sur les marques du pied de col et de la bande devant droit.

46. Superposer les bords de l'ouverture, comme illustré, en faisant coïncider les milieux. En utilisant les boutonnières comme un guide, faire les marques de bouton sur le pied de col et la bande devant gauche. Coudre les boutons sur les marques.