

## STOFFSCHNITTEILE

⊕ Es zeigt Busenlinie, Taillienlinie, Hüfte und/oder Bizeps. Maße beziehen sich auf Umfang des fertigen Kleidungsstücks (Körpermaße + Bequemlichkeit des Kleidungsstücks + Bequemlichkeit des Designs). Passen Sie Schnittbogen wenn nötig an.

Die abgebildeten Linien sind **SCHNITTLINIEN**. Es SIND 1,5 cm **NAHTZUGABEN IM SCHNITTMUSTER BERÜCKSICHTIG**, sofern nicht anders angegeben. Sehen Sie die **NÄHANGABEN** für Nahtzugabe.

Der Packungsinhalt enthält Schnittteil(e) gemäß des Kleidungsstückes, der Stoffbreite und Größe. Die Zeichnungen zeigen die ungefähre Position im Schnittmuster; die Position kann je nach Schnittmustergröße variieren.

Der Packungsinhalt enthält Schnittteile für Stoffe „mit“ und „ohne Flor“. Für Stoffe mit Flor, Farbverläufe oder Muster mit Laufrichtung benutzen Sie das „WITH NAP“ (Strichrichtung) Schnittteil.

AUSSENSEITE DES SCHNITTBOGENS	INNENSEITE DES SCHNITTBOGENS	STOFFAUSSENSEITE	STOFFINNENSEITE
-------------------------------	------------------------------	------------------	-----------------

**G** = GRÖSSE  
**AG** = ALLE GRÖSSEN  
\* = MIT UMBRUCH  
\*\* = OHNE UMBRUCH  
**SELVAGE(S)** = WEBKANTE(N)  
**FOLD** = STOFFBRUCH  
**SINGLE THICKNESS** = EINLAGIG  
**DOUBLE THICKNESS** = ZWEILAGIG  
**CROSSWISE FOLD** = QUERLIEGENDER STOFFBRUCH

Setzen Sie den Stoff an, wie angezeigt. Wenn das Schnittteil zeigt...

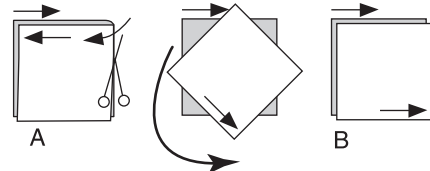
**FADENLAUF**—Setzen Sie den Fadenlauf parallel zur Webkante oder zum Stoffbruch. Auf den „WITH NAP“ Zeichnungen müssen die Pfeile in die gleiche Richtung zeigen. (Auf Pelzen müssen die Pfeile in die Richtung des Flors zeigen.)

**EINLAGIG**—Stoff mit rechter Seite nach oben legen. (Für Pelze legen Sie die Haarseite nach unten.)

### ZWEILAGIG

**MIT STOFFBRUCH**—Schlagen Sie den Stoff rechts auf rechts um.

\* **OHNE STOFFBRUCH**—Schlagen Sie den Stoff quer rechts auf rechts um. Schlagen Sie den Stoffbruch von Webkante zur Webkante (A). Rechts auf rechts schlagen Sie die obere Lage ganz herum, so dass der Flor in die gleiche Richtung wie die untere Lage läuft.



**STOFFBRUCH**—Setzen Sie die angezeigte Kante genau am Stoffbruch an. Schneiden Sie NICHT auf dieser Linie.

Wenn der Schnittbogen so aussieht...

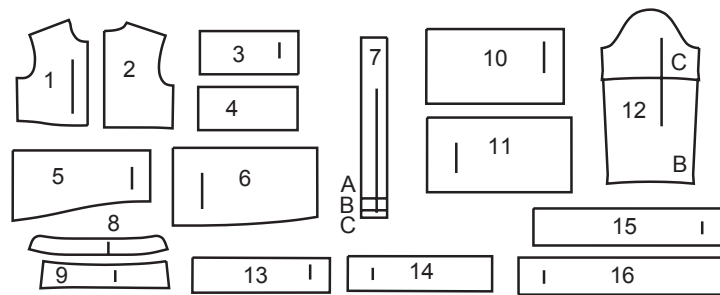
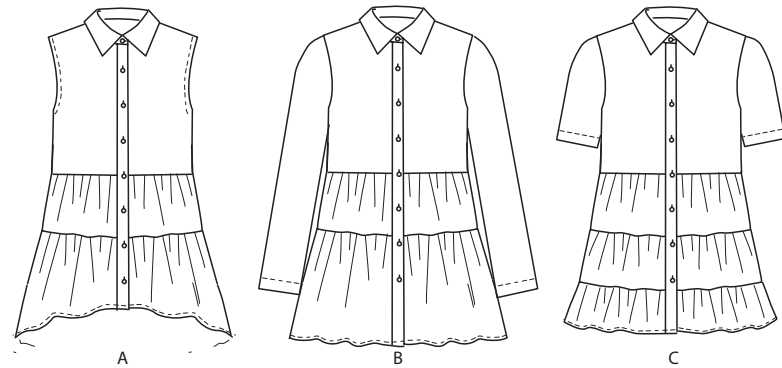
• Schneiden Sie alle anderen Teile zuerst und lassen Sie genügend Stoff übrig um dieses Teil auszuschneiden (A). Schlagen Sie den Stoff um und schneiden Sie das Teil auf Umbruch wie abgebildet (B).

★ Schneiden Sie das Teil nur einmal. Schneiden Sie die anderen Teile zuerst und lassen Sie genügend Stoff übrig um dieses Teil auszuschneiden. Schlagen Sie hierzu den Stoff auf und schneiden Sie nur eine Lage.

Schneiden Sie alle Stücke entlang der Schnittlinie für die benötigte Größe aus. Auch die Kerben sind einzuschneiden.

Übertragen Sie alle Markierungen und Bearbeitungslinien, bevor Sie Schnittbogen entfernen. (Pelzhaar, übertragen Sie Markierungen auf die Innenseite.)

**HINWEIS:** Gestrichelte Linie (a! b! c!) im Schnittmuster stehen für die entsprechenden Größen.



- 1 VORDERTEIL A, B, C
- 2 RÜCKENTEIL A, B, C
- 3 VORDERE OBERE RÜSCHE A, B, C
- 4 RÜCKWÄRTIGE OBERE RÜSCHE A, B, C
- 5 VORDERE UNTERE RÜSCHE A
- 6 RÜCKWÄRTIGE UNTERE RÜSCHE A
- 7 VORDERE BLENDE A, B, C
- 8 KRAGENSTEG A, B, C
- 9 KRAGEN A, B, C
- 10 VORDERE UNTERE RÜSCHE B
- 11 RÜCKWÄRTIGE UNTERE RÜSCHE B
- 12 ÄRMEL B, C
- 13 MITTLERE RÜSCHE (VORDERTEIL) C
- 14 MITTLERE RÜSCHE (RÜCKENTEIL) C
- 15 VORDERE UNTERE RÜSCHE C
- 16 RÜCKWÄRTIGE UNTERE RÜSCHE C

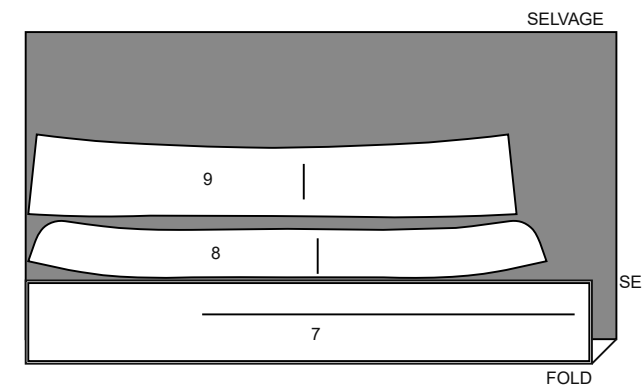
## KÖRPERGRÖSSEN

Größe	MISSES									
	8	10	12	14	16	18	20	22	24	26
Oberweite	80	83	87	92	97	102	107	112	117	122
Taille	61	64	67	71	76	81	87	94	97	104
Hüfte	85	88	92	97	102	107	112	117	122	127
Rücken - Hals zu Taille	40	40.5	41.5	42	42.5	43	44	44.5	45	46

## EINLAGE A,B,C

SCHNITT-TEILLE: 7,8,9

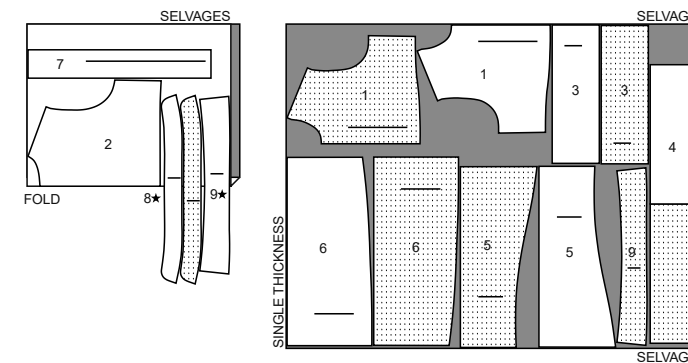
20" (51CM)  
AG



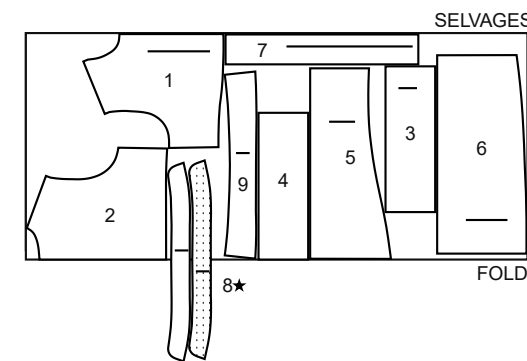
## OBERTEIL A

SCHNITT-TEILLE: 1,2,3,4,5,6,7,8,9

45" (115 cm) \*  
AG



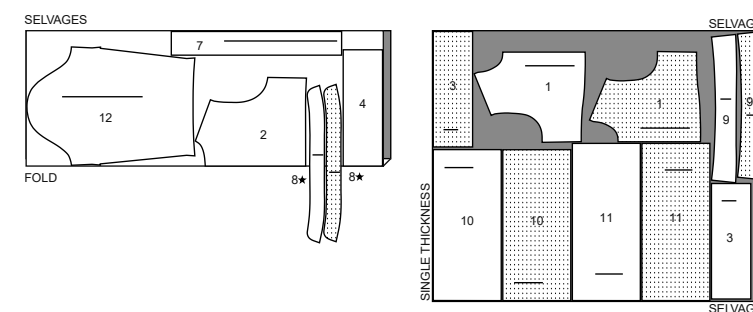
60" (150 cm) \*  
AG



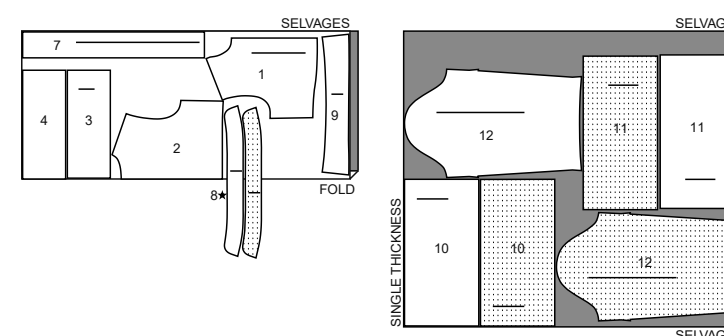
## OBERTEIL B

SCHNITT-TEILLE: 1,2,3,4,7,8,9,10,11,12

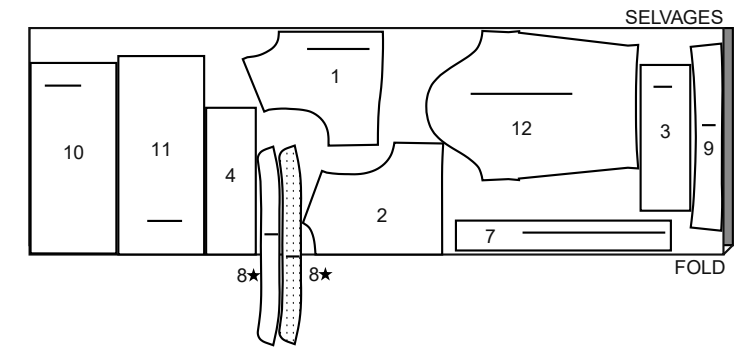
45" (115 cm) \*  
G  
8-10-12-14-16



45" (115 cm) \*  
G  
18-20-22-24-26



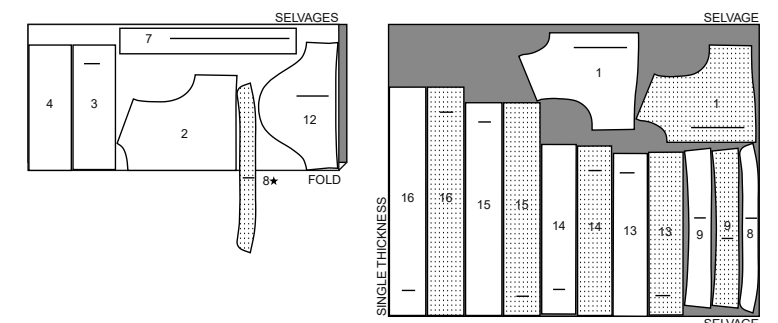
60" (150 cm) \*  
AG



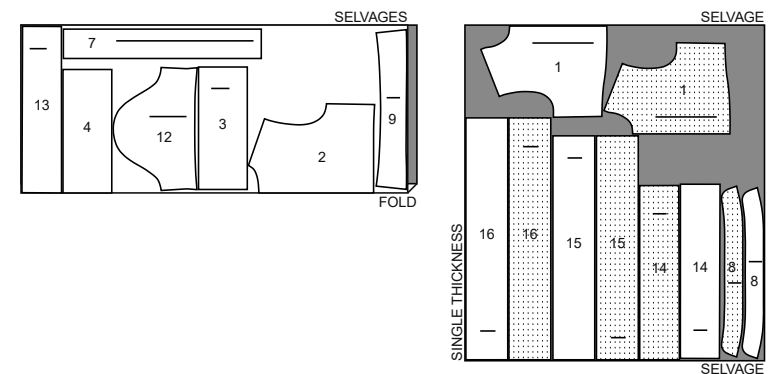
## OBERTEIL C

SCHNITT-TEILLE: 1,2,3,4,7,8,9,12,13,14,15,16

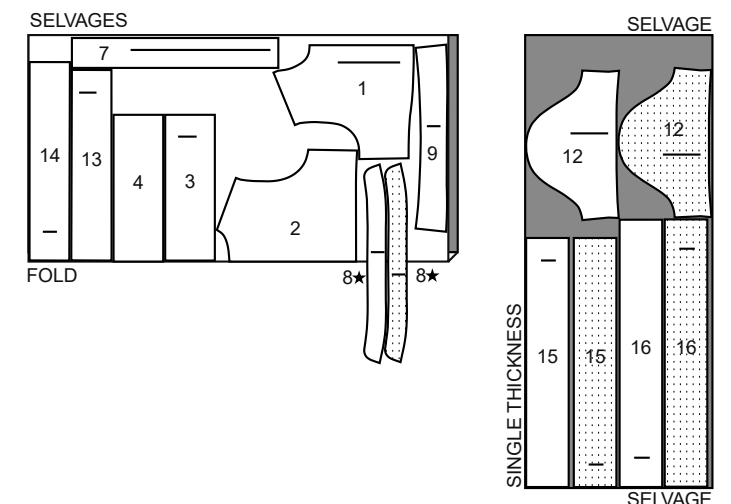
45" (115 cm) \*  
G  
8-10-12-14-16



45" (115 cm) \*  
G  
18-20-22-24-26



60" (150 cm) \*  
AG

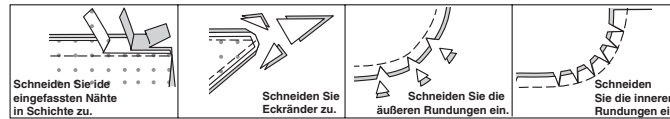


## NÄHANLEITUNGEN

Es SIND 1.5 cm NAHTZUGABEN IM SCHNITTMUSTER BERÜCKSICHTIGT (sofern nicht anders angegeben).  
ZEICHENERKLÄRUNG DES STOFFS

Außenseite	Innenseite	Einlage	Futter	Innenfutter

Bügeln Sie während des Nähens. Bügeln Sie Nähte glatt, dann auseinander, sofern nicht anders angegeben. Schneiden Sie die Nahtzugaben wo nötig ein, damit sie glatt liegen.



## GLOSSAR

**FETT GEDRUCKTEN** Nähworte der Nähanleitungen werden weiter unten erklärt.

**EINHALTEN** - Nähen Sie entlang der Nahtlinie mit langen Maschinestichen. Einhalffäden entsprechend anziehen.

**HINWEIS:** Für Armkugeln eine zweite Reihe langer Maschinestiche mit 6 mm Abstand auf der Nahtzugabe für mehr Kontrolle der Mehrweite arbeiten.

**KNAPPKANTIG ABSTEPPEN** - Knappkantig zur fertigen Kante oder Naht steppen.

**VERSÄUBERN** - Mit 6 mm Abstand zur Schnittkante steppen und mit einer der folgenden Methoden versäubern: (1) Zackenschere ODER (2) Versäubern ODER (3) Entlang der Naht einschlagen und knappkantig zur Bruchkante steppen ODER (4) Overlock.

OPTIONAL FÜR SÄUME: Nahtband aufnähen.

**EINKRÄUSELN** - Entlang der Nahtlinie und nochmals mit 6 mm Abstand auf der Nahtzugabe mit langem Geradstich steppen. Einhalffäden entsprechend anziehen.

**SCHMALER SAUM** - Saumzugaben einschlagen; bügeln, die Mehrweite, wo nötig, einschlagen. Saum auffalten. So einschlagen, dass die Schnittkante am Bügelbruch liegt; bügeln. Entlang der Bruchkante einschlagen; steppen.

**SAUMSTICH** - Nadel durch die Bruchkante einführen, dann einen Faden vom darunterliegenden Stoff auffassen.

**STÜTZNAHT** - Mit 3 mm Abstand zur Nahtlinie auf der Nahtzugabe steppen (normalerweise 1,3 cm von der Schnittkante entfernt).

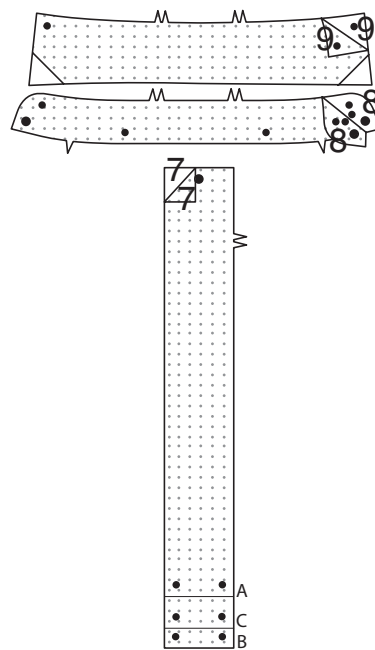
**ABSTEPPEN** - Von außen mit 6 mm Abstand zur Kante, Naht oder vorherigen Naht absteppen, hierzu den Nähfuß als Führung verwenden bzw. den in der Anleitung genannten Abstand.

## OBERTEIL A, B, C

**HINWEIS:** Unter jeder Unterüberschrift ist das erste erwähnte Modell illustriert, wenn nicht anders angegeben.

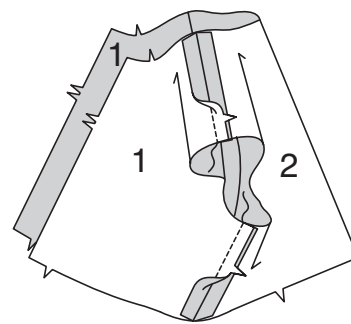
## Einlage

- Die EINLAGE auf die linke Seite der entsprechenden STOFF-Stücke aufstecken. Ecken wie gezeigt zurückschneiden. Einlage gemäß Packungsanleitung aufbügeln.

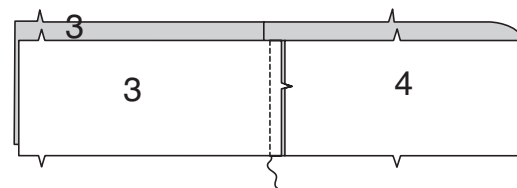


## Vorder- und Rückenteil

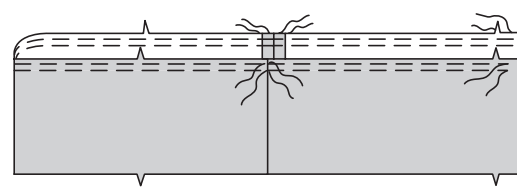
- Das Vorderteil (1) entlang Schulter- und Seitennähte auf das Rückenteil (2) steppen.



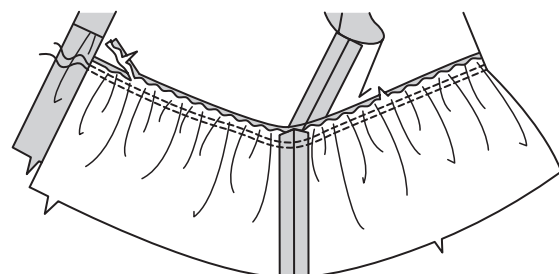
- Die vordere obere Rüsche (3) entlang der Seiten auf die rückwärtige obere Rüsche (4) stecken. Steppen.



- Die Oberkante der rückwärtigen Rüsche zwischen den Seitennähten und die vordere Rüsche zwischen den Seitennähten und den vorderen Nahtlinien **EINKRÄUSELN**.

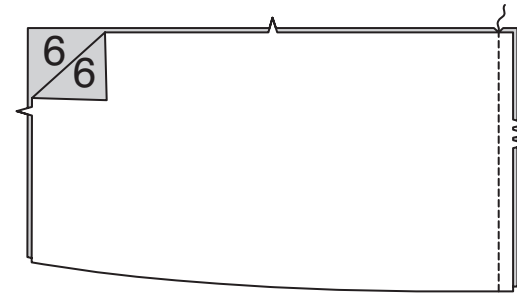


- Die obere Rüsche auf das Vorder- und Rückenteil aufstecken, die Mitten und Nähte treffen jeweils entsprechend aufeinander. Kräuselungen gleichmäßig verteilen; heften. Steppen. Nochmals mit 6 mm Abstand auf der Nahtzugabe steppen. Knappkantig zur Naht zurückschneiden. Nahtzugaben nach oben bügeln.

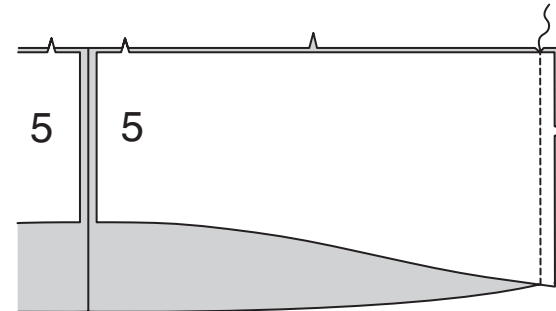


## Modell A

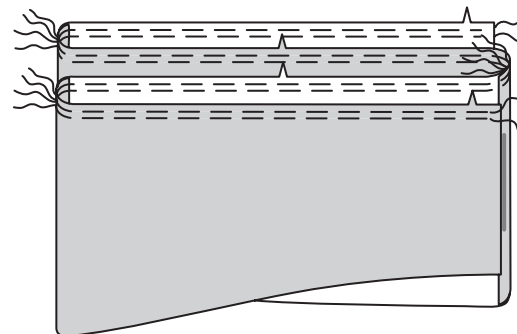
- Die rückwärtige untere Rüsche (6) entlang der rückwärtigen Mitte aufeinander steppen.



- Die vordere untere Rüsche (5) entlang der Seiten auf die rückwärtige untere Rüsche aufsteppen.



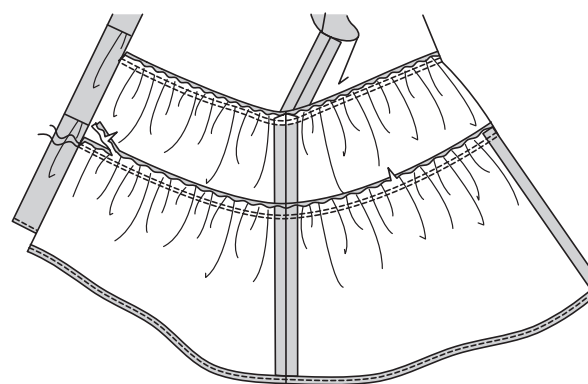
- Die Oberkante der unteren Rüsche zwischen den vorderen Nahtlinien **EINKRÄUSELN**, die Naht an den Nähten unterbrechen.



- Einen 1,5 cm breiten **SCHMALEN SAUM** an der Unterkante der Rüsche arbeiten.

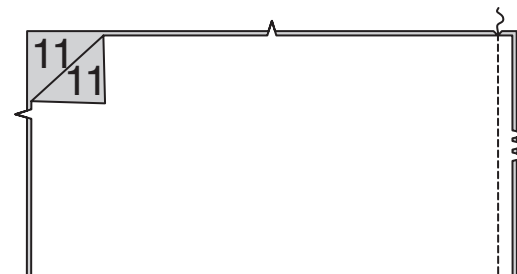


- Die Rüsche auf die Unterkante der oberen Rüsche aufstecken, die Mitten und Nähte treffen jeweils entsprechend aufeinander. Kräuselungen gleichmäßig verteilen; heften. Steppen. Nochmals mit 6 mm Abstand auf der Nahtzugabe steppen. Knappkantig zur Naht zurückschneiden. Nahtzugaben nach oben bügeln.

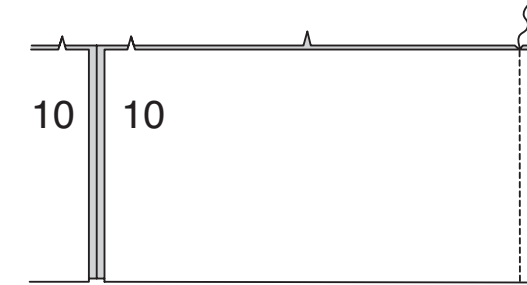


## Modell B

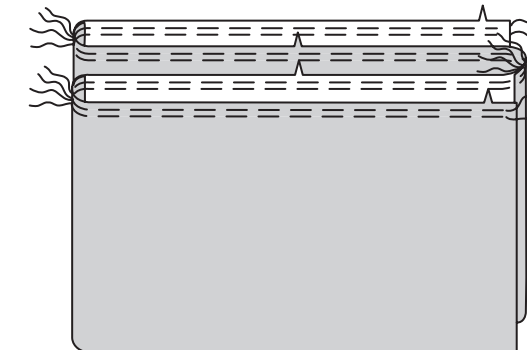
- Die rückwärtige untere Rüsche (11) entlang der rückwärtigen Mitte aufeinander steppen.



- Die vordere untere Rüsche (10) entlang der Seiten auf die rückwärtige untere Rüsche aufsteppen.



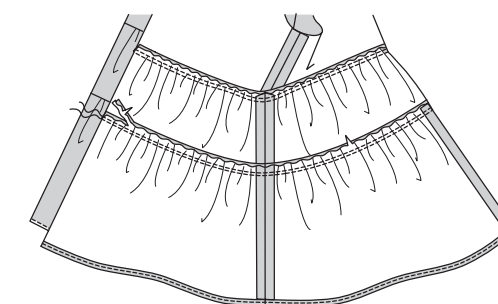
- Die Oberkante der unteren Rüsche zwischen den vorderen Nahtlinien **EINKRÄUSELN**, die Naht an den Nähten unterbrechen.



- Einen 1,5 cm breiten **SCHMALEN SAUM** an der Unterkante der Rüsche arbeiten.

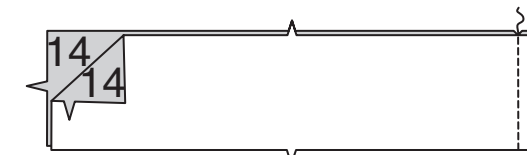


- Die Rüsche auf die Unterkante der oberen Rüsche aufstecken, die Mitten und Nähte treffen jeweils entsprechend aufeinander. Kräuselungen gleichmäßig verteilen; heften. Steppen. Nochmals mit 6 mm Abstand auf der Nahtzugabe steppen. Knappkantig zur Naht zurückschneiden. Nahtzugaben nach oben bügeln.



## Modell C

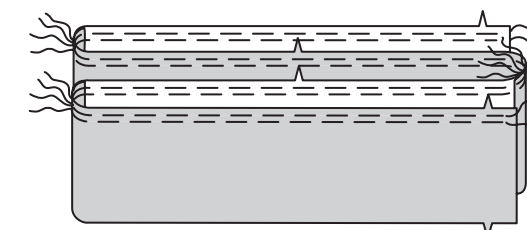
- Die mittlere Rüsche (14) entlang der rückwärtigen Mitte aufeinander steppen.



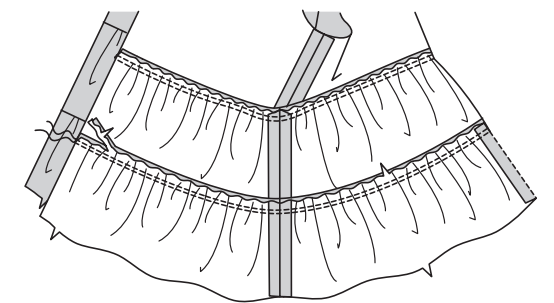
- Die mittlere Rüsche (13) entlang der Seiten auf die mittlere Rüsche (14) steppen.



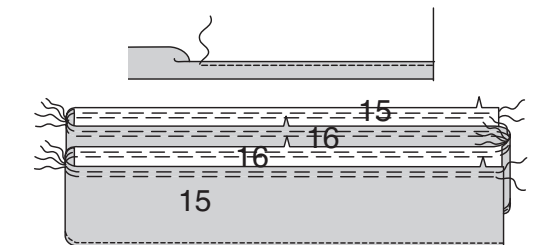
- Die Oberkante der mittleren Rüsche zwischen den vorderen Nahtlinien **EINKRÄUSELN**, die Naht an den Nähten unterbrechen.



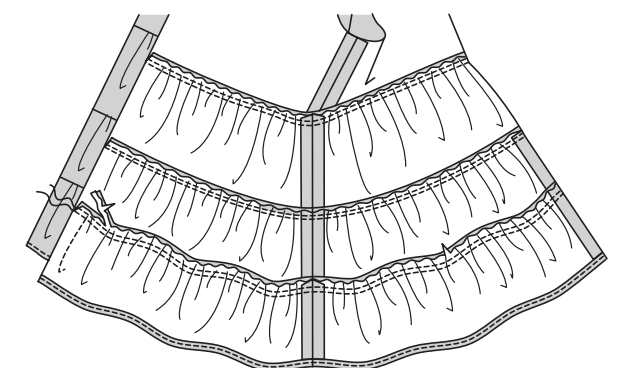
- Die mittlere Rüsche auf die Unterkante der oberen Rüsche aufstecken, die Mitten und Nähte treffen jeweils entsprechend aufeinander. Kräuselungen gleichmäßig verteilen; heften. Steppen. Nochmals mit 6 mm Abstand auf der Nahtzugabe steppen. Knappkantig zur Naht zurückschneiden. Nahtzugaben nach oben bügeln.



- Die rückwärtige untere Rüsche (16) und die vordere untere Rüsche (15) ebenso vorbereiten und steppen wie die mittlere Rüsche. Einen 1,5 cm breiten **SCHMALEN SAUM** an der Unterkante der unteren Rüsche arbeiten. Die Oberkante der unteren Rüsche **EINKRÄUSELN**.

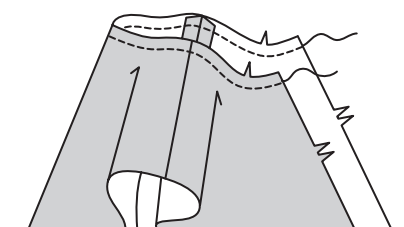


- Die untere Rüsche auf die Unterkante der mittleren Rüsche aufstecken, die Mitten und Nähte treffen jeweils entsprechend aufeinander. Kräuselungen gleichmäßig verteilen; heften. Steppen. Nochmals mit 6 mm Abstand auf der Nahtzugabe steppen. Knappkantig zur Naht zurückschneiden. Nahtzugaben nach oben bügeln.

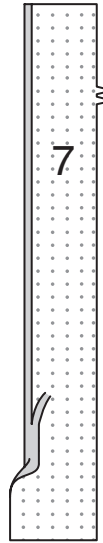


## Vordere Blende und Kragen

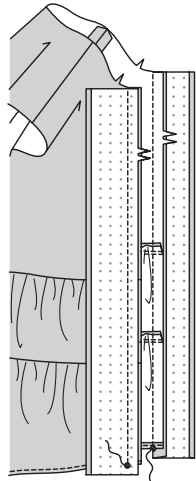
- Die Ausschnittkante des Oberteils mit einer **STÜTZNAHT** stabilisieren.



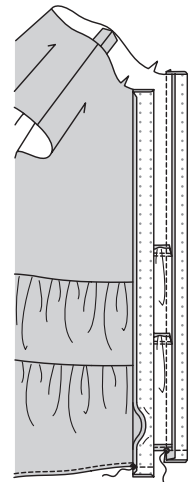
**23.** Nahtzugaben an der Längskante ohne Passzeichen der vorderen Blende (7) einschlagen; bügeln. Umgebügelte Nahtzugaben auf 1 cm Breite zurückschneiden.



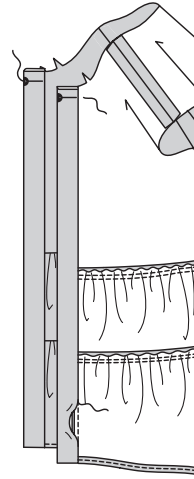
**24.** Die vorderen Blenden auf die vorderen Öffnungskanten des Oberteils aufstecken. Steppen. Zurückschneiden. Nahtzugaben in die Blende bügeln.



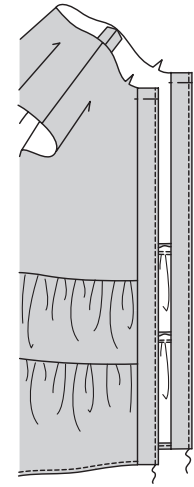
**25.** Das untere Ende der vorderen Blende entlang der Faltnie nach außen legen. Die Unterkante steppen. Zurückschneiden.



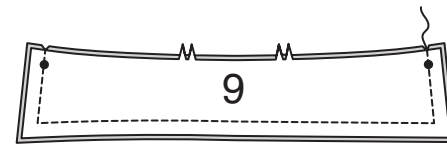
**26.** Vordere Blende entlang der Faltnie nach innen einschlagen, die umgebügelte Kante liegt auf der Naht. Mit **SAUMSTICH** annähen. Oberkante heften.



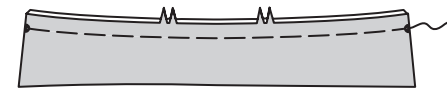
**27.** Die Außenkante der Blende **KNAPPKANTIG ABSTEPPEN**.



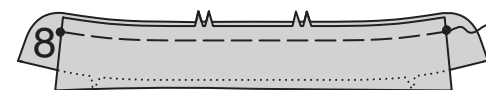
**28.** Den Kragen (9) aufeinander stecken. Steppen, dabei die Kante mit Passzeichen offen lassen. Zurückschneiden.



**29.** Kragen wenden; bügeln. Die Schnittkanten aufeinander heften.



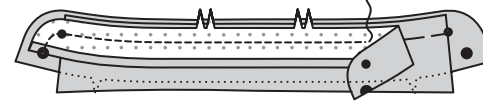
**30.** Verstärkte Seite des Kragens auf den unverstärkten Kragensteg (8) zwischen den kleinen Punkten aufstecken. Heften.



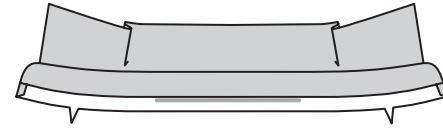
**31.** Nahtzugaben an der Ausschnittkante des verbleibenden Kragenstegs einschlagen; bügeln. Umgebügelte Nahtzugaben auf 1 cm Breite zurückschneiden.



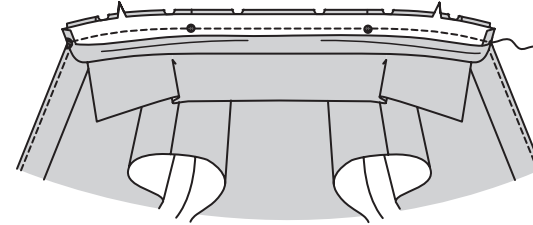
**32.** Kragensteg aufeinander stecken, der Kragen ist zwischengefasst. Steppen, dabei die Ausschnittkante offen lassen. Zurückschneiden.



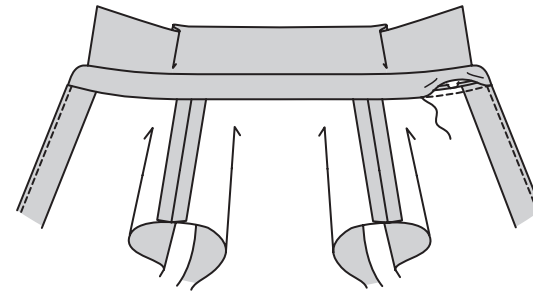
**33.** Kragensteg auf rechts wenden. Bügeln.



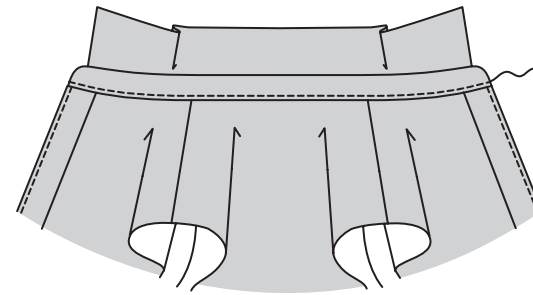
**34.** Kragensteg auf die Ausschnittkante des Oberteils aufstecken, die Oberteil-Ausschnittkante, wo nötig, einschneiden. Heften. Steppen. Nahtzugaben in den Kragensteg bügeln.



**35.** Die umgebügelte Kante des Kragenstegs auf der Naht mit **SAUMSTICH** annähen.



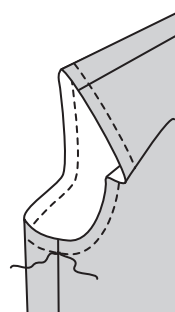
**36.** Die Ausschnittkante des Kragenstegs **KNAPPKANTIG ABSTEPPEN**.



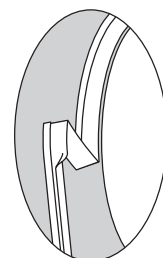
## Armausschnitt, Ärmel und Fertigstellung

### Modell A

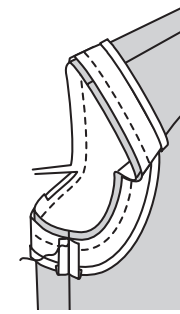
**37.** Die Armausschnittkante des Oberteils mit einer **STÜTZNAHT** stabilisieren.



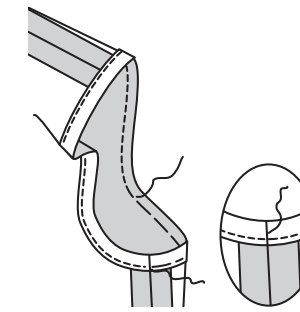
**38.** Eine Bruchkante des Schrägbands auffalten; leicht bügeln.



**39.** Schrägband auf die Armausschnittkante aufstecken, die Bruchkante entlang der Nahtlinie auflegen, die Enden so einschlagen, dass sie sich wie gezeigt an der Unterarmnaht treffen. Entlang der Bruchkante steppen. Oberteil-Nahtzugaben bündig mit dem Schrägband zurückschneiden.

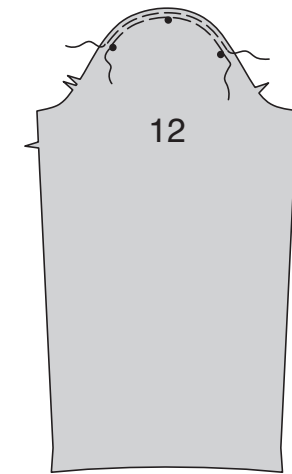


**40.** Das schrägband entlang der naht nach innen einschlagen. Bügeln. Die Enden mit **SAUMSTICH** annähen. Heften. Knappkantig zur Heftkante steppen.

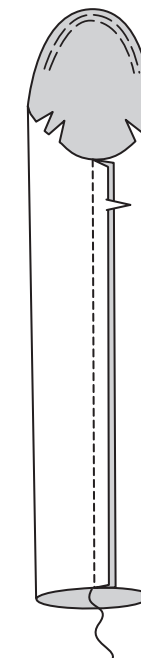


### Modelle B, C

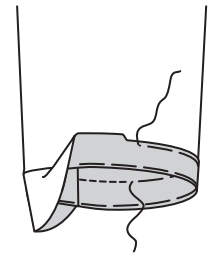
**41.** Die Oberkante des Ärmels (12) zwischen den unteren kleinen Punkten **EINHALTEN**.



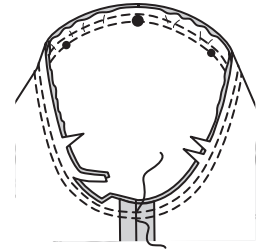
**42.** Ärmelnaht schließen.



**43.** Ärmelsaumzugaben einschlagen. Knappkantig zur Bruchkante heften. Die Schnittkante **VERSÄUBERN**. Mit 6 mm Abstand zur Oberkante heften. Bügeln. Entlang der oberen Heftnaht **ABSTEPPEN**.

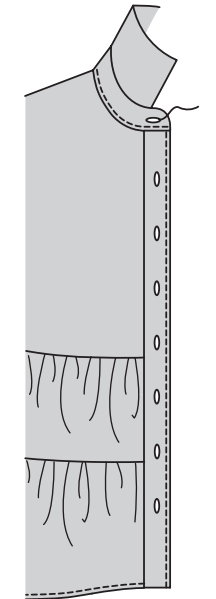


**44.** Rechts auf rechts den Ärmel einsetzen, die Passzeichen treffen aufeinander, der mittlere kleine Punkt trifft auf die Schulternaht. Mehrweite gleichmäßig verteilen; heften. Steppen. Nochmals mit 6 mm Abstand auf der Nahtzugabe steppen. Knappkantig zur Naht zurückschneiden. Nahtzugaben flachbügeln. Nahtzugaben in den Ärmel legen.



### Alle Modelle

**45.** Ein Knopfloch am Kragensteg und an der rechten vorderen Blende an den Markierungen arbeiten.



**46.** Öffnungskanten wie gezeigt überlappen lassen, die Mitten treffen aufeinander. Mit den Knopflöchern als Führung die Knopfmarkierungen am Kragensteg und an der linken vorderen Blende arbeiten. Knöpfe an den Markierungen annähen.

