

FABRIC CUTTING LAYOUTS

⊕ Indicates Bustline, Waistline, Hipline and/or Biceps. Measurements refer to circumference of Finished Garment (Body Measurement + Wearing Ease + Design Ease). Adjust Pattern if necessary.

Lines shown are CUTTING LINES, however, 5/8" (1.5cm) SEAM ALLOWANCES ARE INCLUDED, unless otherwise indicated. See SEWING INFORMATION for seam allowance.

Find layout(s) by Garment/View, Fabric Width and Size. Layouts show approximate position of pattern pieces; position may vary slightly according to your pattern size.

All layouts are for with or without nap unless specified. For fabrics with nap, pile, shading or one-way design, use WITH NAP layout.

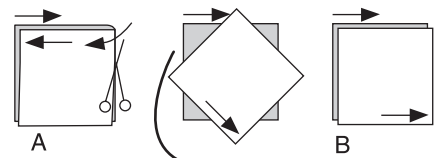
RIGHT SIDE OF PATTERN	WRONG SIDE OF PATTERN	RIGHT SIDE OF FABRIC	WRONG SIDE OF FABRIC
-----------------------	-----------------------	----------------------	----------------------

S/T = SIZE(S)/TAILLE(S)
 * = WITH NAP/AVEC SENS
 S/L = SELVAGE(S)/LISIÈRE(S)
 AS/TT = ALL SIZE(S)/TOUTES TAILLE(S)
 ** = WITHOUT NAP/SANS SENS
 F/P = FOLD/PLIURE
 CF/PT = CROSSWISE FOLD/PLIURE TRAME

Position fabric as indicated on layout. If layout shows...
GRAINLINE—Place on straight grain of fabric, keeping line parallel to selvage or fold. ON "with nap" layout arrows should point in the same directions. (On Fur Pile fabrics, arrows point in direction of pile.)

SINGLE THICKNESS—Place fabric right side up. (For Fur Pile fabrics, place pile side down.)

DOUBLE THICKNESS
 WITH FOLD—Fold fabric right sides together.
 * WITHOUT FOLD—With right sides together, fold fabric CROSSWISE. Cut fold from selvage to selvage (A). Keeping right sides together, turn upper layer completely around so nap runs in the same direction as lower layer.



FOLD—Place edge indicated exactly along fold of fabric. NEVER cut on this line.

When pattern piece is shown like this...
 • Cut other pieces first, allowing enough fabric to cut this piece (A). Fold fabric and cut piece on fold, as shown (B).

★ Cut piece only once. Cut other pieces first, allowing enough fabric to cut this piece. Open fabric; cut piece on single layer.

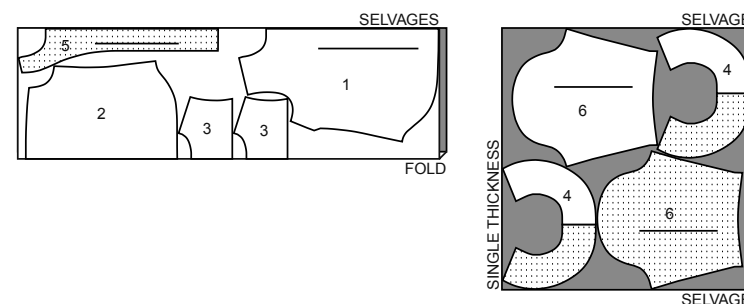
Cut out all pieces along cutting line indicated for desired size using long, even scissor strokes, cutting notches outward.

Transfer all markings and lines of construction before removing pattern tissue. (Fur Pile fabrics, transfer markings to wrong side.)

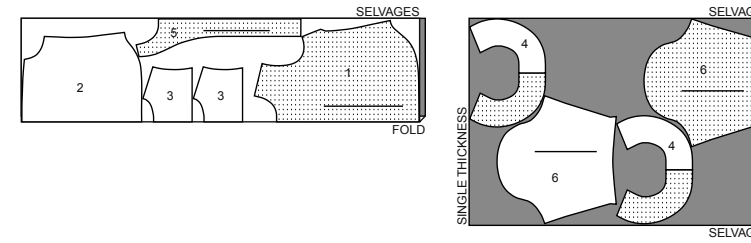
NOTE: Broken-line boxes (a! b! c!) in layouts represent pieces cut by measurements provided.

TOP A / HAUT A PIECES: 1,2,3,4,5,6

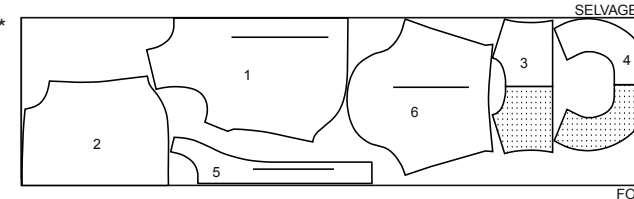
45" (115 cm) *
 S/T
 20W-22W-24W-26W-28W



45" (115 cm) *
 S/T
 30W-32W-34W-36W-38W

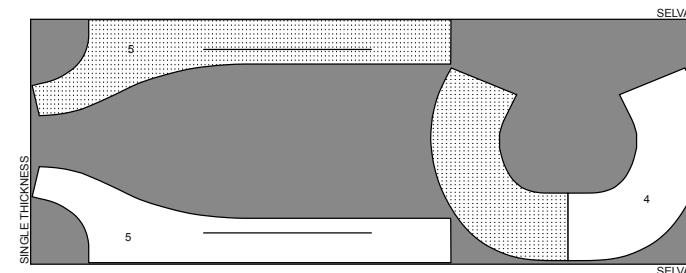


60" (150 cm) *
 S/T



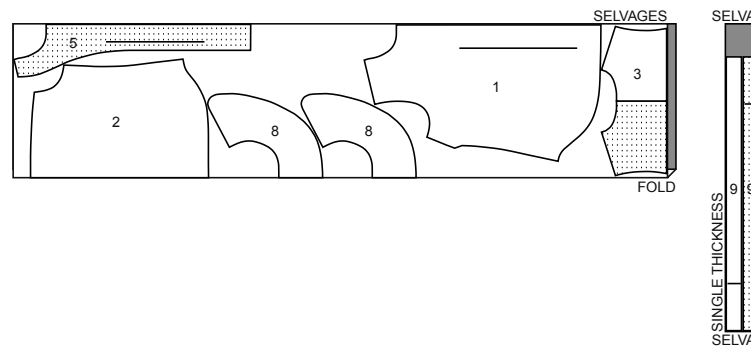
INTERFACING A / ENTOILAGE A PIECES: 4,5

20" (51cm)
 AS/TT

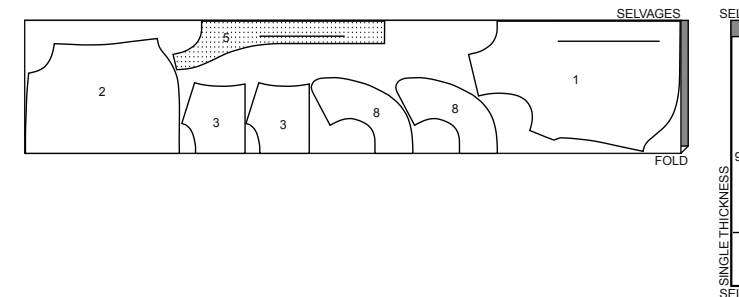


TOP B / HAUT B PIECES: 1,2,3,5,8,9

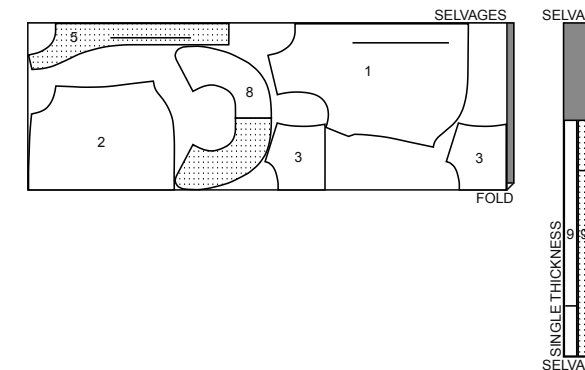
45" (115 cm) *
 S/T
 20W-22W-24W-26W-28W-30W



45" (115 cm) *
 S/T
 32W-34W-36W-38W

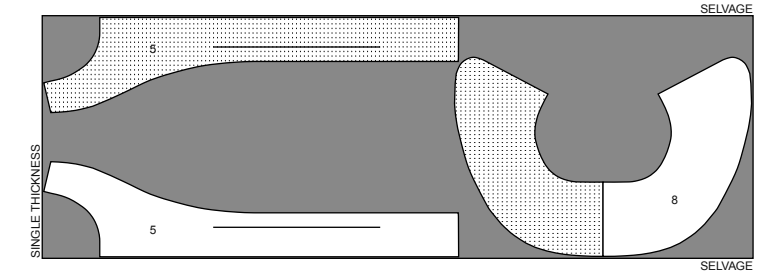


60" (150 cm) *
 S/T



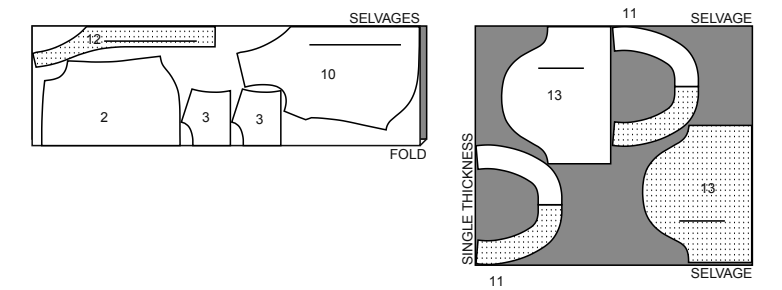
INTERFACING B / ENTOILAGE B PIECES: 5,8

20" (51cm)
 AS/TT

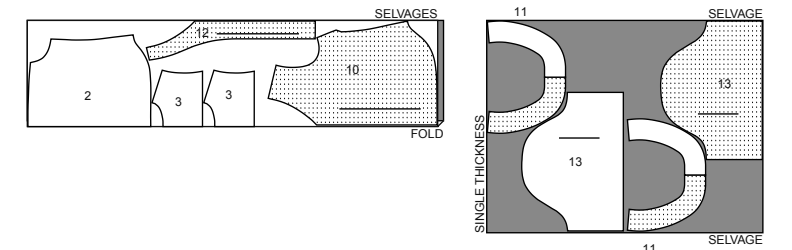


TOP C / HAUT C PIECES: 2,3,10,11,12,13

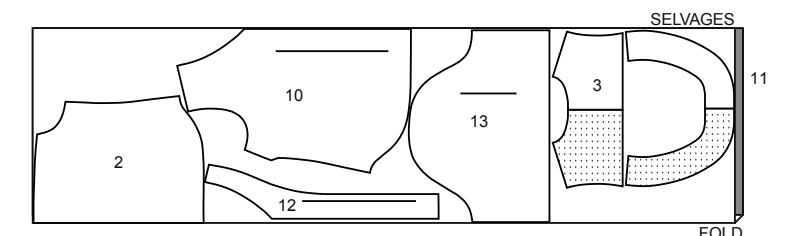
45" (115 cm) *
 S/T
 20W-22W-24W-26W-28W



45" (115 cm) *
 S/T
 30W-32W-34W-36W-38W

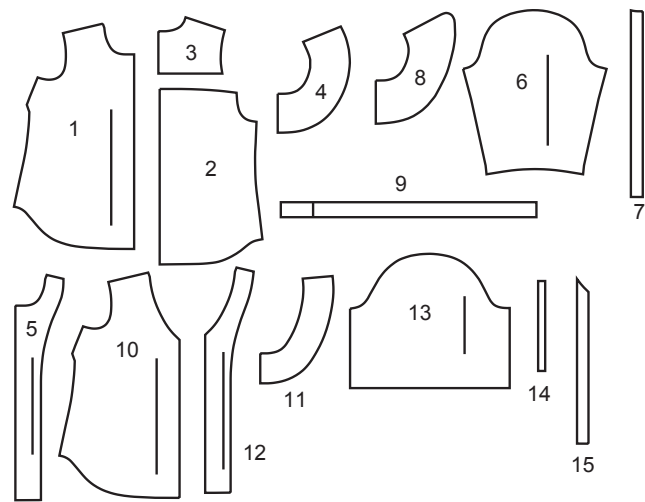
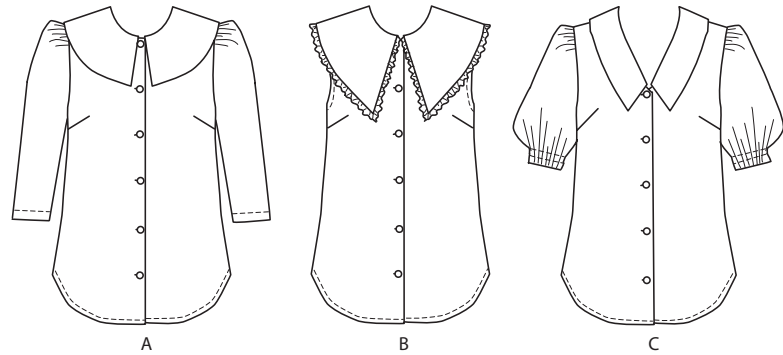
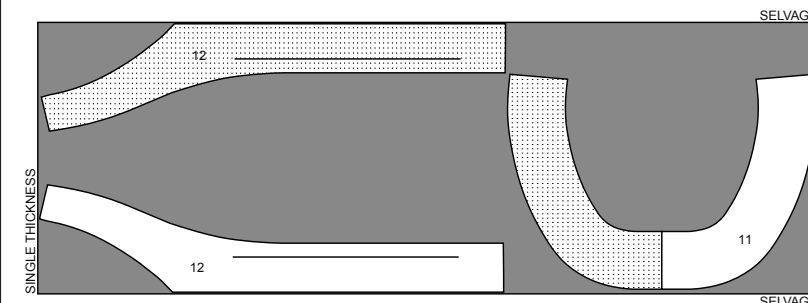


60" (150 cm) *
 S/T



INTERFACING C / ENTOILAGE C PIECES: 11,12

20" (51cm)
 AS/TT



- | | |
|------------------------------|--------------------------------|
| 1 FRONT A, B | 1 DEVANT A, B |
| 2 BACK A, B, C | 2 DOS A, B, C |
| 3 YOKE BACK A, B, C | 3 EMPÏÈCEMENT DOS A, B, C |
| 4 COLLAR A | 4 COL A |
| 5 FRONT FACING A, B | 5 PAREMENTURE DEVANT A, B |
| 6 SLEEVE A | 6 MANCHE A |
| 7 GUIDE FOR BUTTONHOLES A, B | 7 GUIDE POUR BOUTONNIÈRES A, B |
| 8 COLLAR B | 8 COL B |
| 9 COLLAR RUFFLE B | 9 VOLANT DE COL B |
| 10 FRONT C | 10 DEVANT C |
| 11 COLLAR C | 11 COL C |
| 12 FRONT FACING C | 12 PAREMENTURE DEVANT C |
| 13 SLEEVE C | 13 MANCHE C |
| 14 GUIDE FOR ELASTIC C | 14 GUIDE POUR ÉLASTIQUE C |
| 15 GUIDE FOR BUTTONHOLES C | 15 GUIDE POUR BOUTONNIÈRES C |

BODY MEASUREMENTS / MESURES DU CORPS

Sizes/Tailles	MISSIS/JEUNE FEMME									
	20W	22W	24W	26W	28W	30W	32W	34W	36W	38W
Bust (ins)	45	46	48	50	52	54	56	58	60	62
Waist	37	38	40	42	44	46	48	50	52	54
Hip	52	54	56	58	60	62	64	66	68	70
Bicap.	15½	16½	16½	18	18	19½	19½	21	21	22½
T. poitrine (cm)	115	117	122	127	132	137	142	147	152	155
T. taille	94	97	102	107	112	117	122	124	127	132
T. hanches	132	137	142	147	152	155	160	165	170	175
Tour de bras	39.5	42	42	45	45	49.5	49.5	53	53	56

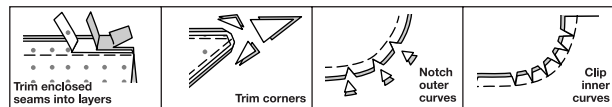
SEWING INFORMATION

5/8" (1.5cm) SEAM ALLOWANCES ARE INCLUDED,
(unless otherwise indicated)

ILLUSTRATION SHADING KEY

Right Side	Wrong Side	Interfacing	Lining	Underlining

Press as you sew. Press seams flat, then press open, unless otherwise instructed. Clip seam allowances, where necessary, so they lay flat.



GLOSSARY

Sewing terms appearing in **BOLD TYPE** in Sewing Instructions are explained below.

FINISH - Stitch 1/4" (6mm) from raw edge and finish with one of the following: (1) Pink OR (2) Overcast OR (3) Turn in along stitching and stitch close to fold OR (4) Overlock.

OPTIONAL FOR HEMS: Apply Seam Binding.

GATHER - Stitch along seamline and again 1/4" (6mm) away in seam allowance, using long machine stitches. Pull thread ends when adjusting to fit.

NARROW HEM - Turn in hem; press, easing in fullness if necessary. Open out hem. Turn in again so raw edge is along crease; press. Turn in along crease; stitch.

SLIPSTITCH - Slide needle through a folded edge, then pick up a thread of underneath fabric.

STAYSTITCH - Stitch 1/8" (3mm) from seamline in seam allowance (usually 1/2" (13mm) from raw edge).

TOPSTITCH - On outside, stitch 1/4" (6mm) from edge, seam or previous stitching, using presser foot as guide, or stitch where indicated in instructions.

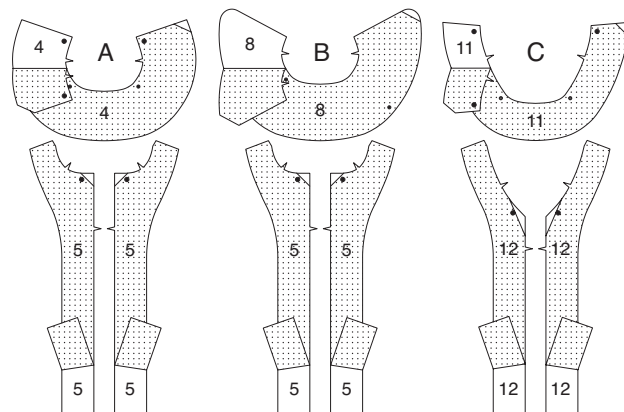
UNDERSTITCH - Open out facing or underside of garment; stitch to seam allowance close to seam.

TOP A, B, C

NOTE: Under each sub-title, the first View will be illustrated unless otherwise indicated.

Interfacing

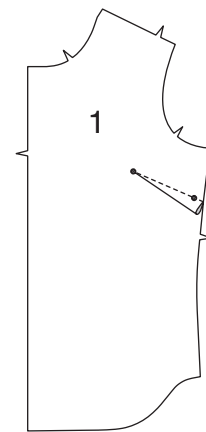
1. Pin **INTERFACING** to wrong side of each matching **FABRIC** section. Trim corners as shown. Fuse, following manufacturer's instructions.



FRONT AND BACK

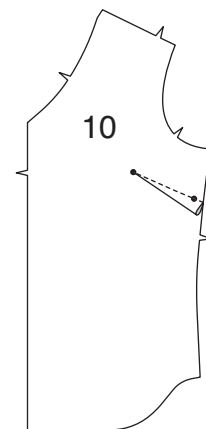
Views A, B

2. Stitch dart in Front (1). Press down.



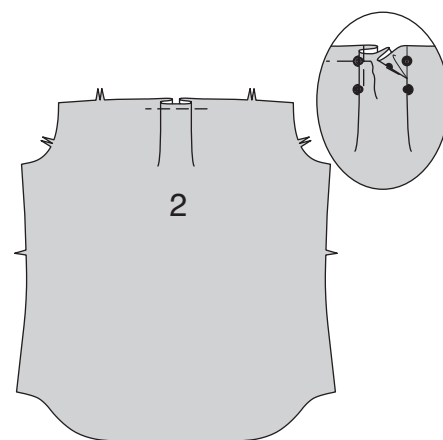
View C

3. Stitch dart in Front (10). Press down.

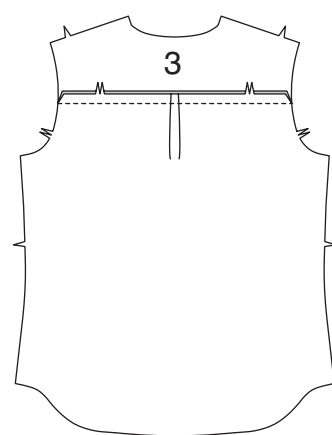


All Views

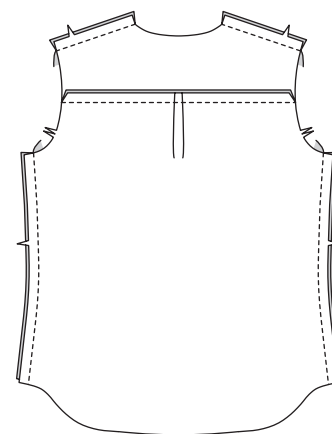
4. To make pleats in Back (2), on outside, crease along lines of small dots. Bring creases to lines of large dots; baste. Baste across upper edges. Press.



5. Pin one Yoke Back (3) to upper edge of back, matching centers. Stitch. Press seam toward yoke. **NOTE:** Remaining yoke section will be used as facing.

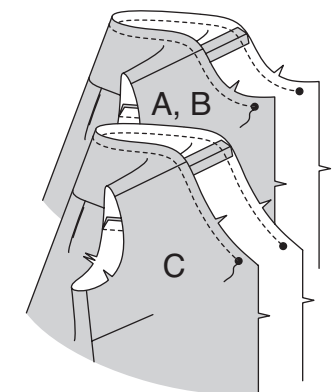


6. Stitch back to fronts at shoulders and sides.



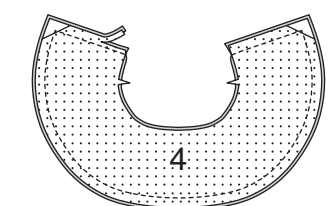
Collar and Facing

7. **STAYSTITCH** neck edge of top between large dots.

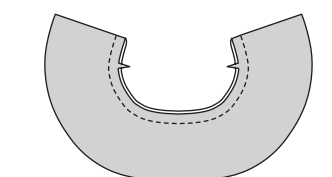


View A

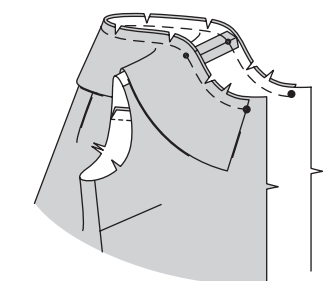
8. Stitch Collar (4) sections together, leaving notched edge open. Trim.



9. Turn collar **RIGHT** side out; press. **STAYSTITCH** neck edge of collar.

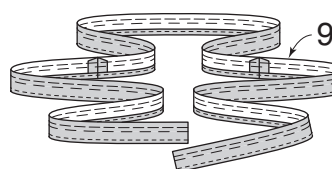


10. Pin collar, interfaced side down, to neck edge of top, matching centers and small dots on collar to shoulder seams, clipping as necessary. Baste.

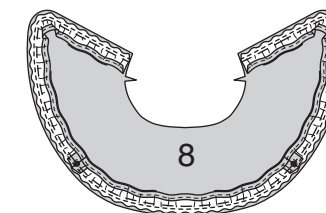


View B

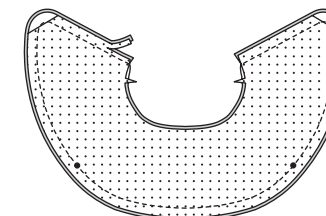
11. Stitch two Collar Ruffle (9) sections to ends of remaining collar ruffle section. **GATHER** upper edge of ruffle, breaking stitching at seams. Make 5/8" (1.5cm) **NARROW HEM** at lower edge of ruffle.



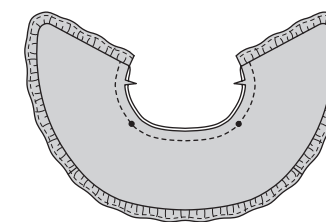
12. Pin ruffle to ends and lower edge of uninterfaced Collar (8) section, matching seams on ruffle to small dots on collar. Adjust gathers, distributing evenly. Baste.



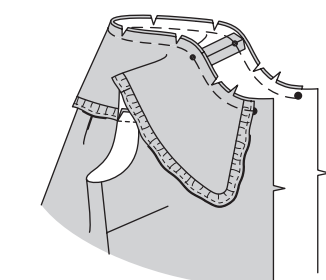
13. Pin remaining collar section to collar. Stitch ends and lower edge, being careful not to catch finished edge of ruffle in stitching. Trim.



14. Turn collar **RIGHT** side out; press. **STAYSTITCH** neck edge of collar.

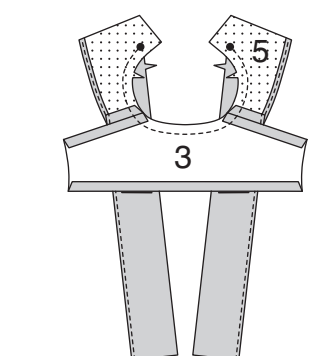


15. Pin collar, interfaced side down, to neck edge of top, matching centers and small dots on collar to shoulder seams, clipping as necessary. Baste.

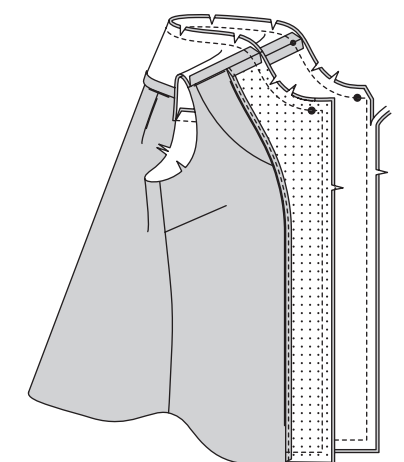


Views A, B

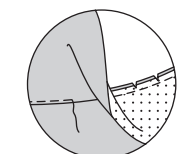
16. Turn in seam allowance on lower edge of yoke back Facing (3). Press. **FINISH** outer edge of Front Facing (5). Pin front facing sections to shoulder edges of yoke back facing. Stitch. **STAYSTITCH** neck edge of facing between large dots.



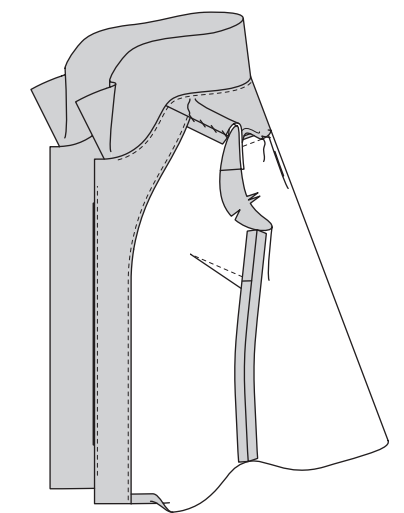
17. Pin facing to top, clipping neck edge if necessary. Stitch lower, front opening and neck edges. Trim.



18. **UNDERSTITCH** neck and front edge as far as possible.

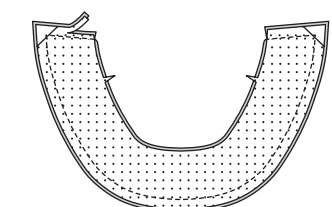


19. Turn facing to **INSIDE**; press. **SLIPSTITCH** shoulder and lower edges of yoke facing over seams.

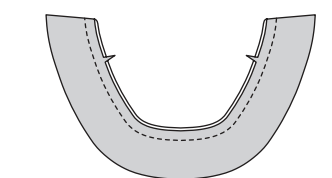


View C

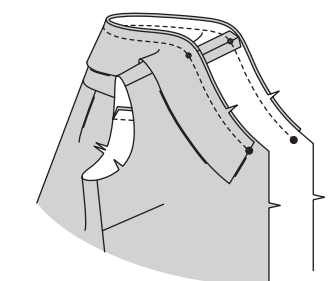
20. Stitch Collar (11) sections together, leaving notched edge open. Trim.



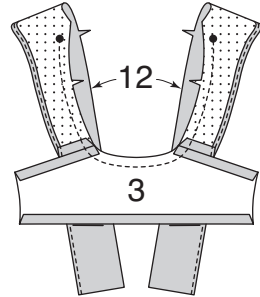
21. Turn collar **RIGHT** side out; press. **STAYSTITCH** neck edge of collar.



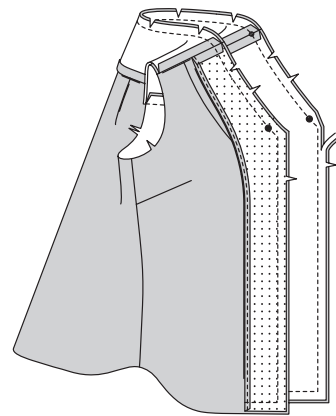
22. Pin collar, interfaced side down, to neck edge of top, matching centers and small dots on collar to shoulder seams, clipping as necessary. Baste.



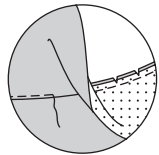
23. Turn in seam allowance on lower edge of yoke back Facing (3). Press. **FINISH** outer edge of Front Facing (12). Pin front facing sections to shoulder edges of yoke back facing. Stitch. **STAYSTITCH** neck edge of facing between large dots.



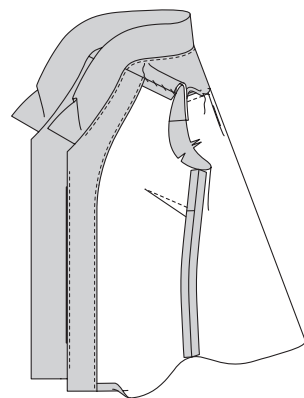
24. Pin facing to top, clipping neck edge if necessary. Stitch lower, front opening and neck edges. Trim.



25. **UNDERSTITCH** neck edge as far as possible.

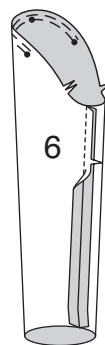


26. Turn facing to **INSIDE**; press. **SLIPSTITCH** shoulder and lower edges of yoke facing over seams.

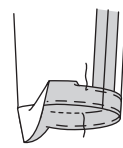


Sleeve and Armhole

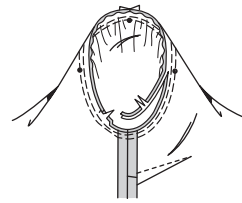
View A
27. **GATHER** upper edge of Sleeve (6) between lower small dots. Stitch sleeve seam.



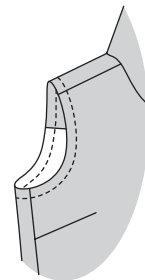
28. Turn up sleeve hem. Baste close to fold. **FINISH** raw edge. Baste 1/4" (6mm) from upper edge. Press. **TOPSTITCH** along upper basting.



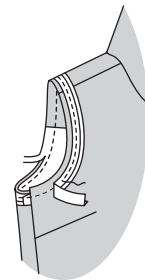
29. With right sides together, pin sleeve into armhole, matching notches and center small dot to shoulder seam. Adjust gathers; baste. Stitch. Stitch again 1/4" (6mm) away in seam allowance. Trim close to stitching. Press seam allowances flat. Turn seam toward sleeve.



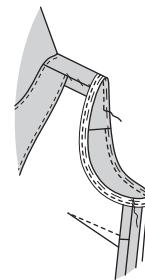
View B
30. **STAYSTITCH** armhole edge of top.



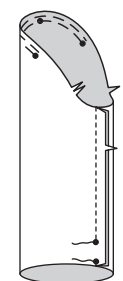
31. Open out one folded edge of bias tape; press lightly. Pin bias tape to armhole edge, placing crease along seamline, turning in ends to meet at underarm seam, as shown. Stitch along crease. Trim bodice seam allowance even with bias tape.



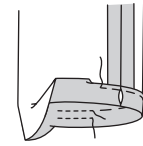
32. Turn bias tape to inside along seam. Press. **SLIPSTITCH** ends. Baste in place. Stitch close to basted edge.



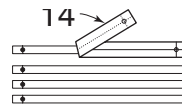
View C
33. **GATHER** upper edge of Sleeve (13) between lower small dots. Stitch sleeve seam, leaving open between small dots.



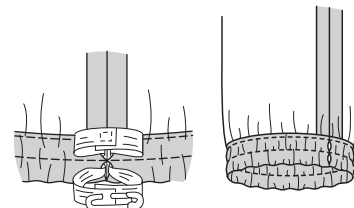
34. To form casings, turn lower edge of sleeve to **INSIDE** along foldline, turning in 1/4" (6mm) on raw edge. Baste close to upper edge. Press. Stitch along stitching lines.



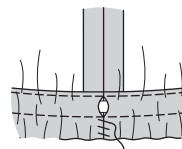
35. For sleeve, cut four pieces of elastic, each the length of Guide For Elastic (14). Transfer markings.



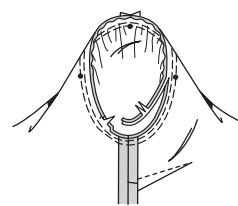
36. Insert elastic through opening in each casing, lapping ends. Hold with safety pin; try on. Adjust if necessary. Stitch ends securely.



37. **SLIPSTITCH** opening in casings.

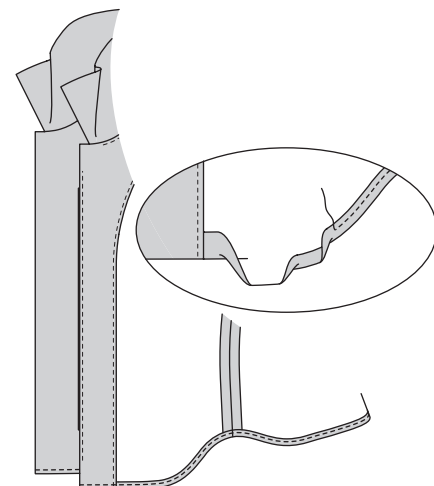


38. With right sides together, pin sleeve into armhole, matching notches and center small dot to shoulder seam. Adjust gathers; baste. Stitch. Stitch again 1/4" (6mm) away in seam allowance. Trim close to stitching. Press seam allowances flat. Turn seam toward sleeve.



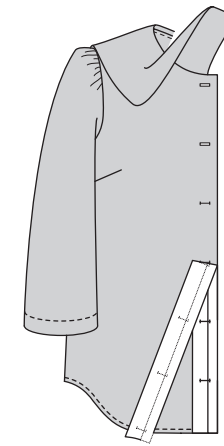
Finishing

39. Make 5/8" (1.5cm) **NARROW HEM** on lower edge of top, continue stitching across facing to front opening edge.

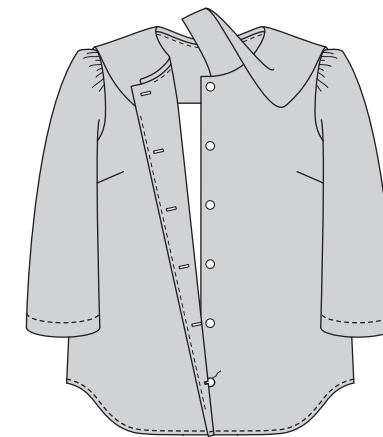


Views A, B

40. Place Guide For Buttonholes (7) on right front, having edges of tissue even with finished edges, as shown. Transfer markings. Make buttonholes at markings.

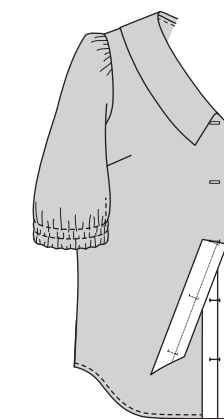


41. Lap opening edges, as shown, matching centers. Using buttonholes as guides, make button markings on left front. Sew buttons at markings.



View C

42. Place Guide For Buttonholes (15) on right front, having edges of tissue even with finished edges, as shown. Transfer markings. Make buttonholes at markings.



43. Lap opening edges, as shown, matching centers. Using buttonholes as guides, make button markings on left front. Sew buttons at markings.



FRANÇAIS

PLANS DE COUPE

⊕ Indique: pointe de poitrine, ligne de taille, de hanches et/ou avantbras. Ces mesures sont basées sur la circonférence du vêtement fini. (Mesures du corps + Aisance confort + Aisance mode) Ajuster le patron si nécessaire.

Les lignes épaisses sont les LIGNES DE COUPE, cependant, des rentrés de 1.5cm sont compris, sauf si indiqué différemment. Voir EXPLICATIONS DE COUTURE pour largeur spécifiée des rentrés.

Choisir le(s) plan(s) de coupe selon modèle/largeur du tissu/taille. Les plans de coupe indiquent la position approximative des pièces et peut légèrement varier selon la taille du patron.

Les plans de coupe sont établis pour tissu avec/sans sens. Pour tissu avec sens, pelucheux ou certains imprimés, utiliser un plan de coupe AVEC SENS.

ENDROIT DU PATRON	ENVERS DU PATRON	ENDROIT DU TISSU	ENVERS DU TISSU
-------------------	------------------	------------------	-----------------

S/T = SIZE(S)/TAILLE(S)
* = WITH NAP/AVEC SENS
S/L = SELVAGE(S)/LISIÈRE(S)
AS/TT = ALL SIZE(S)/TOUTES TAILLE(S)
** = WITHOUT NAP/SANS SENS
F/P = FOLD/PLIURE
CF/PT = CROSSWISE FOLD/PLIURE TRAME

Disposer le tissu selon le plan de coupe. Si ce dernier indique...

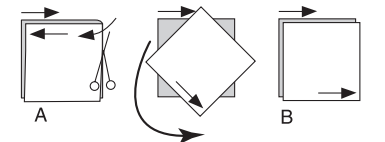
DROIT FIL—A placer sur le droit fil du tissu, parallèlement aux lisières ou au pli. Pour plan "avec sans," les flèches seront dirigées dans la même direction. (Pour fausse fourrure, placer la pointe de la flèche dans le sens descendant des poils.)

SIMPLE EPAISSEUR—Placer l'endroit sur le dessus. (Pour fausse fourrure, placer le tissu l'endroit dessous.)

DOUBLE EPAISSEUR

AVEC PLIURE—Placer endroit contre endroit.

* SANS PLIURE—Plier le tissu en deux sur la TRAME, endroit contre endroit. Couper à la pliure, de lisière à lisière (A). Placer les 2 épaisseurs dans le même sens du tissu, endroit contre endroit (B).



PLIURE—Placer la ligne du patron exactement sur la pliure NE JAMAIS COUPER sur cette ligne.

Si la pièce se présente ainsi...

• Couper d'abord les autres pièces, réservant du tissu (A). Plier le tissu et couper la pièce sur la pliure, comme illustré (B).

★ Couper d'abord les autres pièces, réservant pour la pièce en question. Déplier le tissu et couper la pièce sur une seule épaisseur.

Couper régulièrement les pièces le long de la ligne de coupe indiquée pour la taille choisie, coupant les crans vers l'extérieur.

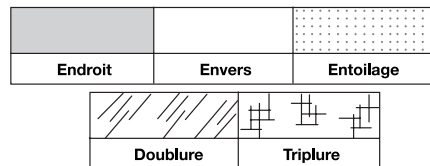
Marquer repères et lignes avant de retirer le patron. (Pour fausse fourrure, marquer sur l'envers du tissu.)

EXPLICATIONS DE COUTURE

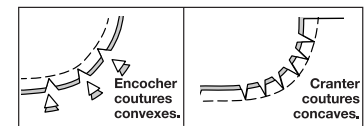
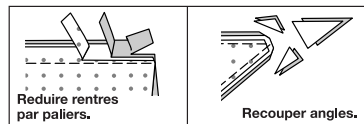
RENTRES DE COUTURE COMPRIS

Les rentrés sont tous de 1.5cm, sauf si indiqué différemment.

LEGENDE DES CROQUIS



Au fur et à mesure de l'assemblage, repasser les rentrés ensemble puis ouverts, sauf si contre indiqué. Pour aplatir les coutures, cranter les rentrés où nécessaire.



GLOSSAIRE

Les termes techniques, imprimés en **CARACTERES GRAS** au cours de l'assemblage, sont expliqués ci-dessous.

FINIR - Piquer à 6 mm du bord non fini et finir avec une des méthodes suivantes : (1) couper aux ciseaux à denteler OU (2) surfiler OU (3) replier le long de la piqûre et piquer près de la pliure OU (4) Finir à la surjeteuse.

FACULTATIF POUR LES OURLETS : Poser de l'extra-fort (ruban bordure).

FRONCER - Piquer à grands points sur la ligne de couture, puis à 6 mm à l'intérieur du rentré. Tirer les bouts du fils à l'ajustage.

OURLET ÉTROIT – Replier l'ourlet, presser en répartissant l'ampleur si nécessaire. Déplier l'ourlet. Replier de nouveau en faisant coïncider le bord non fini avec la pliure ; presser. Replier le long du pli ; piquer.

POINTS COULÉS - Glisser l'aiguille dans le bord plié et faire un point au-dessous dans le vêtement, ne prenant qu'un seul fil.

PIQÛRE DE SOUTIEN - Piquer dans le rentré à 3 mm de la ligne de couture, soit à 13 mm du bord non fini.

SURPIQUER – En utilisant le pied presseur comme un guide, sur l'endroit, piquer à 6 mm du bord, de la couture ou d'une autre piqûre, ou surpiquer comme spécifié.

SOUS-PIQUER – Déplier la parementure ou au-dessous du vêtement ; piquer sur le rentré près de la couture.

HAUT A, B, C

NOTE : Au-dessous de chaque sous-titre, les croquis montrent le premier Modèle, sauf indiqué différemment.

ENTOILAGE

- Épingler l'ENTOILAGE sur l'envers de chaque pièce correspondante en TISSU. Biaiser les coins comme illustré. Faire adhérer, en suivant la notice d'utilisation.

DEVANT ET DOS

Modèles A, B

- Piquer la pince sur le Devant (1), puis la presser vers le bas.

Modèle C

- Piquer la pince sur le Devant (10), puis la presser vers le bas.

Tous les modèles

- Pour former les plis sur l'endroit du Dos (2), plier le long des lignes de petits cercles. Superposer les plis aux lignes des grands cercles ; bâtir. Bâtir les bords supérieurs. Presser.

- Épingler une Empiècement dos (3) sur le bord supérieur du dos, en faisant coïncider les milieux. Piquer. Presser la couture vers l'empiècement.
NOTE : La pièce restante de l'empiècement servira de parementure.

- Piquer le dos et les devants sur les épaules et les côtés.

Col et parementure

Modèle A

- Piquer les pièces du Col (4) ensemble, en laissant le bord à encoche ouvert. Égaliser.

- Retourner le col à l'ENDROIT ; presser. Faire une **PIQÛRE DE SOUTIEN** sur le bord de l'encolure du col.

- Épingler le col, côté entoilé vers le bas, sur le bord de l'encolure du haut, en faisant coïncider les milieux et les petits cercles sur le col avec les coutures d'épaule, en crantant si nécessaire. Bâtir.

Modèle B

- Piquer deux pièces du Volant de col (9) sur les extrémités de la pièce restante du volant de col. **FRONCER** le bord supérieur du volant, en arrêtant la piqûre sur les coutures. Faire un **OURLET ÉTROIT** de 1.5 cm sur le bord inférieur du volant.

- Épingler le volant sur les extrémités et le bord inférieur de la pièce non entoilée du Col (8), en faisant coïncider les coutures sur le volant avec les petits cercles sur le col. Tirer sur le fil de fronces, en distribuant également. Bâtir.

- Épingler la pièce restante du col sur le col. Piquer les extrémités et le bord inférieur, en veillant à ne pas prendre le bord fini du volant dans la piqûre. Égaliser.

- Retourner le col à l'ENDROIT ; presser. Faire une **PIQÛRE DE SOUTIEN** sur le bord de l'encolure du col.

- Épingler le col, côté entoilé vers le bas, sur le bord de l'encolure du haut, en faisant coïncider les milieux et les petits cercles sur le col avec les coutures d'épaule, en crantant si nécessaire. Bâtir.

Modèles A, B

- Replier le rentré sur le bord inférieur de la Parementure d'empiècement dos (3). Presser. FINIR le bord extérieur de la Parementure devant (5).

Épingler les pièces de la parementure devant sur les bords de l'épaule de la parementure d'empieçement dos. Piquer.

Faire une **PIQÛRE DE SOUTIEN** sur le bord de l'encolure de la parementure entre les grands cercles.

- Épingler la parementure sur le haut, en crantant le bord de l'encolure si nécessaire. Piquer le bord inférieur, de l'ouverture du devant et de l'encolure. Égaliser.

- SOUS-PIQUER** le bord de l'encolure et du devant aussi loin que possible.

- Retourner la parementure vers l'INTÉRIEUR ; presser.

Coudre les bords de l'épaule et inférieure de la parementure d'empieçement par-dessus les coutures aux **POINTS COULÉS**.

Modèle C

- Piquer les pièces du Col (11) ensemble, en laissant ouvert le bord à encoche. Égaliser.

- Retourner le col à l'ENDROIT ; presser. Faire une **PIQÛRE DE SOUTIEN** sur le bord de l'encolure du col.

- Épingler le col, côté entoilé vers le bas, sur le bord de l'encolure du haut, en faisant coïncider les milieux et les petits cercles sur le col avec les coutures d'épaule, en crantant si nécessaire. Bâtir.

- Replier le rentré sur le bord inférieur de la Parementure d'empiècement dos (3). Presser. FINIR le bord extérieur de la Parementure devant (12).

Épingler les pièces de la parementure devant sur les bords de l'épaule de la parementure d'empieçement dos. Piquer. Faire une **PIQÛRE DE SOUTIEN** sur le bord de l'encolure de la parementure entre les grands cercles.

- Épingler la parementure sur le haut, en crantant le bord de l'encolure si nécessaire. Piquer le bord inférieur, de l'ouverture du devant et de l'encolure. Égaliser.

- SOUS-PIQUER** le bord de l'encolure aussi loin que possible.

- Retourner la parementure vers l'INTÉRIEUR ; presser. Coudre les bords de l'épaule et inférieur de la parementure d'empieçement par-dessus les coutures aux **POINTS COULÉS**.

Manche et emmanchure

Modèle A

- FRONCER** le bord supérieur de la Manche (6) entre les petits cercles inférieurs.

Piquer la couture de manche.

- Relever l'ourlet de manche. Bâtir près de la pliure. FINIR le bord non fini. Bâtir à 6 mm du bord supérieur. Presser.

SURPIQUER le long du bâti supérieur.

- Endroit contre endroit, épingler la manche sur l'emmanchure, en faisant coïncider les encoches et le petit cercle du milieu avec la couture d'épaule. Tirer sur le fil de fronces ; bâtir. Piquer, puis piquer à 6 mm sur le rentré. Égaliser près de la piqûre. Presser les rentrés ensemble, puis retourner la couture vers la manche.

Modèle B

- Faire une **PIQÛRE DE SOUTIEN** sur le bord de l'emmanchure du haut.

- Déplier un bord du ruban de biais ; presser légèrement.

Épingler le ruban de biais sur le bord de l'emmanchure, en plaçant le pli le long de la ligne de couture, en repliant les extrémités pour le rejoindre sur la couture de dessous de bras, comme illustré. Piquer le long du pli. Égaliser le rentré du corsage au même niveau que le ruban de biais.

- Retourner le ruban de biais vers l'intérieur le long de la couture Presser. Coudre les extrémités aux **POINTS COULÉS**. Bâtir sur place. Piquer près du bord bâti.

Modèle C

- FRONCER** le bord supérieur de la Manche (13) entre les petits cercles inférieurs.

Piquer la couture de manche, en laissant ouvert entre les petits cercles.

- Pour former les coulisses, retourner le bord inférieur de la manche vers l'INTÉRIEUR le long de la ligne de pliure, en repliant 6 mm sur le bord non fini. Bâtir près du bord supérieur. Presser.

Piquer sur les lignes de piqûre.

- Pour la manche, couper quatre morceaux d'élastique, chacun de la longueur du Guide pour élastique (14). Reporter les marques.

- Enfiler l'élastique dans l'ouverture de chaque coulisse, en superposant les extrémités. Fixer avec une épingle de sûreté ; essayer. Ajuster si nécessaire. Piquer solidement les extrémités.

Finition

- Coudre l'ouverture des coulisses aux **POINTS COULÉS**.

- Endroit contre endroit, épingler la manche sur l'emmanchure, en faisant coïncider les encoches et le petit cercle du milieu avec la couture d'épaule. Tirer sur le fil de fronces ; bâtir. Piquer, puis piquer à 6 mm sur le rentré. Égaliser près de la piqûre. Presser les rentrés ensemble, puis retourner la couture vers la manche.

Modèles A, B

- Placer le Guide pour boutonsnières (7) sur le devant droit, ayant les bords du patron au même niveau que les bords finis, comme illustré. Reporter les marques. Faire les boutonsnières sur les marques.

- Superposer les bords de l'ouverture, comme illustré, en faisant coïncider les milieux. En utilisant les boutonsnières comme un guide, faire les marques de bouton sur le devant gauche. Coudre les boutons sur les marques.

Modèle C

- Placer le Guide pour boutonsnières (15) sur le devant droit, ayant les bords du patron au même niveau que les bords finis, comme illustré. Reporter les marques. Faire les boutonsnières sur les marques.

- Superposer les bords de l'ouverture, comme illustré, en faisant coïncider les milieux. En utilisant les boutonsnières comme un guide, faire les marques de bouton sur le devant gauche. Coudre les boutons sur les marques.