

- | | |
|---------------------|---------------------------|
| 1 BODICEFRONT A,B,C | 1 CORSAGE DEVANT A, B, C |
| 2 POCKET A,B,C, | 2 POCHE A, B, C |
| 3 FLAG A,B,C | 3 RABAT A, B, C |
| 4 BODICE BACK A,B,C | 4 CORSAGE DOS A, B, C |
| 5 YOKE BACK A,B,C | 5 EMPIÈCEMENT DOS A, B, C |
| 6 SKIRT FRONT A,B | 6 JUPE DEVANT A, B |
| 7 SKIRT BACK A,B | 7 JUPE DOS A, B |
| 8 FRONT BAND A,B,C | 8 BANDE DEVANT A, B, C |
| 9 SASH A,B,C | 9 CEINTURE A, B, C |
| 10 PANTS FRONT C | 10 PANTALON DEVANT C |
| 11 PANTS BACK | 11 PANTALON DOS C |
| 12 POCKET C | 12 POCHE C |

BODY MEASUREMENTS / MESURES DU CORPS

		MISSES/JEUNE FEMME							
Sizes/Tailles		18W	20W	22W	24W	26W	28W	30W	32W
Bust (ins)		40	42	44	46	48	50	52	54
Waist		33	35	37	39	41½	44	46½	49
Hip		42	44	46	48	50	52	54	56
Bk. Wst Lgth.		17½	17¾	17¾	17½	17¾	17¾	17¾	18
T. poitrine (cm)		102	107	112	117	122	127	132	137
T. taille		84	89	94	99	105	112	118	124
T. hanches		107	112	117	122	127	132	137	142
Nuque à taille		43	44	44	44.5	45	45	45.5	46

FABRIC CUTTING LAYOUTS

⊕ Indicates Bustline, Waistline, Hipline and/or Biceps. Measurements refer to circumference of Finished Garment (Body Measurement + Wearing Ease + Design Ease). Adjust Pattern if necessary.

Lines shown are CUTTING LINES, however, 5/8" (1.5cm) SEAM ALLOWANCES ARE INCLUDED, unless otherwise indicated. See SEWING INFORMATION for seam allowance.

Find layout(s) by Garment/View, Fabric Width and Size. Layouts show approximate position of pattern pieces; position may vary slightly according to your pattern size.

All layouts are for with or without nap unless specified. For fabrics with nap, pile, shading or one-way design, use WITH NAP layout.

RIGHT SIDE OF PATTERN	WRONG SIDE OF PATTERN	RIGHT SIDE OF FABRIC	WRONG SIDE OF FABRIC
-----------------------	-----------------------	----------------------	----------------------

S/T = SIZE(S)/TAILLE(S)
 * = WITH NAP/AVEC SENS
 S/L = SELVAGE(S)/LISIÈRE(S)
 AS/TT = ALL SIZE(S)/TOUTES TAILLE(S)
 ** = WITHOUT NAP/SANS SENS
 F/P = FOLD/PLIURE
 CF/PT = CROSSWISE FOLD/PLIURE TRAME

Position fabric as indicated on layout. If layout shows...

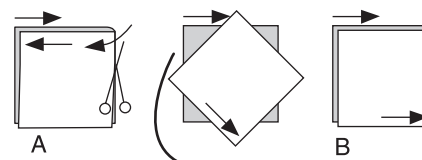
GRAINLINE—Place on straight grain of fabric, keeping line parallel to selvage or fold. ON "with nap" layout arrows should point in the same directions. (On Fur Pile fabrics, arrows point in direction of pile.)

SINGLE THICKNESS—Place fabric right side up. (For Fur Pile fabrics, place pile side down.)

DOUBLE THICKNESS

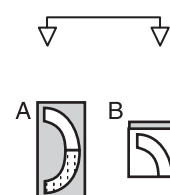
WITH FOLD—Fold fabric right sides together.

* WITHOUT FOLD—With right sides together, fold fabric CROSSWISE. Cut fold from selvage to selvage (A). Keeping right sides together, turn upper layer completely around so nap runs in the same direction as lower layer.



FOLD—Place edge indicated exactly along fold of fabric. NEVER cut on this line.

When pattern piece is shown like this...



• Cut other pieces first, allowing enough fabric to cut this piece (A). Fold fabric and cut piece on fold, as shown (B).

★ Cut piece only once. Cut other pieces first, allowing enough fabric to cut this piece. Open fabric; cut piece on single layer.

Cut out all pieces along cutting line indicated for desired size using long, even scissor strokes, cutting notches outward.

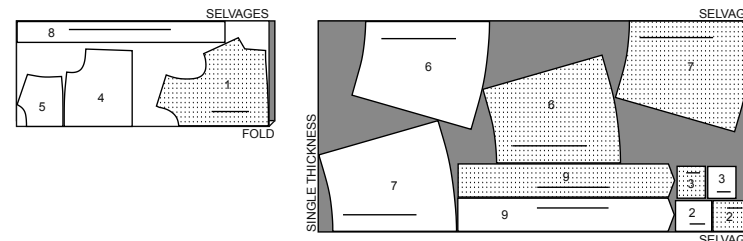
Transfer all markings and lines of construction before removing pattern tissue. (Fur Pile fabrics, transfer markings to wrong side.)

NOTE: Broken-line boxes (a! b! c!) in layouts represent pieces cut by measurements provided.

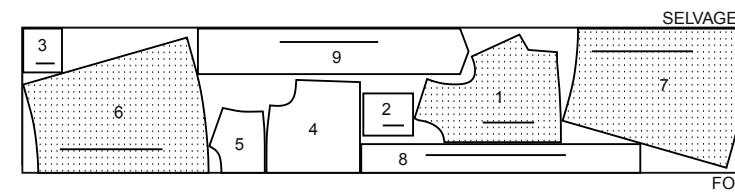
DRESS AND SASH A / ROBE ET CEINTURE A

PIECE: 1,2,3,4,5,6,7,8,9

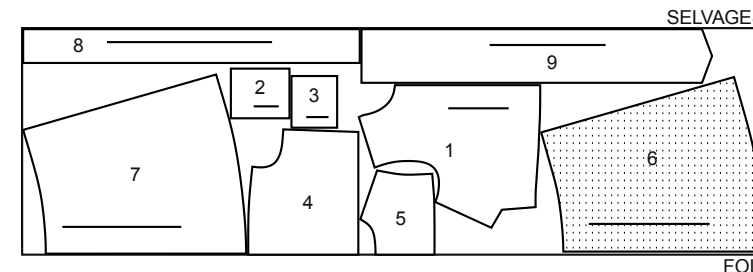
45" (115 cm) *
 S/T
 18W-20W-22W-24W



45" (115 cm) *
 S/T
 26W-28W-30W-32W



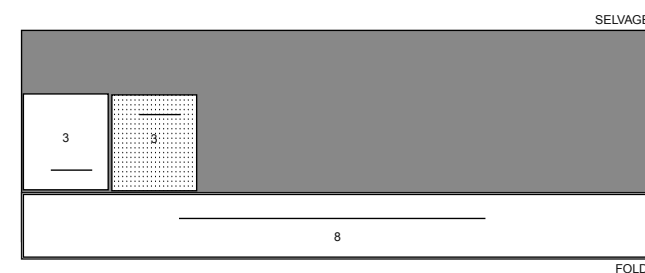
60" (150 cm) *
 AS/TT



INTERFACING A / ENTOILAGE A

PIECES: 3,8

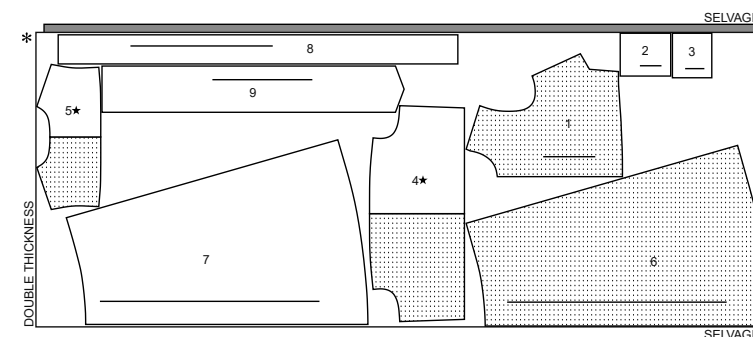
20" (51CM)
 AS/TT



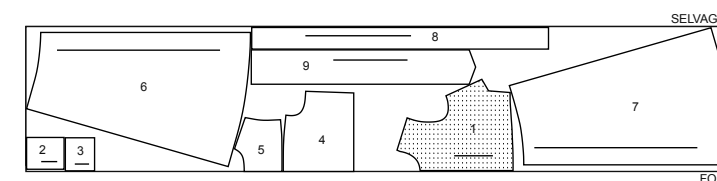
DRESS AND SASH B / ROBE ET CEINTURE B

PIECE: 1,2,3,4,5,8,9,10,11,12

45" (115 cm) *
 AS/TT



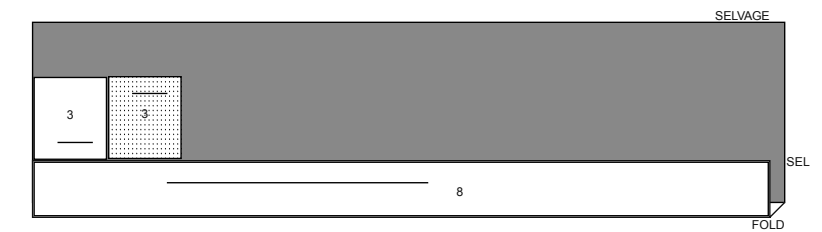
60" (150 cm) *
 AS/TT



INTERFACING B / ENTOILAGE B

PIECES: 3,8

20" (51CM)
 AS/TT

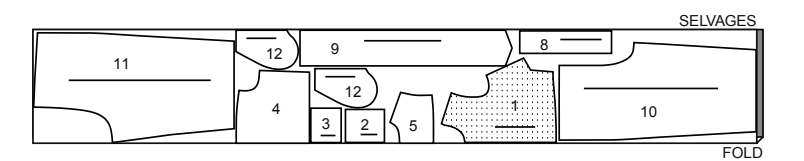


JUMPSUIT AND SASH C

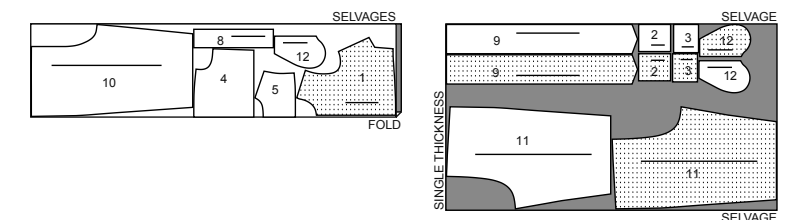
COMBINAISON ET CEINTURE C

PIECE: 1,2,3,4,5,8,9,10,11,12

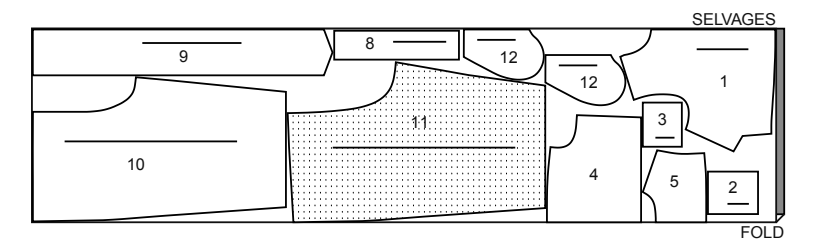
45" (115 cm) *
 S/T



45" (115 cm) *
 S/T
 26W-28W-30W-32W



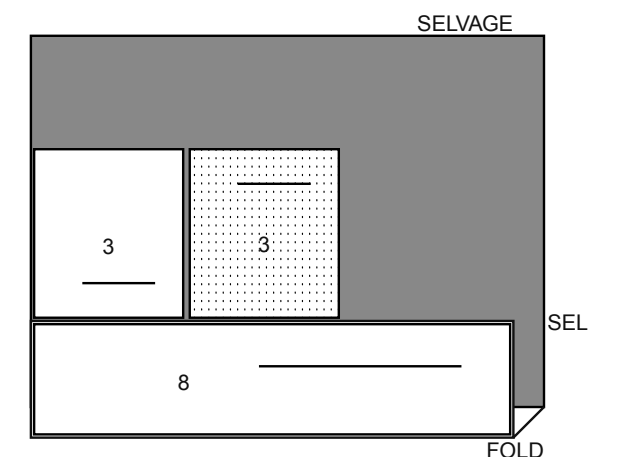
60" (150 cm) *
 AS/TT



INTERFACING C / ENTOILAGE C

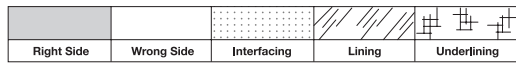
PIECES: 3,8

20" (51CM)
 AS/TT

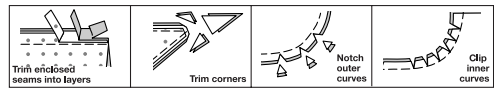


SEWING INFORMATION

5/8" (1.5cm) SEAM ALLOWANCES ARE INCLUDED,
(unless otherwise indicated)
ILLUSTRATION SHADING KEY



Press as you sew. Press seams flat, then press open, unless otherwise instructed. Clip seam allowances, where necessary, so they lay flat.



GLOSSARY

Sewing terms appearing in **BOLD TYPE** in Sewing Instructions are explained below.

EDGESTITCH - Stitch close to finished edge or seam.

NARROW HEM - Turn in hem; press, easing in fullness if necessary. Open out hem. Turn in again so raw edge is along crease; press. Turn in along crease; stitch.

SLIPSTITCH - Slide needle through a folded edge, then pick up a thread of underneath fabric.

STAYSTITCH - Stitch 1/8" (3mm) from seamline in seam allowance (usually 1/2" (13mm) from raw edge).

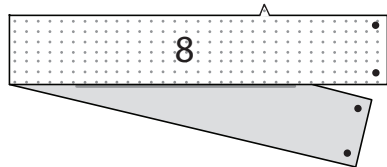
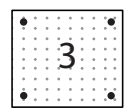
TOPSTITCH - On outside, stitch 1/4" (6mm) from edge, seam or previous stitching, using presser foot as guide, or stitch where indicated in instructions.

DRESS A, B, JUMPSUIT C

NOTE: View A will be shown unless otherwise indicated.

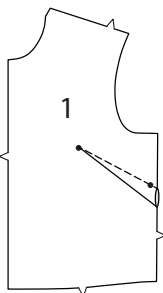
INTERFACING

1. Pin **INTERFACING** to wrong side of each matching **FABRIC** section. Fuse, following manufacturer's instruction.



BODICE FRONT AND BACK

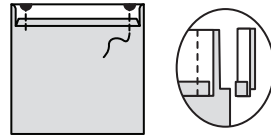
2. Stitch darts in **BODICE FRONT** (1). Press down.



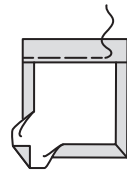
3. Turn in 1/4" (6mm) on upper edge of each **POCKET** (2). Press.



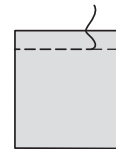
4. Turn upper edge to outside along foldline. Stitch ends. Trim.



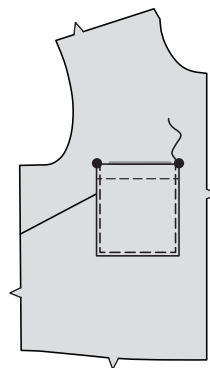
5. Turn upper edge of pocket to inside, turning in remaining seam allowances and diagonally folding corners. Press. Baste close to inner pressed edge.



6. **TOPSTITCH** along basting.



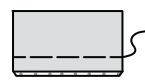
7. Pin pocket to bodice front, matching symbols. **EDGESTITCH** side and lower edges, (reinforcing upper ends).



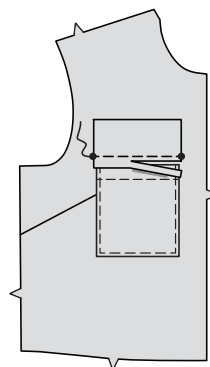
8. For each flap, fold **FLAP** (3) along foldline with right sides together. Stitch ends leaving marked edge open. Trim.



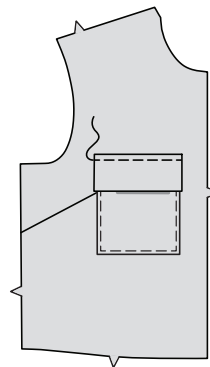
9. Turn right side out. Press. Baste raw edges together.



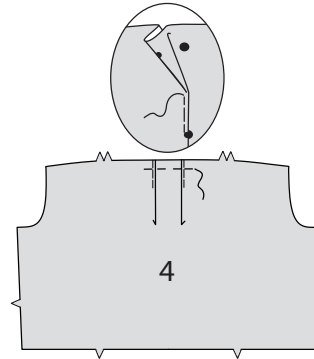
10. Pin flap to front sections, placing seamline along placement line. Baste. Stitch along seamline between small circles. Trim flap seam allowance to a scant 1/4" (6mm), being careful not to cut garment.



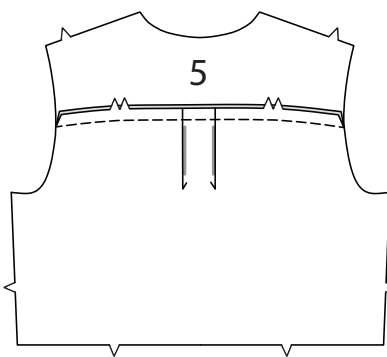
11. Turn flap down. Press. **TOPSTITCH** upper edge of flap, encasing trimmed edge.



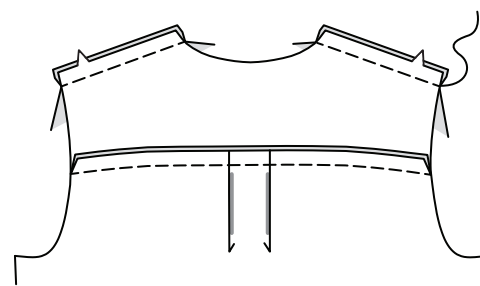
12. To make pleats in **BODICE BACK** (4), on outside, crease along lines of small circles. Bring creases to lines of large circles; baste. Baste across upper edge. Press.



13. With right sides together, stitch **YOKE BACK** (5) to bodice back, matching notches. Stitch. Press seam up.

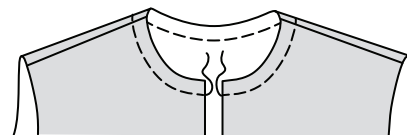


14. Stitch front to back at shoulders.

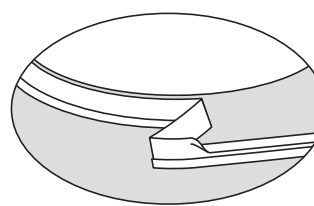


NECK AND ARMHOLE

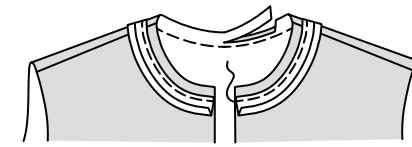
15. **STAYSTITCH** neck edge of bodice.



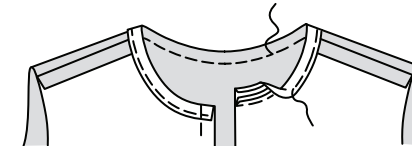
16. Open out one folded edge of bias tape; press out crease and preshape tape to match curve of neck edge by pressing lightly.



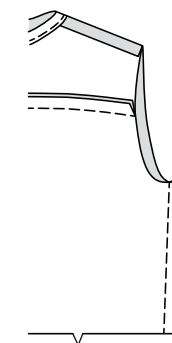
17. Pin bias tape to neck edge, placing crease along seamline, having front raw edges even. Stitch along crease. Trim top seam allowance even with bias tape.



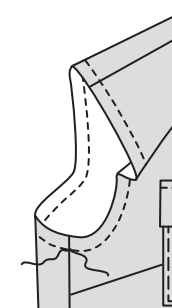
18. Turn bias tape to inside along seam. Press. Baste in place. Baste ends. On outside, stitch close to basted edge.



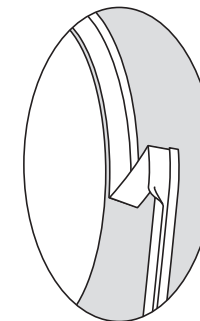
19. With right sides together, stitch front to back at sides.



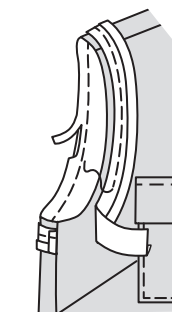
20. **STAYSTITCH** armhole edges of bodice.



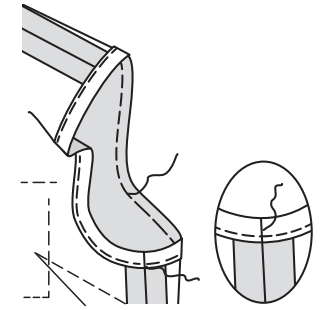
21. Open out one folded edge of bias tape; press out crease and preshape tape to match curve of armhole by pressing lightly.



22. Pin bias tape to armhole edge, placing crease along seamline, turning in ends to meet at side seam, as shown. Stitch along crease. Trim top seam allowance even with bias tape.

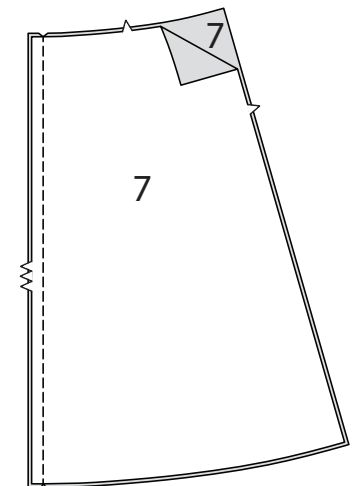


23. Turn binding to inside, encasing raw edges. Baste in place, stretching binding to fit. On outside, stitch close to basted edge.

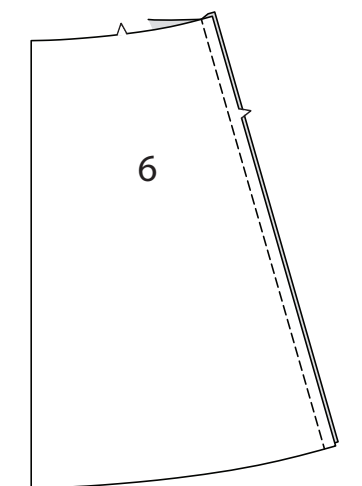


DRESS A, B

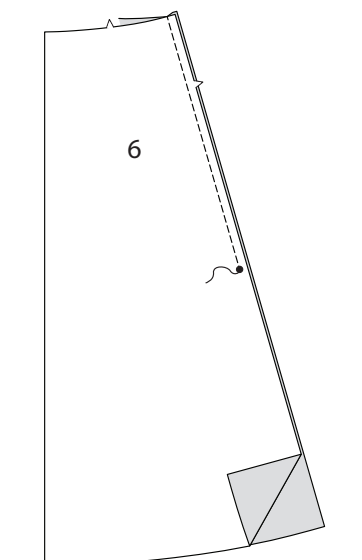
24. With right sides together stitch center back seam of **SKIRT BACK** (7) sections matching notches.



25. **VIEW A**- With right sides together, pin **SKIRT FRONT** (6) to back matching notches. Stitch side seams.

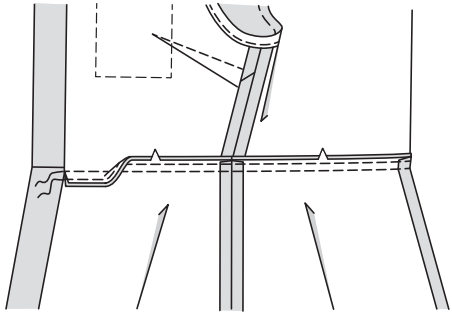


26. **VIEW B**- With right sides together, stitch **SKIRT FRONT** (6) to **SKIRT BACK** (7) at sides ending at large circle.

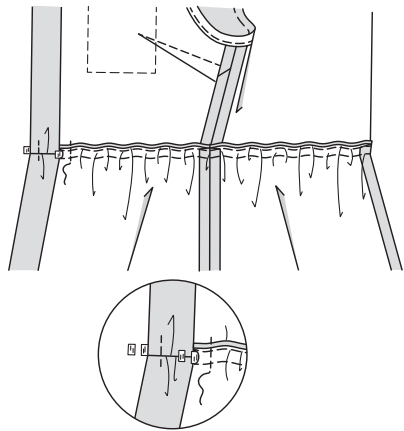


VIEW A, B

- 27.** Pin skirt to lower edge of bodice matching notches and seams having raw edges even. Stitch seam. Press seam up.
To form casing for elastic, stitch waist seam allowances together 1/4" (6mm) from raw edge, leaving front edges open.

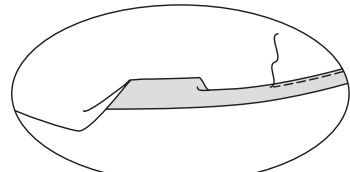


- 28.** Cut elastic the measurement of waist plus 1" (25mm). Insert elastic through opening in casing, having ends of elastic extend 1/2" (1.3cm) beyond front seam allowances. Stitch ends of elastic securely along seam line. Trim ends of elastic close to stitching.

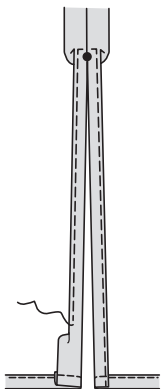


FINISHING

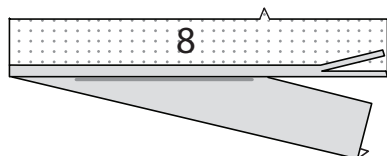
- 29.** Make 5/8" (1.5cm) **NARROW HEM** at lower edge of dress.



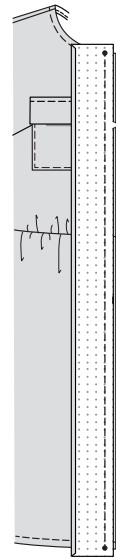
- 30. VIEW B-** Make a 5/8" (1.5cm) **NARROW HEM** at side opening edge, tapering to nothing above large circle. Pivot across seam allowance 1/4" (6mm) above large circle, when stitching.



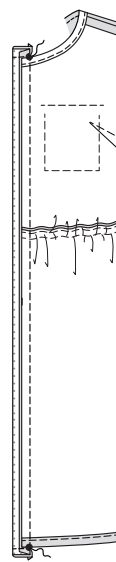
- 31.** Press under 1/2" (1.3cm) on long unnotched edge of **FRONT BAND (8)**. Trim to 1/4" (6mm).



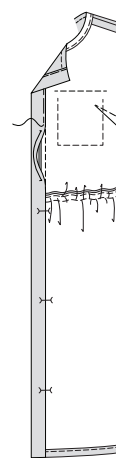
- 32.** Pin front band to front, having raw edges even. Stitch.



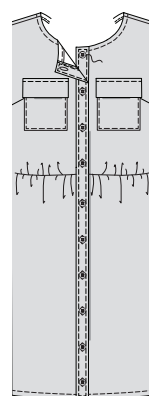
- 33.** Press seam toward band pressing band out. Fold front band to outside along fold line. Stitch ends. Trim.



- 34.** Turn band to inside, press. Pin pressed edge of band over seam. Baste close to inner edge.

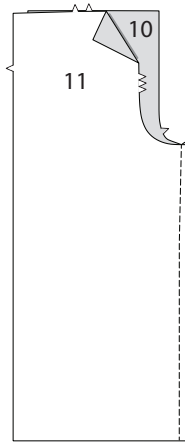


- 35. TOPSTITCH** finished edges of front band. Make buttonholes in right front band at markings. Lap right front over left matching centers. Sew buttons under buttonholes.

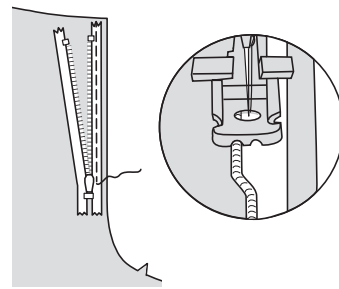


PANTS C

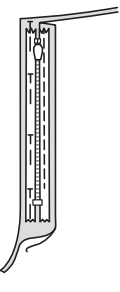
- 36.** Stitch **PANTS FRONT (10)** and **PANTS BACK (11)** together at inner leg.
NOTE: Use special invisible zipper foot when stitching invisible zipper.



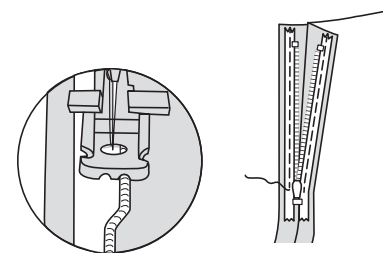
- 37.** Open zipper. On outside, pin zipper to right pants front opening edge, face down in seam allowance, placing zipper tape 1/4" (6mm) down from upper edge of fabric and zipper teeth on seamline. Position left-hand groove of zipper foot over teeth; stitch close to teeth, ending at large circle.



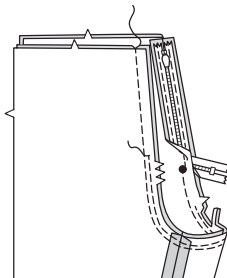
- 38.** Close zipper. Pin remaining zipper tape to left front opening edge, placing zipper teeth on seamline.



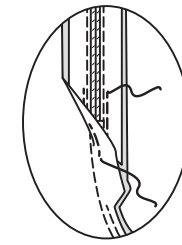
- 39.** Open zipper. Position right-hand groove of zipper foot over teeth; stitch to large circle.



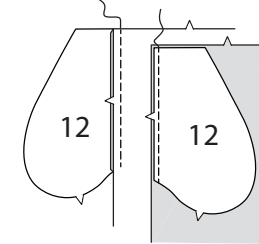
- 40.** Close zipper. Slide zipper foot to the left. Pin back sections together below zipper. Position and lower needle slightly above and to the left of zipper stitching at large circle. Stitch remaining center seam using your regular presser foot. Stitch seam again along curve, between notches.



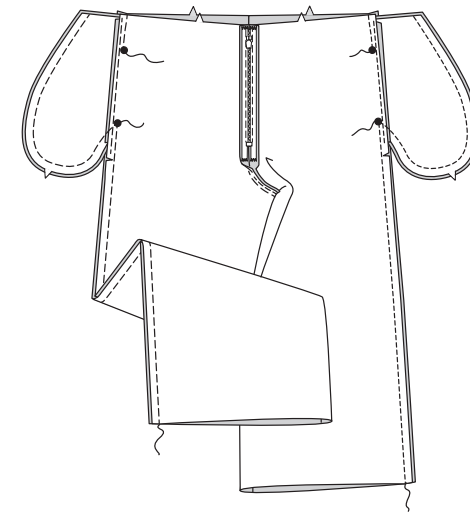
- 41.** Stitch or hand sew each end of zipper tape to seam allowances, keeping back free when stitching.



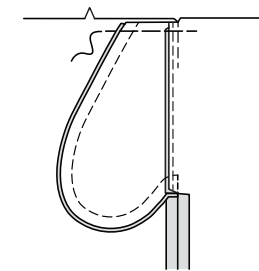
- 42.** Stitch one **POCKET (12)** section to pants front and back at each side in a 1/4" (6mm) seam. Press seams toward pockets.



- 43.** Stitch front and back together at sides, leaving open between large circles. Stitch pocket edges together to side seams. Clip back seam allowances below pockets.

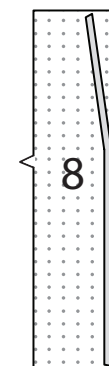


- 44.** Turn pockets toward front along seamlines; press. Baste upper edge in place.

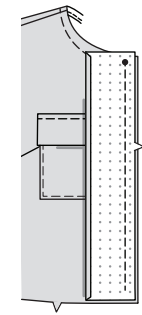


FINISHING

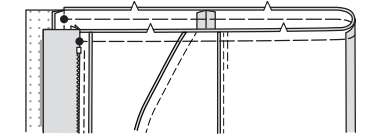
- 45.** Press under 1/2" (1.3cm) on long unnotched edge of **FRONT BAND (8)**. Trim to 1/4" (6mm).



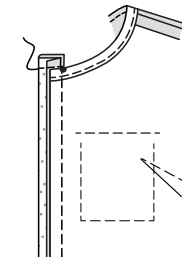
- 46.** Pin front band to front, having raw edges even, matching small circles. Stitch. Press seam toward band, pressing band out.



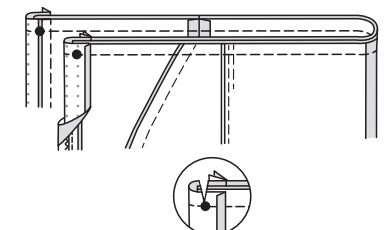
- 47.** With right sides together, pin pants to lower edge of bodice matching notches, seams, and large dots. Baste.



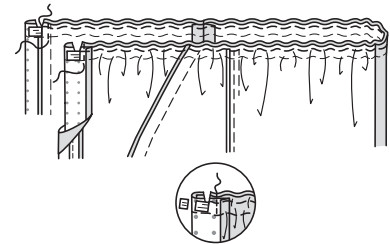
- 48.** Fold front band to outside along fold line over zipper edge of pants. Stitch upper edge to small dot.



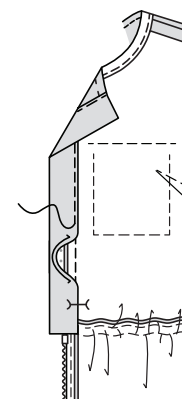
- 49.** Stitch waist seam between large dots. Clip to large dots.



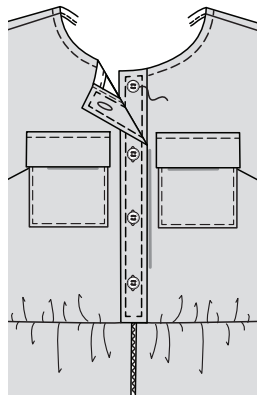
- 50.** To form casing for elastic, stitch waist seam allowances together 1/4" (6mm) from raw edge, between clips. Cut elastic the measurement of waist plus 1" (25mm). Insert elastic through opening in casing, having ends of elastic extend 1/2" (1.3cm) beyond band seams. Stitch ends of elastic securely along seam line. Trim ends of elastic close to stitching.



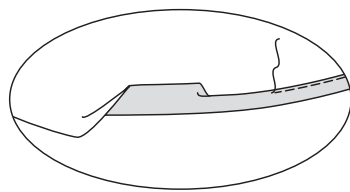
- 51.** Turn band to inside, press. Pin pressed edge of band over seam; baste. On outside, stitch close to inner edge.



52. TOPSTITCH finished edges of front band. Make buttonholes in right front band at markings. Lap right front over left matching centers. Sew buttons under buttonholes.



53. Make 5/8" (1.5cm) NARROW HEM at lower edge of pants.



FRANÇAIS

PLANS DE COUPE



Indique: pointe de poitrine, ligne de taille, de hanches et/ou avantbras. Ces mesures sont basées sur la circonférence du vêtement fini. (Mesures du corps + Aisance confort + Aisance mode) Ajuster le patron si nécessaire.

Les lignes épaisses sont les LIGNES DE COUPE, cependant, des rentrés de 1.5cm sont compris, sauf si indiqué différemment. Voir EXPLICATIONS DE COUTURE pour largeur spécifiée des rentrés.

Choisir le(s) plan(s) de coupe selon modèle/largeur du tissu/taille. Les plans de coupe indiquent la position approximative des pièces et peut légèrement varier selon la taille du patron.

Les plans de coupe sont établis pour tissu avec/sans sens. Pour tissu avec sens, pelucheux ou certains imprimés, utiliser un plan de coupe AVEC SENS.

ENDROIT DU PATRON	ENVERS DU PATRON	ENDROIT DU TISSU	ENVERS DU TISSU

S/T = SIZE(S)/TAILLE(S)
***** = WITH NAP/AVEC SENS
S/L = SELVAGE(S)/LISIERE(S)
AS/TT = ALL SIZE(S)/TOUTES TAILLE(S)
****** = WITHOUT NAP/SANS SENS
F/P = FOLD/PLIURE
CF/PT = CROSSWISE FOLD/PLIURE TRAME

Disposer le tissu selon le plan de coupe. Si ce dernier indique...

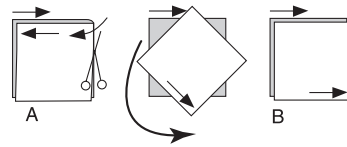
DROIT FIL—A placer sur le droit fil du tissu, parallèlement aux lisières ou au pli. Pour plan "avec sans," les flèches seront dirigées dans la même direction. (Pour fausse fourrure, placer la pointe de la flèche dans le sens descendant des poils.)

SIMPLE EPAISSEUR—Placer l'endroit sur le dessus. (Pour fausse fourrure, placer le tissu l'endroit dessous.)

DOUBLE EPAISSEUR

AVEC PLIURE—Placer endroit contre endroit.

* **SANS PLIURE**—Plier le tissu en deux sur la TRAME, endroit contre endroit. Couper à la pliure, de lisière à lisière (A). Placer les 2 épaisseurs dans le même sens du tissu, endroit contre endroit (B).



PLIURE—Placer la ligne du patron exactement sur la pliure NE JAMAIS COUPER sur cette ligne.

Si la pièce se présente ainsi...

• Couper d'abord les autres pièces, réservant du tissu (A). Plier le tissu et couper la pièce sur la pliure, comme illustré (B).

★ Couper d'abord les autres pièces, réservant pour la pièce en question. Déplier le tissu et couper la pièce sur une seule épaisseur.

Couper régulièrement les pièces le long de la ligne de coupe indiquée pour la taille choisie, coupant les crans vers l'extérieur.

Marquer repères et lignes avant de retirer le patron. (Pour fausse fourrure, marquer sur l'envers du tissu.)

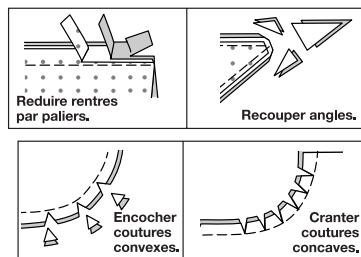
EXPLICATIONS DE COUTURE

RENTRES DE COUTURE COMPRIS
 Les rentrés sont tous de 1.5cm, sauf si indiqué différemment.

LEGENDE DES CROQUIS

Endroit	Envers	Entoilage
Doublure	Triplure	

Au fur et à mesure de l'assemblage, repasser les rentrés ensemble puis ouverts, sauf si contre indiqué. Pour aplatir les coutures, cranter les rentrés où nécessaire.



GLOSSAIRE

Les termes techniques, imprimés en **CARACTERES GRAS** au cours de l'assemblage, sont expliqués ci-dessous.

PIQUER LE BORD/PIQUER AU BORD – Piquer près du bord fini ou de la couture.

OURLET ÉTROIT - Replier l'ourlet, presser en répartissant l'ampleur si nécessaire. Déplier l'ourlet. Replier de nouveau en faisant coïncider le bord non fini avec la pliure ; presser. Replier le long du pli ; piquer.

POINTS COULÉS - Glisser l'aiguille dans le bord plié et faire un point au-dessous dans le vêtement, ne prenant qu'un seul fil.

PIQÛRE DE SOUTIEN - Piquer dans le rentré à 3 mm de la ligne de couture, soit à 13 mm du bord non fini.

SURPIQUER - En utilisant le pied presseur comme un guide, sur l'endroit, piquer à 6 mm du bord, de la couture ou d'une autre piqûre, ou surpiquer comme spécifié.

ROBE A, B, COMBINAISON C

NOTE : Les croquis montrent le **modèle A**, sauf Indiqué différemment.

ENTOILAGE

1. Épingler l'ENTOILAGE sur l'envers de chaque pièce correspondante en TISSU. Faire adhérer, en suivant la notice d'utilisation.

CORSAGE DEVANT ET DOS

2. Piquer les pinces sur le CORSAGE DEVANT (1), puis les presser vers le bas.

3. Replier 6 mm sur le bord supérieur de chaque POCHE (2). Presser.

4. Retourner le bord supérieur vers l'extérieur le long de la ligne de pliure. Piquer les extrémités. Égaliser.

5. Retourner le bord supérieur de la poche vers l'intérieur, en repliant les rentrés restants et en pliant en diagonale les coins. Presser. Bâtit près du bord intérieur pressé.

6. SURPIQUER le long du bâti.

7. Épingler la poche sur le corsage devant, en faisant coïncider les symboles. **PIQUER AU BORD** sur les bords du côté et inférieur, (en renforçant les extrémités supérieures).

8. Pour chaque rabat, plier le RABAT (3) sur la ligne de pliure, endroit contre endroit. Piquer les extrémités en laissant le bord marqué ouvert. Égaliser.

9. Retourner à l'endroit. Presser. Bâtit les bords non finis ensemble.

10. Épingler le rabat sur les pièces du devant, en plaçant la ligne de couture sur la ligne d'emplacement. Bâtit. Piquer sur la ligne de couture entre les petits cercles. Couper le rentré du rabat à un peu moins de 6 mm, en veillant à ne pas couper le vêtement.

11. Retourner le rabat vers le bas. Presser. **SURPIQUER** le bord supérieur du rabat, en enfermant le bord coupé.

12. Pour former les plis sur l'endroit du CORSAGE DOS (4), plier sur les lignes de petits cercles. Superposer les plis aux lignes de grands cercles ; bâtir. Bâtit à travers le bord supérieur. Presser.

13. Endroit contre endroit, piquer l'EMPIÈCEMENT DOS (5) sur le corsage dos, en faisant coïncider les encoches. Piquer. Relever la couture au fer.

14. Piquer le devant et le dos sur les épaules.

ENCOLURE ET EMMANCHURE

15. Faire une **PIQÛRE DE SOUTIEN** sur le bord de l'encolure du corsage.

16. Déplier un bord du ruban de biais ; ouvrir le pli au fer et donner forme au ruban pour le faire coïncider avec la courbe du bord de l'encolure en pressant légèrement.

17. Épingler le ruban de biais sur le bord de l'encolure, en plaçant le pli le long de la ligne de couture, ayant les bords non finis du devant au même niveau. Piquer le long du pli. Couper le rentré du haut au même niveau que le ruban de biais.

18. Retourner le ruban de biais vers l'intérieur le long de la couture. Presser. Bâtit sur place. Bâtit les extrémités. Sur l'endroit, piquer près du bord bâti.

19. Endroit contre endroit, piquer le devant et le dos sur les côtés.

20. Faire une **PIQÛRE DE SOUTIEN** sur les bords de l'emmanchure du corsage.

21. Déplier un bord du ruban de biais ; ouvrir le pli au fer et donner forme au ruban pour le faire coïncider avec la courbe de l'emmanchure en pressant légèrement.

22. Épingler le ruban de biais sur le bord de l'emmanchure, en plaçant le pli le long de la ligne de couture, en repliant les extrémités pour les rejoindre sur la couture latérale, comme illustré. Piquer le long du pli. Couper le rentré du haut au même niveau que le ruban de biais.

23. Retourner la bordure vers l'intérieur, en enfermant les bords non finis. Bâtit sur place, en étendant la bordure pour ajuster. Sur l'endroit, piquer près du bord bâti.

ROBE A, B

24. Endroit contre endroit, piquer la couture du milieu dos des pièces de la JUPE DOS (7), en faisant coïncider les encoches.

25. MODÈLE A- endroit contre endroit, épingler la JUPE DEVANT (6) sur le dos, en faisant coïncider les encoches. Piquer les coutures latérales.

26. MODÈLE B- endroit contre endroit, piquer la JUPE DEVANT (6) et la JUPE DOS (7) sur les côtés, en arrêtant au grand cercle.

27. MODÈLES A, B- épingler la jupe sur le bord inférieur du corsage, en faisant coïncider les encoches et les coutures, ayant les bords non finis au même niveau. Piquer la couture. Relever la couture au fer. Pour former la coulisse de l'élastique, piquer ensemble les rentrés de la taille à 6 mm du bord non fini, en laissant ouverts les bords du devant.

28. Couper l'élastique de la mesure du tour de taille, plus 25 mm. Enfiler l'élastique dans l'ouverture de la coulisse, ayant les extrémités de l'élastique dépassant 1.3 cm au-delà des rentrés du devant. Piquer solidement les extrémités de l'élastique le long de la ligne de couture. Égaliser les extrémités de l'élastique près de la piqûre.

FINITION

29. Faire un **OURLET ÉTROIT** de 1.5 cm sur le bord inférieur de la robe.

30. MODÈLE B
 Faire un **OURLET ÉTROIT** de 1.5 cm sur le bord de l'ouverture du côté, en amenuisant au-dessus du grand cercle. Pivoter sur le rentré à 6 mm au-dessus du grand cercle, au fur et à mesure que vous piquez.

31. Rentrer au fer 1.3 cm sur le long bord sans encoche de la BANDE DEVANT (8). Couper à 6 mm.

32. Épingler la bande devant sur le devant, ayant les bords non finis au même niveau. Piquer.

33. Presser la couture vers la bande en pressant la bande vers l'extérieur. Plier la bande devant vers l'extérieur sur la ligne de pliure. Piquer les extrémités. Égaliser.

34. Retourner la bande vers l'intérieur, presser. Épingler le bord pressé de la bande par-dessus la couture. Bâtit près du bord intérieur.

35. SURPIQUER les bords finis de la bande devant. Faire les boutonniers sur les marques de la bande devant droit. Superposer le devant droit au gauche en faisant coïncider les milieux. Coudre les boutons sous les boutonniers.

PANTALON C

36. Piquer le PANTALON DEVANT (10) et le PANTALON DOS (11) ensemble sur la partie intérieure de la jambe. **NOTE** : Piquer la fermeture en utilisant un pied spécial à fermeture à glissière invisible.

37. Ouvrir la fermeture. Sur l'endroit, épingler la fermeture sur le bord de l'ouverture du pantalon devant droit, vers le bas sur le rentré, en plaçant le ruban de la fermeture à 6 mm du bord supérieur du tissu et les dents de la fermeture sur la ligne de couture. Placer la rainure gauche du pied à fermeture par-dessus les dents ; piquer près des dents en arrêtant au grand cercle.

38. Fermer la fermeture. Épingler l'autre ruban de fermeture sur le bord de l'ouverture du dos droit, en plaçant les dents de la fermeture sur la ligne de couture.

39. Ouvrir la fermeture. Placer la rainure droite du pied à fermeture par-dessus les dents ; piquer jusqu'au grand cercle.

40. Fermer la fermeture. Glisser le pied à fermeture vers la gauche. Épingler les pièces du dos ensemble au-dessous de la fermeture. Positionner et abaisser l'aiguille légèrement au-dessus et vers la gauche de la piqûre de la fermeture au grand cercle. Piquer la couture du milieu restante en utilisant un pied-de-biche régulier, puis piquer la couture le long de la courbe, entre les encoches.

41. Piquer ou coudre à la main chaque extrémité du ruban de la fermeture sur les rentrés, en maintenant le dos libre au fur et à mesure.

42. Piquer une pièce de la POCHE (12) et le pantalon devant et dos sur chaque côté en couture de 6 mm. Presser les coutures vers les poches.

43. Piquer le devant et le dos ensemble sur les côtés, en laissant ouvert entre les grands cercles. Piquer les bords de la poche ensemble sur les coutures latérales. Cranter les rentrés du dos au-dessous des poches.

44. Retourner les poches vers le devant le long des lignes de couture ; presser. Bâtit le bord supérieur sur place.

FINITION

45. Rentrer au fer 1.3 cm sur le long bord sans encoche de la BANDE DEVANT (8). Couper à 6 mm.

46. Épingler la bande devant et le devant, ayant les bords non finis au même niveau, en faisant coïncider les petits cercles. Piquer. Presser la couture vers la bande, en pressant la bande vers l'extérieur.

47. Endroit contre endroit, épingler le pantalon sur le bord inférieur du corsage, en faisant coïncider les encoches, les coutures et les grands cercles. Bâtit.

48. Plier la bande devant vers l'extérieur le long de la ligne de pliure, par-dessus le bord de la fermeture du pantalon. Piquer le bord supérieur jusqu'au petit cercle.

49. Piquer la couture de taille entre les grands cercles. Cranter jusqu'aux grands cercles. Pour former la coulisse de l'élastique, piquer les rentrés de la taille ensemble à 6 mm du bord non fini, entre les crans.

50. Couper l'élastique de la mesure du tour de taille, plus 25 mm. Enfiler l'élastique dans l'ouverture, ayant les extrémités de l'élastique dépassant 1.3 cm au-delà des coutures de la bande. Piquer solidement les extrémités de l'élastique le long de la ligne de couture. Égaliser les extrémités de l'élastique près de la piqûre.

51. Retourner la bande vers l'intérieur, presser. Épingler le bord pressé de la bande par-dessus la couture ; bâtir. Sur l'endroit, piquer près du bord intérieur.

52. SURPIQUER les bords finis de la bande devant. Faire les boutonniers sur les marques de la bande devant droit. Superposer le devant droit au gauche en faisant coïncider les milieux. Coudre les boutons sous les boutonniers.

53. Faire un **OURLET ÉTROIT** de 1.5 cm sur le bord inférieur du pantalon.