

## STOFFSCHNITTEILE

⊕ Es zeigt Busenlinie, Taillienlinie, Hüfte und/oder Bizeps. Maße beziehen sich auf Umfang des fertigen Kleidungsstücks (Körpermaße + Bequemlichkeit des Kleidungsstücks + Bequemlichkeit des Designs). Passen Sie Schnittbogen wenn nötig an.

Die abgebildeten Linien sind **SCHNITTLINIEN**. Es SIND 1,5 cm **NAHTZUGABEN** IM SCHNITTMUSTER BERÜCKSICHTIG, sofern nicht anders angegeben. Sehen Sie die **NÄHANGABEN** für Nahtzugabe.

Der Packungsinhalt enthält Schnittteil(e) gemäß des Kleidungsstückes, der Stoffbreite und Größe. Die Zeichnungen zeigen die ungefähre Position im Schnittmuster; die Position kann je nach Schnittmustergröße variieren.

Der Packungsinhalt enthält Schnittteile für Stoffe „mit“ und „ohne Flor“. Für Stoffe mit Flor, Farbverläufe oder Muster mit Laufrichtung benutzen Sie das „WITH NAP“ (Strichrichtung) Schnittteil.

AUSSENSEITE DES SCHNITTBOGENS	INNENSEITE DES SCHNITTBOGENS	STOFFAUSSENSEITE	STOFFINNENSEITE
-------------------------------	------------------------------	------------------	-----------------

**G** = GRÖSSE  
**AG** = ALLE GRÖSSEN  
\* = MIT UMBRUCH  
\*\* = OHNE UMBRUCH  
**SELVAGE(S)** = WEBKANTE(N)  
**FOLD** = STOFFBRUCH  
**SINGLE THICKNESS** = EINLAGIG  
**DOUBLE THICKNESS** = ZWEILAGIG  
**CROSSWISE FOLD** = QUERLIEGENDER STOFFBRUCH

Setzen Sie den Stoff an, wie angezeigt. Wenn das Schnittteil zeigt...

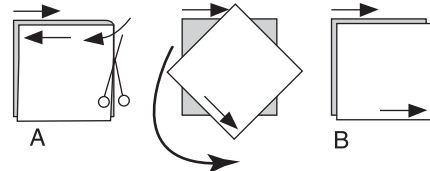
**FADENLAUF**—Setzen Sie den Fadenlauf parallel zur Webkante oder zum Stoffbruch. Auf den „WITH NAP“ Zeichnungen müssen die Pfeile in die gleiche Richtung zeigen. (Auf Pelzen müssen die Pfeile in die Richtung des Flors zeigen.)

**EINLAGIG**—Stoff mit rechter Seite nach oben legen. (Für Pelze legen Sie die Haarseite nach unten.)

### ZWEILAGIG

**MIT STOFFBRUCH**—Schlagen Sie den Stoff rechts auf rechts um.

\* **OHNE STOFFBRUCH**—Schlagen Sie den Stoff quer rechts auf rechts um. Schlagen Sie den Stoffbruch von Webkante zur Webkante (A). Rechts auf rechts schlagen Sie die obere Lage ganz herum, so dass der Flor in die gleiche Richtung wie die untere Lage läuft.



**STOFFBRUCH**—Setzen Sie die angezeigte Kante genau am Stoffbruch an. Schneiden Sie **NICHT** auf dieser Linie.

Wenn der Schnittbogen so aussieht...

• Schneiden Sie alle anderen Teile zuerst und lassen Sie genügend Stoff übrig um dieses Teil auszuschneiden (A). Schlagen Sie den Stoff um und schneiden Sie das Teil auf Umbruch wie abgebildet (B).



★ Schneiden Sie das Teil nur einmal. Schneiden Sie die anderen Teile zuerst und lassen Sie genügend Stoff übrig um dieses Teil auszuschneiden. Schlagen Sie hierzu den Stoff auf und schneiden Sie nur eine Lage.

Schneiden Sie alle Stücke entlang der Schnittlinie für die benötigte Größe aus. Auch die Kerben sind einzuschneiden.

Übertragen Sie alle Markierungen und Bearbeitungslinien, bevor Sie Schnittbogen entfernen. (Pelzhaar, übertragen Sie Markierungen auf die Innenseite.)

**HINWEIS:** Gestrichelte Linie (a! b! c!) im Schnittmuster stehen für die entsprechenden Größen.

## KÖRPERGRÖSSEN

### MISSES

Größe	18W	20W	22W	24W	26W	28W	30W	32W
Oberweite	102	107	112	117	122	127	132	137
Taille	84	89	94	99	105	112	118	124
Hüfte	107	112	117	122	127	132	137	142
Rücken - Hals zu Taille	43	44	44	44.5	45	45	45.5	46

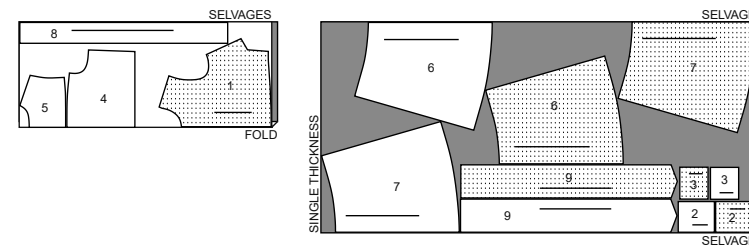
## KLEID UND BINDEGÜRTEL A

SCHNITT-TEILLE: 1,2,3,4,5,6,7,8,9

45" (115 cm) \*

G

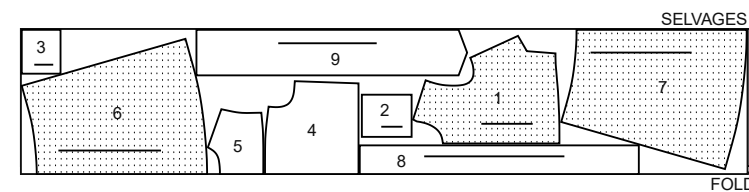
18W-20W-22W-24W



45" (115 cm) \*

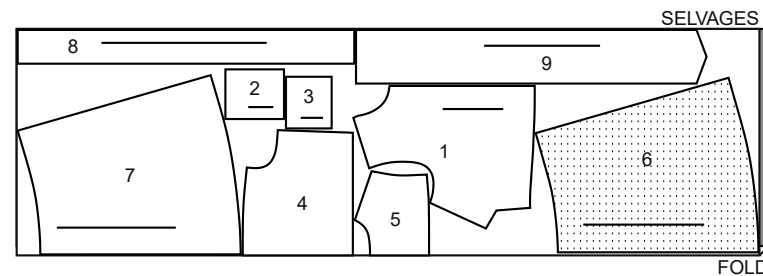
G

26W-28W-30W-32W



60" (150 cm) \*

AG

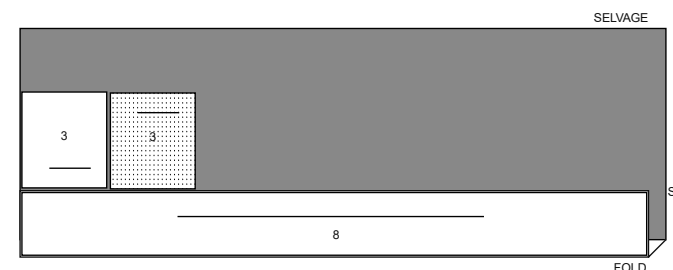


## EINLAGE A

SCHNITT-TEILLE: 3,8

20" (51CM)

AG

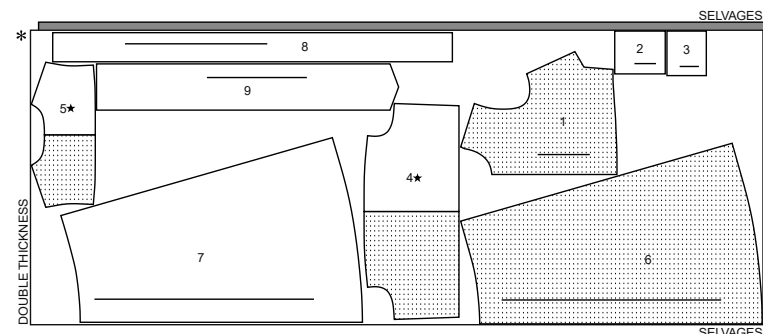


## KLEID UND BINDEGÜRTEL B

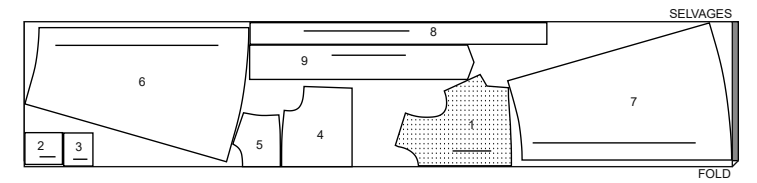
SCHNITT-TEILLE: 1,2,3,4,5,8,9,10,11,12

45" (115 cm) \*

AG



60" (150 cm) \*  
AG

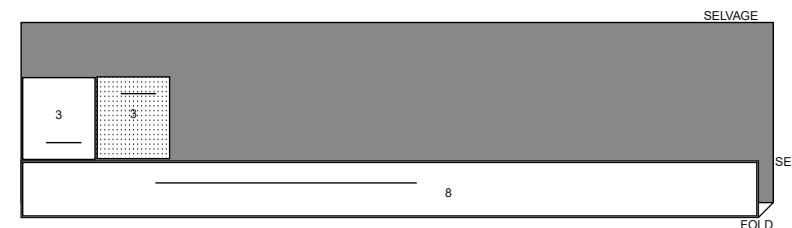


## EINLAGE B

SCHNITT-TEILLE: 3,8

20" (51CM)

AG



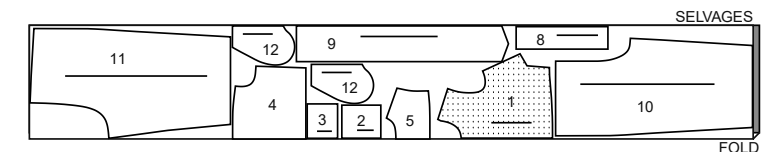
## JUMPSUIT UND BINDEGÜRTEL C

SCHNITT-TEILLE: 1,2,3,4,5,8,9,10,11,12

45" (115 cm) \*

G

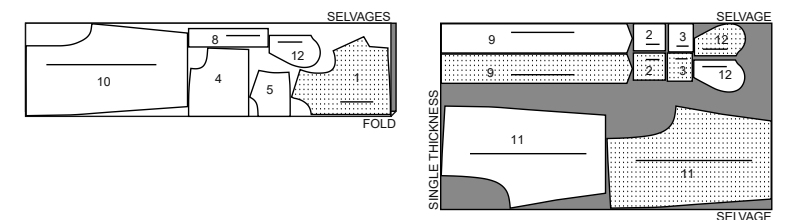
18W-20W-22W-24W



45" (115 cm) \*

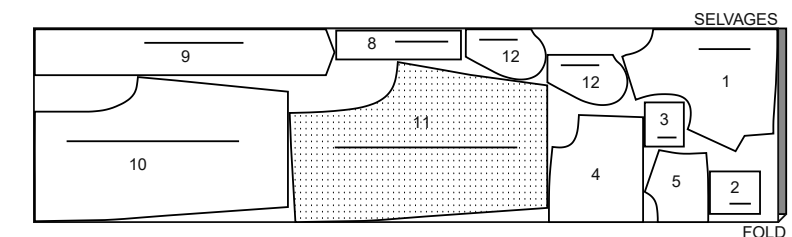
G

26W-28W-30W-32W



60" (150 cm) \*

AG

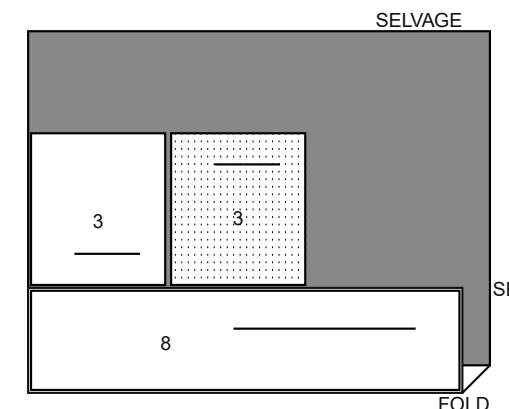


## EINLAGE C

SCHNITT-TEILLE: 3,8

20" (51CM)

AG

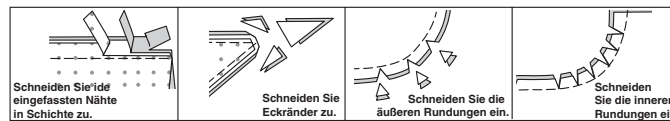


## NÄHANLEITUNGEN

Es SIND 1.5 cm NAHTZUGABEN IM SCHNITTMUSTER BERÜCKSICHTIGT (sofern nicht anders angegeben).  
ZEICHENERKLÄRUNG DES STOFFS

Außenseite	Innenseite	Einlage	Futter	Innenfutter

Bügeln Sie während des Nähens. Bügeln Sie Nähte glatt, dann auseinander, sofern nicht anders angegeben. Schneiden Sie die Nahtzugaben wo nötig ein, damit sie glatt liegen.



## GLOSSAR

**FETT GEDRUCKTEN** Nähworte der Nähanleitungen werden weiter unten erklärt.

**KNAPPKANTIG ABSTEPPEN** - Knappkantig zur fertigen Kante oder Naht steppen.

**SCHMALER SAUM** - Saumzugaben einschlagen; bügeln, die Mehrweite, wo nötig, einschlagen. Saum auffalten. So einschlagen, dass die Schnittkante am Bügelbruch liegt; bügeln. Entlang der Bruchkante einschlagen; steppen.

**SAUMSTICH** - Nadel durch die Bruchkante einführen, dann einen Faden vom darunterliegenden Stoff auffassen.

**STÜTZNAHT** - Mit 3 mm Abstand zur Nahtlinie auf der Nahtzugabe steppen (normalerweise 1,3 cm von der Schnittkante entfernt).

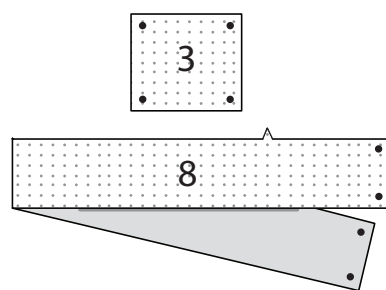
**ABSTEPPEN** - Von außen mit 6 mm Abstand zur Kante, Naht oder vorherigen Naht absteppen, hierzu den Nähfuß als Führung verwenden bzw. den in der Anleitung genannten Abstand.

## KLEID A, B, JUMPSUIT C

**HINWEIS:** Modell A ist illustriert, wenn nicht anders angegeben.

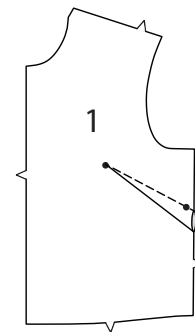
### Einlage

- Die EINLAGE auf die linke Seite der entsprechenden STOFF-Stücke aufstecken. Gemäß Packungsanleitung aufbügeln.

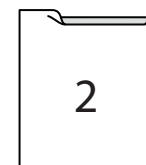


### Vorderes und Rückwärtiges Oberteil

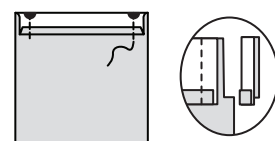
- Die Abnäher im VORDEREN OBERTEIL (1) steppen. Nach unten bügeln.



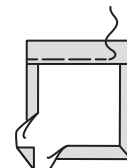
- 6 mm Zugaben an der Oberkante der TASCHEN (2) einschlagen. Bügeln.



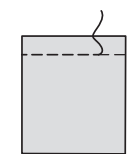
- Die Oberkante entlang der Faltlinie nach außen legen. Enden steppen. Zurückschneiden.



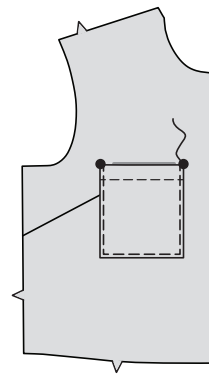
- Die Oberkante der Tasche nach innen legen, die verbleibenden Nahtzugaben einschlagen, die Ecken diagonal falten. Bügeln. Knappkantig zur inneren umgebügelten Kante heften.



- Entlang der Heftnaht **ABSTEPPEN**.



- Die Tasche auf das vordere Oberteil aufstecken, die Passzeichen treffen aufeinander. Die Seiten- und Unterkanten **KNAPPKANTIG ABSTEPPEN**, die oberen Enden verstärken.



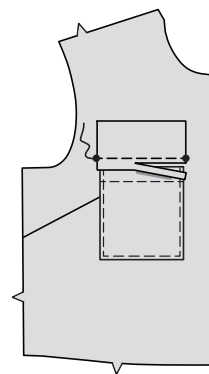
- Jeweils eine KLASPE (3) entlang der Faltlinie rechts auf rechts falten. Die Enden steppen, dabei die markierte Kante offen lassen. Zurückschneiden.



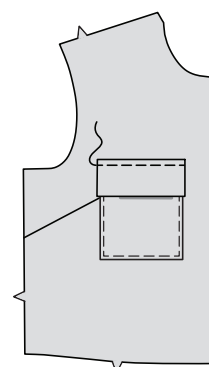
- Auf rechts wenden. Bügeln. Die Schnittkanten aufeinander heften.



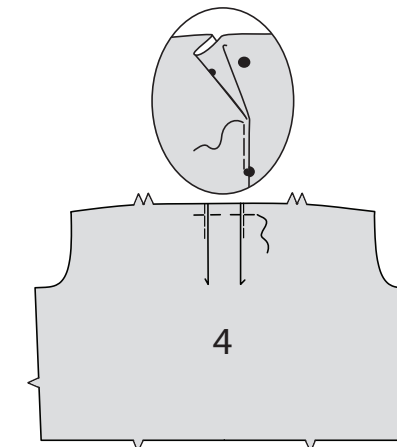
- Klappe auf die Vorderteile aufstecken, die Nahtlinie liegt entlang der Ansatzlinie. Heften. Entlang der Nahtlinie zwischen den kleinen Punkten steppen. Klappen-Nahtzugaben auf knappe 6 mm Breite zurückschneiden, dabei nicht ins Kleidungsstück schneiden.



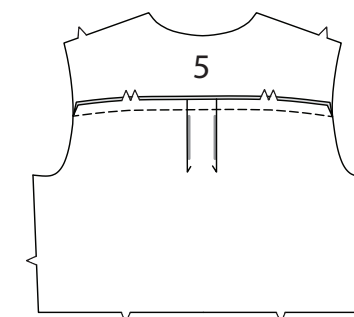
- Klappe nach unten legen. Bügeln. Die Oberkante der Klappe **ABSTEPPEN**, die zurückgeschnittene Kante ist nun eingefasst.



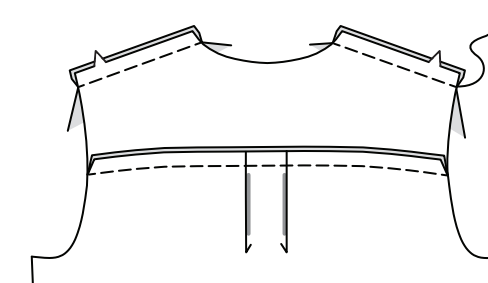
- Die Falten im RÜCKWÄRTIGEN OBERTEIL (4) arbeiten: von außen entlang der Linien mit kleinen Punkten falten, bügeln. Bruchkanten auf die Linien mit den großen Punkten legen; heften. Entlang der Oberkante heften. Bügeln.



- Rechts auf rechts die RÜCKWÄRTIGE PASSE (5) auf das rückwärtige Oberteil aufsteppen, die Passzeichen treffen aufeinander. Steppen. Nahtzugaben nach oben bügeln.

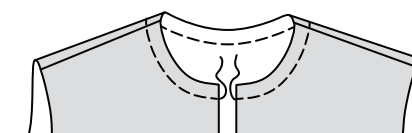


- Die Schulternähte schließen.

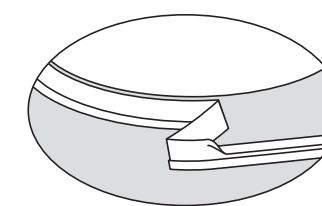


### Ausschnitt und Armausschnitt

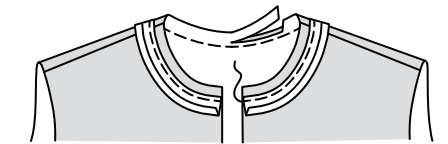
- Die Ausschnittkante des Oberteils mit einer **STÜTZNAHT** stabilisieren.



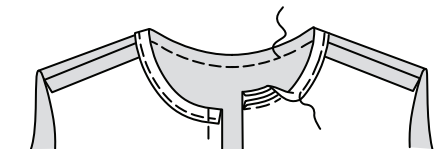
- Eine Bruchkante des Schrägbands auffalten; Bruchkante ausbügeln und das Band passend zur Ausschnittkurve durch leichtes Bügeln vorformen.



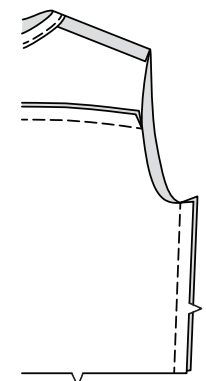
- Schrägband auf die Ausschnittkante aufstecken, die Bruchkante liegt entlang der Nahtlinie, die vorderen Schnittkanten sind bündig. Entlang der Bruchkante steppen. Oberteil-Nahtzugaben bündig mit dem Schrägband zurückschneiden.



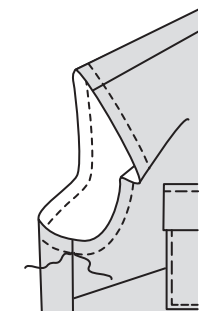
- Das schrägband entlang der Naht nach innen einschlagen. Bügeln. Heften. Enden heften. Von außen knappkantig zur Heftnaht steppen.



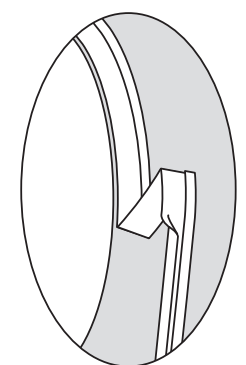
- Rechts auf rechts die Seitennähte schließen.



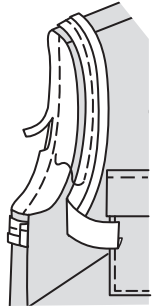
- Die Armausschnittkante des Oberteils mit einer **STÜTZNAHT** stabilisieren.



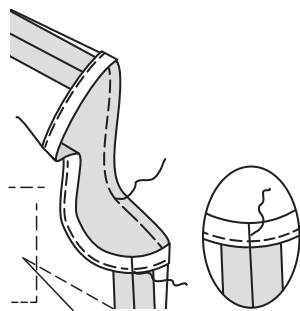
- Eine Bruchkante des Schrägbands auffalten; Bruchkante ausbügeln und das Band passend zur Armausschnittkurve durch leichtes Bügeln vorformen.



**22.** Schrägband auf die Armausschnittkante aufstecken, die Bruchkante entlang der Nahtlinie auflegen, die Enden so einschlagen, dass sie sich wie gezeigt an der Seitennaht treffen. Entlang der Bruchkante steppen. Oberteil-Nahtzugaben bündig mit dem Schrägband zurückschneiden.

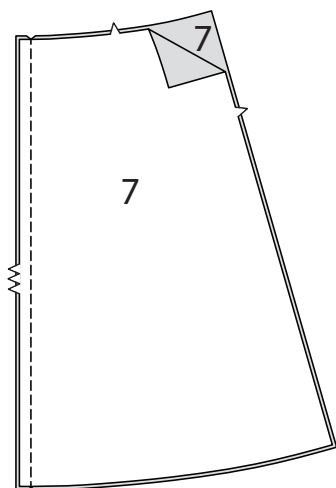


**23.** Einfassung nach innen einschlagen, die Schnittkanten sind nun verdeckt. Heften, Streifen entsprechend dehnen. Von außen knappkantig zur Heftnaht steppen.

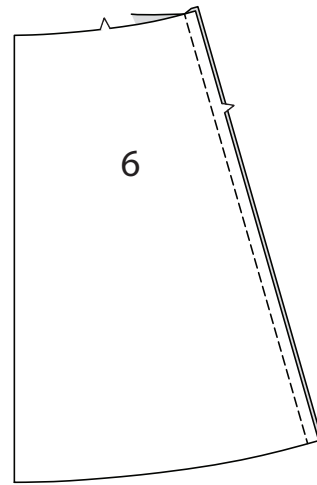


Kleid A, B

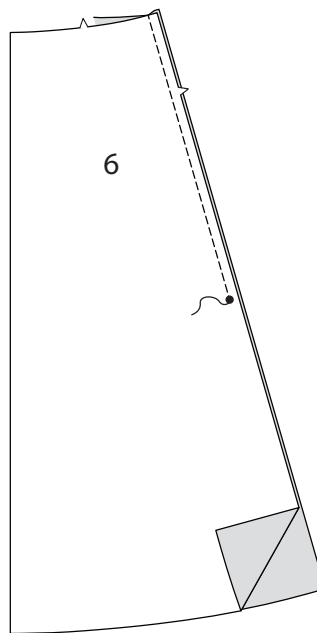
**24.** Rechts auf rechts die rückwärtige Mittelnaht am ROCK RÜCKENTEIL (7) schließen, die Passzeichen treffen aufeinander.



**25. MODELL A:** Rechts auf rechts das ROCK VORDERTEIL (6) auf das Rückenteil aufstecken, die Passzeichen treffen aufeinander. Seitennähte schließen.

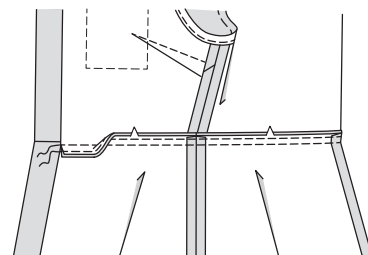


**26. MODELL B:** Rechts auf rechts das ROCK VORDERTEIL (6) entlang der Seiten auf das ROCK RÜCKENTEIL (7) steppen, dabei am großen Punkt enden.

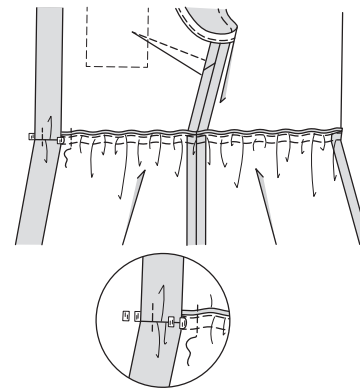


**MODELL A, B**

**27.** Den Rock auf die Unterkante des Oberteils aufstecken, die Passzeichen und Nähte treffen jeweils entsprechend aufeinander, die Schnittkanten sind bündig. Naht schließen. Nahtzugaben nach oben bügeln. Für den Gummizugtunnel die Taillennahtzugabe nochmals mit 6 mm Abstand zur Schnittkante steppen, dabei die Vorderkanten offen lassen.

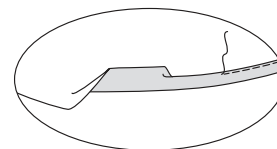


**28.** Gummiband auf Taillenweite plus 2,5 cm zuschneiden. Gummiband durch die Öffnung in den Tunnel einziehen, das Gummiband steht 1,3 cm über die vorderen Nahtzugaben über. Gummibandenden entlang der Nahtlinie steppen. Gummibandenden knappkantig zur Naht zurückschneiden.

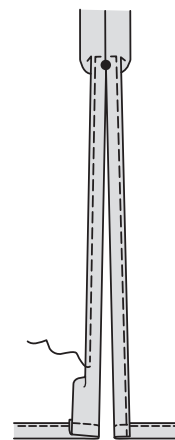


**Fertigstellen**

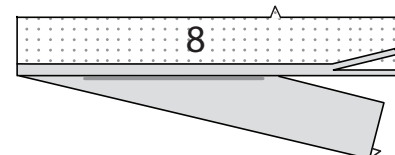
**29.** Einen 1,5 cm breiten **SCHMALEN SAUM** an der Unterkante des Kleids arbeiten.



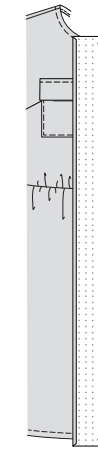
**30. MODELL B:** Einen 1,5 cm breiten **SCHMALEN SAUM** an den seitlichen Öffnungskanten arbeiten, dieser läuft oberhalb des großen Punkts aus. Das Nähgut 6 mm oberhalb des großen Punkts beim Steppen entsprechend drehen.



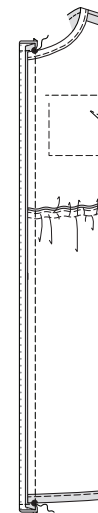
**31.** 1,3 cm Zugabe an der Längskante ohne Passzeichen der VORDEREN BLENDE (8) einschlagen, bügeln. Auf 6 mm Breite zurückschneiden.



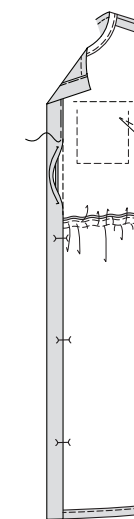
**32.** Blende auf das Vorderteil aufstecken, die Schnittkanten sind bündig. Steppen.



**33.** Nahtzugaben in die Blende bügeln, Blende ausbügeln. Vordere Blende entlang der Faltnie nach außen legen. Enden steppen. Zurückschneiden.

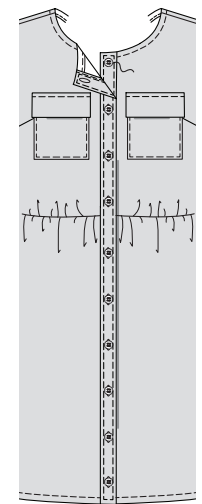


**34.** Blende nach innen legen, bügeln. Umgebügelte Kante der Blende auf die Naht aufstecken. Knappkantig zur Innenkante heften.



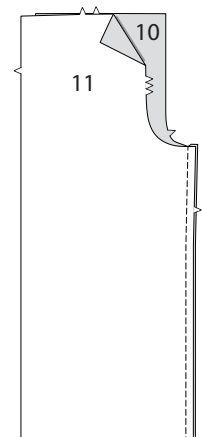
**35.** Fertige Kanten der vorderen Blende **ABSTEPHEN**.

Knopflöcher in der rechten vorderen Blende an den Markierungen arbeiten. Rechtes Vorderteil überlappend auf das linke auflegen, die Mitten treffen aufeinander. Knöpfe passend zu den Knopflöchern annähen.



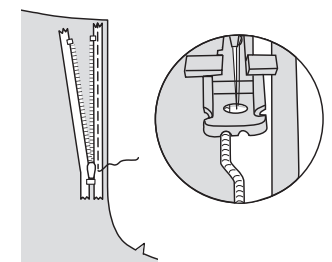
**Hose C**

**36.** Das HOSEN VORDERTEIL (10) und das HOSEN RÜCKENTEIL (11) entlang der Innenbeinkante aufeinander steppen.

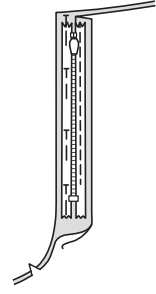


**37. HINWEIS:** Einen speziellen Nähfuß für nahtverdeckte Reißverschlüsse verwenden, wenn diese verarbeitet werden.

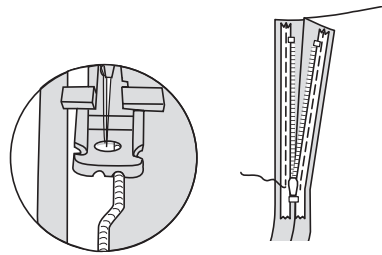
Reißverschluss öffnen. Von außen den Reißverschluss auf die Öffnungskante des rechten Vorderteils rechts auf rechts auflegen, das Reißverschlussband liegt 6 mm unterhalb der Stoffoberkante die Reißverschlusszähnen liegen an der Nahtlinie. Die linke Rille des Reißverschlussfußes über den Zähnen platzieren; knappkantig zu den Zähnen steppen, dabei am großen Punkt enden.



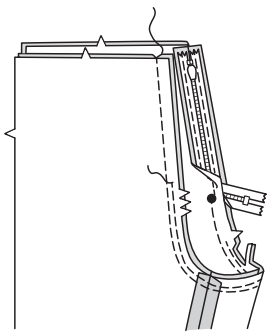
**38.** Reißverschluss schließen. Verbleibendes Reißverschlussband auf die rechte rückwärtige Öffnungskante aufstecken, die Reißverschlusszähnen liegen an der Nahtlinie.



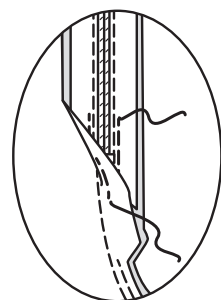
**39.** Reißverschluss öffnen. Die rechte Rille des Reißverschlussfußes über den Zähnen platzieren; knappkantig zu den Zähnen steppen.



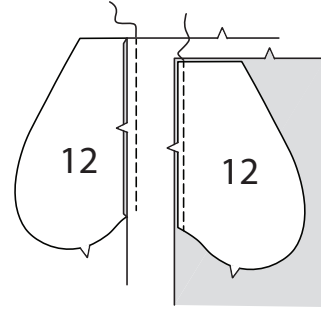
**40.** Reißverschluss schließen. Reißverschlussfuß nach links ziehen. Rückenteile unterhalb des Reißverschlusses aufeinander stecken. Die Nadel leicht oberhalb und links der Reißverschlussnaht am großen Punkt positionieren und absenken. Verbleibende Mittelnaht mit dem normalen Nähfuß schließen. Nochmals entlang der Kurve zwischen den Passzeichen steppen.



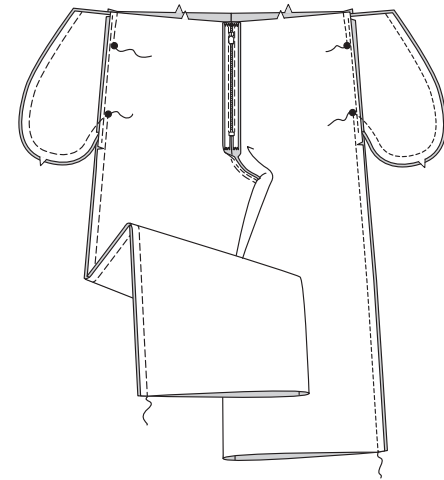
**41.** Per Hand oder Maschine das Reißverschlussband auf die Nahtzugabe aufnähen, dabei das Rückenteil selbst nicht mitfassen.



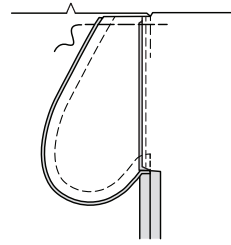
**42.** Je eine TASCHE (12) auf das Hosen Vorder- und Rückenteil entlang der Seitennähte mit 6 mm Nahtzugabe aufsteppen. Nahtzugaben in die Taschen bügeln.



**43.** Die Seitennähte schließen, dabei nicht zwischen den großen Punkten steppen. Die Taschenkanten aufeinander steppen. Die rückwärtigen Nahtzugaben unterhalb der Taschen einschneiden.

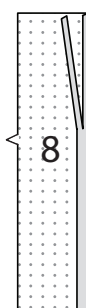


**44.** Taschen entlang der Nahtlinien ins Vorderteil legen; bügeln. Die Oberkante heften.

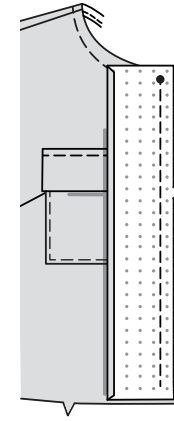


### Fertigstellen

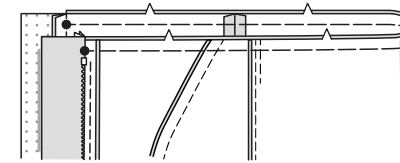
**45.** 1,3 cm Zugabe an der Längskante ohne Passzeichen der VORDEREN BLENDE (8) einschlagen, bügeln. Auf 6 mm Breite zurückschneiden.



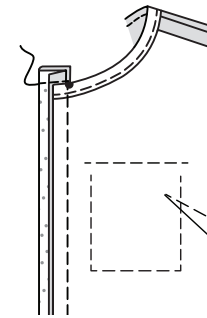
**46.** Vordere Blende auf das Vorderteil aufstecken, die Schnittkanten sind bündig, die kleinen Punkte treffen aufeinander. Steppen. Nahtzugaben in die Blende bügeln, Blende ausbügeln.



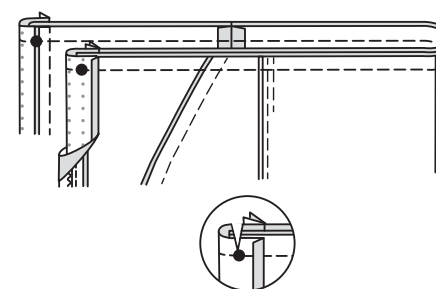
**47.** Rechts auf rechts die Hose auf die Unterkante des Oberteils aufstecken, die Passzeichen, Nähte und großen Punkte treffen jeweils entsprechend aufeinander. Heften.



**48.** Vordere Blende entlang der Faltniege falten, die Reißverschlusskante der Hose ist zwischengefasst. Die Oberkante bis zum kleinen Punkt steppen.

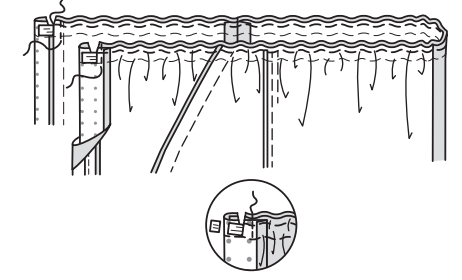


**49.** Die Taillennaht zwischen den großen Punkten steppen. Zu den großen Punkten einschneiden.

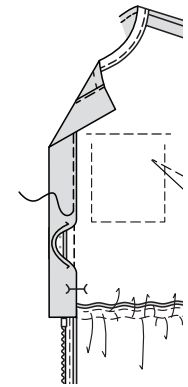


**50.** Für den Gummizugtunnel die Taillennahtzugabe nochmals mit 6 mm Abstand zur Schnittkante zwischen den Einschnitten steppen.

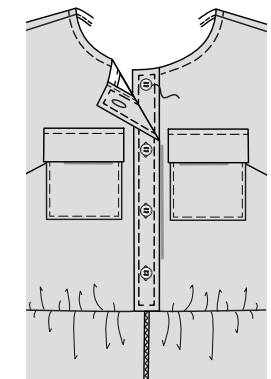
Gummiband auf Taillenweite plus 2,5 cm zuschneiden. Gummiband durch die Öffnung in den Tunnel einziehen, das Gummiband steht 1,3 cm über die Blendennaht über. Gummibandenden entlang der Nahtlinie steppen. Gummibandenden knappkantig zur Naht zurückschneiden.



**51.** Blende nach innen legen, bügeln. Umgebügelte Kante der Blende auf die Naht aufstecken; heften. Von außen knappkantig zur Innenkante steppen.



**52.** Fertige Kanten der vorderen Blende **ABSTEPPEN**. Knopflöcher in der rechten vorderen Blende an den Markierungen arbeiten. Rechtes Vorderteil überlappend auf das linke auflegen, die Mitten treffen aufeinander. Knöpfe passend zu den Knopflöchern annähen.



**53.** Einen 1,5 cm breiten **SCHMALEN SAUM** an der Unterkante der Hose arbeiten.

