

FABRIC CUTTING LAYOUTS

⊕ Indicates Bustline, Waistline, Hipline and/or Biceps. Measurements refer to circumference of Finished Garment (Body Measurement + Wearing Ease + Design Ease). Adjust Pattern if necessary.

Lines shown are CUTTING LINES, however, 5/8" (1.5cm) SEAM ALLOWANCES ARE INCLUDED, unless otherwise indicated. See SEWING INFORMATION for seam allowance.

Find layout(s) by Garment/View, Fabric Width and Size. Layouts show approximate position of pattern pieces; position may vary slightly according to your pattern size.

All layouts are for with or without nap unless specified. For fabrics with nap, pile, shading or one-way design, use WITH NAP layout.

RIGHT SIDE OF PATTERN	WRONG SIDE OF PATTERN	RIGHT SIDE OF FABRIC	WRONG SIDE OF FABRIC
-----------------------	-----------------------	----------------------	----------------------

S/T = SIZE(S)/TAILLE(S)
 * = WITH NAP/AVEC SENS
 S/L = SELVAGE(S)/LISIÈRE(S)
 AS/TT = ALL SIZE(S)/TOUTES TAILLE(S)
 ** = WITHOUT NAP/SANS SENS
 F/P = FOLD/PLIURE
 CF/PT = CROSSWISE FOLD/PLIURE TRAME

Position fabric as indicated on layout. If layout shows...

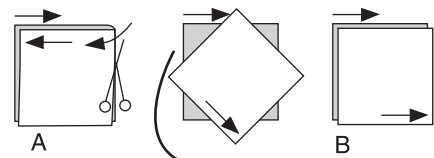
GRAINLINE—Place on straight grain of fabric, keeping line parallel to selvage or fold. ON "with nap" layout arrows should point in the same directions. (On Fur Pile fabrics, arrows point in direction of pile.)

SINGLE THICKNESS—Place fabric right side up. (For Fur Pile fabrics, place pile side down.)

DOUBLE THICKNESS

WITH FOLD—Fold fabric right sides together.

* WITHOUT FOLD—With right sides together, fold fabric CROSSWISE. Cut fold from selvage to selvage (A). Keeping right sides together, turn upper layer completely around so nap runs in the same direction as lower layer.



FOLD—Place edge indicated exactly along fold of fabric. NEVER cut on this line.

When pattern piece is shown like this...

• Cut other pieces first, allowing enough fabric to cut this piece (A). Fold fabric and cut piece on fold, as shown (B).

★ Cut piece only once. Cut other pieces first, allowing enough fabric to cut this piece. Open fabric; cut piece on single layer.

Cut out all pieces along cutting line indicated for desired size using long, even scissor strokes, cutting notches outward.

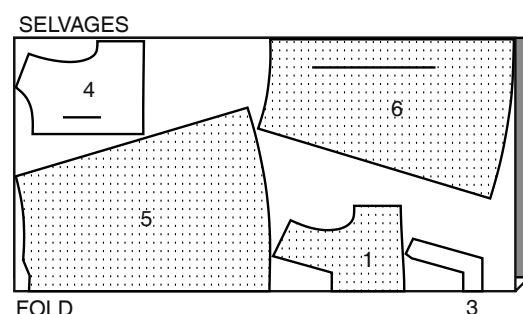
Transfer all markings and lines of construction before removing pattern tissue. (Fur Pile fabrics, transfer markings to wrong side.)

NOTE: Broken-line boxes (a! b! c!) in layouts represent pieces cut by measurements provided.

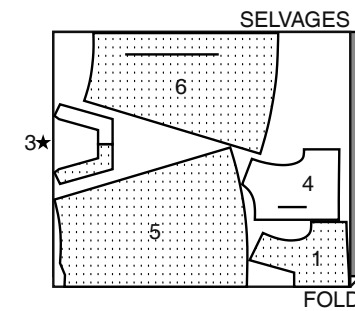
DRESS A / ROBE A

PIECES: 1,3,4,5,6

45" (115CM)
 AS/TT



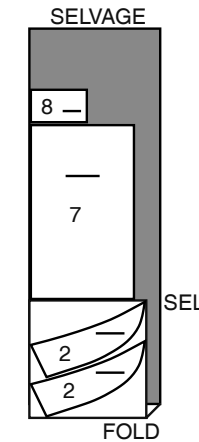
60" (150CM)
 AS/TT



CONTRAST A / CONTRASTE A

PIECES: 2,7,8

45" (115CM)
 AS/TT

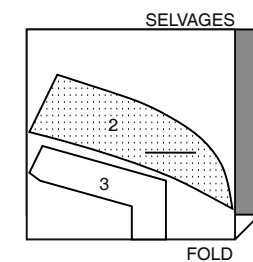


INTERFACING A,B

ENTOILAGE A,B

PIECES: 2,3

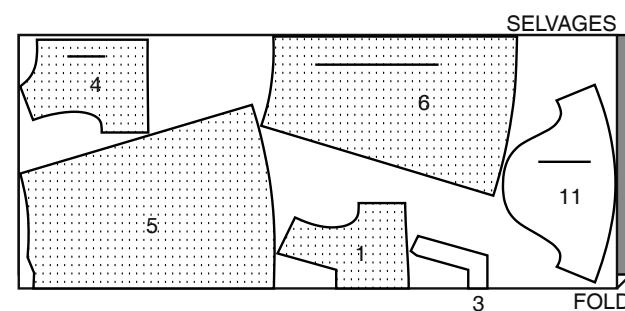
20" (51CM)
 AS/TT



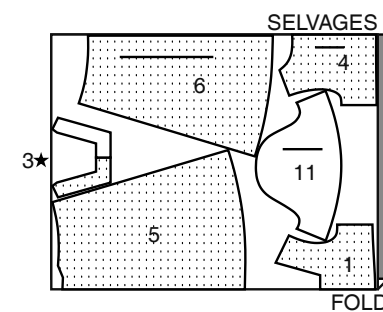
DRESS B / ROBE B

PIECES: 1,3,4,5,6,11

45" (115CM)
 AS/TT



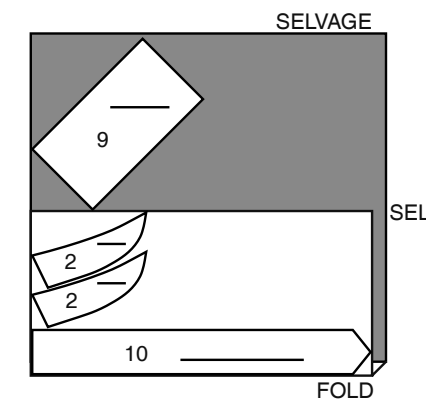
60" (150CM)
 AS/TT



CONTRAST B / CONTRASTE B

PIECES: 2,9,10

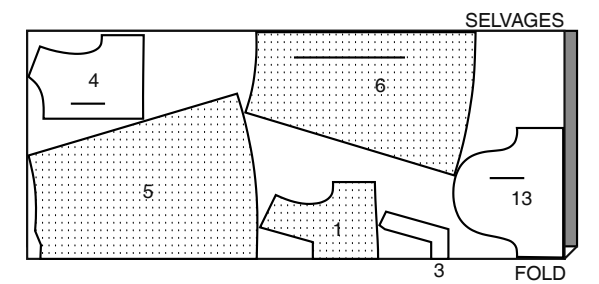
45",60" (115CM,150CM)
 AS/TT



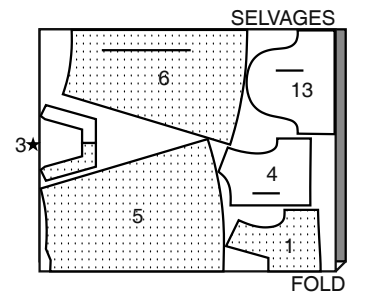
DRESS C / ROBE C

PIECES: 1,3,4,5,6,13

45" (115CM)
 AS/TT



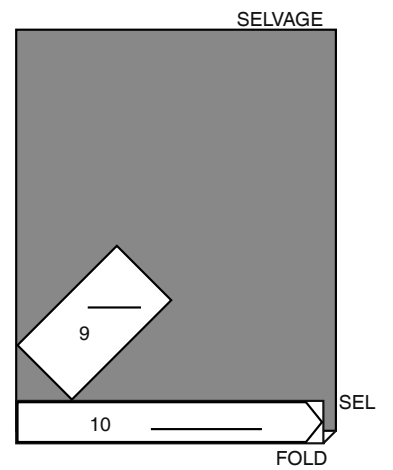
60" (150CM)
 AS/TT



CONTRAST C / CONTRASTE C

PIECES: 9,10

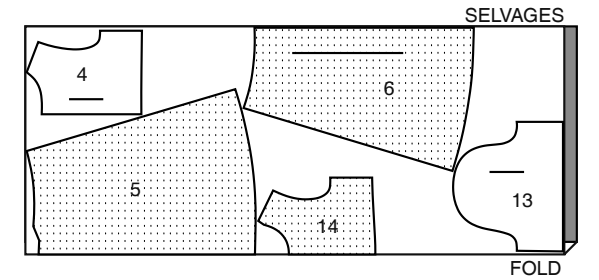
45",60" (115CM,150CM)
 AS/TT



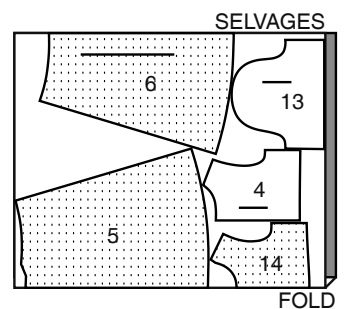
DRESS D / ROBE D

PIECES: 4,5,6,13,14

45" (115CM)
 AS/TT



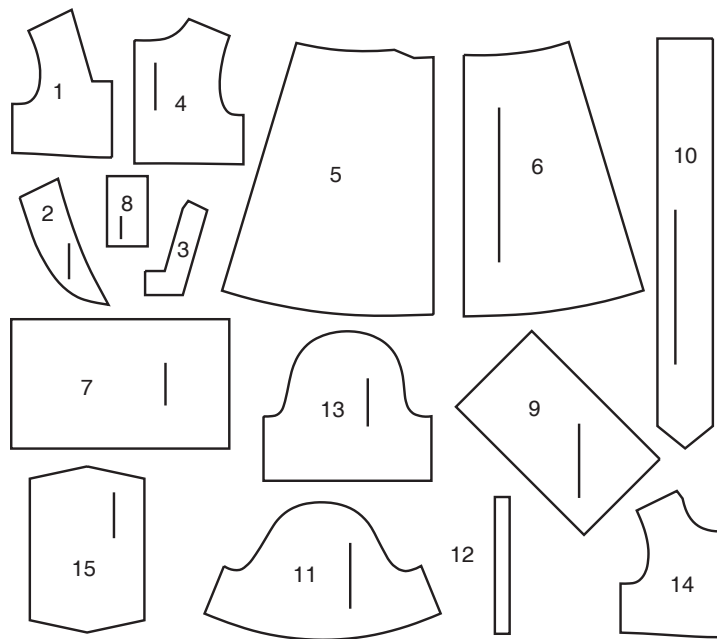
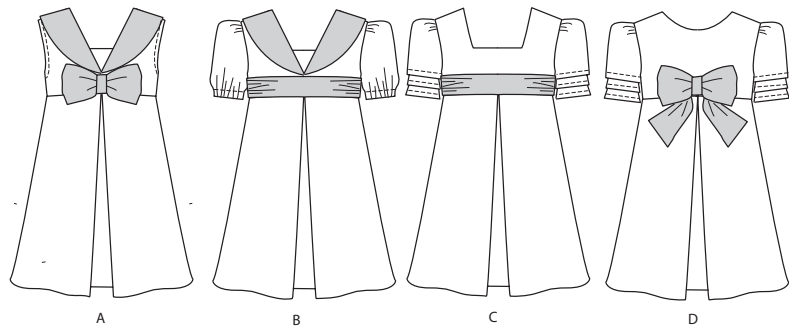
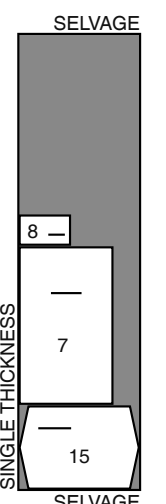
60" (150CM)
 AS/TT



CONTRAST D / CONTRASTE D

PIECES: 7,8,15

45",60" (115CM,150CM)
 AS/TT



- | | |
|--------------------------|------------------------------|
| 1 BODICE FRONT A, B, C | 1 CORSAGE DEVANT A, B, C |
| 2 COLLAR A, B | 2 COL A, B |
| 3 FRONT FACING A, B, C | 3 PAREMENTURE DEVANT A, B, C |
| 4 BODICE BACK A, B, C, D | 4 CORSAGE DOS A, B, C, D |
| 5 SKIRT FRONT A, B, C, D | 5 JUPE DEVANT A, B, C, D |
| 6 SKIRT BACK A, B, C, D | 6 JUPE DOS A, B, C, D |
| 7 BOW A, D | 7 NŒUD A, D |
| 8 KNOT A, D | 8 COULANT A, D |
| 9 FRONT BAND B, C | 9 BANDE DEVANT B, C |
| 10 TIE END B, C | 10 ATTACHE B, C |
| 11 SLEEVE B | 11 MANCHE B |
| 12 GUIDE FOR ELASTIC B | 12 GUIDE POUR ÉLASTIQUE B |
| 13 SLEEVE C, D | 13 MANCHE C, D |
| 14 BODICE FRONT D | 14 CORSAGE DEVANT D |
| 15 TIE D | 15 ATTACHE D |

BODY MEASUREMENTS / MESURES DU CORPS

Sizes/Tailles	CHILDREN'S/ENFANT				
	2	3	4	5	6
Bust/Chest (ins)	21	22	23	24	25
Waist	20	20½	21	21½	22
Hip	24	25	26	26½	27
Height	35	38	41	44	47
T. poitrine (cm)	53	56	58	61	64
T. taille	51	52	53	55	56
T. hanches	61	64	66	67	69
Hauteur	89	97	104	112	119

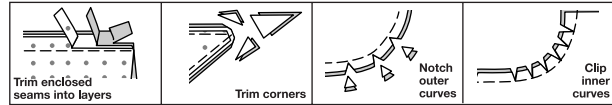
SEWING INFORMATION

5/8" (1.5cm) **SEAM ALLOWANCES ARE INCLUDED,**
(unless otherwise indicated)

ILLUSTRATION SHADING KEY

Right Side	Wrong Side	Interfacing	Lining	Underlining

Press as you sew. Press seams flat, then press open, unless otherwise instructed. Clip seam allowances, where necessary, so they lay flat.



GLOSSARY

Sewing terms appearing in **BOLD TYPE** in Sewing Instructions are explained below.

EDGE STITCH - Stitch close to finished edge or seam.

FINISH - Stitch 1/4" (6mm) from raw edge and finish with one of the following: (1) Pink OR (2) Overcast OR (3) Turn in along stitching and stitch close to fold OR (4) Overlock.

OPTIONAL FOR HEMS: Apply Seam Binding.

GATHER - Stitch along seamline and again 1/4" (6mm) away in seam allowance, using long machine stitches. Pull thread ends when adjusting to fit.

NARROW HEM - Turn in hem; press, easing in fullness if necessary. Open out hem. Turn in again so raw edge is along crease; press. Turn in along crease; stitch.

REINFORCE - Stitch along seamline where indicated in sewing instructions, using small machine stitches.

SLIPSTITCH - Slide needle through a folded edge, then pick up a thread of underneath fabric.

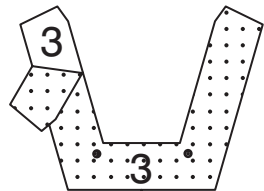
STAYSTITCH - Stitch 1/8" (3mm) from seamline in seam allowance (usually 1/2" (1.3cm) from raw edge).

UNDERSTITCH - Open out facing or underside of garment; stitch to seam allowance close to seam.

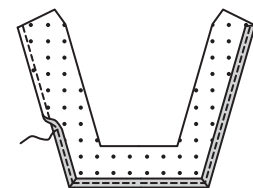
DRESS A, B, C, D

Bodice A, B, C

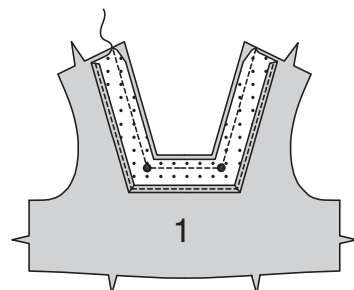
1. Apply fusible interfacing to wrong side of Front Facing (3), following manufacturer's directions.



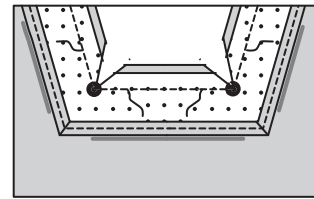
2. **FINISH** outer edge of facing.



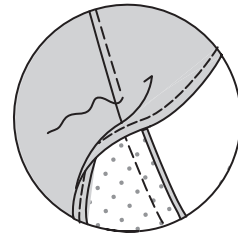
3. With right sides together, pin facing to Bodice Front (1) neck edge, matching centers and dots. Stitch in a 3/8" (1cm) seam and along stitching lines.



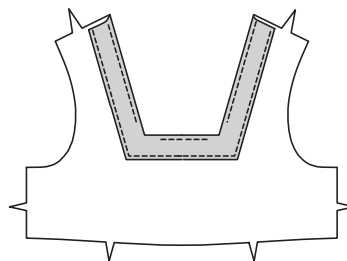
4. To reinforce inner corners, stitch over first stitching. Clip inner corners; trim seam.



5. **UNDERSTITCH** facing as far as possible.

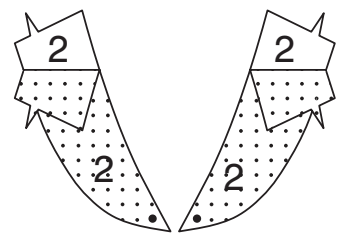


6. Turn facing to inside; press.

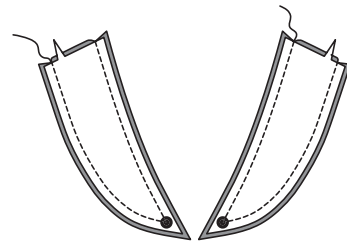


Views A, B

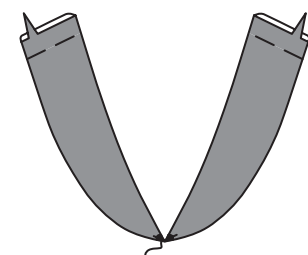
7. Apply fusible interfacing to wrong side of two Collar (2) sections, following manufacturer's directions



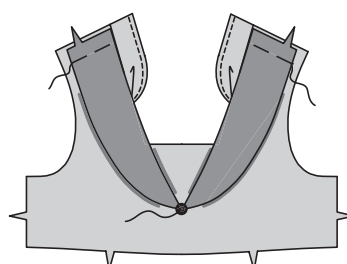
8. With right sides together, stitch remaining collar sections to interfaced collar in a 3/8" (1cm) seam, leaving notched edge open. Trim seam; clip curves.



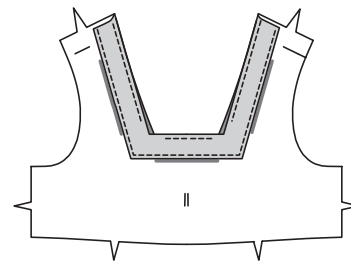
9. Turn collar sections; press. Baste raw edges. On underside, tack collar sections together at large dots.



10. Open out neck facing at shoulders. On outside, pin collar to bodice front, matching notches and large dots. Tack at dots. Baste raw edges.

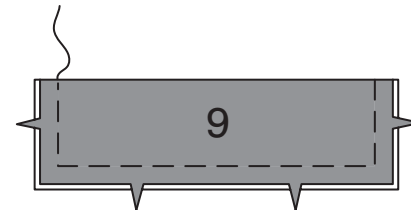


11. Turn front facing to inside again.

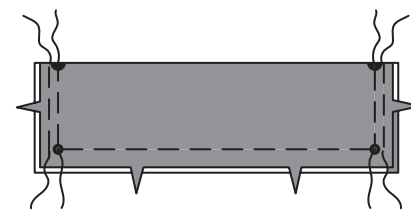


Views B, C

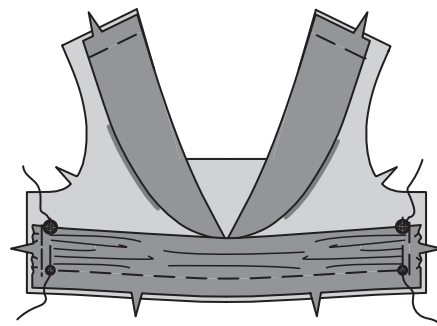
12. Fold Front Band (9) on foldline, wrong sides together. Baste raw edges.



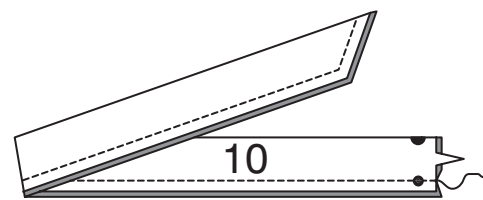
13. **GATHER** short ends between dots.



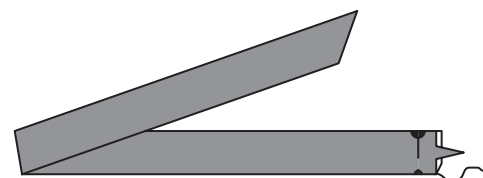
14. On outside, pin band to lower edge of bodice front, matching notches, centers and dots. Adjust gathers. Baste. Baste lower edges, stretching band to fit.



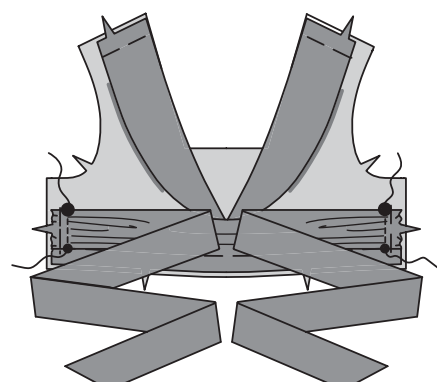
15. Fold Tie End (10) on foldline, right sides together. Stitch in a 3/8" (1cm) seam, leaving notched end free. Trim seam.



16. Turn; press. Baste raw edges.



17. On outside, pin tie ends to side edges of bodice front (over band), matching notches and dots. Baste.



Views A, B, C

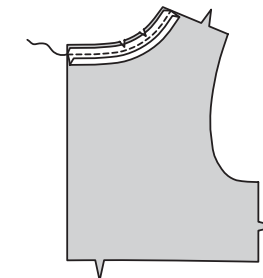
18. **STAYSTITCH** Bodice Back (4) at neck edge.



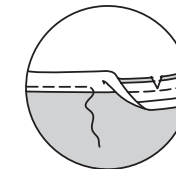
19. Open out one folded edge of bias tape. Press lightly.



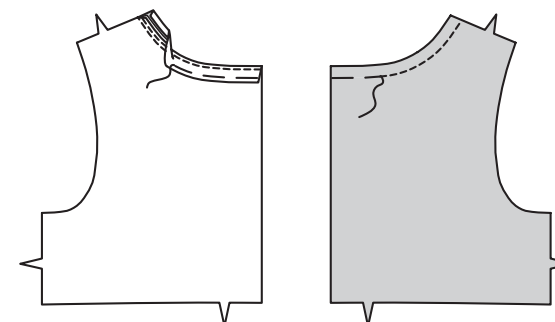
20. Pin this edge to neck edge, right sides together, having raw edges even. Stitch in a 3/8" (1cm) seam. Trim seam; clip curves.



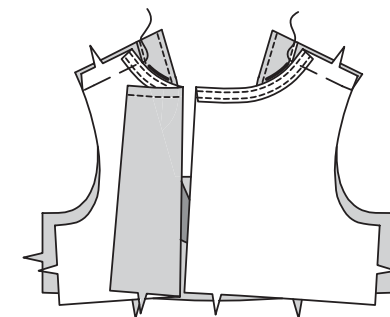
21. **UNDERSTITCH** tape.



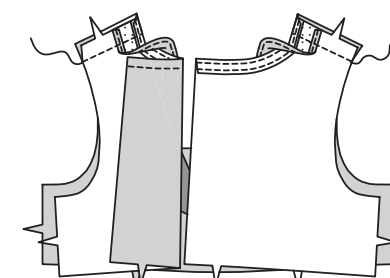
22. Turn tape to inside; press. Baste close to inner edge, stretching tape to fit. On outside, stitch as basted.



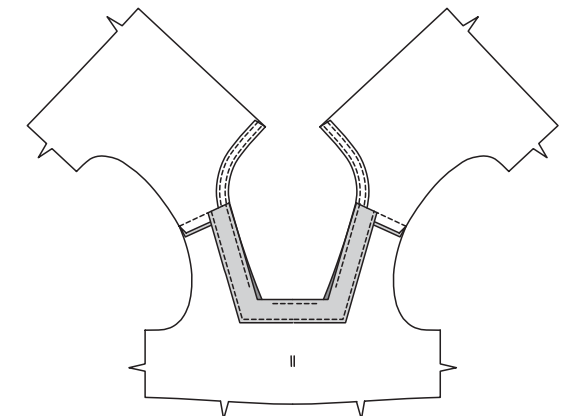
23. Open out front facing at shoulders. Pin back to front at shoulders, having back edges at facing seam. Baste.



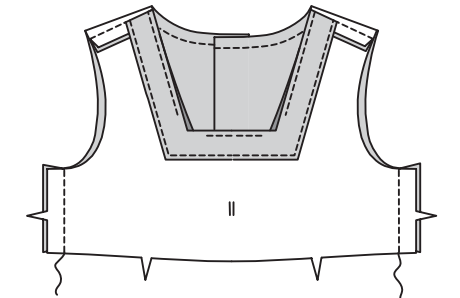
24. Turn front facing to outside over back. Stitch. Trim seam.



25. Turn facing to inside again; pressing seams toward front.

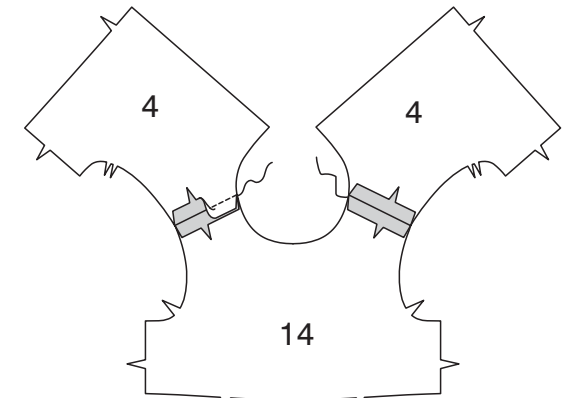


26. Stitch bodice front to bodice back at sides.

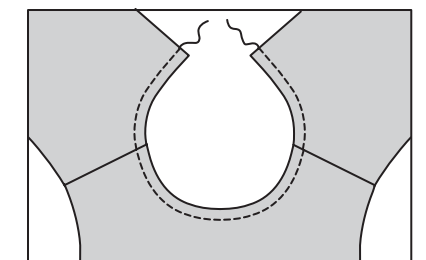


Bodice D

27. Stitch Bodice Front (14) to Bodice Back (4) at shoulders.



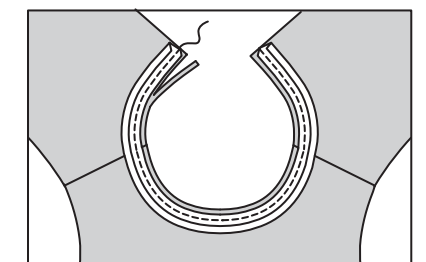
28. **STAYSTITCH** neck edge of bodice.



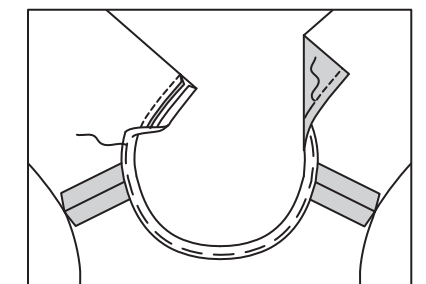
29. Open out one folded edge of bias tape; press lightly.



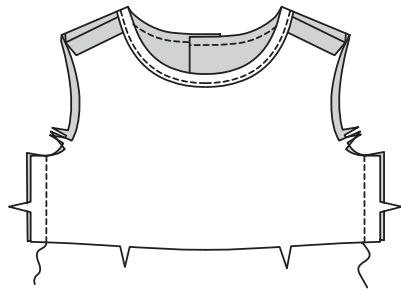
30. Pin bias tape to neck edge, placing crease along seamline. Stitch along crease. Trim top seam allowance even with bias tape.



31. Turn bias tape to inside. Press. Baste in place. On outside, stitch close to basted edge.



32. Stitch bodice front to bodice back at sides.

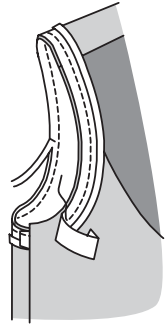


Armhole Finish A

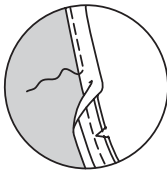
33. Open out one edge of single fold bias tape.



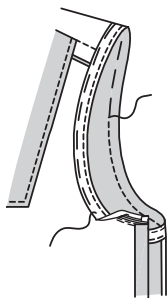
34. With right sides together, pin tape to armhole edge, having crease 3/8" (1cm) from raw edge, turning under and lapping one end at side seam. Stitch in 3/8" (1cm) seam. Trim seam; clip curves.



35. UNDERSTITCH tape.

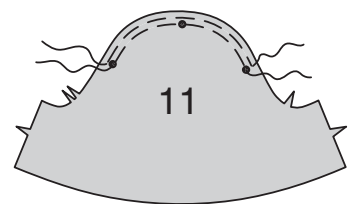


36. Turn tape to inside; press. Baste close to inner edge. On outside, top-stitch as basted.

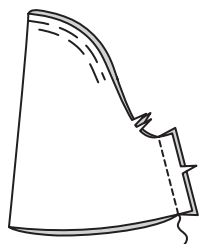


Sleeve B

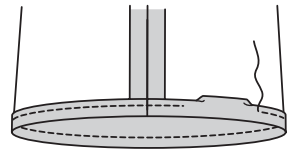
37. GATHER cap of Sleeve (11) between outer small dots.



38. Stitch sleeve seam.

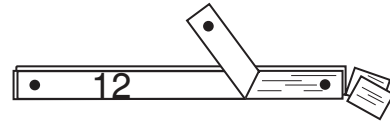


39. Press lower edge of sleeve to inside along foldline for casing. Press under 1/4" (6mm) on raw edge.

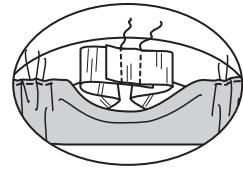


Stitch close to inner edge of casing, leaving an opening to insert elastic.

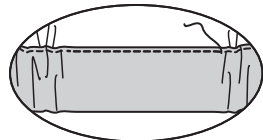
40. Cut two pieces of elastic using Guide for Elastic (12) pattern piece.



41. Insert elastic through casing. Overlap ends and hold with a safety pin. Try on sleeve and adjust to fit. Stitch ends of elastic together securely.

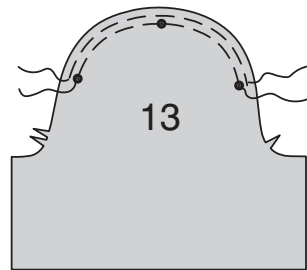


42. Stitch opening closed. Distribute fullness evenly.

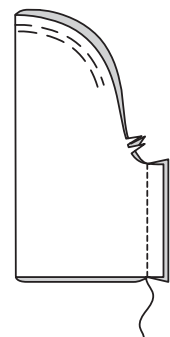


Sleeve C, D

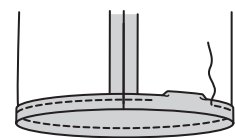
43. Gather cap of Sleeve (13) between small dots.



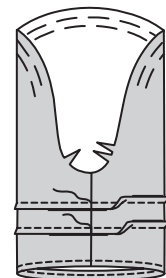
44. Stitch sleeve seam.



45. Make **NARROW HEM** on lower edge of sleeve.

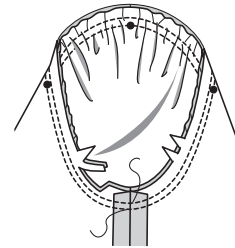


46. To make tucks in sleeve, on outside, fold along foldlines. Stitch along stitching lines. Press tucks down.



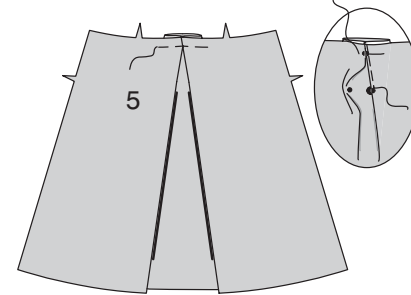
Views B, C, D

47. With right sides together, pin sleeve to armhole edge with center small dot at shoulder seam, matching underarm seams, notches and remaining small dots. Adjust gathers. Baste. Stitch. Stitch again 1/8" (3mm) from first stitching. Trim seam below notches close to stitching. Press only the seam allowance.

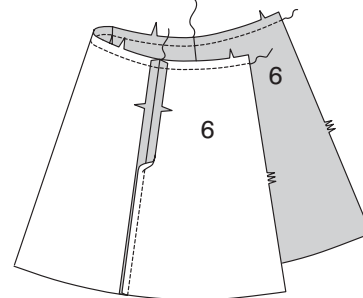


Skirt

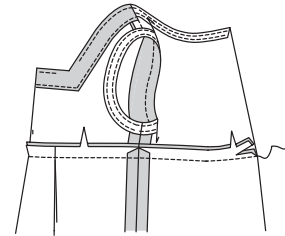
48. To make pleats on Skirt Front (5), on outside, crease along lines of small dots. Bring crease to lines of large dots. Baste. Baste across upper edge.



49. Stitch Skirt Back (6) to skirt front at sides. **STAYSTITCH** upper edge of skirt.



50. Pin skirt to bodice, right sides together, matching notches, centers and seams, clipping skirt where necessary. Baste. Stitch. Trim seam; turn toward bodice.

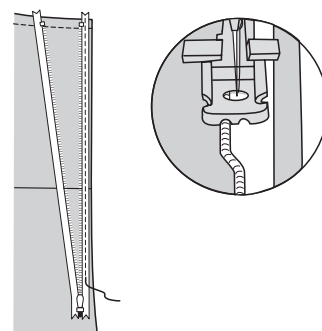


Zipper

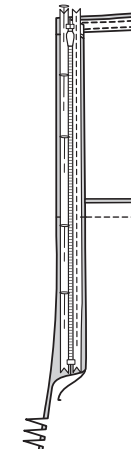
NOTE: Stitch the invisible zipper using an invisible zipper foot. Before you begin, be sure to line up your needle with the center of the invisible zipper foot or you may break your needle. When the coils are to the left of the raw edge use the left groove and when the coils are to the right of the raw edge use the right groove.

51. Open the zipper and press the tape flat on the wrong side, unrolling the coils. Do not press the coils. (Use a low iron setting.)

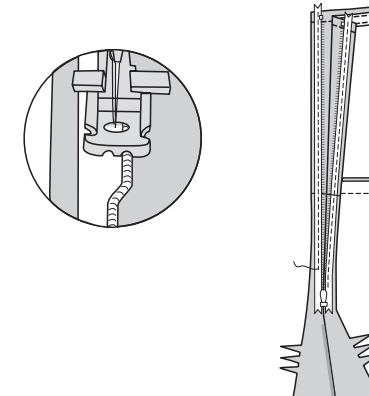
On outside, pin right side of zipper face down on the right side of the zipper opening. Have the coil along the seam line, the tape within the seam allowance and the top stop 1/4" (6mm) below upper edge. Hand-baste along center of the tape. Position zipper foot at the top of the zipper with right groove of the foot over coil. Stitch along tape to the notch. Back-stitch to reinforce.



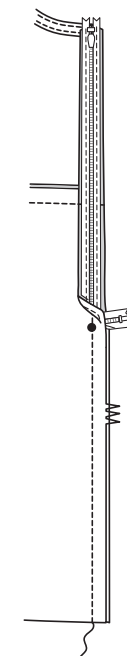
52. Pin the remaining half of the zipper to the left side of the zipper opening in same manner. Make sure the upper and lower edges of the dress are even. Hand-baste along the center of the tape. Position zipper foot at the top of the zipper with left groove over the coil. Stitch along tape to the notch. Back-stitch to reinforce.



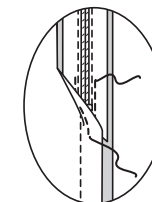
53. Close zipper and check that it is invisible from the outside. Pull the free ends of the zipper tape away from the seam allowance.



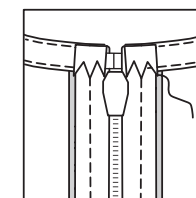
54. Pin remaining center back seam together below zipper. Position zipper foot all the way to the left, so the needle goes down through the outer notch of the foot. Start stitching seam 1/4" (6mm) above lowest stitch and slightly to the left. Stitch seam for about 3" (7.5cm). Stitch remainder of seam using your regular presser foot.



55. If you prefer, open out each seam allowance at end of zipper and stitch tape to seam allowance.



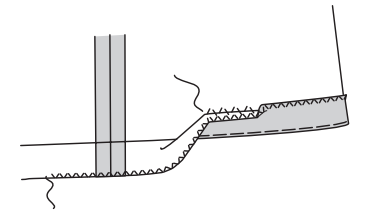
56. Turn under upper edge of zipper tapes; **SLIPSTITCH** in place.



Finishing

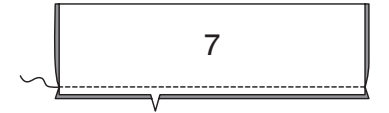
Views A, B, C, D

57. Turn up hem on lower edge of dress. Baste close to fold. **FINISH** raw edge. Sew hem in place, easing in fullness if necessary; press.



Views A, D

58. Fold Bow (7) on foldline, right sides together, matching notches. Stitch notched edge in a 3/8" (1cm) seam.



59. Turn right side out; press.

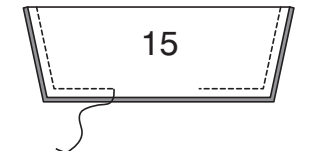


60. On wrong side, bring ends together and lap 3/8" (1cm) at center line. Stitch through all thicknesses along center line.



View D

61. Fold Tie (15) on foldline, right sides together. Stitch in a 3/8" (1cm) seam, leaving an opening for turning. Trim seam.



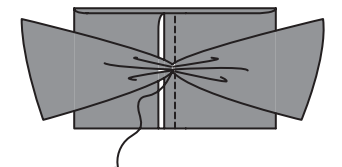
62. Turn right side out; press. **SLIPSTITCH** opening.



63. Hand-sew along center of tie. Pull thread to pleat in fullness. Wrap tightly around center. Secure thread ends.

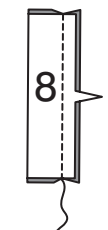


64. Pin tie to underside of bow, matching centers. Tack to bow.

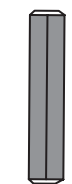


Views A, D

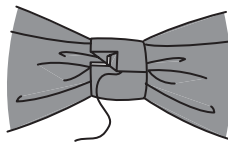
65. Fold Knot (8) on foldline, right sides together, matching notches. Stitch notched edge in a 3/8" (1cm) seam. Trim seam.



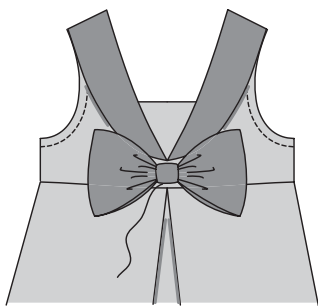
66. Turn right side out, bringing seam to center on underside; press.



67. Crush bow at center and place knot around center of bow, turning under and lapping one end on underside. **SLIPSTITCH** ends securely, catching in underside of bow.



68. Pin bow to bodice front at center, just above skirt seam. Hand-sew in place.



FRANÇAIS

PLANS DE COUPE



Indique: pointe de poitrine, ligne de taille, de hanches et/ou avantbras. Ces mesures sont basées sur la circonférence du vêtement fini. (Mesures du corps + Aisance confort + Aisance mode) Ajuster le patron si nécessaire.

Les lignes épaisses sont les LIGNES DE COUPE, cependant, des rentrés de 1.5cm sont compris, sauf si indiqué différemment. Voir EXPLICATIONS DE COUTURE pour largeur spécifiée des rentrés.

Choisir le(s) plan(s) de coupe selon modèle/largeur du tissu/taille. Les plans de coupe indiquent la position approximative des pièces et peut légèrement varier selon la taille du patron.

Les plans de coupe sont établis pour tissu avec/sans sens. Pour tissu avec sens, pelucheux ou certains imprimés, utiliser un plan de coupe AVEC SENS.

ENDROIT DU PATRON	ENVERS DU PATRON	ENDROIT DU TISSU	ENVERS DU TISSU
-------------------	------------------	------------------	-----------------

S/T = SIZE(S)/TAILLE(S)
 * = WITH NAP/AVEC SENS
S/L = SELVAGE(S)/LISIÈRE(S)
AS/TT = ALL SIZE(S)/TOUTES TAILLE(S)
 ** = WITHOUT NAP/SANS SENS
F/P = FOLD/PLIURE
CF/PT = CROSSWISE FOLD/PLIURE TRAME

Disposer le tissu selon le plan de coupe. Si ce dernier indique...

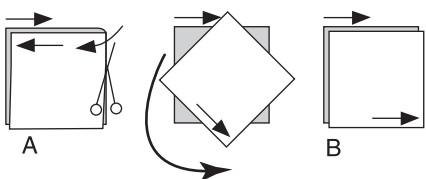
DROIT FIL—A placer sur le droit fil du tissu, parallèlement aux lisières ou au pli. Pour plan "avec sans," les flèches seront dirigées dans la même direction. (Pour fausse fourrure, placer la pointe de la flèche dans le sens descendant des poils.)

SIMPLE EPAISSEUR—Placer l'endroit sur le dessus. (Pour fausse fourrure, placer le tissu l'endroit dessous.)

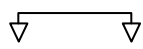
DOUBLE EPAISSEUR

AVEC PLIURE—Placer endroit contre endroit.

* **SANS PLIURE**—Plier le tissu en deux sur la TRAME, endroit contre endroit. Couper à la pliure, de lisière à lisière (A). Placer les 2 épaisseurs dans le même sens du tissu, endroit contre endroit (B).

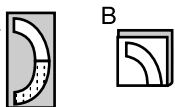


PLIURE—Placer la ligne du patron exactement sur la pliure NE JAMAIS COUPER sur cette ligne.



Si la pièce se présente ainsi...

• Couper d'abord les autres pièces, A réservant du tissu (A). Plier le tissu et couper la pièce sur la pliure, comme illustré (B).



★ Couper d'abord les autres pièces, réservant pour la pièce en question. Déplier le tissu et couper la pièce sur une seule épaisseur.

Couper régulièrement les pièces le long de la ligne de coupe indiquée pour la taille choisie, coupant les crans vers l'extérieur.

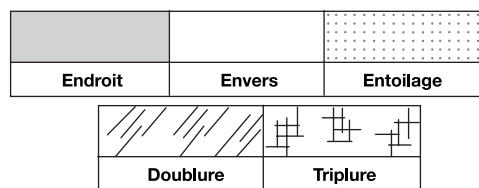
Marquer repères et lignes avant de retirer le patron. (Pour fausse fourrure, marquer sur l'envers du tissu.)

NOTE: Les parties encadrées avec des pointillées sur les plans de coupe (a! b! c!) représentent les pièces coupées d'après les mesures données.

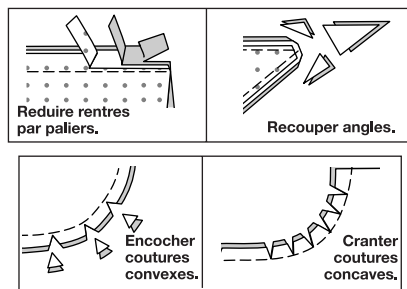
EXPLICATIONS DE COUTURE

RENTRES DE COUTURE COMPRIS
 Les rentrés sont tous de 1.5cm, sauf si indiqué différemment.

LEGENDE DES CROQUIS



Au fur et à mesure de l'assemblage, repasser les rentrés ensemble puis ouverts, sauf si contre indiqué. Pour aplatir les coutures, cranter les rentrés où nécessaire.



GLOSSAIRE

Les termes techniques, imprimés en **CARACTERES GRAS** au cours de l'assemblage, sont expliqués ci-dessous.

PIQUER LE BORD/PIQUER AU BORD - Piquer près du bord fini ou de la couture.

FINIR - Piquer à 6 mm du bord non fini et finir avec une des méthodes suivantes : (1) couper aux ciseaux à denteler OU (2) surfiler OU (3) replier le long de la piqûre et piquer près de la pliure OU (4) Finir à la surjeteuse.

FACULTATIF POUR LES OURLETS : Si désiré, poser un extra-fort (ruban bordure).

FRONCER - Piquer à grands points sur la ligne de couture, puis à 6 mm à l'intérieur du rentré. Tirer les fils canette à l'ajustage.

OURLET ÉTROIT - Replier l'ourlet, presser en répartissant l'ampleur si nécessaire. Déplier l'ourlet. Replier de nouveau en faisant coïncider le bord non fini avec la pliure ; presser. Replier le long du pli ; piquer.

RENFORCER - Piquer à petits points sur la ligne de couture indiquée dans les instructions de couture.

POINTS COULÉS - Glisser l'aiguille dans le bord plié et faire un point au-dessous dans le vêtement, ne prenant qu'un seul fil.

PIQÛRE DE SOUTIEN - Piquer dans le rentré à 3 mm de la ligne de couture, soit à 13 mm du bord non fini.

SOUS-PIQUER - Déplier la parementure ou au-dessous du vêtement ; piquer sur le rentré près de la couture.

ROBE A, B, C, D

Corsage A, B, C

- Poser l'entoilage thermocollant sur l'envers de la Parementure devant (3), en suivant la notice d'utilisation.
- FINIR** le bord extérieur de la parementure.
- Endroit contre endroit, épinglez la parementure sur le bord de l'encolure du Corsage devant (1), en faisant coïncider les milieux et les cercles. Piquer en couture de 1 cm et le long des lignes de piqûre.
- Pour renforcer les coins intérieurs, piquer par-dessus la première piqûre. Cranter les coins intérieurs ; égaliser la couture.
- SOUS-PIQUER** la parementure aussi loin que possible.
- Retourner la parementure vers l'intérieur ; presser.

Modèles A, B

- Poser l'entoilage thermocollant sur l'envers de deux pièces du Col (2), en suivant la notice d'utilisation.
- Endroit contre endroit, piquer les pièces restantes du col sur le col entoilé en couture de 1 cm, en laissant le bord à encoche ouvert. Égaliser la couture ; cranter les courbes.
- Retourner les pièces du col ; presser. Bâtir les bords non finis. Sur le dessous, bâtir les pièces du col ensemble sur les grands cercles.
- Déplier la parementure d'encolure sur les épaules. Sur l'endroit, épinglez le col sur le corsage devant, en faisant coïncider les encoches et les grands cercles. Bâtir sur les cercles. Bâtir les bords non finis.
- Retourner de nouveau la parementure devant vers l'intérieur.

Modèles B, C

- Plier la Bande devant (9) sur la ligne de pliure, envers contre envers. Bâtir les bords non finis.
- FRONCER** les extrémités courtes entre les cercles.
- Sur l'endroit, épinglez la bande sur le bord inférieur du corsage devant, en faisant coïncider les encoches, les milieux et les cercles. Tirer sur le fil de fronces. Bâtir. Bâtir les bords inférieurs, en étendant la bande pour ajuster.

15. Plier l'Attache (10) sur la ligne de pliure, endroit contre endroit. Piquer en couture de 1 cm, en laissant l'extrémité avec encoche libre. Égaliser la couture.

16. Retourner ; presser. Bâtir les bords non finis.

17. Sur l'endroit, épinglez les attaches sur les bords du côté du corsage devant (par-dessus la bande), en faisant coïncider les encoches et les cercles. Bâtir.

Modèles A, B, C

- Faire une **PIQÛRE DE SOUTIEN** sur le Corsage dos (4) sur le bord de l'encolure.
- Déplier un bord du ruban de biais. Presser légèrement.

20. Épinglez ce bord sur le bord de l'encolure, endroit contre endroit, ayant les bords non finis au même niveau. Piquer en couture de 1 cm. Égaliser la couture ; cranter les courbes.

21. **SOUS-PIQUER** le ruban.

22. Retourner le ruban vers l'intérieur ; presser. Bâtir près du bord intérieur, en étendant le ruban pour ajuster. Sur l'endroit, piquer le long du faufil.

23. Déplier la parementure devant sur les épaules. Épinglez le dos et le devant sur les épaules, ayant les bords du dos sur la couture de parementure. Bâtir.

24. Retourner la parementure devant vers l'extérieur par-dessus le dos. Piquer. Égaliser la couture.

25. Retourner de nouveau la parementure vers l'intérieur ; en pressant les coutures vers le devant.

26. Piquer le corsage devant et le corsage dos sur les côtés.

Corsage D

27. Piquer le Corsage devant (14) et le Corsage dos (4) sur les épaules.

28. Faire une **PIQÛRE DE SOUTIEN** sur le bord de l'encolure du corsage.

29. Déplier un bord du ruban de biais et presser légèrement.

30. Épinglez le ruban de biais sur le bord de l'encolure, en plaçant le pli le long de la ligne de couture. Piquer le long du pli. Couper le rentré du haut uniforme que le ruban de biais.

31. Retourner le ruban de biais vers l'intérieur. Presser. Bâtir sur place. Sur l'endroit, piquer près du bord bâti.

32. Piquer le corsage devant et le corsage dos sur les côtés.

Finition de l'Emmanchure A

33. Déplier un bord du ruban de biais simple.

34. Endroit contre endroit, épinglez le ruban sur le bord de l'emmanchure, ayant le pli à 1 cm du bord non fini, en rentrant et en superposant une extrémité sur la couture latérale. Piquer en couture de 1 cm. Égaliser la couture ; cranter les courbes.

35. **SOUS-PIQUER** le ruban.

36. Retourner le ruban vers l'intérieur ; presser. Bâtir près du bord intérieur. Su l'endroit, surpiquer le long du faufil.

Manche B

37. **FRONCER** la tête de Manche (11) entre les petits cercles extérieurs.

38. Piquer la couture de manche.

39. Presser le bord inférieur de la manche vers l'intérieur le long de la ligne de pliure pour la coulisse. Rentrer au fer 6 mm sur le bord non fini. Piquer près du bord intérieur de la coulisse, en laissant une ouverture pour enfiler l'élastique.

40. Couper deux morceaux d'élastique en utilisant la pièce du patron Guide pour élastique (12).

41. Enfiler l'élastique dans la coulisse. Superposer les extrémités et les fixer en utilisant une épingle de sûreté. Essayer la manche et ajuster. Piquer solidement les extrémités de l'élastique.

42. Piquer en fermant l'ouverture. Distribuer l'ampleur également.

Manche C, D

43. Froncer la tête de Manche (13) entre les petits cercles.

44. Piquer la couture de manche.

45. Faire un **OURLET ÉTROIT** sur le bord inférieur de la manche.

46. Pour former les plis sur l'endroit de la manche, plier sur les lignes de pliure. Piquer sur les lignes de piqûre. Presser les plis vers le bas.

Modèles B, C, D

47. Endroit contre endroit, épinglez la manche sur le bord de l'emmanchure ayant le petit cercle du milieu sur la couture d'épaule, en faisant coïncider les coutures de dessous de bras, les encoches et les petits cercles restants. Tirer sur le fil de fronces. Bâtir. Piquer, puis piquer à 3 mm de la première piqûre. Égaliser la couture au-dessous des encoches près de la piqûre. Ne presser que le rentré.

Jupe

48. Pour former les plis sur l'endroit de la Jupe devant (5), plier sur les lignes de petits cercles.

Superposer les plis aux lignes de grands cercles. Bâtir. Bâtir le bord supérieur.

49. Piquer la jupe dos (6) et la jupe devant sur les côtés. Faire une **PIQÛRE DE SOUTIEN** sur le bord supérieur de la jupe.

50. Épinglez la jupe sur le corsage, endroit contre endroit, en faisant coïncider les encoches, les milieux et les coutures, en crantant la jupe si nécessaire. Bâtir. Piquer.

Égaliser la couture ; retourner vers le corsage.

Fermeture à Glissière

NOTE : Piquer la fermeture en utilisant un pied à fermeture à glissière invisible. Avant de commencer, s'assurer d'aligner l'aiguille avec le centre du pied à fermeture invisible sinon l'aiguille peut se casser. Si les spirales sont vers la gauche du bord non fini, utiliser la rainure gauche et si elles sont vers la droite du bord non fini, utiliser la rainure droite.

51. Ouvrir la fermeture et presser le ruban à plat sur l'envers, en déroulant les spirales. Ne pas les presser. (Utiliser le fer réglé à basse température.)

Sur l'endroit, épinglez le côté droit de la fermeture vers le bas sur le côté droit de l'ouverture de la fermeture. Avoir la spirale le long de la ligne de couture, le ruban sur le rentré et l'arrêt supérieur à 6 mm au-dessous du bord supérieur. Bâtir à la main au centre du ruban. Placer le pied à fermeture en haut de la fermeture avec la rainure droite du pied par-dessus la spirale. Piquer sur le ruban jusqu'à l'encoche. Piquer au point arrière pour renforcer.

52. Épinglez de la même façon l'autre moitié de la fermeture sur le côté gauche de l'ouverture de la fermeture. S'assurer que les bords supérieur et inférieur de la robe soient au même niveau. Bâtir à la main le long du centre du ruban. Placer le pied à fermeture en haut de la fermeture avec la rainure gauche par-dessus la spirale. Piquer sur le ruban jusqu'à l'encoche. Piquer au point arrière pour renforcer.

53. Fermer la fermeture et vérifier qu'elle ne soit pas visible de l'endroit. Tirer les extrémités libres du ruban de la fermeture à l'opposé du rentré.

54. Épinglez la couture restante du milieu dos ensemble au-dessous de la fermeture. Placer le pied à fermeture vers la gauche de sorte que l'aiguille descende à travers l'encoche extérieure du pied. Commencer à piquer à 6 mm au-dessus du point le plus bas et légèrement vers la gauche. Piquer la couture sur environ 7.5 cm. Piquer le reste de la couture en utilisant un pied-de-biche régulier.

55. Si vous préférez, déplier chaque rentré au bas de la fermeture et piquer le ruban sur celle-là.

56. Rentrer le bord supérieur des rubans de la fermeture ; coudre sur place aux **POINTS COULÉS**.

Finition

Modèles A B, C, D

57. Relever l'ourlet sur le bord inférieur de la robe. Bâtir près de la pliure. **FINIR** le bord non fini. Coudre l'ourlet sur place, en répartissant l'ampleur si nécessaire ; presser.

Modèles A, D

58. Plier le Nœud (7) sur la ligne de pliure, endroit contre endroit, en faisant coïncider les encoches. Piquer le bord à encoche en couture de 1 cm.

59. Retourner à l'endroit ; presser.

60. Sur l'envers, rejoindre les extrémités et superposer 1 cm sur la ligne du milieu. Piquer à travers toute l'épaisseur le long de la ligne du milieu.

Modèle D

61. Plier l'Attache (15) sur la ligne de pliure, endroit contre endroit. Piquer en couture de 1 cm, en laissant une ouverture pour retourner. Égaliser la couture.

62. Retourner à l'endroit ; presser. Coudre l'ouverture aux **POINTS COULÉS**.

63. Coudre à la main le long du milieu de l'attache. Tirer sur le fil pour plier l'ampleur. Envelopper fermement autour du milieu. Assurer les bouts du fil.

64. Épinglez l'attache sur le dessous du nœud, en faisant coïncider les milieux. Bâtir au nœud.

Modèles A, D

65. Plier le Coulant (8) sur la ligne de pliure, endroit contre endroit, en faisant coïncider les encoches. Piquer le bord à encoche en couture de 1 cm. Égaliser la couture.

66. Retourner à l'endroit, en amenant la couture vers le milieu sur le dessous ; presser.

67. Presser le nœud au centre et placer le coulant autour du centre du nœud, en rentrant et en superposant une extrémité par-dessous. Coudre solidement les extrémités aux **POINTS COULÉS**, en prenant le dessous du nœud.

68. Épinglez le nœud sur le corsage devant au niveau du milieu, juste au-dessus de la couture de la jupe. Coudre à la main sur place.