

- |                              |                                       |
|------------------------------|---------------------------------------|
| 1 FRONT A,B,C,D              | 1 DEVANT A,B,C,D                      |
| 2 BACK A,B                   | 2 DOS A,B                             |
| 3 FRONT FACING A,B,C,D       | 3 PAREMENTURE DEVANT A,B,C,D          |
| 4 BACK FACING A,B            | 4 PAREMENTURE DOS A,B                 |
| 5 FRONT HEM FACING A,B,C,D   | 5 PAREMENTURE D'OURLET DEVANT A,B,C,D |
| 6 BOW A,B,D                  | 6 NŒUD A,B,D                          |
| 7 KNOT A,B,D                 | 7 COULANT A,B,D                       |
| 8 SLEEVE B                   | 8 MANCHE B                            |
| 9 GUIDE FOR ELASTIC B        | 9 GUIDE POUR ÉLASTIQUE B              |
| 10 BACK C,D                  | 10 DOS C,D                            |
| 11 BACK FACING C,D           | 11 PAREMENTURE DOS C,D                |
| 12 ARMHOLE RUFFLE D          | 12 VOLANT D'EMMANCHURE D              |
| 13 PANTIES A,B,C,D           | 13 CULOTTE A,B,C,D                    |
| 14 GUIDE FOR ELASTIC A,B,C,D | 14 GUIDE POUR ÉLASTIQUE A,B,C,D       |
| 15 GUIDE FOR ELASTIC A,B,C,D | 15 GUIDE POUR ÉLASTIQUE A,B,C,D       |

### BODY MEASUREMENTS / MESURES DU CORPS

Size	INFANTS'				
	Newborn	Small	Medium	Large	X-Large
Weight	8-12	13-17	18-21	22-25	26-29
Height	18-24	25-26	27-28	29-30	31-32

Taille	BEBE				
	Nouveau-né	Petite	Moyenne	Grande	T.Grande
Poids	4-6	6-8	8-10	10-11	12-13
Hauteur	46-61	64-66	69-71	74-76	79-81

### FABRIC CUTTING LAYOUTS

⊕ Indicates Bustline, Waistline, Hipline and/or Biceps. Measurements refer to circumference of Finished Garment (Body Measurement + Wearing Ease + Design Ease). Adjust Pattern if necessary.

Lines shown are CUTTING LINES, however, 5/8" (1.5cm) SEAM ALLOWANCES ARE INCLUDED, unless otherwise indicated. See SEWING INFORMATION for seam allowance.

Find layout(s) by Garment/View, Fabric Width and Size. Layouts show approximate position of pattern pieces; position may vary slightly according to your pattern size.

All layouts are for with or without nap unless specified. For fabrics with nap, pile, shading or one-way design, use WITH NAP layout.

RIGHT SIDE OF PATTERN	WRONG SIDE OF PATTERN	RIGHT SIDE OF FABRIC	WRONG SIDE OF FABRIC
-----------------------	-----------------------	----------------------	----------------------

S/T = SIZE(S)/TAILLE(S)  
 \* = WITH NAP/AVEC SENS  
 S/L = SELVAGE(S)/LISIÈRE(S)  
 AS/TT = ALL SIZE(S)/TOUTES TAILLE(S)  
 \*\* = WITHOUT NAP/SANS SENS  
 F/P = FOLD/PLIURE  
 CF/PT = CROSSWISE FOLD/PLIURE TRAME

Position fabric as indicated on layout. If layout shows...

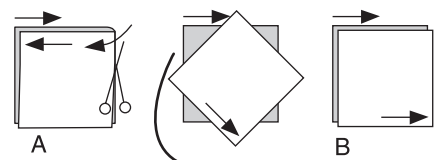
**GRAINLINE**—Place on straight grain of fabric, keeping line parallel to selvage or fold. ON "with nap" layout arrows should point in the same directions. (On Fur Pile fabrics, arrows point in direction of pile.)

**SINGLE THICKNESS**—Place fabric right side up. (For Fur Pile fabrics, place pile side down.)

**DOUBLE THICKNESS**

WITH FOLD—Fold fabric right sides together.

\* WITHOUT FOLD—With right sides together, fold fabric CROSSWISE. Cut fold from selvage to selvage (A). Keeping right sides together, turn upper layer completely around so nap runs in the same direction as lower layer.



**FOLD**—Place edge indicated exactly along fold of fabric. NEVER cut on this line.

When pattern piece is shown like this...



• Cut other pieces first, allowing enough fabric to cut this piece (A). Fold fabric and cut piece on fold, as shown (B).

★ Cut piece only once. Cut other pieces first, allowing enough fabric to cut this piece. Open fabric; cut piece on single layer.

Cut out all pieces along cutting line indicated for desired size using long, even scissor strokes, cutting notches outward.

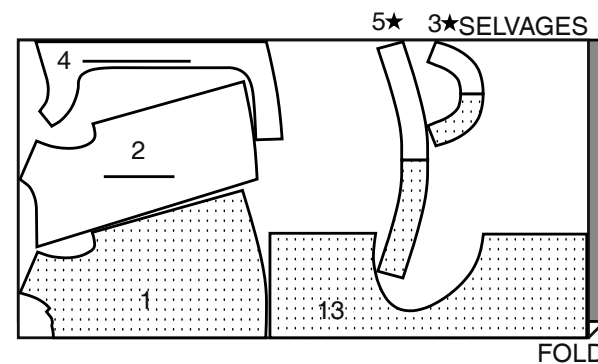
Transfer all markings and lines of construction before removing pattern tissue. (Fur Pile fabrics, transfer markings to wrong side.)

NOTE: Broken-line boxes ( a! b! c! ) in layouts represent pieces cut by measurements provided.

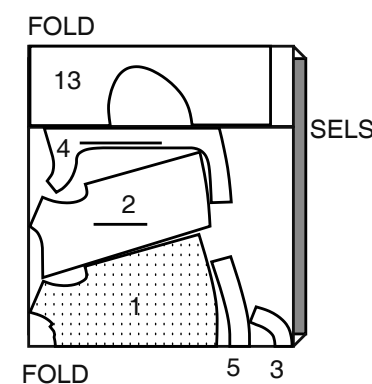
### TOP AND PANTIES A / HAUT ET CULOTTE A

PIECES: 1,2,3,4,5,13

45" (115 cm) \*  
 AS/TT



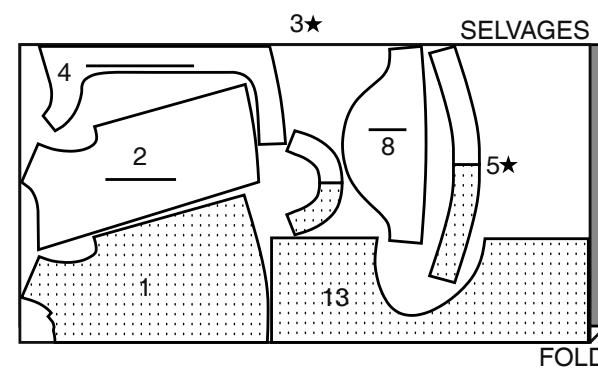
60" (150 cm) \*  
 AS/TT



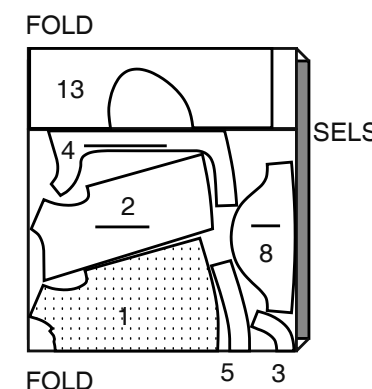
### TOP AND PANTIES B / HAUT ET CULOTTE B

PIECES: 1,2,3,4,5,8,13

45" (115 cm) \*  
 AS/TT



60" (150 cm) \*  
 AS/TT



### CONTRAST A,B,D / CONTRASTE A,B,D

PIECES: 6,7

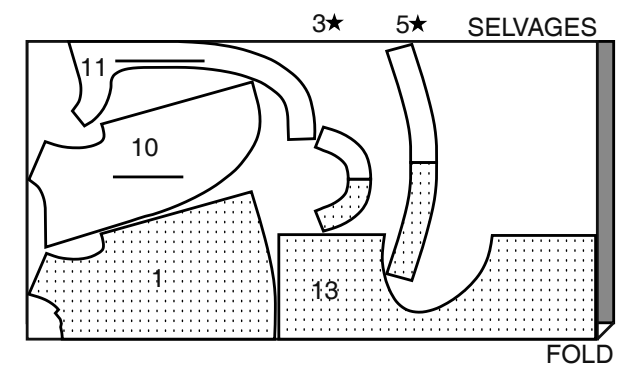
45", 60" (115, 150 cm) \*  
 AS/TT



### TOP AND PANTIES C / HAUT ET CULOTTE C

PIECES: 1,3,5,10,11,13

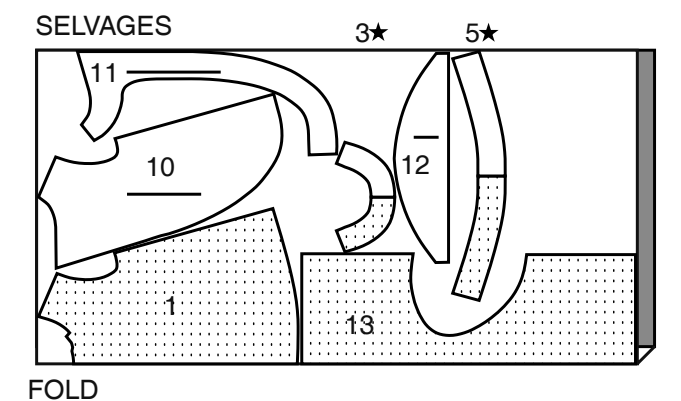
45", 60" (115, 150 cm) \*  
 AS/TT



### TOP AND PANTIES D / HAUT ET CULOTTE D

PIECES: 1,3,5,10,11,12,13

45", 60" (115, 150 cm) \*  
 AS/TT

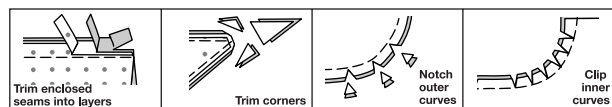


## SEWING INFORMATION

5/8" (1.5cm) SEAM ALLOWANCES ARE INCLUDED, (unless otherwise indicated)  
ILLUSTRATION SHADING KEY

Right Side	Wrong Side	Interfacing	Lining	Underlining

Press as you sew. Press seams flat, then press open, unless otherwise instructed. Clip seam allowances, where necessary, so they lay flat.



## GLOSSARY

Sewing terms appearing in **BOLD TYPE** in Sewing Instructions are explained below.

**FINISH** - Stitch 1/4" (6mm) from raw edge and finish with one of the following: (1) Pink OR (2) Overcast OR (3) Turn in along stitching and stitch close to fold OR (4) Overlock.

**OPTIONAL FOR HEMS:** Apply Seam Binding.

**GATHER** - Stitch along seamline and again 1/4" (6mm) away in seam allowance, using long machine stitches. Pull thread ends when adjusting to fit.

**NARROW HEM** - Turn in hem; press, easing in fullness if necessary. Open out hem. Turn in again so raw edge is along crease; press. Turn in along crease; stitch.

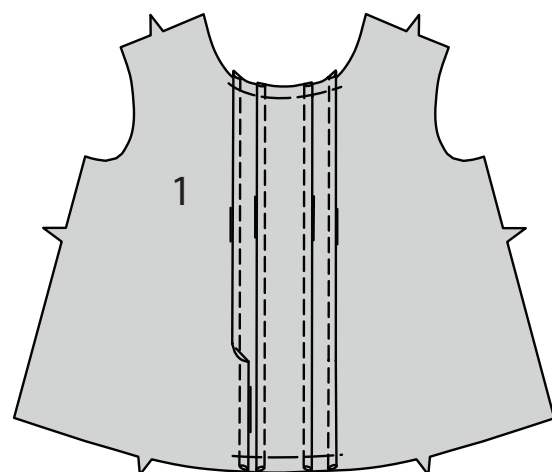
**SLIPSTITCH** - Slide needle through a folded edge, then pick up a thread of underneath fabric.

**UNDERSTITCH** - Open out facing or underside of garment; stitch to seam allowance close to seam.

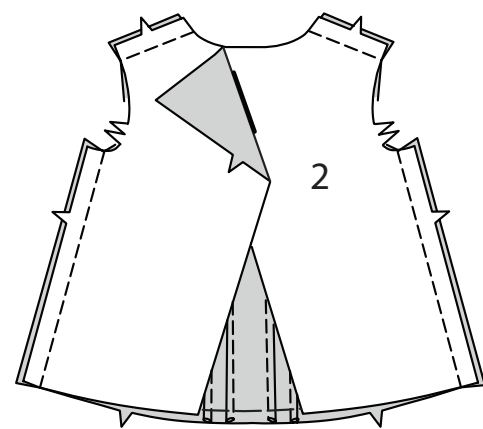
## TOP AND PANTIES A, B, C, D

### Front and Back

**1.** To make tucks in Front (1), fold along fold lines, wrong sides together. Stitch along stitching lines. Back-stitch at ends of tucks. Press fold of tucks toward sides. Baste across upper and lower edges.

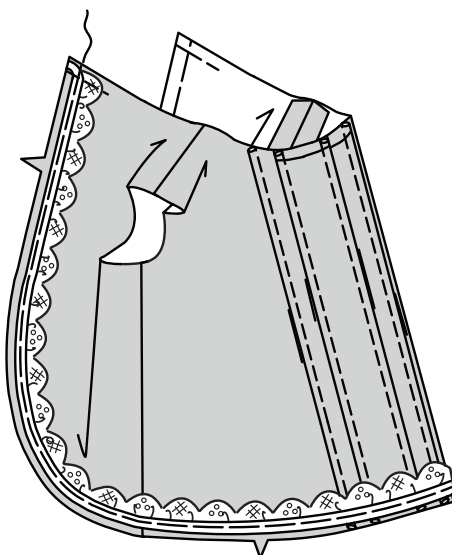


**2.** Stitch Back (2) or Back (10) to front at shoulders and sides.



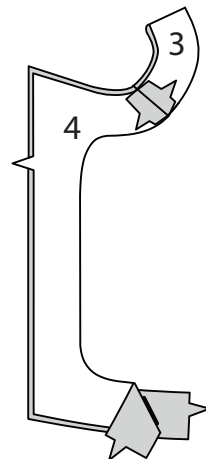
**Views C, D**

**3.** With right sides together, pin lace or eyelet to lower and back edges of top, having bound edge just inside the 5/8" (1.5cm) seam allowance, allowing extra fullness along curves and tapering ends at neck edge. Baste.

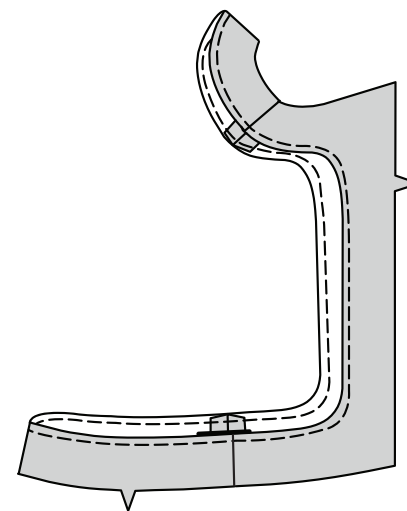
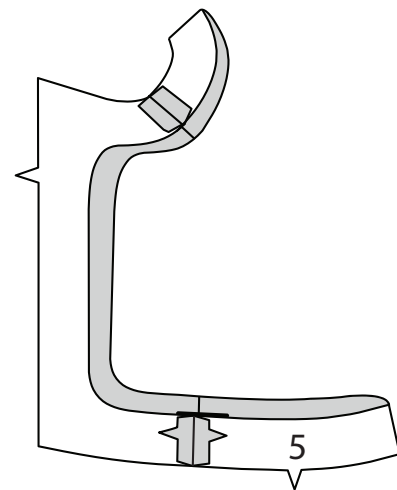


### Facing

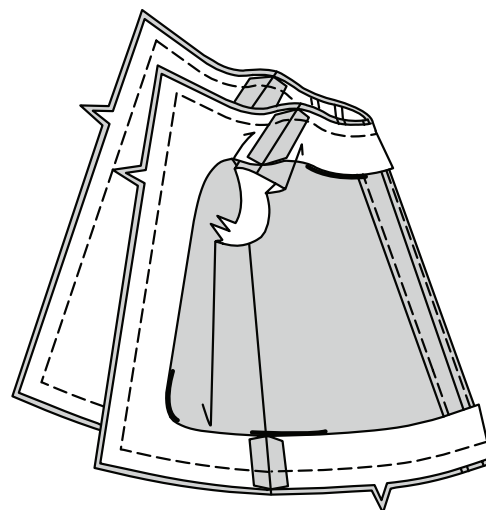
**4.** Stitch Front Facing (3) to each Back Facing (4) or Back Facing (11) at shoulders.



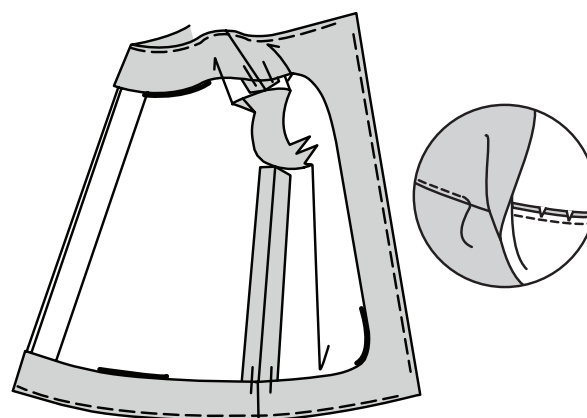
**5.** Stitch Front Hem Facing (5) to facing at sides. **FINISH** unnotched edge of facing.



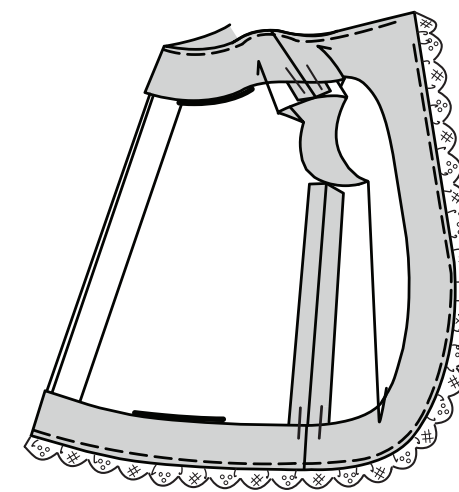
**6.** Pin facing to top, right sides together, matching centers and seams. Stitch neck edge using a 3/8" (1cm) seam. Stitch back and lower edges. Trim seams.



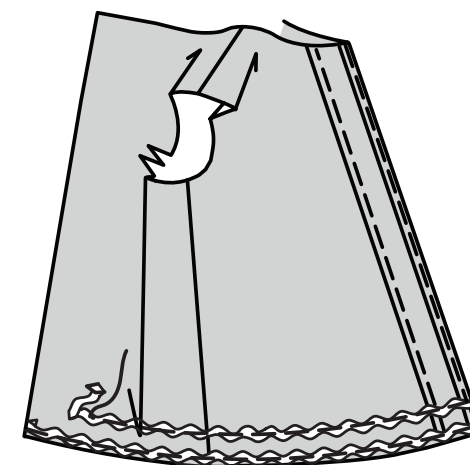
**7.** **UNDERSTITCH** facing as far as possible.



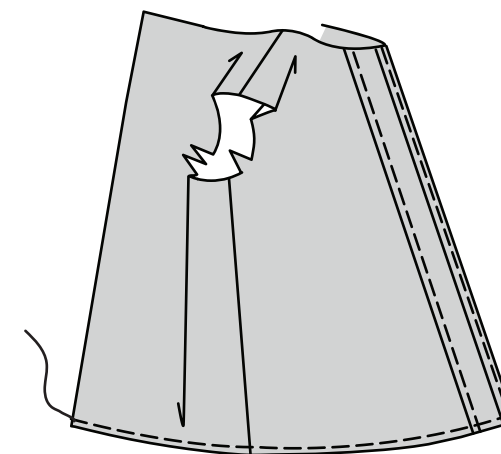
**8.** Turn facings to inside, turning lace or eyelet outward for **Views C, D**. Press. Tack facing at seams.



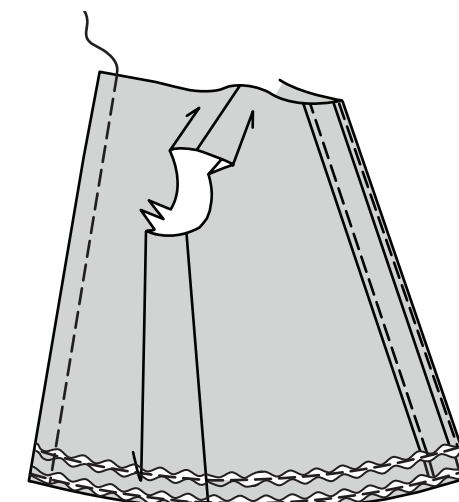
**9. View A:** On outside, pin rick rack to top, having lower edges even, turning under ends even with back edges. Stitch through center of rick rack. Apply a second row of rick rack in the same manner, placing lower edge of rick rack 1" (2.5cm) above first row.



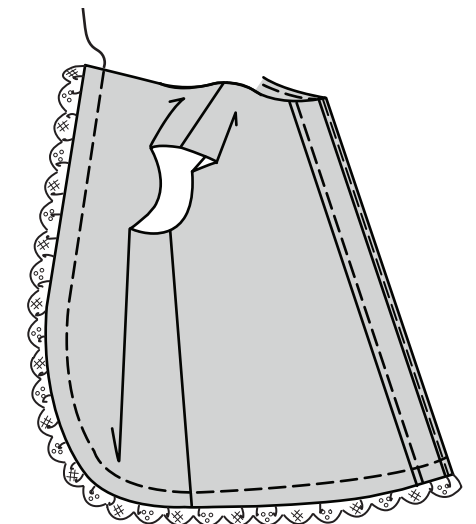
**10. View B:** Topstitch top 1/4" (6mm) from lower edge.



**11. Views A, B:** Topstitch top 1" (2.5cm) from back edges.



**12. Views C, D:** Topstitch top 1" (2.5cm) from lower and back edges.

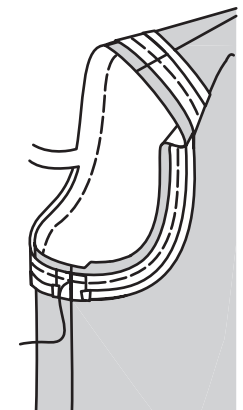


### Armhole Finish A, C

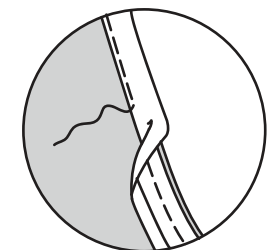
**13.** Open out one folded edge of bias tape. Press lightly.



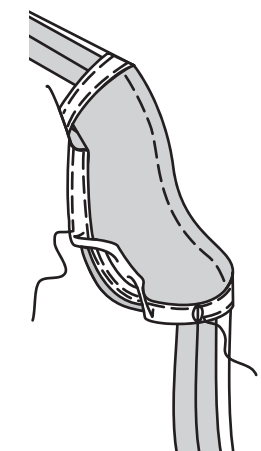
**14.** Pin tape to armhole edge, right sides together, having crease line of tape along seam line, turning under ends at side seam. Stitch along crease line of tape. Trim seam allowances of armhole edge even with tape.



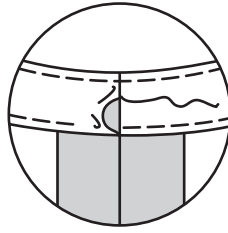
**15.** **UNDERSTITCH** tape.



**16.** Turn tape to inside. Press. Baste inner edge in place, stretching tape to fit. Stitch close to basted edge.

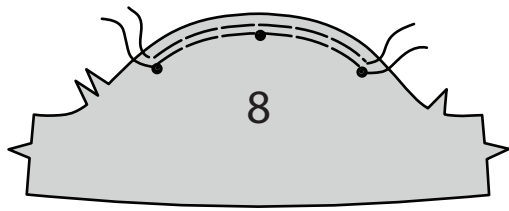


**17. SLIPSTITCH** ends of tape together.

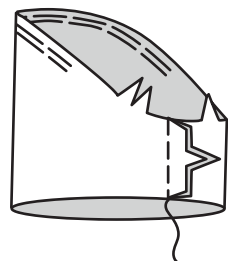


Sleeve B

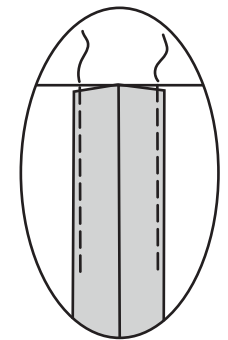
**18. GATHER** cap of Sleeve (8) between outer dots.



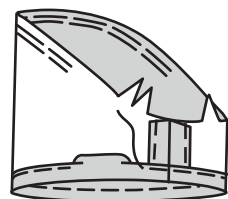
**19. Stitch** sleeve seam.



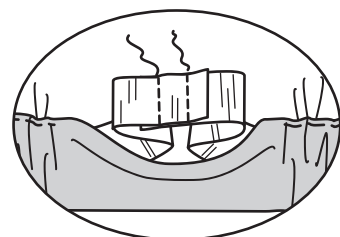
**20. For easier insertion of elastic, baste** about 2" (5cm) of seam allowances in place at casing area.



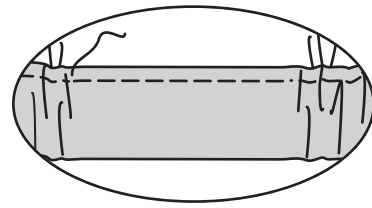
**21. To form casing for elastic, turn lower edge of sleeve to inside along fold line. Turn in 1/4" (6mm) on raw edge. Press. Stitch, leaving an opening to insert elastic.**



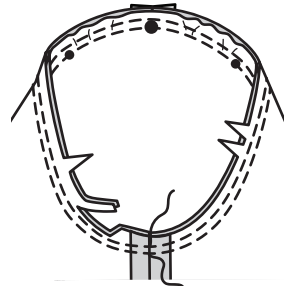
**22. Cut two pieces of elastic, each using Guide for Elastic (9) pattern piece. Insert elastic through casing. Lap ends. Hold with safety pin. Try on and adjust if necessary. Stitch ends of elastic securely.**



**23. Stitch** opening in casing, stretching elastic while stitching.

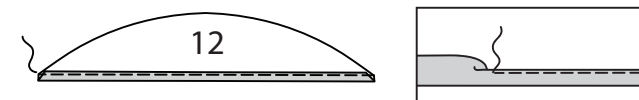


**24. Pin** sleeve to armhole, right sides together, matching dots and placing center dot at shoulder seam. Adjust gathers. Baste. Stitch. Stitch again 1/4" (6mm) away in seam allowances. Trim close to second stitching. Press seam allowances flat. Turn seam allowances toward sleeve.

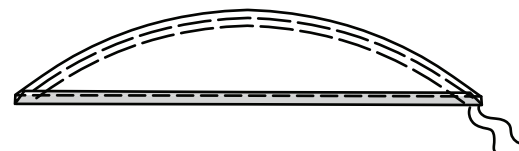


Armhole Ruffle D

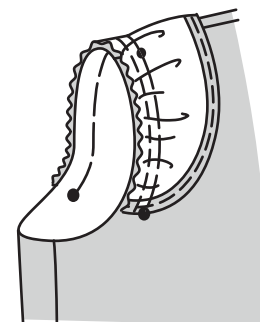
**25. Make 5/8" (1.5cm) NARROW HEM** at lower edge of Armhole Ruffle (12).



**26. GATHER** upper edge of ruffle.



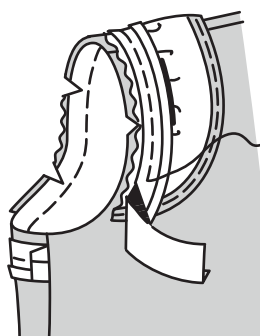
**27. With right sides together, pin** sleeve to armhole, matching dots. Adjust gathers. Baste.



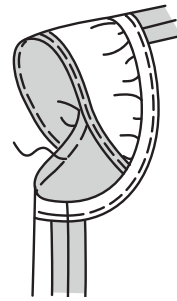
**28. Open out one folded edge of bias tape. Press lightly and pre-shape tape to match curve of armhole.**



**29. Pin** bias tape to armhole edge over ruffle, placing crease along seamline, turning under ends at side seam. Stitch along crease. Trim top seam allowance even with bias tape.

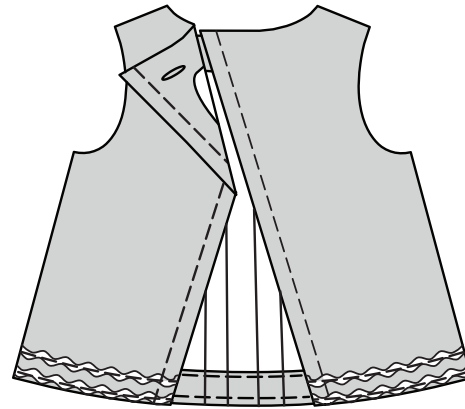


**30. Turn** bias tape to inside along seam, turning ruffle out. Press. Baste in place. Stitch close to basted edge. **SLIPSTITCH** ends.

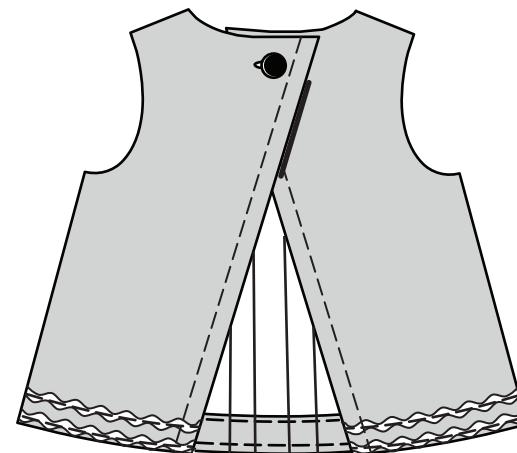


Finishing

**31. Make** buttonhole in left back at marking.

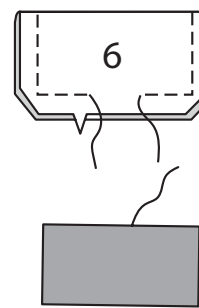


**32. Lap** left back over right, matching centers. Using buttonhole as guide, make button marking on right back. Sew button at marking.

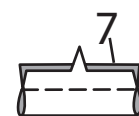


Bow A, B, D

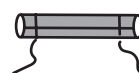
**33. Fold** Bow (6) on fold line, right sides together, matching notches. Stitch, leaving an opening for turning. Trim. Turn. Press. **SLIPSTITCH** opening.



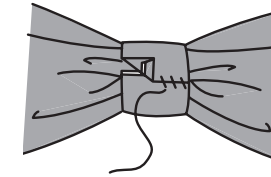
**34. Fold** Knot (7) on fold line, right sides together, matching notches. Stitch notched edge. Trim.



**35. Turn,** bringing seam to center. Press. Baste raw edges.



**36. Center** knot over bow, turning in seam allowance on one end, lapping over remaining end. **SLIPSTITCH** in place.



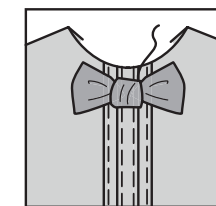
**37. Views A, D:** Pin bow to left back. Sew knot securely in place.

BACK



**38. View B:** Pin bow to center front at neck edge. Sew knot securely in place.

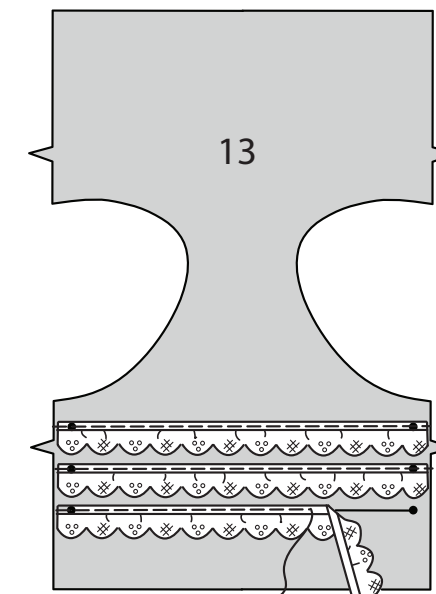
FRONT



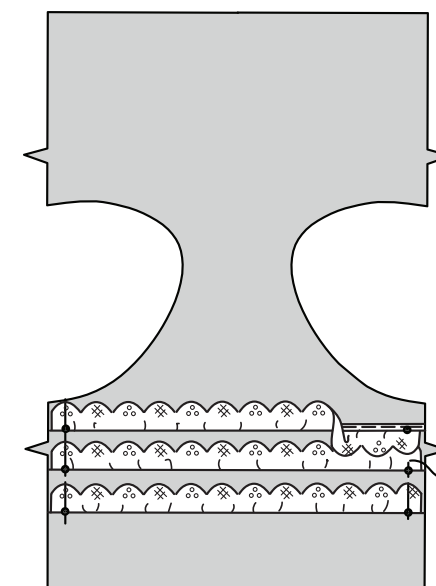
Panties A, B, C, D

**39. With right sides up, pin** lace or eyelet to Panties (13), having bound edge just over lower placement line. Stitch along bound edge.

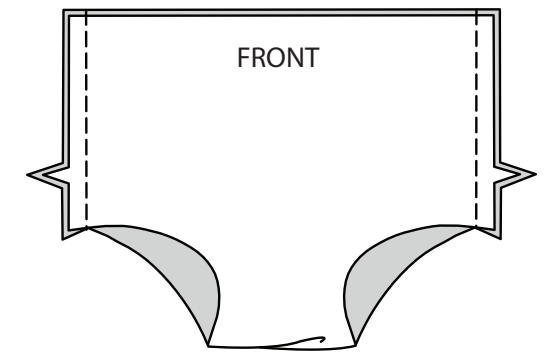
Apply lace or eyelet along remaining placement lines.



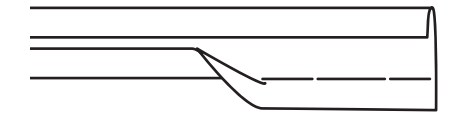
**40. Press** lace or eyelet downward, covering bound edge. Baste at sides.



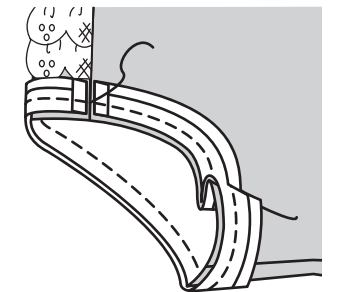
**41. Pin** panties, right sides together. Stitch sides.



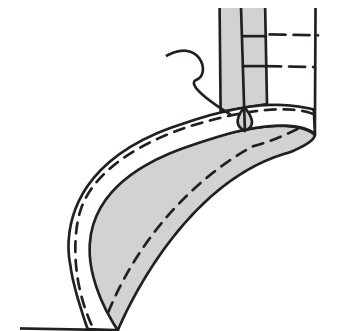
**42. Open out** one folded edge of bias tape.



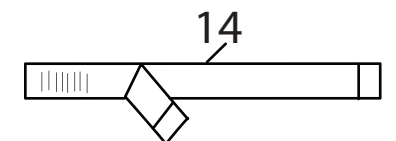
**43. Pin** bias tape to each leg opening, right sides together, having crease line of tape along the 3/8" (1cm) seam allowance, turning under ends at seam. Stitch.



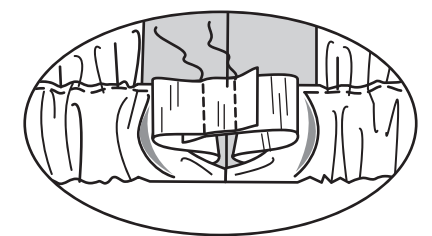
**44. Turn** tape to inside. Press. To form casing, stitch inner edge of tape in place.



**45. Cut** two pieces of elastic using Guide for Elastic (15) pattern piece.



**46. Insert** elastic through casing. Lap ends. Hold with safety pin. Try on and adjust if necessary. Stitch ends of elastic securely.



## FRANÇAIS

### PLANS DE COUPE

⊕ Indique: pointe de poitrine, ligne de taille, de hanches et/ou avantbras. Ces mesures sont basées sur la circonférence du vêtement fini. (Mesures du corps + Aisance confort + Aisance mode) Ajuster le patron si nécessaire.

Les lignes épaisses sont les LIGNES DE COUPE, cependant, des rentrés de 1.5cm sont compris, sauf si indiqué différemment. Voir EXPLICATIONS DE COUTURE pour largeur spécifiée des rentrés.

Choisir le(s) plan(s) de coupe selon modèle/largeur du tissu/taille. Les plans de coupe indiquent la position approximative des pièces et peut légèrement varier selon la taille du patron.

Les plans de coupe sont établis pour tissu avec/sans sens. Pour tissu avec sens, pelucheux ou certains imprimés, utiliser un plan de coupe AVEC SENS.

ENDROIT DU PATRON	ENVERS DU PATRON	ENDROIT DU TISSU	ENVERS DU TISSU
-------------------	------------------	------------------	-----------------

S/T = SIZE(S)/TAILLE(S)  
\* = WITH NAP/AVEC SENS  
S/L = SELVAGE(S)/LISIÈRE(S)  
AS/TT = ALL SIZE(S)/TOUTES TAILLE(S)  
\*\* = WITHOUT NAP/SANS SENS  
F/P = FOLD/PLIURE  
CF/PT = CROSSWISE FOLD/PLIURE TRAME

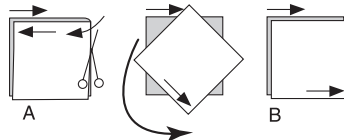
Disposer le tissu selon le plan de coupe. Si ce dernier indique...

DROIT FIL—A placer sur le droit fil du tissu, parallèlement aux lisières ou au pli. Pour plan "avec sans," les flèches seront dirigées dans la même direction. (Pour fausse fourrure, placer la pointe de la flèche dans le sens descendant des poils.)

SIMPLE EPAISSEUR—Placer l'endroit sur le dessus. (Pour fausse fourrure, placer le tissu l'endroit dessous.)

DOUBLE EPAISSEUR  
AVEC PLIURE—Placer endroit contre endroit.

\* SANS PLIURE—Plier le tissu en deux sur la TRAME, endroit contre endroit. Couper à la pliure, de lisière à lisière (A). Placer les 2 épaisseurs dans le même sens du tissu, endroit contre endroit (B).



PLIURE—Placer la ligne du patron exactement sur la pliure NE JAMAIS COUPER sur cette ligne.

Si la pièce se présente ainsi...

• Couper d'abord les autres pièces, A réservant du tissu (A). Plier le tissu et couper la pièce sur la pliure, comme illustré (B).

★ Couper d'abord les autres pièces, réservant pour la pièce en question. Déplier le tissu et couper la pièce sur une seule épaisseur.

Couper régulièrement les pièces le long de la ligne de coupe indiquée pour la taille choisie, coupant les crans vers l'extérieur.

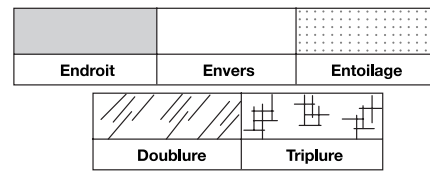
Marquer repères et lignes avant de retirer le patron. (Pour fausse fourrure, marquer sur l'envers du tissu.)

### EXPLICATIONS DE COUTURE

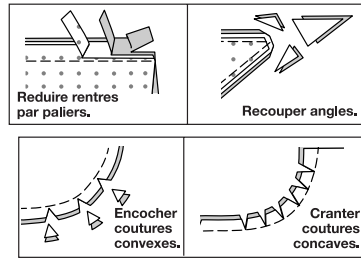
#### RENTRES DE COUTURE COMPRIS

Les rentrés sont tous de 1.5cm, sauf si indiqué différemment.

#### LEGENDE DES CROQUIS



Au fur et à mesure de l'assemblage, repasser les rentrés ensemble puis ouverts, sauf si contre indiqué. Pour aplatir les coutures, cranter les rentrés où nécessaire.



### GLOSSAIRE

Les termes techniques, imprimés en **CARACTERES GRAS** au cours de l'assemblage, sont expliqués ci-dessous.

**FINIR** - Piquer à 6 mm du bord non fini et finir avec une des méthodes suivantes : (1) couper aux ciseaux à denteler OU (2) surfiler OU (3) replier le long de la piqûre et piquer près de la pliure OU (4) Finir à la surjeteuse.

**FACULTATIF POUR LES OURLETS** : Si désiré, poser un extra-fort (ruban bordure).

**FRONCER** - Piquer à grands points sur la ligne de couture, puis à 6 mm dans le rentré ou sur les lignes de fronces indiquées sur le patron. Tirer les fils canette à l'ajustage et répartir les fronces.

**OURLET ÉTROIT** - Replier l'ourlet, presser en répartissant l'ampleur si nécessaire. Déplier l'ourlet. Replier de nouveau en faisant coïncider le bord non fini avec la pliure ; presser. Replier le long du pli ; piquer.

**POINTS COULÉS** - Glisser l'aiguille dans le bord plié et faire un point au-dessous dans le vêtement, ne prenant qu'un seul fil.

**SOUS-PIQUER** - Déplier la parementure ou au-dessous du vêtement ; piquer sur le rentré près de la couture.

### HAUT ET CULOTTE A, B, C, D

#### Devant et Dos

**1.** Pour former les plis sur le Devant (1), plier sur les lignes de pliure, envers contre envers. Piquer sur les lignes de piqûre. Piquer au point arrière sur les extrémités des plis. Presser la pliure des plis vers les côtés. Bâter les bords supérieur et inférieur.

**2.** Piquer le Dos (2) ou le Dos (10) et le devant sur les épaules et les côtés.

#### Modèles C, D

**3.** Endroit contre endroit, épingler la dentelle ou la broderie sur les bords inférieur et du dos du haut, ayant le bord bordé juste à l'intérieur du rentré de 1.5 cm, en laissant de l'ampleur extra le long des courbes et en diminuant les extrémités sur le bord de l'encolure. Bâter.

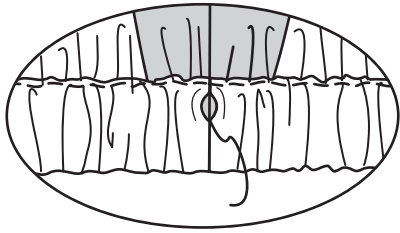
#### Parementure

**4.** Piquer la Parementure devant (3) et chaque Parementure dos (4) ou Parementure dos (11) sur les épaules.

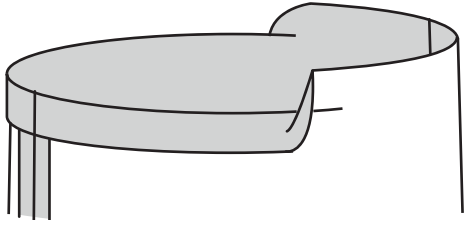
**5.** Piquer la Parementure d'ourlet devant (5) et la parementure sur les côtés.

**FINIR** le bord sans encoche de la parementure.

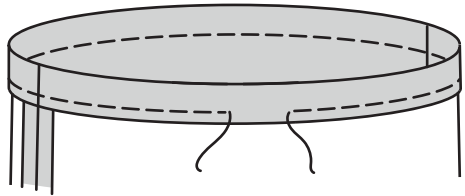
#### 47. SLIPSTITCH opening in casing.



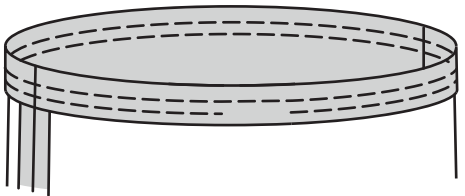
**48.** To form waist casing, turn down upper edge on fold line. Press.



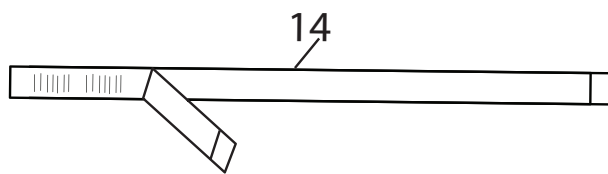
**49.** Stitch along lower stitching line, leaving an opening to insert elastic.



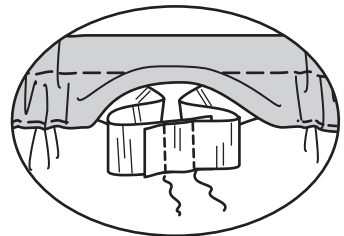
**50.** Stitch again along upper stitching line.



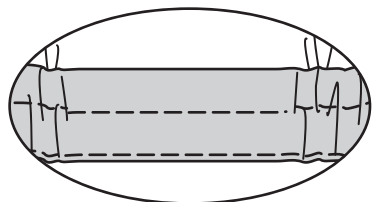
**51.** Cut elastic using Guide for Elastic (14) pattern piece.



**52.** Insert elastic through casing. Lap ends. Hold with safety pin. Try on and adjust if necessary. Stitch ends of elastic securely.



**53.** Stitch opening in casing, stretching elastic while stitching.



**29.** Épingler le ruban de biais sur le bord de l'emmanchure par-dessus le volant, en plaçant le pli le long de la ligne de couture, en repliant les extrémités sur la couture latérale. Piquer le long du pli. Couper le rentré du haut au même niveau que le ruban de biais.

**30.** Retourner le ruban de biais vers l'intérieur le long de la couture, en retournant le volant vers l'extérieur. Presser. Bâter sur place. Piquer près du bord bâti. Coudre les extrémités aux **POINTS COULÉS**.

### Finition

**31.** Faire la boutonnière sur la marque du dos gauche.

**32.** Superposer le dos gauche au droit, en faisant coïncider les milieux. En utilisant une boutonnière comme un guide, faire les marques de bouton sur le dos droit. Coudre le bouton sur la marque.

#### Nœud A, B, D

**33.** Plier le Nœud (6) sur la ligne de pliure, endroit contre endroit, en faisant coïncider les encoches. Piquer, en laissant une ouverture pour retourner. Égaliser. Retourner. Presser. Coudre l'ouverture aux **POINTS COULÉS**.

**34.** Plier le Coulant (7) sur la ligne de pliure, endroit contre endroit, en faisant coïncider les encoches. Piquer le bord à encoche. Égaliser.

**35.** Retourner, en amenant la couture vers le milieu. Presser. Bâter les bords non finis.

**36.** Centrer le coulant par-dessus le nœud, en repliant le rentré sur une extrémité, en superposant à l'autre extrémité. Coudre sur place aux **POINTS COULÉS**.

**37. Modèles A, D** : épingler le nœud sur le dos gauche. Coudre solidement le coulant sur place.

**38. Modèle B** : épingler le nœud et le milieu devant sur le bord de l'encolure. Coudre solidement le coulant sur place.

### Culotte A, B, C, D

**39.** Ayant les endroits vers le haut, épingler la dentelle ou la broderie sur la Culotte (13), ayant le bord bordé juste par-dessus la ligne d'emplacement inférieure. Piquer le long du bord bordé. Poser la dentelle ou la broderie le long des lignes d'emplacement restantes.

**40.** Presser la dentelle ou la broderie vers le bas, en couvrant le bord bordé. Bâter sur les côtés.

**41.** Épingler la culotte, endroit contre endroit. Piquer les côtés.

**42.** Déplier un bord du ruban de biais.

**43.** Épingler le ruban de biais sur chaque ouverture de la jambe, endroit contre endroit, ayant la ligne de pli du ruban le long du rentré de 1 cm, en rentrant les extrémités sur la couture. Piquer.

**44.** Retourner le ruban vers l'intérieur. Presser. Pour former la coulisse, piquer le bord intérieur du ruban sur place.

**45.** Couper deux morceaux d'élastique en utilisant la pièce de patron Guide pour élastique (15).

**46.** Enfiler l'élastique dans la coulisse. Superposer les extrémités et les fixer en utilisant une épingle de sûreté. Essayer et ajuster si nécessaire. Piquer solidement les extrémités de l'élastique.

**47.** Coudre l'ouverture de la coulisse aux **POINTS COULÉS**.

**48.** Pour former la coulisse de la taille, retourner vers le bas sur le bord supérieur sur la ligne de pliure. Presser.

**49.** Piquer sur la ligne de piqûre inférieure, en laissant une ouverture pour enfiler l'élastique.

**50.** Piquer de nouveau sur la ligne de piqûre supérieure.

**51.** Couper l'élastique en utilisant la pièce de patron Guide pour élastique (14).

**52.** Enfiler l'élastique dans la coulisse. Superposer les extrémités et les fixer en utilisant une épingle de sûreté. Essayer et ajuster si nécessaire. Piquer solidement les extrémités de l'élastique.

**53.** Piquer l'ouverture de la coulisse, en étendant l'élastique au fur et à mesure.

### Finition de l'Emmanchure A, C

**13.** Déplier un bord du ruban de biais en pressant légèrement.

**14.** Épingler le ruban sur le bord de l'emmanchure, endroit contre endroit, ayant la ligne de pli du ruban le long de la ligne de couture, en rentrant les extrémités sur la couture latérale. Piquer le long de la ligne de pli du ruban. Couper les rentrés du bord de l'emmanchure au même niveau que le ruban.

**15. SOUS-PIQUER** le ruban.

**16.** Retourner le ruban vers l'intérieur. Presser. Bâter le bord intérieur sur place, en étendant le ruban pour ajuster. Piquer près du bord bâti.

**17.** Coudre les extrémités du ruban ensemble aux **POINTS COULÉS**.

### Manche B

**18. FRONCER** la tête de la Manche (8) entre les cercles extérieurs.

**19.** Piquer la couture de manche.

**20.** Pour enfiler l'élastique facilement, bâter environ 5 cm des rentrés en place sur la zone de la coulisse.

**21.** Pour former la coulisse de l'élastique, retourner le bord inférieur de la manche vers l'intérieur le long de la ligne de pliure. Replier 6 mm sur le bord non fini. Presser. Piquer, en laissant une ouverture pour enfiler l'élastique.

**22.** Couper deux morceaux d'élastique en utilisant la pièce du patron Guide pour élastique (9). Enfiler l'élastique dans la coulisse. Superposer les extrémités et les fixer en utilisant une épingle de sûreté. Essayer et ajuster si nécessaire. Piquer solidement les extrémités de l'élastique.

**23.** Piquer l'ouverture de la coulisse, en étendant l'élastique au fur et à mesure.

**24.** Épingler la manche sur l'emmanchure, endroit contre endroit, en faisant coïncider les cercles et en plaçant le cercle du milieu sur la couture d'épaule. Tirer sur le fil de fronces. Bâter. Piquer, puis piquer à 6 mm sur les rentrés. Égaliser près de la seconde piqûre. Presser les rentrés ensemble, puis les retourner vers la manche.

#### Volant d'Emmanchure D

**25.** Faire un **OURLET ÉTROIT** de 1.5 cm sur le bord inférieur du Volant d'emmanchure (12).

**26. FRONCER** le bord supérieur du volant.

**27.** Endroit contre endroit, épingler la manche sur l'emmanchure, en faisant coïncider les cercles. Tirer sur le fil de fronces. Bâter.

**28.** Déplier un bord du ruban de biais. Presser légèrement et donner forme au ruban pour faire coïncider la courbe de l'emmanchure.