

- | | |
|------------------------------|--------------------------------|
| 1 FRONT A, B | 1 DEVANT A, B |
| 2 POCKET A, B | 2 POCHE A, B |
| 3 BACK A, B | 3 DOS A, B |
| 4 COLLAR A, B | 4 COL A, B |
| 5 SLEEVE A, B | 5 MANCHE A, B |
| 6 GUIDE FOR ELASTIC A | 6 GUIDE POUR ÉLASTIQUE A |
| 7 GUIDE FOR BUTTONHOLES A, B | 7 GUIDE POUR BOUTONNIÈRES A, B |
| 8 PANTS FRONT C, D | 8 PANTALON DEVANT C, D |
| 9 POCKET C, D | 9 POCHE C, D |
| 10 PANTS BACK C, D | 10 PANTALON DOS C, D |
| 11 FRONT FACING C, D | 11 PAREMENTURE DEVANT C, D |
| 12 BACK FACING C, D | 12 PAREMENTURE DOS C, D |

BODY MEASUREMENTS / MESURES DU CORPS

		MISSES/JEUNE FEMME											
Sizes/Tailles		6	8	10	12	14	16	18	20	22	24		
Bust (ins)		30½	31½	32½	34	36	38	40	42	44	46		
Waist		23	24	25	26½	28	30	32	34	37	39		
Hip		32½	33½	34½	36	38	40	42	44	46	48		
Bk. Wst Lgth.		15½	15¾	16	16¼	16½	16¾	17	17¼	17½	17¾		
T. poitrine (cm)		78	80	83	87	92	97	102	107	112	117		
T. taille		58	61	64	67	71	76	81	87	94	97		
T. hanches		83	85	88	92	97	102	107	112	117	122		
Nuque à taille		39.5	40	40.5	41.5	42	42.5	43	44	44	45		

FABRIC CUTTING LAYOUTS

⊕ Indicates Bustline, Waistline, Hipline and/or Biceps. Measurements refer to circumference of Finished Garment (Body Measurement + Wearing Ease + Design Ease). Adjust Pattern if necessary.

Lines shown are CUTTING LINES, however, 5/8" (1.5cm) SEAM ALLOWANCES ARE INCLUDED, unless otherwise indicated. See SEWING INFORMATION for seam allowance.

Find layout(s) by Garment/View, Fabric Width and Size. Layouts show approximate position of pattern pieces; position may vary slightly according to your pattern size.

All layouts are for with or without nap unless specified. For fabrics with nap, pile, shading or one-way design, use WITH NAP layout.

RIGHT SIDE OF PATTERN	WRONG SIDE OF PATTERN	RIGHT SIDE OF FABRIC	WRONG SIDE OF FABRIC
-----------------------	-----------------------	----------------------	----------------------

- S/T = SIZE(S)/TAILLE(S)
- * = WITH NAP/AVEC SENS
- S/L = SELVAGE(S)/LISIÈRE(S)
- AS/TT = ALL SIZE(S)/TOUTES TAILLE(S)
- ** = WITHOUT NAP/SANS SENS
- F/P = FOLD/PLIURE
- CF/PT = CROSSWISE FOLD/PLIURE TRAME

Position fabric as indicated on layout. If layout shows...

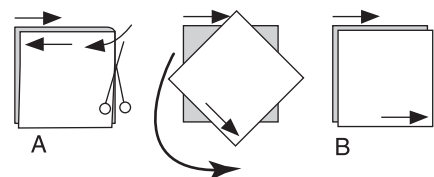
GRAINLINE—Place on straight grain of fabric, keeping line parallel to selvage or fold. ON "with nap" layout arrows should point in the same directions. (On Fur Pile fabrics, arrows point in direction of pile.)

SINGLE THICKNESS—Place fabric right side up. (For Fur Pile fabrics, place pile side down.)

DOUBLE THICKNESS

WITH FOLD—Fold fabric right sides together.

* WITHOUT FOLD—With right sides together, fold fabric CROSSWISE. Cut fold from selvage to selvage (A). Keeping right sides together, turn upper layer completely around so nap runs in the same direction as lower layer.



FOLD—Place edge indicated exactly along fold of fabric. NEVER cut on this line.

When pattern piece is shown like this...

• Cut other pieces first, allowing enough fabric to cut this piece (A). Fold fabric and cut piece on fold, as shown (B).

★ Cut piece only once. Cut other pieces first, allowing enough fabric to cut this piece. Open fabric; cut piece on single layer.

Cut out all pieces along cutting line indicated for desired size using long, even scissor strokes, cutting notches outward.

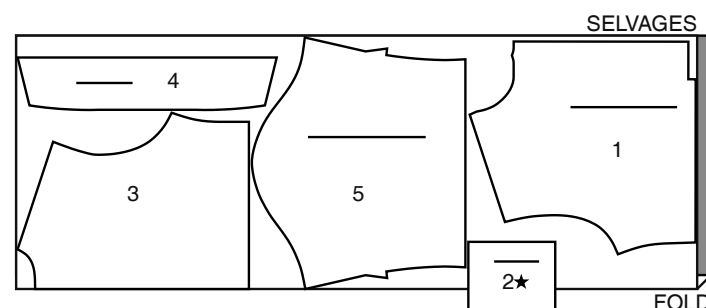
Transfer all markings and lines of construction before removing pattern tissue. (Fur Pile fabrics, transfer markings to wrong side.)

NOTE: Broken-line boxes (a! b! c!) in layouts represent pieces cut by measurements provided.

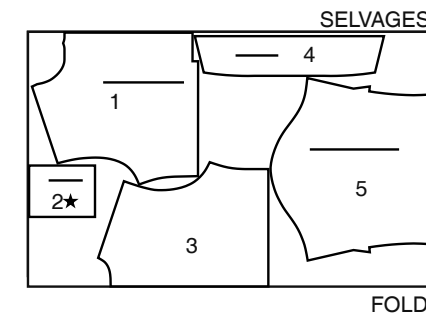
SHIRT A / CHEMISE A

PIECES: 1,2,3,4,5

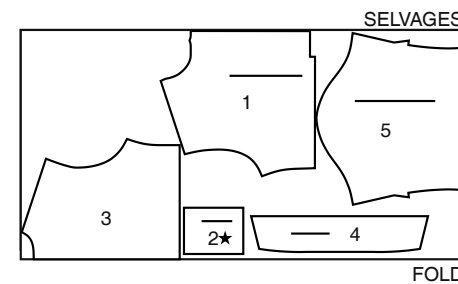
45" (115CM) *
AS/TT



60" (150CM) *
S/T
6-8-10-12-14-16-18-20



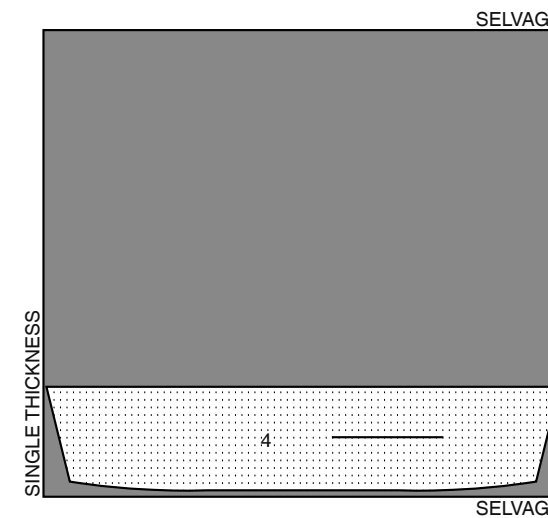
60" (150CM) *
S/T
22-24



INTERFACING A,B / ENTOILAGE A,B

PIECE: 4

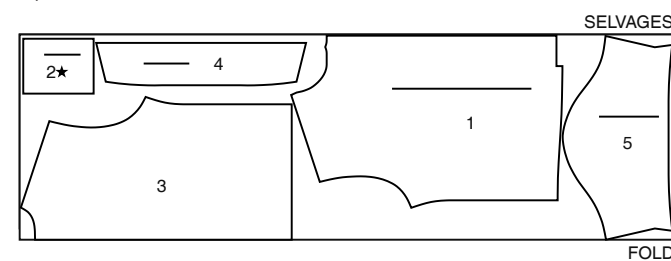
20" (51CM)
AS/TT



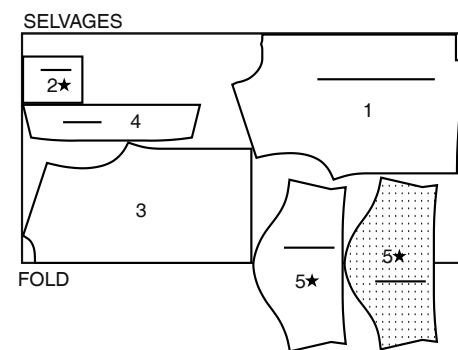
SHIRT B / CHEMISE B

PIECES: 1,2,3,4,5

45" (115CM) *
AS/TT



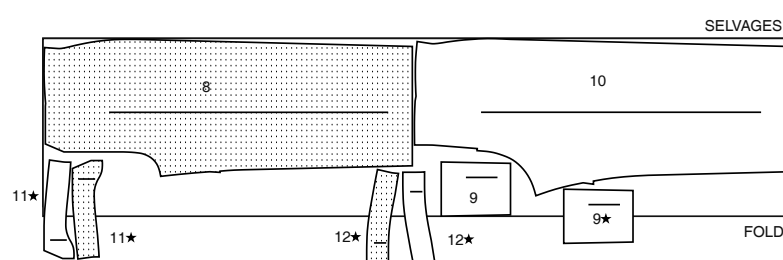
60" (150CM) *
AS/TT



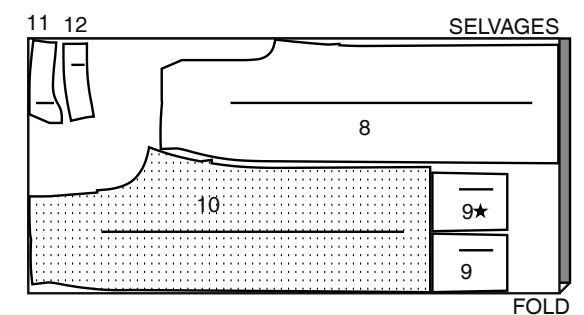
PANTS C / PANTALON C

PIECES: 8,9,10,11,12

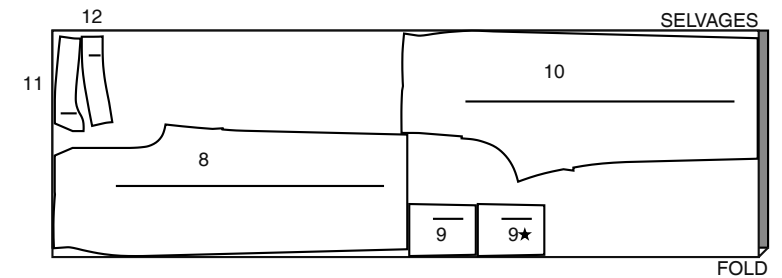
45" (115CM) *
AS/TT



60" (150CM) *
S/T
6-8-10-12-14



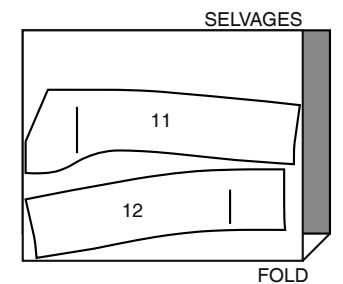
60" (150CM) *
S/T
16-18-20-22-24



INTERFACING C,D / ENTOILAGE C,D

PIECES: 11,12

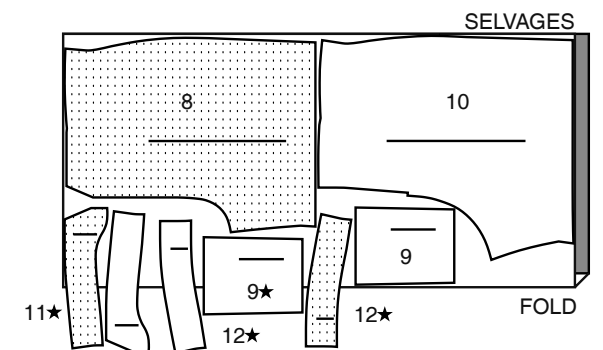
20" (51CM)
AS/TT



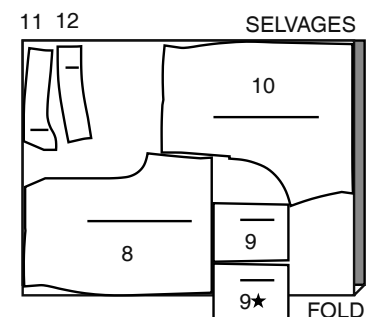
SHORTS D / SHORT D

PIECES: 8,9,10,11,12

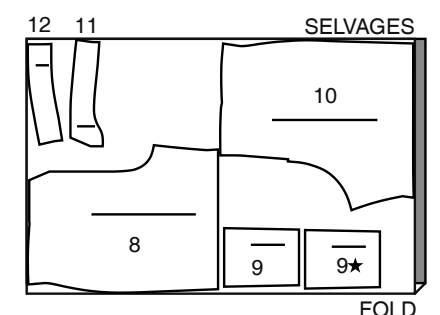
45" (115CM) *
AS/TT



60" (150CM) *
S/T
6-8-10-12-14-16-18-20-22



60" (150CM) *
S/T
24

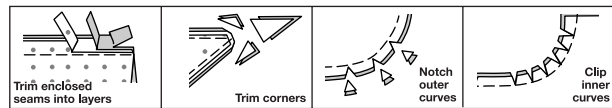


SEWING INFORMATION

5/8" (1.5cm) SEAM ALLOWANCES ARE INCLUDED,
(unless otherwise indicated)
ILLUSTRATION SHADING KEY

Right Side	Wrong Side	Interfacing	Lining	Underlining

Press as you sew. Press seams flat, then press open, unless otherwise instructed. Clip seam allowances, where necessary, so they lay flat.



GLOSSARY

Sewing terms appearing in **BOLD TYPE** in Sewing Instructions are explained below.

EDGESTITCH - Stitch close to finished edge or seam.

REINFORCE - Stitch along seamline where indicated in sewing instructions, using small machine stitches.

SLIPSTITCH - Slide needle through a folded edge, then pick up a thread of underneath fabric.

STAYSTITCH - Stitch 1/8" (3mm) from seamline in seam allowance (usually 1/2" (1.3cm) from raw edge).

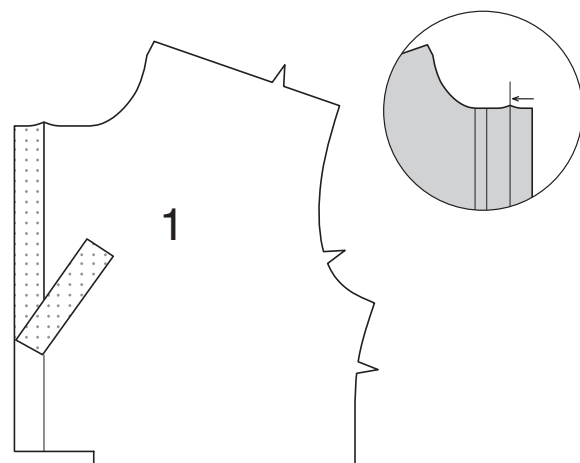
TOPSTITCH - On outside, stitch 1/4" (6mm) from edge, seam or previous stitching, using presser foot as guide, or stitch where indicated in instructions.

UNDERSTITCH - Open out facing or underside of garment; stitch to seam allowance close to seam.

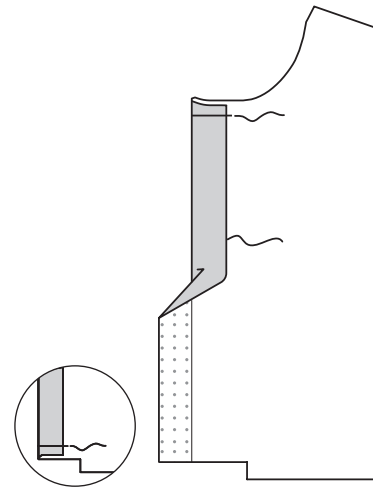
SHIRT A, B

Front and Back

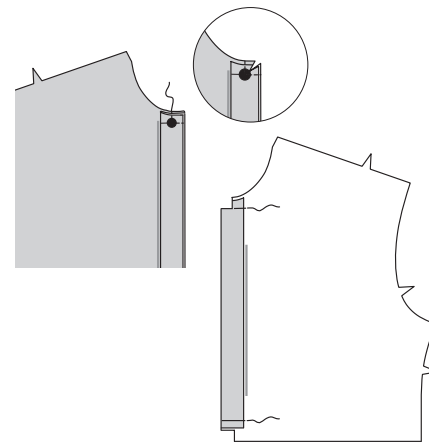
1. Measure front edge of FRONT (1), from front edge to outer foldline. Cut two pieces of fusible interfacing, each to this measurement. Apply interfacing to wrong side of front, following manufacturer's directions.



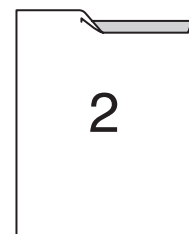
2. Turn long edge of front to wrong side along outer foldline; press. Baste across upper and lower edges. Sew invisibly on long edge.



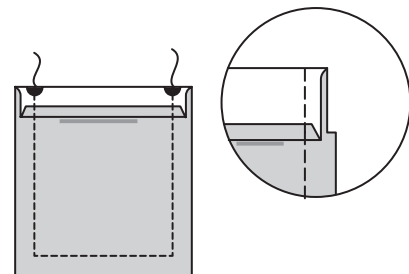
3. Turn front self facings to outside along remaining foldline. Pin self facing to neck edge, matching large dots. Stitch neck edge, pivoting across seam allowance at large dot, as shown. Clip diagonally to large dot. Trim seam. Turn front self facings to inside along inner foldline; press. Baste raw edges together at neck and lower edge.



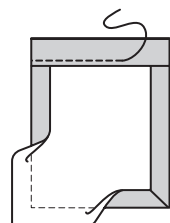
4. Press under 1/4" (6mm) on upper edge of POCKET (2).



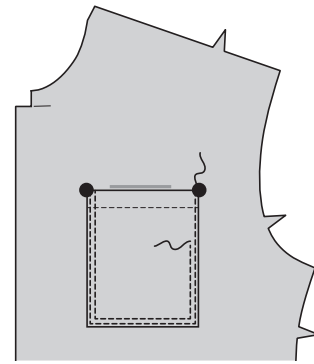
5. Turn upper edge to OUTSIDE along foldline, forming facing. Stitch along seamline on raw edges. Trim seam allowances in the facing area to 1/4" (6mm).



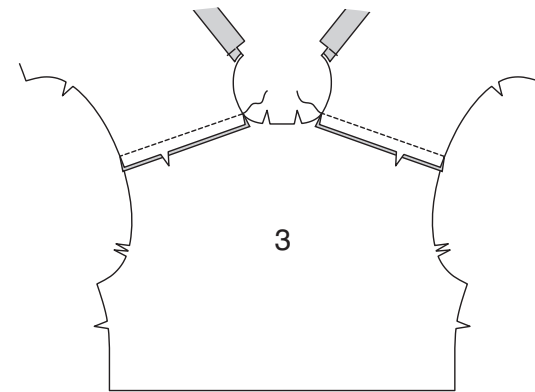
6. Turn corners RIGHT side out, turning facing to the WRONG side; press, pressing under raw edges along stitching. Stitch facing close to inner edge.



7. On OUTSIDE, pin pocket to left front, matching large dots. Stitch close to sides, lower edge and 1/4" (6mm) away.

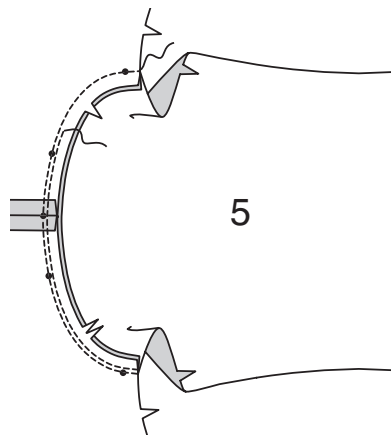


8. Stitch BACK (3) to fronts at shoulders.

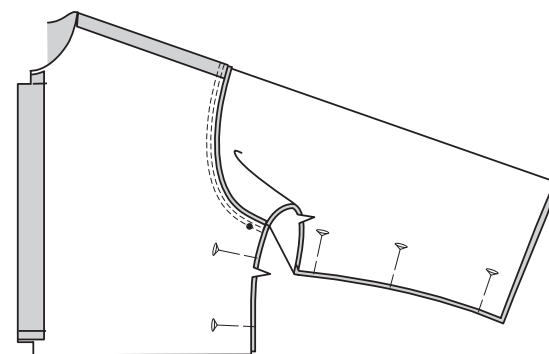


Sleeve and Underarm Seam

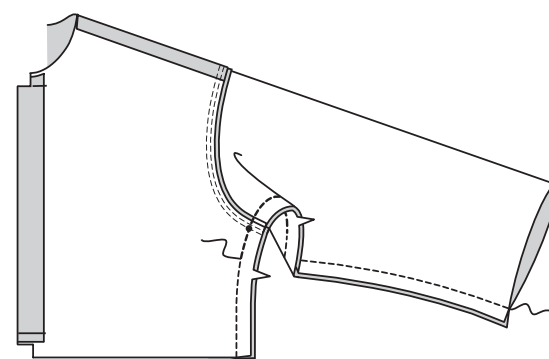
9. With RIGHT sides together, pin SLEEVE (5) to armhole edge, matching notches, outer dots and center dot to shoulder seam. Stitch. Stitch again 1/4" (6mm) away. Trim close to second stitching. Press seam toward sleeve.



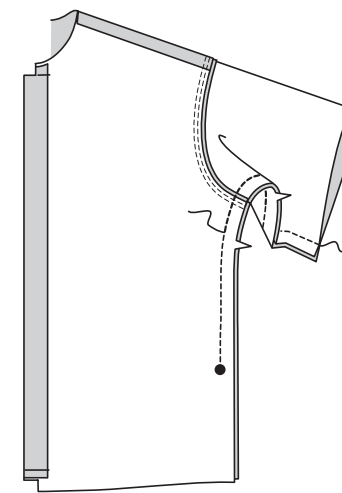
10. Pin underarm seam of shirt and sleeve, matching notches, armhole seams and dots.



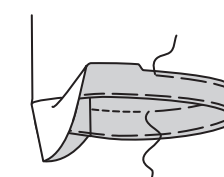
11. View A: Stitch in one continuous seam. Stitch underarm curve again along previous stitching.



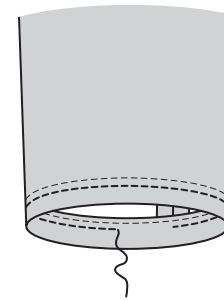
12. View B: Stitch in one continuous seam, leaving seam open below large dot. Stitch underarm curve again along previous stitching.



13. Turn up hem on lower edge of sleeve. Baste close to fold. Turn under 1/4" (6mm) on raw edge, easing in fullness, if necessary. Baste hem in place close to upper edge. Press. **TOPSTITCH** hem along upper basting.



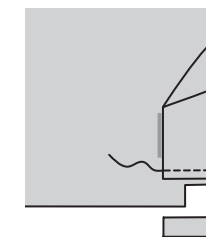
14. View A: Stitch again 1/4" (6mm) below first stitching.



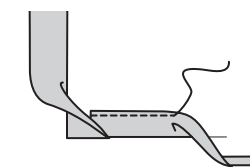
Finishing Lower Edge

VIEW A

15. Remove basting at lower edge. Turn self facings to outside along inner foldline. Stitch facing across lower edge. Trim as shown.



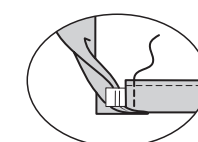
16. Turn self facings to inside again, turning up remainder of lower edge along foldline for casing. Press. Turn under 1/4" (6mm) on raw edge. Stitch close to pressed edge of casing, keeping front self facings free.



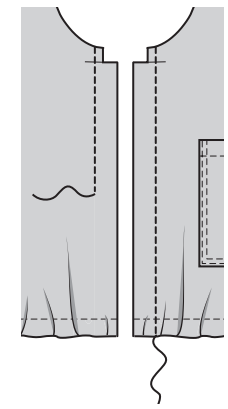
17. Cut elastic using GUIDE FOR ELASTIC (6) pattern piece.



18. Insert elastic through casing, having ends even, keeping self facings free. Stitch across ends of elastic.

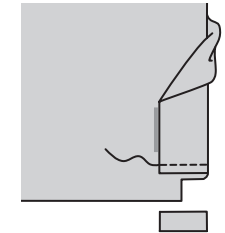


19. Pin long edges of self facings in place. **EDGESTITCH** inner edge.

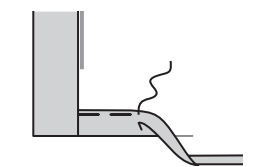


VIEW B

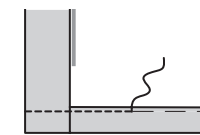
20. Turn self facings to outside along foldline. Stitch facing across lower edge. Trim as shown.



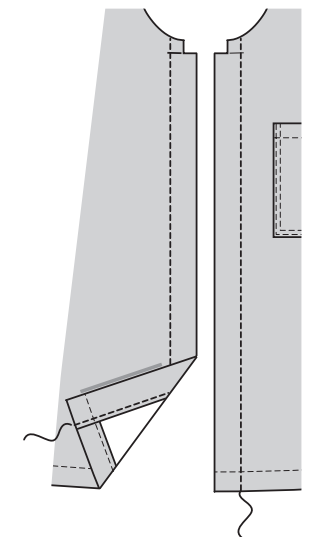
21. Turn self facings to inside again, turning up hem on remainder of lower edge. Press. Turn under 1/4" (6mm) on raw edge; baste close to pressed edge.



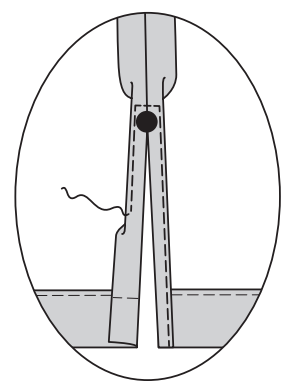
22. Stitch lower edge along basting, continuing stitching to front edges.



23. Pin long edges of self facing in place. **EDGESTITCH** inner edge.

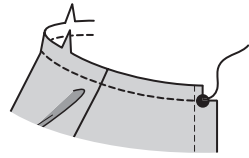


24. Press under 5/8" (1.5cm) on side edges of shirt below large dot. To form hem, tuck under raw edge to meet crease; press. Stitch hem close to inner pressed edge, squaring stitching above opening.

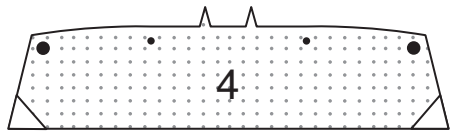


Collar

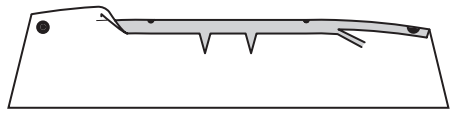
25. STAYSTITCH neck edge of shirt between dots.



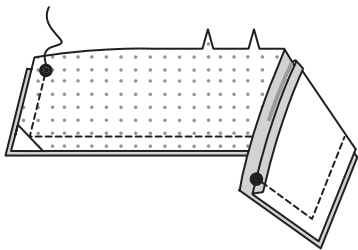
26. Apply fusible interfacing to one COLLAR (4) section, following manufacturer's directions.



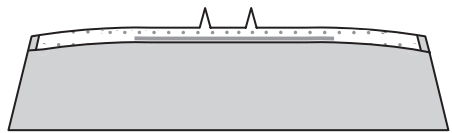
27. Turn in seam allowance on notched edge of uninterfaced collar section. Press. Trim pressed seam allowance to 3/8" (1cm).



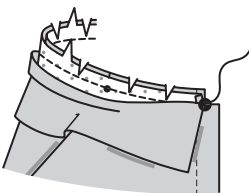
28. Stitch collar sections together, leaving notched edge open. Trim seams.



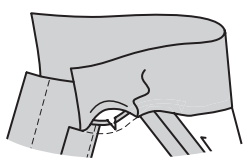
29. Turn RIGHT side out; press.



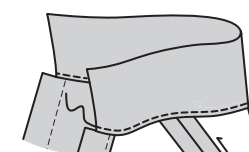
30. Pin collar to neck edge, matching notches, center backs, large dots and small dots to shoulders seams, clipping shirt neck edge where necessary. Stitch, keeping pressed edge free. Trim seams; press toward collar.



31. SLIPSTITCH pressed edge over seam.

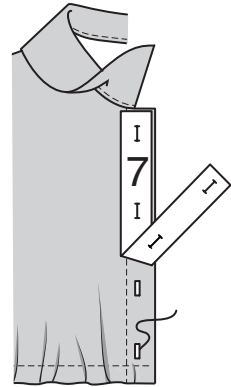


32. EDGESTITCH neck edge of collar.

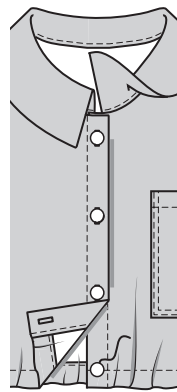


Buttonholes and Buttons

33. Place GUIDE FOR BUTTONHOLES (7) on right front, having edges of tissue even with upper and front edges of shirt. Transfer markings.



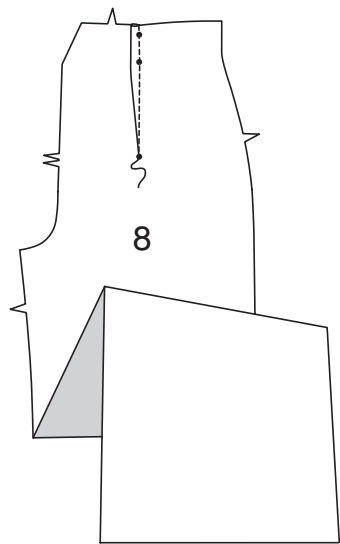
34. Make buttonholes in right front at markings. Lap right front over left, matching centers. Using buttonholes as guides, make button markings on left front. Sew buttons at markings.



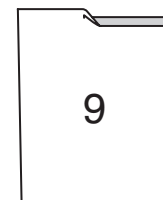
PANTS C, SHORTS D

Front

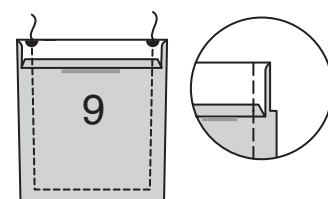
1. Stitch dart in PANTS FRONT (8). Press toward center.



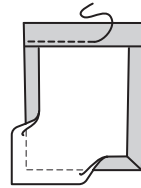
2. Press under 1/4" (6mm) on upper edge of POCKET (9).



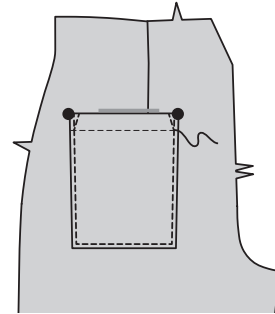
3. Turn upper edge to OUTSIDE along foldline, forming facing. Stitch along seamline on raw edges. Trim seam allowances in the facing area to 1/4" (6mm).



4. Turn corners RIGHT side out, turning facing to the WRONG side; press, pressing under raw edges along stitching. Stitch facing close to inner edge.

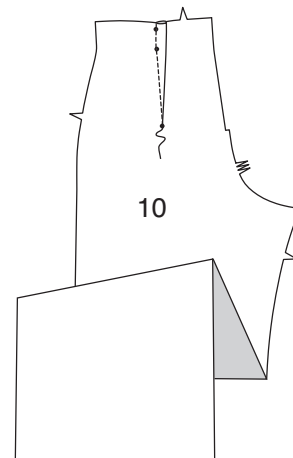


5. On OUTSIDE, pin one pocket to each pants front, matching large dots. Stitch close to sides and lower edge, reinforcing upper ends. (Save remaining pocket for back.)

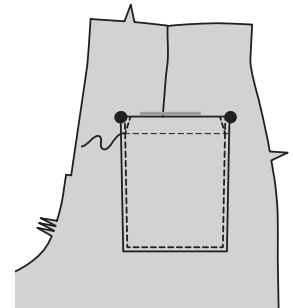


Back

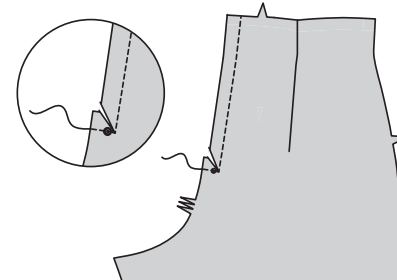
6. Stitch dart in PANTS BACK (10). Press toward center.



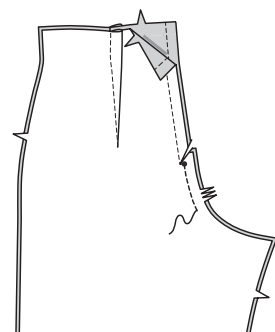
7. On OUTSIDE, pin remaining pocket to garment right back, matching large dots. Stitch close to sides and lower edge.



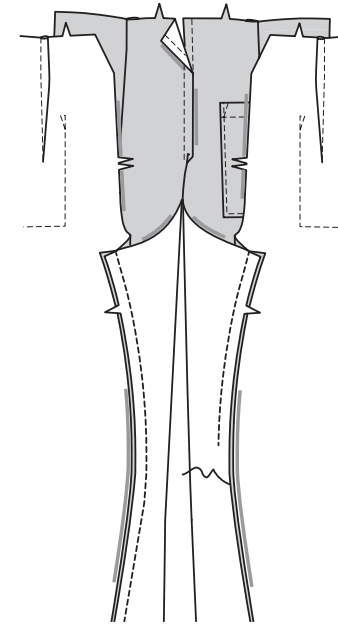
8. REINFORCE inner corners of back along solid line, continuing along stitching lines, pivoting at inner corners. Clip diagonally to stitching, as shown.



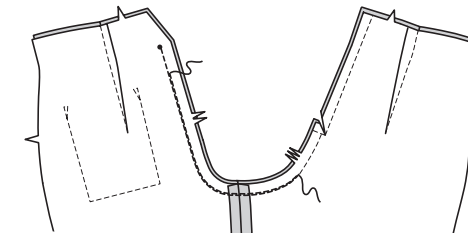
9. Pin back sections together, matching notches and dots. Stitch center back seam, from notch to dot.



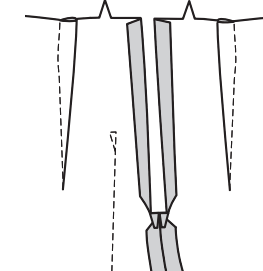
10. Stitch back to front together at inner leg.



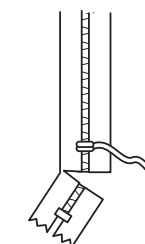
11. With RIGHT sides together, pin center seam below back notch to small dot in front, matching inner leg seams, notches and dots. Stitch. To reinforce seam, stitch again over first stitching.



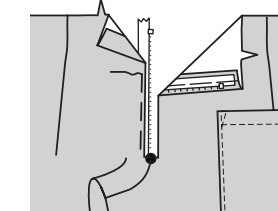
12. Turn back opening edges to inside along stitching and lower edge between clips; press.



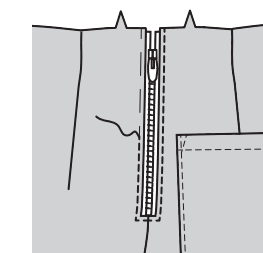
13. NOTE: It may be necessary to shorten zipper. To make new zipper stop, place zipper along opening edge (with pull tab 1/8" (3mm) below seamline). Mark placement of new zipper stop. Whipstitch across teeth at marking. Cut zipper 3/4" (2cm) below the new stop.



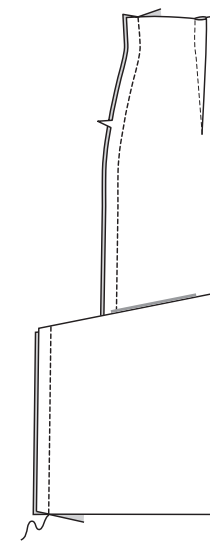
14. With RIGHT sides up, pin back opening edges over zipper, placing zipper stop at small dot and topstop 1/8" (3mm) below seamline. Baste a scant 1/4" (6mm) from pressed edges.



15. On right side, **EDGESTITCH** close to pressed edges, using a zipper foot, squaring stitching below dot. Remove basting.

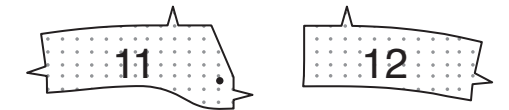


16. Stitch front to back at sides.

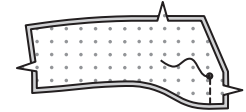


Facing

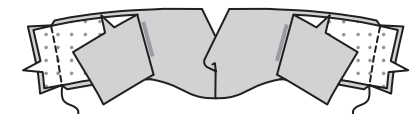
17. Fuse interfacing to wrong side of FRONT FACING (11) and BACK FACING (12), following manufacturer's directions.



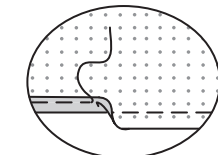
18. Pin front facing sections, RIGHT sides together. Stitch center seam, from lower edge to dot.



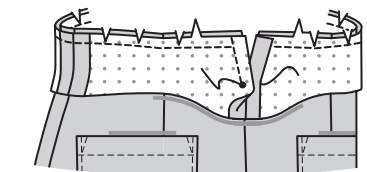
19. Stitch back facing to front facing at sides.



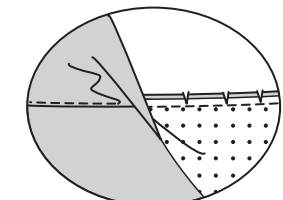
20. To finish lower edge of facing, stitch 1/4" (6mm) from edge, turn under along stitching and stitch OR zig-zag OR overlock/serge over the raw edge.



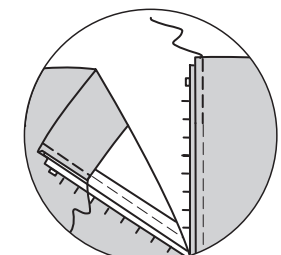
21. Pin facing to garment, RIGHT sides together, matching center fronts, dots and side seams (back edges of facing extend). Stitch, breaking stitching at dots. Trim seam; clip curves.



22. UNDERSTITCH facing at upper edge as far as possible.

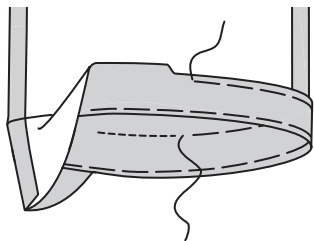


23. Turn facing to inside, turning in ends to clear zipper teeth. Stitch along zipper stitching, stitching through facing. Tack facing at seams.



Hems

24. Turn up hem on lower edge of garment. Baste close to fold. Turn under 1/4" (6mm) on raw edge, easing in fullness, if necessary. Baste hem in place close to upper edge. Press.
TOPSTITCH hem along upper basting.



FRANÇAIS

PLANS DE COUPE



Indique: pointe de poitrine, ligne de taille, de hanches et/ou avantbras. Ces mesures sont basées sur la circonférence du vêtement fini. (Mesures du corps + Aisance confort + Aisance mode) Ajuster le patron si nécessaire.

Les lignes épaisses sont les LIGNES DE COUPE, cependant, des rentrés de 1.5cm sont compris, sauf si indiqué différemment. Voir EXPLICATIONS DE COUTURE pour largeur spécifiée des rentrés.

Choisir le(s) plan(s) de coupe selon modèle/largeur du tissu/taille. Les plans de coupe indiquent la position approximative des pièces et peut légèrement varier selon la taille du patron.

Les plans de coupe sont établis pour tissu avec/sans sens. Pour tissu avec sens, pelucheux ou certains imprimés, utiliser un plan de coupe AVEC SENS.

ENDROIT DU PATRON	ENVERS DU PATRON	ENDROIT DU TISSU	ENVERS DU TISSU

S/T = SIZE(S)/TAILLE(S)
 * = WITH NAP/AVEC SENS
S/L = SELVAGE(S)/LISIÈRE(S)
AS/TT = ALL SIZE(S)/TOUTES TAILLE(S)
 ** = WITHOUT NAP/SANS SENS
F/P = FOLD/PLIURE
CF/PT = CROSSWISE FOLD/PLIURE TRAME

Disposer le tissu selon le plan de coupe. Si ce dernier indique...

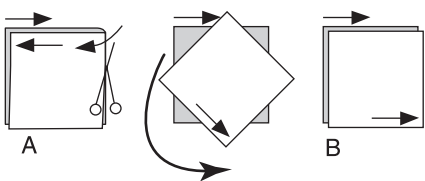
DROIT FIL—A placer sur le droit fil du tissu, parallèlement aux lisières ou au pli. Pour plan "avec sans," les flèches seront dirigées dans la même direction. (Pour fausse fourrure, placer la pointe de la flèche dans le sens descendant des poils.)

SIMPLE EPAISSEUR—Placer l'endroit sur le dessus. (Pour fausse fourrure, placer le tissu l'endroit dessous.)

DOUBLE EPAISSEUR

AVEC PLIURE—Placer endroit contre endroit.

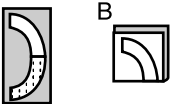
* **SANS PLIURE**—Plier le tissu en deux sur la TRAME, endroit contre endroit. Couper à la pliure, de lisière à lisière (A). Placer les 2 épaisseurs dans le même sens du tissu, endroit contre endroit (B).



PLIURE—Placer la ligne du patron exactement sur la pliure NE JAMAIS COUPER sur cette ligne.

Si la pièce se présente ainsi...

- Couper d'abord les autres pièces, A réservant du tissu (A). Plier le tissu et couper la pièce sur la pliure, comme illustré (B).



* Couper d'abord les autres pièces, réservant pour la pièce en question. Déplier le tissu et couper la pièce sur une seule épaisseur.

Couper régulièrement les pièces le long de la ligne de coupe indiquée pour la taille choisie, coupant les crans vers l'extérieur.

Marquer repères et lignes avant de retirer le patron. (Pour fausse fourrure, marquer sur l'envers du tissu.)

NOTE: Les parties encadrées avec des pointillées sur les plans de coupe (a! b! c!) représentent les pièces coupées d'après les mesures données.

EXPLICATIONS DE COUTURE

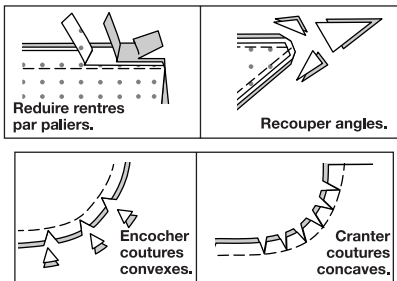
RENTRES DE COUTURE COMPRIS

Les rentrés sont tous de 1.5cm, sauf si indiqué différemment.

LEGENDE DES CROQUIS

Endroit	Envers	Entoilage
Doublure		Triplure

Au fur et à mesure de l'assemblage, repasser les rentrés ensemble puis ouverts, sauf si contre indiqué. Pour aplatir les coutures, cranter les rentrés où nécessaire.



GLOSSAIRE

Les termes techniques, imprimés en **CARACTERES GRAS** au cours de l'assemblage, sont expliqués ci-dessous.

PIQUER LE BORD - Piquer près du bord fini ou de la couture.

RENFORCER - Piquer à petits points sur la ligne de couture indiquée dans les instructions de couture.

POINTS COULÉS - Glisser l'aiguille dans le bord plié et faire un point au-dessous dans le vêtement, ne prenant qu'un seul fil.

PIQÛRE DE SOUTIEN - Piquer dans le rentré à 3 mm de la ligne de couture, soit à 1.3 cm du bord non fini).

SURPIQUER - En utilisant le pied presseur comme un guide, sur l'endroit, piquer à 6 mm du bord, de la couture ou d'une autre piqûre, ou surpiquer comme spécifié.

SOUS-PIQUER - Déplier la parementure ou au-dessous du vêtement ; piquer sur le rentré près de la couture.

CHEMISE A, B

Devant et Dos

- Mesurer le bord devant du DEVANT (1), du bord du devant jusqu'à la ligne de pliure extérieure. Couper deux morceaux d'entoilage thermocollant, chacun de cette mesure. Poser l'entoilage sur l'envers du devant, en suivant la notice d'utilisation.

2. Retourner le long bord du devant sur l'envers le long de la ligne de pliure extérieure ; presser. Bâtir le bord supérieur et le bord inférieur. Coudre de façon invisible sur le long bord.

3. Retourner les parementures intégrées du devant vers l'extérieur le long de la ligne de pliure restante. Épingler la parementure intégrée sur le bord de l'encolure, en faisant coïncider les grands cercles. Piquer le bord de l'encolure, en pivotant sur le rentré sur le grand cercle, comme illustré. Cranter en diagonale jusqu'au grand cercle. Égaliser la couture. Retourner les parementures intégrées du devant vers l'intérieur le long de la ligne de pliure intérieure ; presser. Bâtir les bords non finis ensemble sur le bord de l'encolure et inférieur.

4. Rentrer au fer 6 mm sur le bord supérieur de la POCHE (2).

5. Retourner le bord supérieur vers l'EXTÉRIEUR le long de la ligne de pliure, en formant la parementure. Piquer le long de la ligne de couture sur les bords non finis. Couper les rentrés sur la zone de la parementure à 6 mm.

6. Retourner les coins à l'ENDROIT, en retournant la parementure sur l'ENVERS ; presser, en rentrant au fer les bords non finis le long de la piqûre. Piquer la parementure près du bord inférieur.

7. Sur l'ENDROIT, épingler la poche sur le devant gauche, en faisant coïncider les grands cercles. Piquer près des côtés, du bord inférieur et à 6 mm.

8. Piquer le DOS (3) et les devants sur les épaules.

Manche et Couture de Dessous de Bras

9. ENDROIT CONTRE ENDROIT, épingler la MANCHE (5) sur le bord de l'emmanchure, en faisant coïncider les encoches, les cercles extérieurs et le cercle du milieu avec la couture d'épaule. Piquer, puis piquer à 6 mm. Égaliser près de la seconde piqûre. Presser la couture vers la manche.

10. Épingler la couture de dessous de bras de la chemise et de la manche, en faisant coïncider les encoches, les coutures d'emmanchure et les cercles.

11. Modèle A : piquer en couture continue. Piquer de nouveau la courbe de dessous de bras le long de la piqûre précédente.

12. Modèle B : piquer en couture continue, en laissant la couture ouverte au-dessous du grand cercle. Piquer de nouveau la courbe de dessous de bras le long de la piqûre précédente.

13. Relever un ourlet sur le bord inférieur de la manche. Bâtir près de la pliure. Rentrer 6 mm sur le bord non fini, en répartissant l'ampleur, si nécessaire. Bâtir l'ourlet sur place près du bord supérieur. Presser. **SURPIQUER** l'ourlet le long du bâti supérieur.

14. Modèle A : piquer de nouveau à 6 mm au-dessous de la première piqûre.

Finir le Bord Inférieur

MODÈLE A

15. Enlever le bâti sur le bord inférieur. Retourner les parementures intégrées vers l'extérieur le long de la ligne de pliure. Piquer la parementure sur le bord inférieur. Égaliser comme illustré.

16. Retourner de nouveau les parementures intégrées vers l'intérieur, en relevant le reste du bord inférieur le long de la ligne de pliure pour la coulisse. Presser. Rentrer 6 mm sur le bord non fini. Piquer près du bord pressé de la coulisse, en maintenant les parementures intégrées devant libres.

17. Couper l'élastique en utilisant la pièce de patron GUIDE POUR ÉLASTIQUE (6).

18. Enfiler l'élastique dans la coulisse, ayant les extrémités au même niveau, en maintenant les parementures intégrées libres. Piquer sur les extrémités de l'élastique.

19. Épingler les longs bords des parementures intégrées sur place. **PIQUER AU BORD** sur le bord intérieur.

MODÈLE B

20. Retourner les parementures intégrées vers l'extérieur le long de la ligne de pliure. Piquer la parementure sur le bord inférieur. Égaliser comme illustré.

21. Retourner de nouveau les parementures intégrées vers l'intérieur, en relevant l'ourlet sur le reste du bord inférieur. Presser. Rentrer 6 mm sur le bord non fini ; bâtir près du bord pressé.

22. Piquer le bord inférieur le long du bâti, continuer à piquer jusqu'aux bords du devant.

23. Épingler les longs bords de la parementure intégrée sur place. **PIQUER AU BORD** sur le bord intérieur.

24. Rentrer au fer 1.5 cm sur les bords du côté de la chemise au-dessous du grand cercle. Pour former un ourlet, plier vers le bas le bord non fini pour rejoindre le pli ; presser. Piquer l'ourlet près du bord intérieur pressé, en piquant à angle droit au-dessus de l'ouverture.

Col

25. Faire une **PIQÛRE DE SOUTIEN** sur le bord de l'encolure de la chemise entre les cercles.

26. Poser l'entoilage thermocollant sur une pièce du COL (4), en suivant la notice d'utilisation.

27. Replier le rentré sur le bord à encoche de la pièce non entoillée du col. Presser. Couper le rentré pressé à 1 cm.

28. Piquer les pièces du col ensemble, en laissant le bord à encoche ouverte. Égaliser les coutures.

29. Retourner à l'ENDROIT ; presser.

30. Épingler le col sur le bord de l'encolure, en faisant coïncider les encoches, les milieux dos, les grands cercles et les petits cercles avec les coutures d'épaule, en crantant le bord de l'encolure de la chemise si nécessaire. Piquer, en maintenant le bord pressé libre. Égaliser les coutures ; presser vers le col.

31. Coudre le bord pressé par-dessus la couture aux **POINTS COULÉS**.

32. PIQUER LE BORD sur le bord de l'encolure du col.

Boutonnieres et Boutons

33. Placer le GUIDE POUR BOUTONNIÈRES (7) sur le devant droit, ayant les bords du patron au même niveau que le bord supérieur et le bord du devant de la chemise. Reporter les marques.

34. Faire les boutonnières sur les marques du devant droit.

Superposer le devant droit au gauche, en faisant coïncider les milieux. En utilisant les boutonnières comme un guide, faire les marques de bouton sur le devant gauche. Coudre les boutons sur les marques.

PANTALON C, SHORT D

Devant

1. Piquer la pince sur le PANTALON DEVANT (8), puis la presser vers le milieu.

2. Rentrer au fer 6 mm sur le bord supérieur de la POCHE (9).

3. Retourner le bord supérieur vers l'EXTÉRIEUR le long de la ligne de pliure, en formant la parementure. Piquer le long de la ligne de couture sur les bords non finis. Couper les rentrés sur la zone de la parementure à 6 mm.

4. Retourner les coins à l'ENDROIT, en retournant la parementure sur l'ENVERS ; presser, en rentrant au fer les bords non finis le long de la piqûre. Piquer la parementure près du bord intérieur.

5. Sur l'ENDROIT, épingler une poche sur chaque pantalon devant, en faisant coïncider les grands cercles. Piquer près des côtés et du bord inférieur, en renforçant les extrémités supérieures. (Réserver la poche restante pour le dos.)

Dos

6. Piquer la pince sur le PANTALON DOS (10), puis la presser vers le milieu.

7. Sur l'ENDROIT, épingler la poche restante sur le dos droite du vêtement, en faisant coïncider les cercles grands. Piquer près des côtés et du bord inférieur.

8. RENFORCER les coins intérieurs du dos sur la ligne continue, continuer le long des lignes de piqûre, en pivotant sur les coins intérieurs. Cranter en diagonale jusqu'à la piqûre, comme illustré.

9. Épingler les pièces du dos ensemble, en faisant coïncider les encoches et les cercles. Piquer la couture du milieu dos, de l'encoche jusqu'au cercle.

10. Piquer le dos et le devant ensemble sur la partie intérieure de la jambe.

11. ENDROIT CONTRE ENDROIT, épingler la couture du milieu au-dessous de l'encoche dos jusqu'au petit cercle sur le devant, en faisant coïncider les coutures intérieures de la jambe, les encoches et les cercles. Piquer. Pour renforcer la couture, piquer de nouveau par-dessus la première piqûre.

12. Retourner les bords de l'ouverture du dos vers l'intérieur le long de piqûre et le bord inférieur entre les crans ; presser.

13. NOTE : Il peut être nécessaire de raccourcir la fermeture à glissière. Pour faire un nouvel arrêt de fermeture, placer la fermeture le long du bord de l'ouverture (avec la tirette à 3 mm au-dessous de la ligne de couture). Marquer l'emplacement du nouvel arrêt de fermeture. Surfiler à travers les dents sur la marque. Couper la fermeture à 2 cm au-dessous du nouvel arrêt.

14. Ayant les ENDROITS vers le haut, épingler les bords de l'ouverture du dos par-dessus la fermeture à glissière, en plaçant l'arrêt de fermeture à petit cercle et l'arrêt supérieur à 3 mm au-dessous de la ligne de couture. Bâtir à un peu moins de 6 mm des bords pressés.

15. Sur l'endroit, **PIQUER LE BORD** près des bords pressés, en utilisant un pied à fermeture, en piquant à angle droit au-dessous de cercle. Enlever le bâti.

16. Piquer le devant et le dos sur les côtés.

Parementure

17. Faire adhérer l'entoilage sur l'envers de la PAREMENTURE DEVANT (11) et de la PAREMENTURE DOS (12), en suivant la notice d'utilisation.

18. Épingler les pièces de la parementure devant, ENDROIT CONTRE ENDROIT. Piquer la couture du milieu, du bord inférieur jusqu'au cercle.

19. Piquer la parementure dos et la parementure devant sur les côtés.

20. Pour finir le bord inférieur de la parementure, piquer à 6 mm du bord, rentrer le long de la piqûre et piquer au point droit OU au point zigzag OU surjeter le bord non fini.

21. Épingler la parementure sur le vêtement, ENDROIT CONTRE ENDROIT, en faisant coïncider les milieux devant, les cercles et les coutures latérales (les bords du dos de la parementure s'étendent). Piquer, en arrêtant la piqûre sur les cercles. Égaliser la couture ; cranter les courbes.

22. SOUS-PIQUER la parementure sur le bord supérieur aussi loin que possible.

23. Retourner la parementure vers l'intérieur, en repliant les extrémités pour dégager les dents de la fermeture. Piquer le long de la piqûre de la fermeture, en piquant à travers la parementure. Bâtir la parementure sur les coutures.

Ourlets

24. Relever l'ourlet sur le bord inférieur du vêtement. Bâtir près de la pliure. Rentrer 6 mm sur le bord non fini, en répartissant l'ampleur si nécessaire. Bâtir l'ourlet sur place près du bord supérieur. Presser. **SURPIQUER** l'ourlet le long du bâti supérieur.