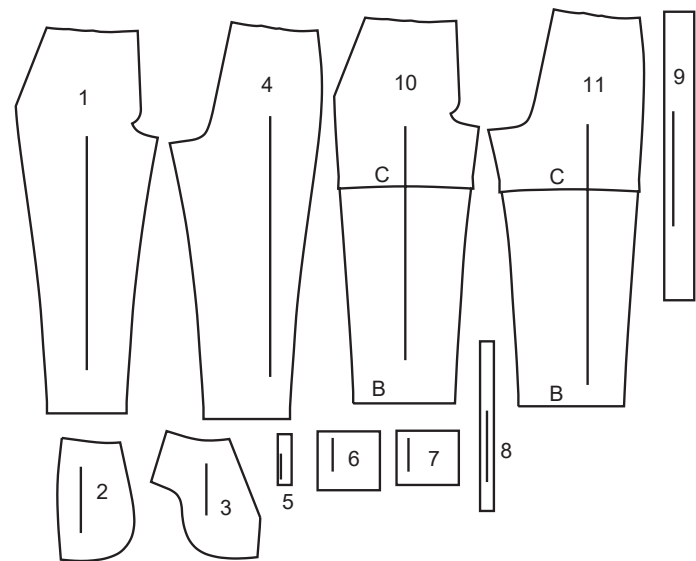
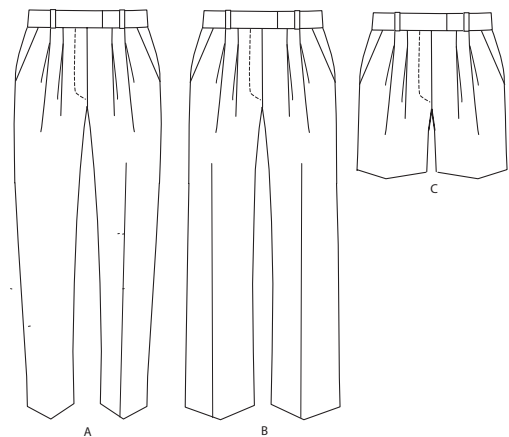


Palmer/Pletsch
 the **FIT EXPERTS**



- | | |
|----------------------------|----------------------------------|
| 1 FRONT A | 1 DEVANT A |
| 2 SIDE FRONT A,B,C | 2 CÔTÉ DEVANT A,B,C |
| 3 POCKET FACING A,B,C | 3 PAREMENTURE DE POCHE A,B,C |
| 4 BACK A | 4 DOS A |
| 5 WELT A,B,C | 5 BORDURE A,B,C |
| 6 BACK POCKET A,B,C | 6 POCHE DOS A,B,C |
| 7 BACK POCKET FACING A,B,C | 7 PAREMENTURE DE POCHE DOS A,B,C |
| 8 CARRIERS A,B,C | 8 PASSANTS A,B,C |
| 9 WAISTBAND A,B,C | 9 CEINTURE A,B,C |
| 10 FRONT B,C | 10 DEVANT B,C |
| 11 BACK B,C | 11 DOS B,C |

BODY MEASUREMENTS / MESURES DU CORPS

Sizes/Tailles	MISSIS/JEUNE FEMME								
	8	10	12	14	16	18	20	22	24
Bust (ins)	31½	32½	34	36	38	40	42	44	46
Waist	24	25	26½	28	30	32	34	37	39
Hip	33½	34½	36	38	40	42	44	46	48
Bk. Wst Lgth.	15¾	16	16¼	16½	16¾	17	17¼	17½	17¾
T. poitrine (cm)	80	83	87	92	97	102	107	112	117
T. taille	61	64	67	71	76	81	87	94	97
T. hanches	85	88	92	97	102	107	112	117	122
Nuque à taille	40	40.5	41.5	42	42.5	43	44	44	45

Trousers are back! They are comfortable to wear. The pleats give you ease as well as style. Palmer/Pletsch pant patterns include tissue markings to help you succeed, as well as fit tips in the guide sheet. If I don't have room for everything (guide sheets aren't books), I will give you resources, such as referring you to our updated second edition of *Pants for Real People*, which is full of fitting and sewing techniques (including fourteen different pockets) or our video on sewing trousers. Look for free downloads for extra techniques. Palmer/Pletsch teachers offer hands-on classes and workshops. Go to www.palmerpletsch.com for teachers, workshops, and resources. Happy Sewing!



Pati Palmer
 Pati Palmer and Associates

PATTERN MARKINGS MAKE FITTING EASIER

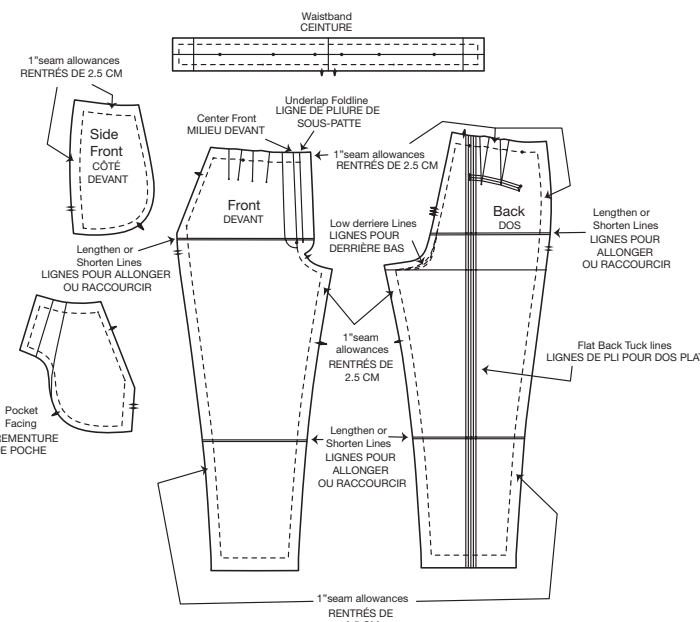
The pattern pieces have BUILT-IN fit help:

Larger seam allowances "in-case" you need a little more width: 1"(2.5cm) inseams, side seams, and waist seam.

Lower back crotch seamlines in case gravity has taken over.

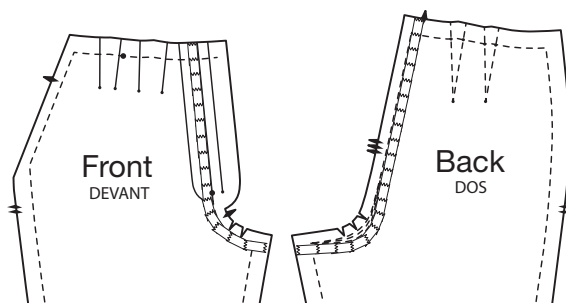
If genetics has given you a flat derriere, use tuck lines on back to fold out extra back fullness.

How is the length? Adjust using the lengthen/shorten lines on pattern.

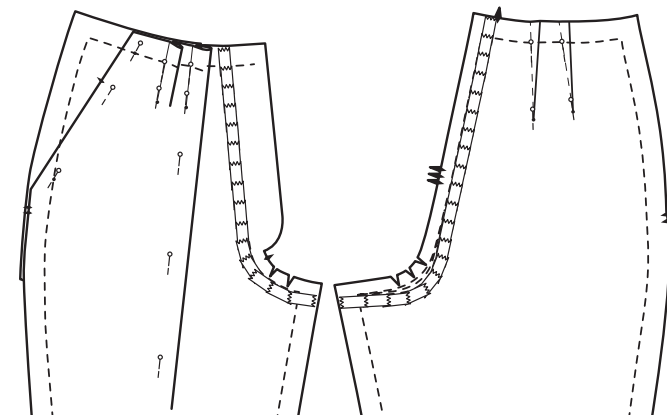


TRY ON THE TISSUE CAREFULLY!!

1. Trim around front, back, side front, waistband.
2. Press tissue with dry iron set at wool.
3. Anchor pattern to cutting board and tape entire FRONT and BACK crotch to keep tissue from tearing. Use 1/2"(1.3cm) Scotch Magic Tape™. Use short pieces around curve and lap tape ends. (Tape BACK below LOWEST crotch stitching line). Clip curves to stitching line but NOT THROUGH TAPE!



4. Place front on top of the side front matching circles and pin in place.
5. Pin pleats. From the right side, fold pleats toward the center front. Crease tissue on front from pleat line to thigh area and pin flat through all layers. This keeps you from using pleat ease when fitting. Pin front darts to outside. Pin front and back, wrong sides together. Pin up hem. (Don't have ANY PINS above the waist stitching line or you will get poked!!)



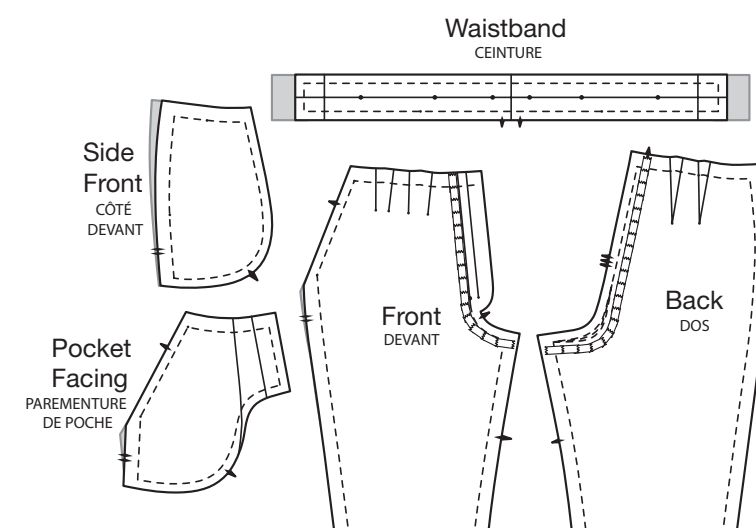
6. Try on tissue. Wrap 1"(2.5cm) elastic around your waist and pin. The 1"(2.5cm) elastic is at the waist seam.



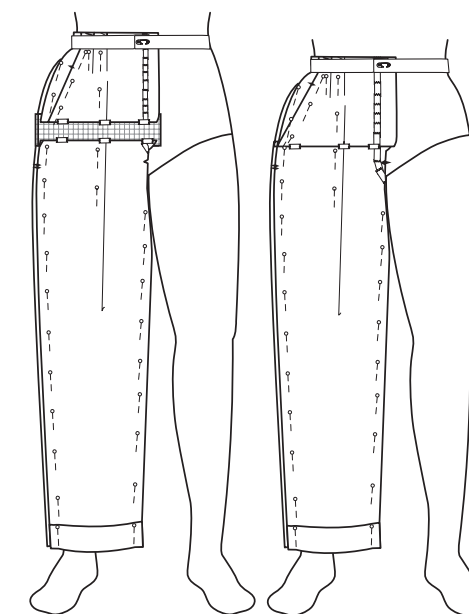
TISSUE-FIT THE PATTERN

COMMON ALTERATIONS

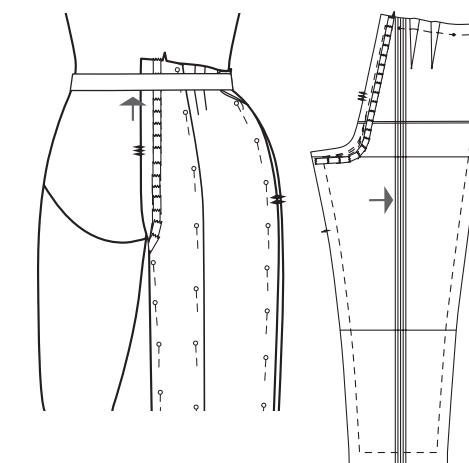
Waist and Hip Width: Need more room? Add tissue to the sides of the front, back, pocket facing, side front and the ends of the waistband.



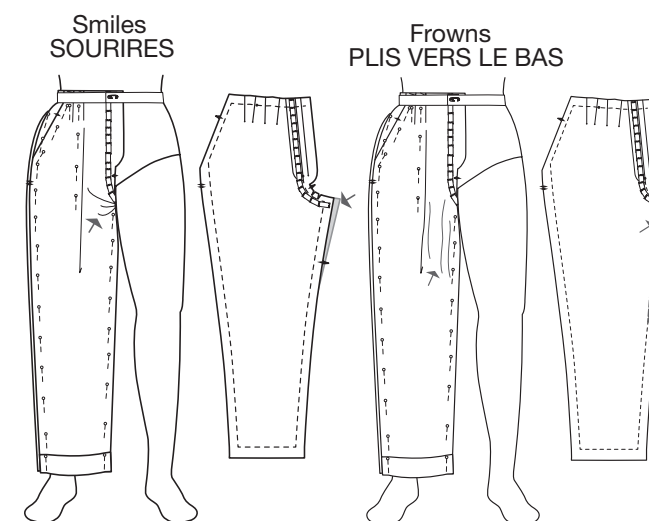
Crotch Too Short---Too Long: Use the lengthen or shorten line to alter. Cut and spread to lengthen. Fold up to shorten. Make same adjustment on back and front and pockets, if necessary.



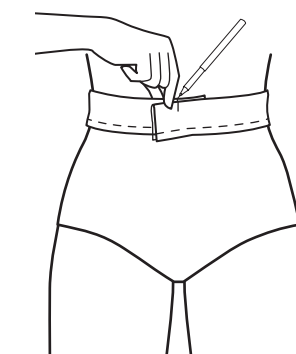
Baggy back: Pull up center back. If also full, pin a vertical tuck using the lines printed on the back.



Adjust inseams where you see smiles or frowns (vertical fullness). Smiles: add tissue to the inseam. Frown: take in inseam.



Waist: Wrap waistband around waist. Mark center front. Leave 2"(5cm) at each end. Fine-tune in fabric.



FABRIC CUTTING LAYOUTS

⊕ Indicates Bustline, Waistline, Hipline and/or Biceps. Measurements refer to circumference of Finished Garment (Body Measurement + Wearing Ease + Design Ease). Adjust Pattern if necessary.

Lines shown are CUTTING LINES, however, 5/8" (1.5cm) SEAM ALLOWANCES ARE INCLUDED, unless otherwise indicated. See SEWING INFORMATION for seam allowance.

Find layout(s) by Garment/View, Fabric Width and Size. Layouts show approximate position of pattern pieces; position may vary slightly according to your pattern size.

All layouts are for with or without nap unless specified. For fabrics with nap, pile, shading or one-way design, use WITH NAP layout.

RIGHT SIDE OF PATTERN	WRONG SIDE OF PATTERN	RIGHT SIDE OF FABRIC	WRONG SIDE OF FABRIC
-----------------------	-----------------------	----------------------	----------------------

S/T = SIZE(S)/TAILLE(S)
 * = WITH NAP/AVEC SENS
 S/L = SELVAGE(S)/LISIÈRE(S)
 AS/TT = ALL SIZE(S)/TOUTES TAILLE(S)
 ** = WITHOUT NAP/SANS SENS
 F/P = FOLD/PLIURE
 CF/PT = CROSSWISE FOLD/PLIURE TRAME

Position fabric as indicated on layout. If layout shows...

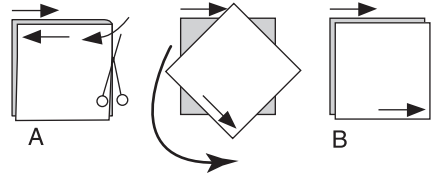
GRAINLINE—Place on straight grain of fabric, keeping line parallel to selvage or fold. ON "with nap" layout arrows should point in the same directions. (On Fur Pile fabrics, arrows point in direction of pile.)

SINGLE THICKNESS—Place fabric right side up. (For Fur Pile fabrics, place pile side down.)

DOUBLE THICKNESS

WITH FOLD—Fold fabric right sides together.

* WITHOUT FOLD—With right sides together, fold fabric CROSSWISE. Cut fold from selvage to selvage (A). Keeping right sides together, turn upper layer completely around so nap runs in the same direction as lower layer.



FOLD—Place edge indicated exactly along fold of fabric. NEVER cut on this line.

When pattern piece is shown like this...



• Cut other pieces first, allowing enough fabric to cut this piece (A). Fold fabric and cut piece on fold, as shown (B).

★ Cut piece only once. Cut other pieces first, allowing enough fabric to cut this piece. Open fabric; cut piece on single layer.

Cut out all pieces along cutting line indicated for desired size using long, even scissor strokes, cutting notches outward.

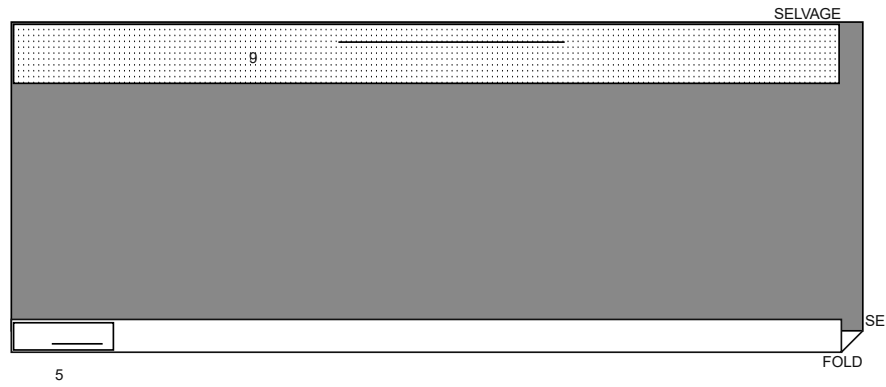
Transfer all markings and lines of construction before removing pattern tissue. (Fur Pile fabrics, transfer markings to wrong side.)

Note: Broken-line boxes (a! b! c!) in layouts represent pieces cut by measurements provided.

INTERFACING A,B,C / ENTOILAGE A,B,C

PIECES: 5,9

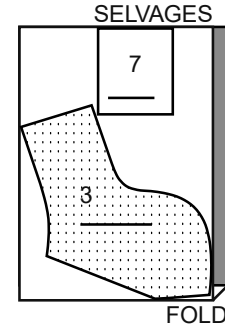
20" (51CM)
AS/TT



LINING A,B,C / DOUBLURE A,B,C

PIECE: 3,7

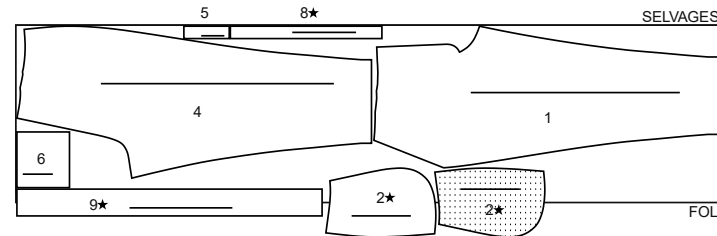
45" (115 cm) **
AS/TT



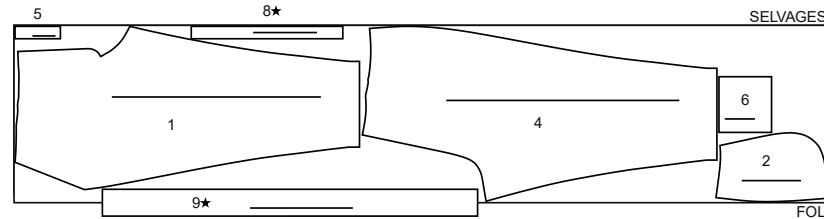
PANTS A / PANTALON A

PIECE: 1,2,4,5,6,8,9

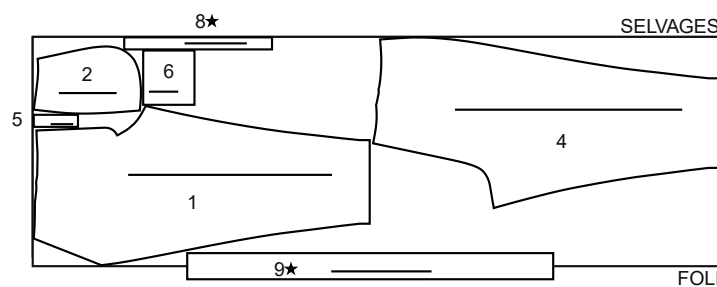
45" (115 cm) *
S/T
8-10-12-14-16



45" (115 cm) *
S/T
18-20-22-24



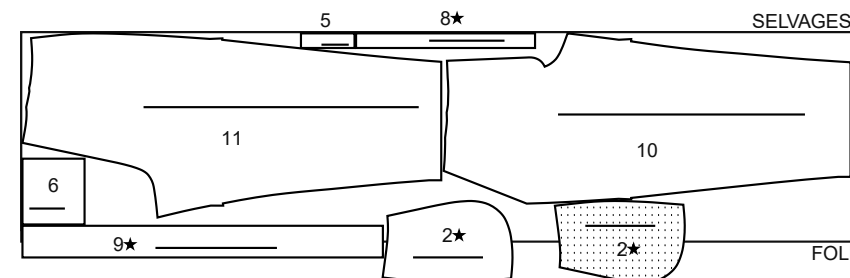
60" (150 cm) *
AS/TT



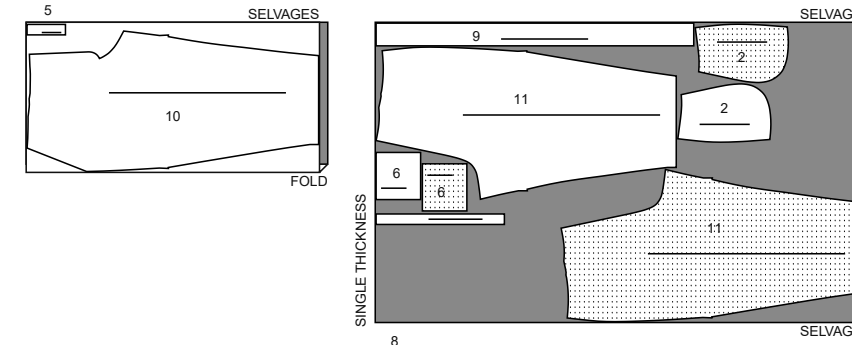
PANTS B / PANTALON B

PIECE: 2,5,6,8,9,10,11

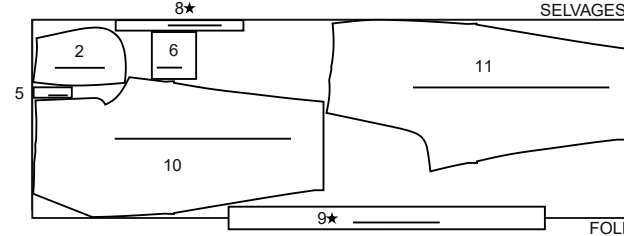
45" (115 cm) *
S/T
8-10-12-14-16



45" (115 cm) *
S/T
18-20-22-24



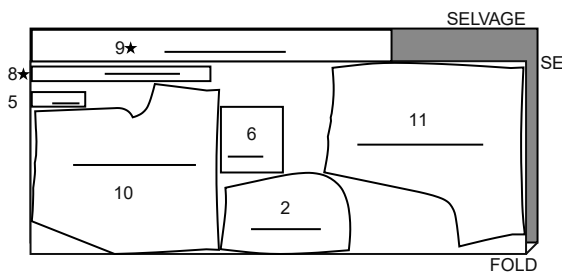
60" (150 cm) *
AS/TT



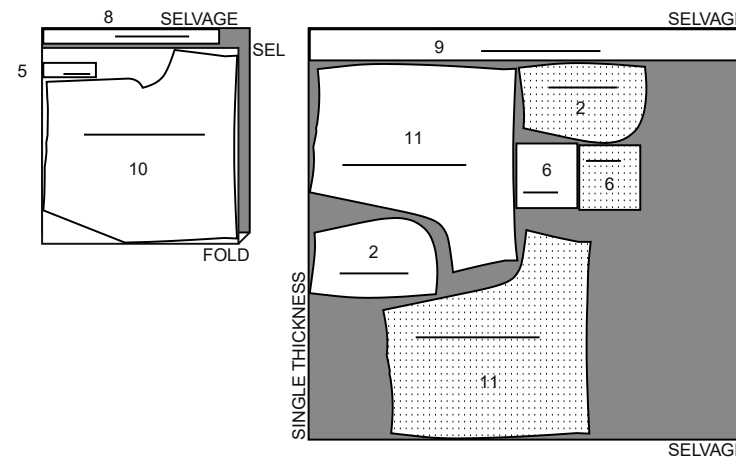
SHORTS C / SHORT C

PIECE: 2,5,6,8,9,10,11

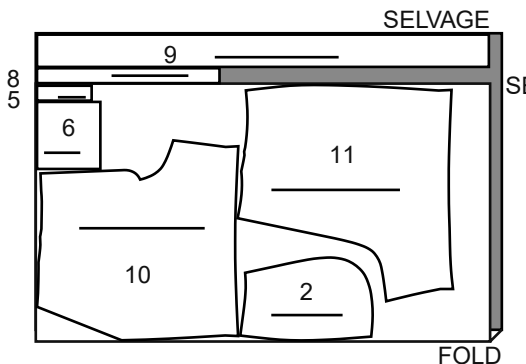
45" (115 cm) *
S/T
8-10-12-14-16



45" (115 cm) *
S/T
18-20-22-24



60" (150 cm) *
AS/TT

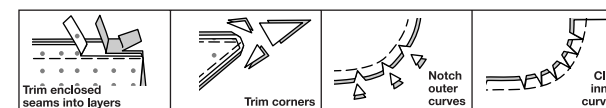


SEWING INFORMATION

5/8" (1.5cm) SEAM ALLOWANCES ARE INCLUDED, (unless otherwise indicated)
ILLUSTRATION SHADING KEY

Right Side	Wrong Side	Interfacing	Lining	Underlining
------------	------------	-------------	--------	-------------

Press as you sew. Press seams flat, then press open, unless otherwise instructed. Clip seam allowances, where necessary, so they lay flat.



Glossary

Sewing terms appearing in **BOLD TYPE** in Sewing Instructions are explained below.

EASESTITCH - Stitch along seamline, using long machine stitches. Pull thread ends when adjusting to fit.

NOTE: For sleeve caps, make a second row of long machine stitches 1/4" (6mm) away in seam allowance. for more control.

FINISH - Stitch 1/4" (6mm) from raw edge and finish with one of the following: (1) Pink OR (2) Overcast OR (3) Turn in along stitching and stitch close to fold OR (4) Overlock.

OPTIONAL FOR HEMS: Apply Seam Binding.

SLIPSTITCH - Slide needle through a folded edge, then pick up a thread of underneath fabric.

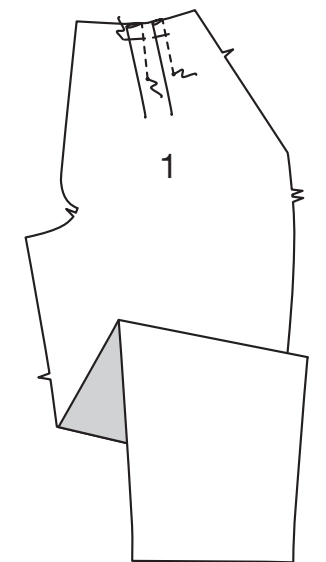
UNDERSTITCH - Press section as indicated in sewing directions and seam away from garment, stitching through section and seam allowances as close to seam as far as possible.

PANTS A, B, SHORTS C

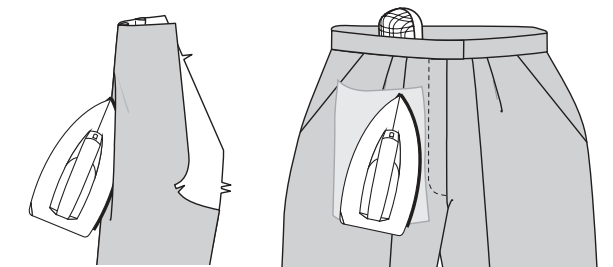
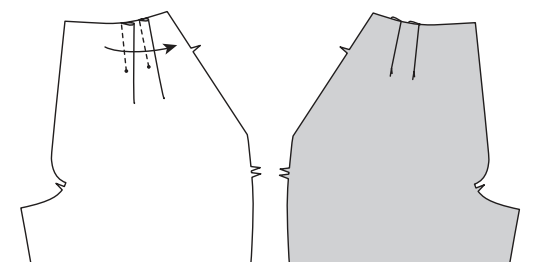
View A will be shown unless otherwise indicated.

Front and Back

1. To make pleats in FRONT (1) or (10), bring stitching lines, right sides together, matching small dots. Stitch along stitching line from upper edge to small dots. You can press the pleats the direction you prefer. Baste upper edge.



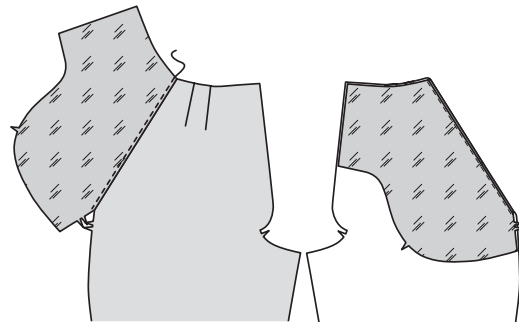
PRO TIP - Crisp fabric pants may look better creased. If you plan to crease the trousers, press pleats (from the wrong side) toward the side. Then crease the front to the bottom of the pleat. Fold front legs in half from hem to knee. Then crease to the stitching of pleat closest to center front. When trousers are completed, press back leg crease the same but stop at crotch level. Then top press front pleat flat over a seam roll.



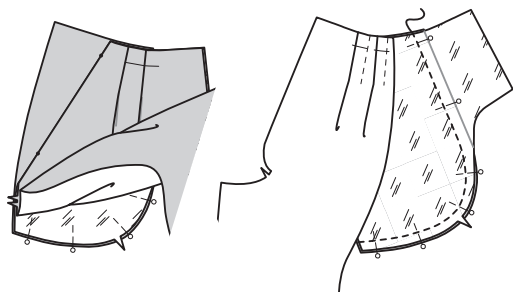
2. Pin **POCKET FACING (3)** to front along slanted edge, right sides together, matching symbols. Center stay tape over seamline to stabilize the bias. Stitch. Trim.



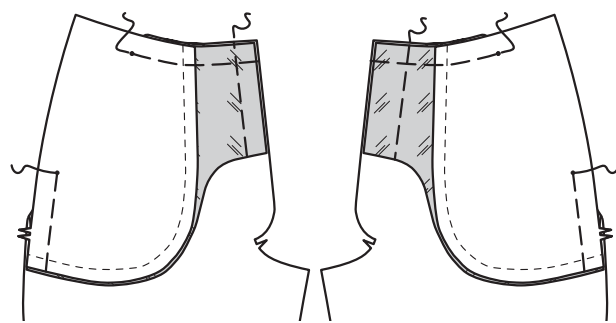
3. Press pocket facing over seam. **UNDERSTITCH** facing. Turn facing to inside, rolling seam slightly to inside so facing won't show from outside.



4. On a flat surface, with right sides up, pin front to **SIDE FRONT (2)**, matching small dots. Lift front and pin edges of pocket bag together, having outer edge of side front along solid line on facing. Keeping the front free, stitch outer edges together, continuing stitching 5/8" (1.5cm) from solid line.



5. Pin front edges of pocket facing and front together. To form creases, press under right front along center front line and left front along foldline. Baste along creases, upper and side edges.

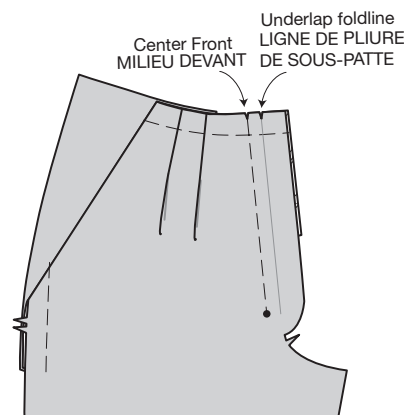


FIT TIP: To prevent top of pocket from gapping, stitch close to slanted edge from upper edge to 3/4" (2cm) below the waist seamline, through all layers.

Fly Front Zipper

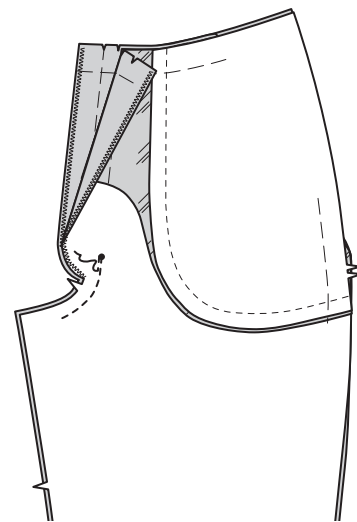
PRO TIP: Anatomy of our fly zipper: The fly extension is 1-1/2" (3.8cm) so topstitching will catch it. The underlap is 5/8" (1.5cm) beyond the center front, even with crotch seam edge. Your zipper will never show.

6. Snip upper edge of fronts at center front and at the foldline 5/8" (1.5cm) away. Mark large dot on center front for bottom of zipper opening.

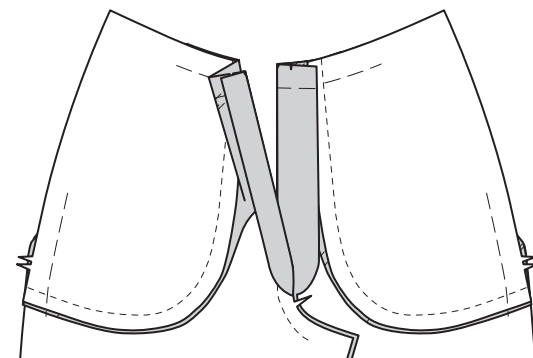


PRO TIP: Add body to fly extensions. Fuse a strip of PerfectFuse Sheer cut on lengthwise stable grain to the wrong side of fly extension, having edge just over the center front line.

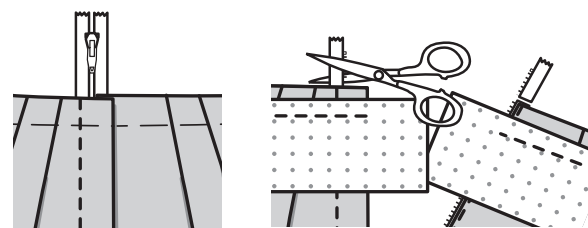
7. FINISH front edge of fly extensions. Stitch front sections together at center front. Stitch from large dot, backstitch, continue stitching, stopping 1 1/2" (3.8cm) from inseam.



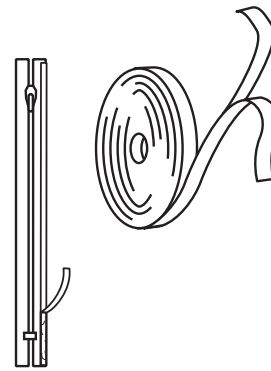
8. Fold right front along center front from snip to crotch seam and press. Fold left front underlap along foldline from underlap snip to crotch seam. Press.



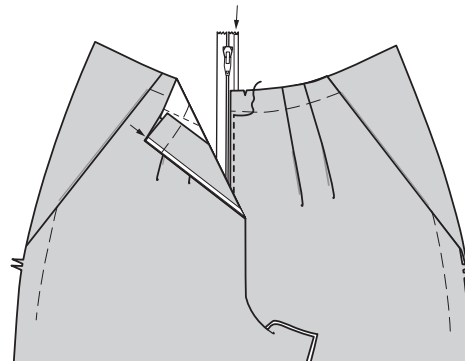
QUICK TIP: It's good to use a longer zipper and cut some of the length off the top AFTER waistband is sewn on. That way you can adjust crotch depth and not get a hole between waistband and top of zipper. Also, the slider won't get in your way and cause crooked topstitching. Sew in, then UN-ZIP zipper, sew waistband over top and cut off excess zipper.



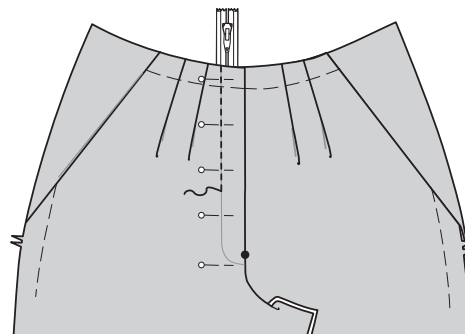
9. With zipper face up, apply 1/8" (3mm) wide double stick tape on right (underlap) side of zipper. Remove paper from zipper tape, as shown and stick to underlap. This eliminates the need for pinning or basting.



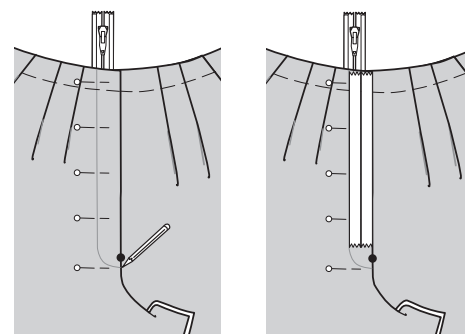
10. Place closed zipper (face up) under left front underlap extension, placing zipper stop at large dot and zipper teeth close to pressed edge. Using a zipper foot, stitch close to edge. Use double-stick tape on overlap edge of fabric. (**NOTE:** DO NOT use on velveteen, corduroy, or other pile fabrics.) Lap right front over left, matching center front snips and stick in place.



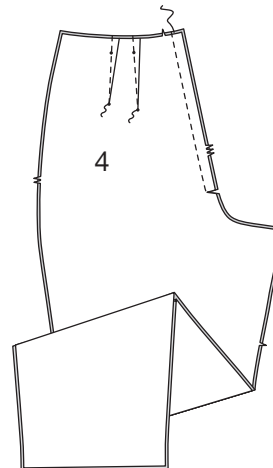
11. Pin horizontally through all layers to prevent slipping. Lowest pin should be below zipper stop. On outside, stitch along stitching line.



QUICK TIP: Mark stitching line with a chalk pencil or with two rows of 1/2" (1.3cm) wide Scotch Magic Tape™.

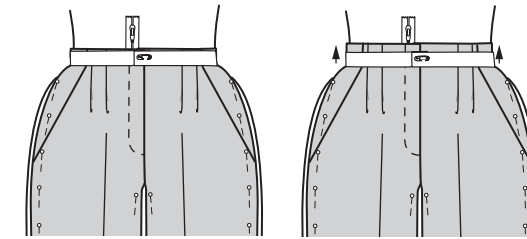


12. Stitch darts in **BACK (4)** or (11). Press towards center. Stitch center back seam, stopping 1-1/2" (3.8cm) from inseam. Clip just above curve. Press seam open.

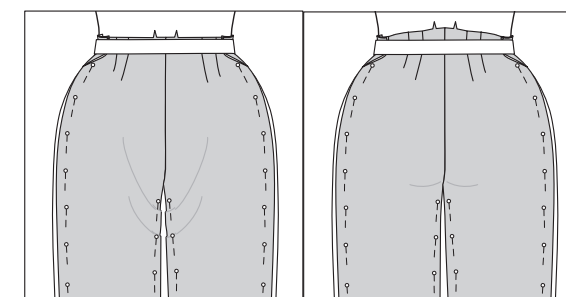


Time to Fit as you Sew

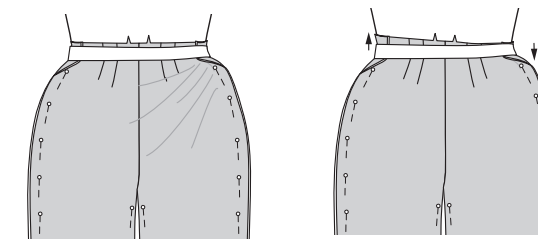
- Pin side and inseams **WRONG SIDES TOGETHER**. Try on with 1" (2.5cm) wide elastic holding up the trousers. Move pins to tighten or loosen seams.
- Is the crotch comfortable? You can lift the pants up or pull down. (You have a 1" (2.5cm) waist seam).



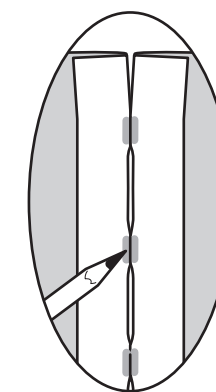
- If the front pleats pull open, lengthen the stitching.
- Back darts can be moved or lengthened.
- Baggy back? Lift the center back.



- Uneven hips? Pull up or down until even.

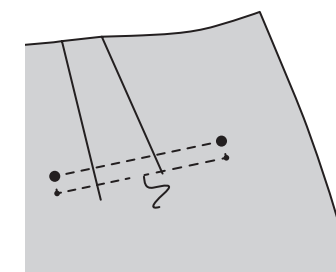


- Mark changes. While wearing pants, mark new waistline below elastic if changes were made. Take off pants and mark new seam lines at pins on wrong side of pants.

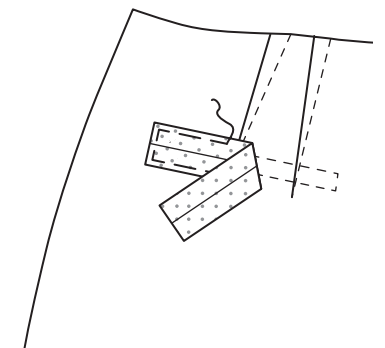


Back Welt Pocket

13. Machine-baste on right side of back exactly where welt will be sewn. Start and stop stitching in the center of one long stitching line.



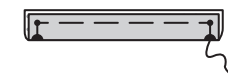
14. To stabilize the welt, cut an 8" (21cm) x 3" (7.5cm) rectangle of interfacing. Draw a line down the center of interfacing. On the wrong side, center interfacing over the welt marking, centering the line between the basting stitches. Pin. Baste in place.



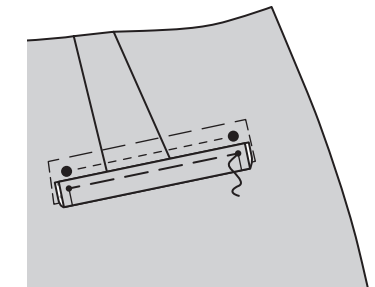
15. Fuse **INTERFACING (5)** to wrong side of **WELT (5)**, following manufacturer's instructions.



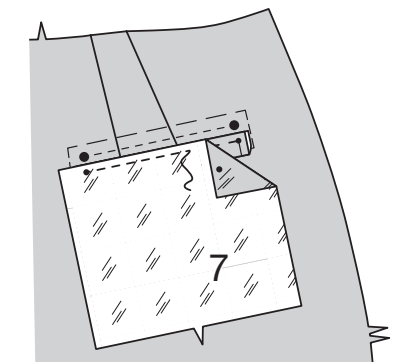
16. With wrong sides together, fold welt along foldline, press. Baste raw edges along the 1/4" (6mm) seamlines.



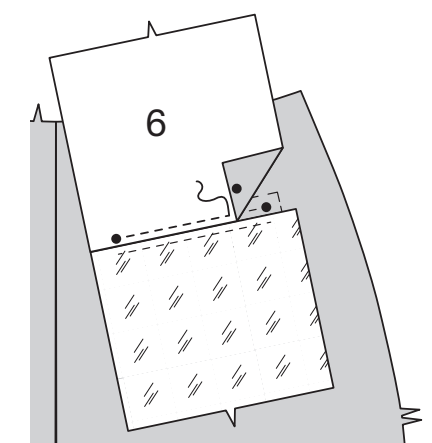
17. Pin welt to back matching small dots and 1/4" (6mm) seamline to lower stitching line. Baste between small dots.



18. With right sides together, pin **POCKET FACING (7)** to back over welt, placing 1/4" (6mm) seamline along basting, matching small dots. Stitch along seamline between small dots.

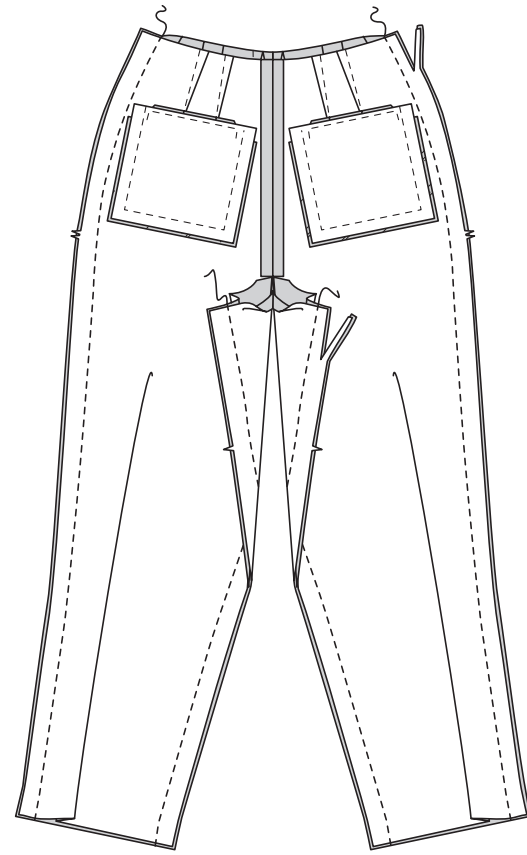


19. Pin **BACK POCKET (6)** to back, placing 1/4" (6mm) seamline along upper stitching line, matching small dots. Stitch along seamline, between small dots.

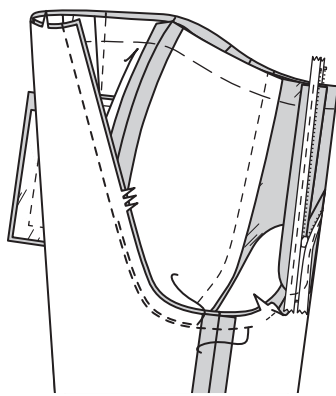


Finish Sewing Sides, Inseams, Crotch Seams

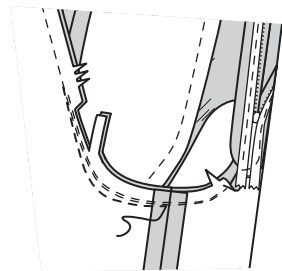
24. Pin front to back at inseam edges, right sides together, matching notches. Stitch, starting at lower edge. Trim to an even seam allowance. Stitch side seams. Trim side seam allowances to 5/8" (1.5cm).



25. Place one leg inside the other, right sides together and finish stitching remainder of crotch seam, matching inseams. To reinforce curve, stitch again just inside previous stitching between notches.

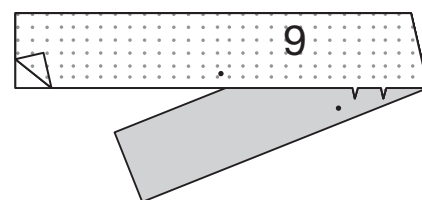


26. Don't forget sitting room. Since it varies with fabrics, this is a good time to re-check. If the back crotch (and back ONLY) feels snug, lower the back seam as shown 1/4" (6mm) between notches each time you lower it. Try on. Repeat until back crotch feels comfortable.



Waistband and Hem

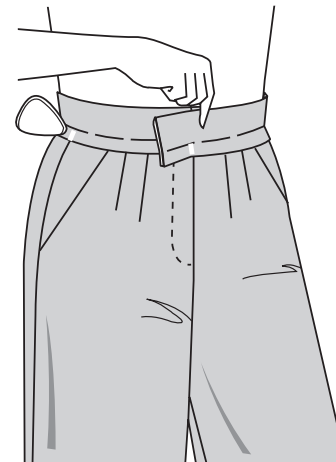
27. Fuse INTERFACING to wrong side of WAISTBAND (9), following manufacturer's instructions.



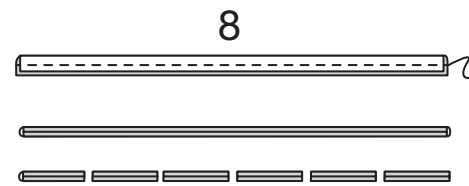
PRO TIP: For a non-roll waistband, check out our Palmer Pletsch Perfect Waistbands interfacing for a monofilament non-roll 1" (2.5cm) wide interfacing and get professional results. You can find it on our website: www.palmerpletsch.com. You can also find instructions for stitching the waistband using the non-roll waistband interfacing.



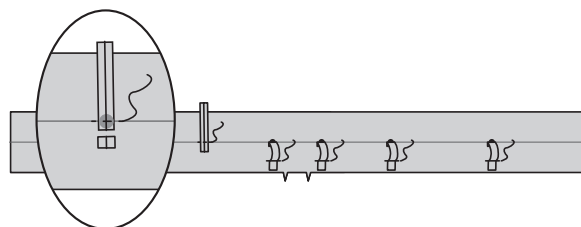
28. Try on pants. Fold waistband on foldline and wrap around waist, over pants, as shown, until comfortable. Mark center front on both ends. Mark sides.



29. Fold CARRIERS (8) in half lengthwise, right sides together, having raw edges even. Stitch using 1/4" (6mm) seam. Turn right side out, bringing seam to center, press. Cut six carriers, each 3" (7.5cm) long.

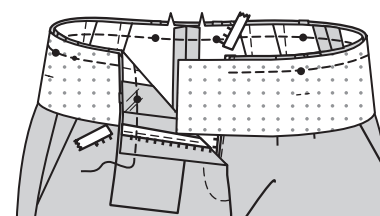


30. On outside, pin carriers to waistband having one end centered over large dots with end 5/8" (1.5cm) below foldline, as shown. Stitch along foldline. Trim seam to 1/4" (6mm). Turn carrier down over seam and baste free end to notched edge of waistband.

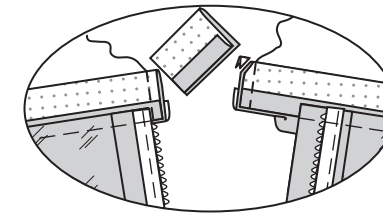


31. Pin waistband to pants matching seamlines of band and pants. **NOTE:** Seam allowances may differ depending on adjustments made during fitting. Match center fronts and symbols to side seams. Stitch from the waistband side, being careful when stitching over zipper. Your feed dogs will help ease the pants to the band. Press seam toward band. With zipper open and pull tab below the waist seam, trim seam allowance and excess zipper away.

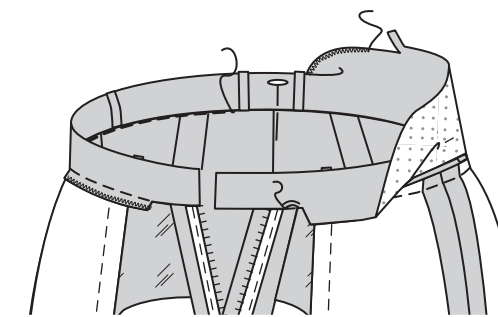
PRO TIP: Zip up zipper to make sure waistband seams match at center front. If they don't, re-stitch one side to match the other.



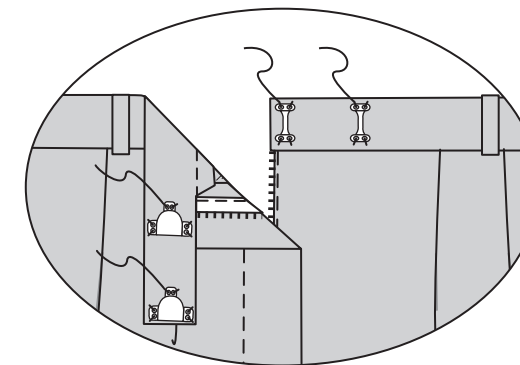
32. Fold band along foldline, right sides together. Fold under seam allowance on waistband extensions at front edges. Mark a stitching line on the overlap side of band 1-1/2" (3.2cm) from pants edge and a stitching line on the underlap side of band even with the pants. Stitch ends of waistband. Trim seam to 1/4" (6mm). Trim corners.



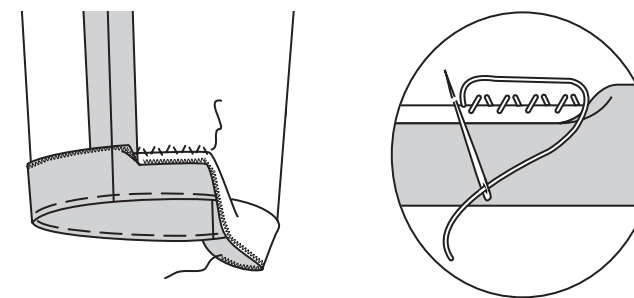
33. Turn ends of band right sides out. Clip the seam allowance on the underside of the band about 1-1/2" (3.2cm) from the zipper teeth, and **SLIPSTITCH** the pressed edges of extension together. Trim seam allowance on remaining unattached edge of waistband to 1/4" (6mm) and **FINISH** raw edge. With wrong sides together, fold band along foldline, pinning free edge over seam. From the right side, stitch in the well of the seam to hold the band in place and for less bulky waist finish.



34. Sew hook and eye closures to waistband, as shown.



35. Turn up 1-1/4" (3.2cm) hem on lower edge of pants or shorts. Baste close to fold. **FINISH** raw edge. Hand-sew in place using an invisible designer hem stitch. Press.



FRANÇAIS

Les pantalons sont retournés ! Ils sont très confortables à porter. Les plis vous donnent de l'ampleur et du style. Le patron du pantalon Palmer/Pletsch comprend des rentrés pour vous aider à réussir, et aussi des astuces d'ajustage dans les Instructions de couture. Si je n'ai pas de la place pour tout (les instructions de couture ne sont pas des livres), je vous donnerais des ressources, comme vous adresser à notre deuxième édition mise à jour du *Pants for Real People*, qui est rempli de techniques d'ajustage et de couture (y compris quatorze poches

différentes) ou à notre vidéo de couture de pantalons. Chercher des téléchargements gratuits pour avoir des techniques extra. Les professeurs de Palmer/Pletsch offrent des cours et des ateliers pratiques. Visiter www.palmerpletsch.com pour des professeurs, des ateliers et des ressources. Joyeuse couture !

AJUSTER EST PLUS FACILE AVEC LES MARQUES DU PATRON

Les pièces du patron ont de l'ajustage INCORPORÉ :

Des rentrés plus larges "au cas où" vous avez besoin d'un peu plus de largeur : coutures intérieures de 2.5 cm, coutures latérales et couture de taille.

Lignes de couture d'entrejambe du dos inférieur au cas où la gravité aurait pris le dessus.

Si la génétique vous a donné un derrière plat, utiliser les lignes de pli sur le dos pour déplier de l'ampleur extra sur le dos.

Quelle est la longueur ? Ajuster en utilisant des lignes pour allonger/raccourcir sur le patron.

ESSAYER LE PAPIER DE PATRON SOIGNEUSEMENT !!

1. Égaliser autour du devant, du dos, du côté devant, de la ceinture.
2. Presser le papier avec un fer sec au réglage laine.
3. Fixer le patron au fond de découpe en carton et adhérer tout l'entrejambe DEVANT et DOS pour empêcher que le patron se déchire. Utiliser du Ruban Scotch Magic Tape™ de 1.3 cm. Utiliser des petites pièces de ruban autour de la courbe et superposer les extrémités du ruban. (Adhérer le DOS au-dessous de la ligne INFÉRIEURE de piqûre d'entrejambe). Cranter les courbes vers la ligne de piqûre mais PAS À TRAVERS LE RUBAN !
4. Placer le devant sur la partie supérieure du côté devant en faisant coïncider les cercles et épingler sur place.
5. Épingler les plis. Sur l'endroit, plier les plis vers le milieu devant. Plier le patron sur le devant, de la ligne de pli jusqu'à la zone de cuisses, et épingler à plat sur toute l'épaisseur. Ceci empêche que vous utilisiez de l'ampleur au moment de l'ajustage. Épingler les pinces du dos sur l'endroit. Épingler le devant et le dos, envers contre envers. Marquer aux épingles l'ourlet. (Ne pas laisser AUCUNES ÉPINGLES au-dessus de la ligne de piqûre de la taille afin d'éviter qu'elles ne laissent pas des trous !)
6. Essayer le patron. Envelopper un élastique de 2.5 cm autour de votre taille et épingler. L'élastique de 2.5 cm est au niveau de la couture de taille.

AJUSTER LE PAPIER DU PATRON DES MODIFICATIONS COMMUNES

Largeur de taille et des hanches : il vous faut plus d'ampleur ? Ajouter du papier sur les côtés du devant, du dos, de la parementure de poche, du côté devant et des extrémités de la ceinture.

Entrejambe trop courte ---- trop longue : pour modifier, utiliser la ligne pour allonger ou raccourcir. Couper et étendre pour allonger. Plier vers le haut pour raccourcir. Faire le même ajustement sur le dos et le devant et les poches, si nécessaire.

Sac Bouffant : tirer sur le milieu dos. S'il est grand aussi, épingler un pli vertical en utilisant les lignes imprimées sur le dos.

Ajuster les coutures intérieures là où vous regardez des sourires ou des plis vers le bas (ampleur verticale). Sourires : ajouter du papier sur la couture intérieure. Plis vers le bas : reprendre la couture intérieure.

Taille : Envelopper la ceinture autour de la taille. Marquer le milieu devant. Laisser 5 cm sur chaque extrémité. Ajuster le tissu.

PLANS DE COUPE

⊕ Indique: pointe de poitrine, ligne de taille, de hanches et/ou avantbras. Ces mesures sont basées sur la circonférence du vêtement fini. (Mesures du corps + Aisance confort + Aisance mode) Ajuster le patron si nécessaire.

Les lignes épaisses sont les LIGNES DE COUPE, cependant, des rentrés de 1.5cm sont compris, sauf si indiqué différemment. Voir EXPLICATIONS DE COUTURE pour largeur spécifiée des rentrés.

Choisir le(s) plan(s) de coupe selon modèle/largeur du tissu/taille. Les plans de coupe indiquent la position approximative des pièces et peut légèrement varier selon la taille du patron.

Les plans de coupe sont établis pour tissu avec/sans sens. Pour tissu avec sens, pelucheux ou certains imprimés, utiliser un plan de coupe AVEC SENS.

ENDROIT DU PATRON	ENVERS DU PATRON	ENDROIT DU TISSU	ENVERS DU TISSU

S/T = SIZE(S)/TAILLE(S)
 * = WITH NAP/AVEC SENS
S/L = SELVAGE(S)/LISIÈRE(S)
AS/TT = ALL SIZE(S)/TOUTES TAILLE(S)
 ** = WITHOUT NAP/SANS SENS
F/P = FOLD/PLIURE
CF/PT = CROSSWISE FOLD/PLIURE TRAME

Disposer le tissu selon le plan de coupe. Si ce dernier indique...

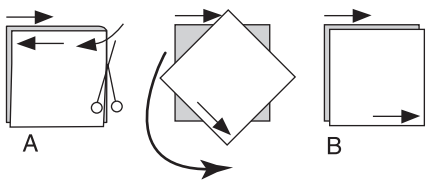
DROIT FIL—A placer sur le droit fil du tissu, parallèlement aux lisières ou au pli. Pour plan "avec sans," les flèches seront dirigées dans la même direction. (Pour fausse fourrure, placer la pointe de la flèche dans le sens descendant des poils.)

SIMPLE EPAISSEUR—Placer l'endroit sur le dessus. (Pour fausse fourrure, placer le tissu l'endroit dessous.)

DOUBLE EPAISSEUR

AVEC PLIURE—Placer endroit contre endroit.

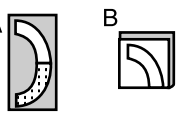
* SANS PLIURE—Plier le tissu en deux sur la TRAME, endroit contre endroit. Couper à la pliure, de lisière à lisière (A). Placer les 2 épaisseurs dans le même sens du tissu, endroit contre endroit (B).



PLIURE—Placer la ligne du patron exactement sur la pliure NE JAMAIS COUPER sur cette ligne.

Si la pièce se présente ainsi...

• Couper d'abord les autres pièces, A réservant du tissu (A). Plier le tissu et couper la pièce sur la pliure, comme illustré (B).



★ Couper d'abord les autres pièces, réservant pour la pièce en question. Déplier le tissu et couper la pièce sur une seule épaisseur.

Couper régulièrement les pièces le long de la ligne de coupe indiquée pour la taille choisie, coupant les crans vers l'extérieur.

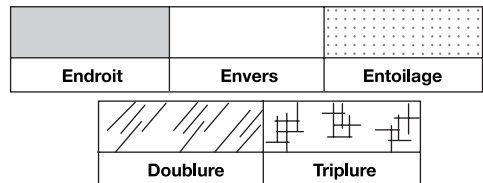
Marquer repères et lignes avant de retirer le patron. (Pour fausse fourrure, marquer sur l'envers du tissu.)

NOTE: Les parties encadrées avec des pointillées sur les plans de coupe (a! b! c!) représentent les pièces coupées d'après les mesures données.

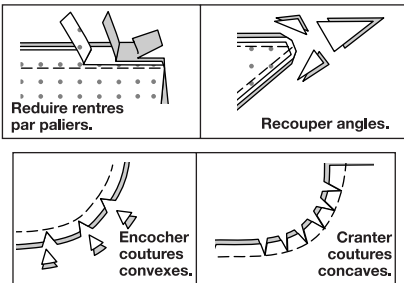
EXPLICATIONS DE COUTURE

RENTRES DE COUTURE COMPRIS
 Les rentrés sont tous de 1.5cm, sauf si indiqué différemment.

LEGENDE DES CROQUIS



Au fur et à mesure de l'assemblage, repasser les rentrés ensemble puis ouverts, sauf si contre indiqué. Pour aplatir les coutures, cranter les rentrés où nécessaire.



GLOSSAIRE

Les termes techniques, imprimés en **CARACTERES GRAS** au cours de l'assemblage, sont expliqués ci-dessous.

SOUTENIR - Piquer sur la ligne de couture à grands points. Tirer sur les bouts du fil au moment d'ajuster.

NOTE : A la tête d'une manche, faire une deuxième rangée des grands points à 6 mm à l'opposé de la valeur de couture pour avoir du contrôle.

FINIR - Piquer à 6 mm du bord non fini et finir avec une des méthodes suivantes : (1) couper aux ciseaux à denteler OU (2) surfiler OU (3) replier le long de la piqûre et piquer près de la pliure OU (4) Finir à la surjeteuse.

FACULTATIF POUR LES OURLETS : Si désiré, poser un extra-fort (ruban bordure).

POINTS COULÉS - Glisser l'aiguille dans le bord plié et faire un point au-dessous dans le vêtement, ne prenant qu'un seul fil.

SOUS-PIQUER - Presser la pièce comme illustré dans les instructions de couture et la couture à l'opposé du vêtement, en piquant à travers la pièce et les rentrés aussi près possible de la couture.

PANTALON A, B, SHORT C

On montre le **Modèle A** sauf indiqué différemment.

Devant et Dos

1. Pour former les plis sur le DEVANT (1) ou (10), superposer les lignes de piqûre, endroit contre endroit, en faisant coïncider les petits cercles. Piquer sur la ligne de piqûre du bord supérieur jusqu'aux petits cercles. Vous pouvez presser les plis dans le sens que vous préférez. Bâtir le bord supérieur.

PRO TIP - les pantalons dont le tissu est raide sont mieux s'ils sont pliés. Si vous planifiez de plier le pantalon, presser les plis (sur l'envers) vers le côté. Puis plier le devant vers le fond du pli, ensuite plier en deux les jambes du devant au niveau de l'ourlet jusqu'au genou. Puis plier vers la piqûre du pli au plus proche du milieu devant. Une fois le pantalon fini, presser de la même façon le pli de la jambe du dos mais arrêter au niveau de l'entrejambe. Enfin presser le pli devant à plat par-dessus un rouleau.

2. Épingler la PAREMENTURE DE POCHE (3) sur le devant le long du bord en biais, endroit contre endroit, en faisant coïncider les symboles. Centrer le ruban soutien par-dessus la ligne de couture pour stabiliser le biais. Piquer. Egaliser.

3. Presser la parementure de poche par-dessus la couture. **SOUS-PIQUER** la parementure. Retourner la parementure vers l'intérieur, en roulant légèrement la couture toujours vers l'intérieur de sorte que la parementure ne sera pas visible de l'endroit.

4. Sur une surface plate, ayant les endroits vers le haut, épingler le devant sur le CÔTÉ DEVANT (2), en faisant coïncider les petits cercles. Soulever le devant et épingler les bords du fond de poche ensemble, ayant le bord extérieur du côté devant le long de la ligne continue sur la parementure. En maintenant le devant libre, piquer les bords extérieurs ensemble, continuer à piquer à 1.5 cm de la ligne continue.

5. Épingler les bords du devant de la parementure de poche et le devant ensemble. Pour former les plis, rentrer au fer le devant droit le long de la ligne du milieu devant et le devant gauche le long de la ligne de pliure. Bâtir le long des plis, du bord supérieur et du bord du côté.

FIT TIP : pour empêcher que la partie supérieure de la poche s'ouvre, piquer près du bord en biais, du bord supérieur jusqu'à 2 cm au-dessous de la ligne de couture de taille, à travers toute l'épaisseur.

Braguette à Fermeture sur le Devant

PRO TIP : l'anatomie de notre braguette à fermeture : Le prolongement de la braguette est à 3.8 cm de sorte qu'il sera pris dans la surpiqûre. La sous-patte est à 1.5 cm au-delà du milieu devant, au même niveau que le bord de la couture d'entrejambe La fermeture ne sera pas visible.

6. Couper le bord supérieur des devants au niveau du milieu devant et sur la ligne de pliure à 1.5 cm. Marquer le grand cercle sur le milieu devant pour le fond de la piqûre de la fermeture.

PRO TIP : donner du corps aux prolongements de la braguette. Faire adhérer une bande de PerfectFuse Sheer coupée sur le fil stable dans le sens de la longueur, sur l'envers du prolongement de braguette, ayant le bord juste par-dessus la ligne du milieu devant.

7. FINIR le bord du devant des prolongements de la braguette. Piquer les pièces du devant ensemble au niveau du milieu devant. Piquer depuis le grand cercle, piquer au point arrière, continuer la piqûre en arrêtant à 3.8 cm de la couture intérieure.

8. Plier le devant droit le long du milieu devant de la coupe jusqu'à la couture d'entrejambe et presser. Plier la sous-patte devant gauche sur la ligne de pliure de la coupe de sous-patte jusqu'à la couture d'entrejambe. Presser.

QUICK TIP : c'est bien d'utiliser une fermeture plus longue et couper un peu de la longueur du haut APRÈS coudre la ceinture. De cette façon vous pouvez ajuster la profondeur de l'entrejambe et ne pas avoir un trou entre la ceinture et le haut de la fermeture. En plus, le curseur ne sera pas sur le chemin ni causera une surpiqûre courbée. Coudre, puis OUVRIIR la fermeture, ensuite coudre la ceinture par-dessus la partie supérieure et recouper l'excès de fermeture.

9. Ayant la fermeture vers le haut, poser un ruban adhésif double face de 3 mm sur l'endroit (sous-patte) de la fermeture. Enlever le papier du ruban de la fermeture, comme illustré et adhérer sur la sous-patte. Il ne sera pas nécessaire d'épingler ou de bâtir.

10. Placer la fermeture fermée (vers le haut) sous le prolongement de sous-patte devant gauche, en plaçant l'arrêt de fermeture sur le grand cercle et les dents de la fermeture près du bord pressé. En utilisant un pied à fermeture, piquer près du bord.

Utiliser du ruban adhésif double face sur le bord superposé du tissu. (**NOTE** : NE PAS l'utiliser sur le velours de coton, le velours côtelé, ou d'autres tissus à poil.) Superposer le devant droit au gauche, en faisant coïncider les découpes du milieu devant et adhérer sur place.

11. Épingler horizontalement à travers toute l'épaisseur pour empêcher l'effilochage. L'épingle inférieure doit être au-dessous de l'arrêt de fermeture. Sur l'endroit, piquer sur la ligne de piqûre.

QUICK TIP : marquer la ligne de piqûre avec un crayon craie ou deux rangées de Scotch Magic Tape™ de 1.3cm.

12. Piquer les pinces sur le DOS (4) ou (11), puis les presser vers le milieu. Piquer la couture du milieu dos, en arrêtant à 3.8 cm de la couture intérieure. Cranter juste au-dessus de la courbe. Ouvrir la couture au fer.

C'est l'Heure d'Ajuster

• **ENVERS CONTRE ENVERS**, épingler les coutures latérales et les coutures intérieures. Essayer en utilisant un élastique de 2.5 cm sur le bord supérieur du pantalon. Déplacer les épingles pour serrer ou pour relâcher les coutures.

• L'entrejambe est confortable ? Vous pouvez relever le pantalon ou le baisser. (Vous avez une couture de taille de 2.5 cm).

• Si les plis du devant s'ouvrent, rallonger la piqûre.

• Vous pouvez déplacer ou rallonger les pinces du dos.

• Dos bouffant ? Relever le milieu dos.

• Les hanches ne sont pas uniformes ? Tirer vers le haut ou vers le bas au même niveau.

• Marquer les modifications. Au moment de porter le pantalon, marquer la nouvelle ligne de taille au-dessous de l'élastique si vous avez modifié. Enlever le pantalon et marquer les nouvelles lignes de couture sur les épingles sur l'envers du pantalon.

Poche Passepoilée sur le Dos

13. Bâtir à la machine sur l'endroit du dos exactement à la place où on a cousu la bordure. Commencer et arrêter la piqûre au milieu d'une ligne de piqûre longue.

14. Pour stabiliser la bordure, couper un rectangle de 21 cm x 7.5 cm d'entoilage. Tracer une ligne vers le bas sur le milieu de l'entoilage. Sur l'envers, centrer l'entoilage par-dessus la marque de la bordure, en centrant la ligne entre les points de bâti. Épingler. Bâtir sur place.

15. Faire adhérer l'ENTOILAGE (5) sur l'envers de la BORDURE (5), en suivant la notice d'utilisation.

16. Envers contre envers, plier la bordure le long des lignes de pliure, presser. Bâtir les bords non finis le long des lignes de couture de 6 mm.

17. Épingler la bordure sur le dos en faisant coïncider les petits cercles et la ligne de couture de 6 mm avec la ligne de piqûre inférieure. Bâtir entre les petits cercles.

18. Endroit contre endroit, épingler la PAREMENTURE DE POCHE (7) sur le dos par-dessus la bordure, en plaçant la ligne de couture de 6 mm le long du bâti, en faisant coïncider les petits cercles. Piquer sur la ligne de couture entre les petits cercles.

19. Épingler la POCHE DOS (6) sur le dos, en plaçant la ligne de couture de 6 mm sur la ligne de piqûre supérieure, en faisant coïncider les petits cercles. Piquer sur la ligne de couture entre les petits cercles.

20. Couper le dos le long de la ligne entre la piqûre, en crantant en diagonale jusqu'aux petits cercles et grands cercles, en veillant à ne pas couper la bordure ou les poches.

21. Retourner les poches et les extrémités triangulaires vers l'intérieur, en rentrant la bordure vers le haut. Superposer les extrémités de la bordure vers l'intérieur. Presser.

22. SOUS-PIQUER la parementure de poche.

23. Épingler les poches ensemble, en faisant coïncider les encoches. Piquer, en maintenant le dos libre. Piquer à travers les extrémités de l'ouverture de la poche entre les grands cercles et les petits cercles, en prenant les extrémités triangulaires et en maintenant le dos libre.

Finir les Coutures des Côtés, les Coutures Intérieures et les Coutures d'Entrejambe

24. Épingler le devant et le dos sur les bords des coutures intérieures, endroit contre endroit, en faisant coïncider les encoches. Piquer, en commençant sur le bord inférieur. Couper un rentré uniforme. Piquer les coutures latérales. Couper les rentrés du côté à 1.5 cm.

25. Placer une jambe dans l'autre, endroit contre endroit et finir la piqûre du reste de la couture d'entrejambe, en faisant coïncider les coutures intérieures. Pour renforcer la courbe, piquer de nouveau juste dans la piqûre précédente entre les encoches.

26. Ne pas oublier le confort lorsque vous vous asseyiez. Selon votre tissu, cette aisance peut varier, c'est le bon moment de vérifier. Si l'entrejambe au dos (et SEULEMENT le dos) est serré, baisser la couture du dos comme illustré, 6 mm entre les encoches chaque fois que vous le faites. Essayer. Répéter jusqu'à ce que l'entrejambe au dos soit confortable.

Ceinture et Ourlet

27. Faire adhérer l'ENTOILAGE sur l'envers de la CEINTURE (9), en suivant la notice d'utilisation.

PRO TIP : pour faire une ceinture qui ne se roule pas, regarder notre entoilage pour ceintures "Palmer Pletsch Perfect Waistbands interfacing" pour trouver un entoilage monofilament qui ne se roule pas de 2.5 cm et vous obtiendrez de résultats professionnels. Vous pouvez le trouver sur notre site web : www.palmerpletsch.com. Vous pouvez aussi trouver les instructions pour piquer la ceinture en utilisant l'entoilage pour ceinture qui ne se roule pas.

28. Essayer le pantalon. Plier la ceinture sur la ligne de pliure et envelopper autour de la taille, par-dessus le pantalon, comme illustré, jusqu'à ce qu'il soit confortable. Marquer le milieu devant sur les deux extrémités. Marquer les côtés.

29. Plier les PASSANTS (8) en deux dans le sens de la longueur, endroit contre endroit, ayant les bords non finis au même niveau. Piquer en utilisant une couture de 6 mm. Retourner à l'endroit, en amenant la couture vers le milieu, presser. Couper six passants de 7.5 cm de longueur chacun.

30. Sur l'endroit, épingler les passants sur la ceinture ayant une extrémité centrée par-dessus les grands cercles avec l'extrémité à 1.5 cm au-dessous de la ligne de pliure, comme illustré. Piquer le long de la ligne de pliure. Couper la couture à 6 mm. Retourner le passant vers le bas par-dessus la couture et bâtir l'extrémité libre sur le bord à encoche de la ceinture.

31. Épingler la ceinture sur le pantalon en faisant coïncider les lignes de couture de la bande et du pantalon. **NOTE** : Les rentrés peuvent changer selon les modifications faites pendant l'ajustage. Faire coïncider les milieux devant et les symboles avec les coutures latérales. Piquer du côté de la ceinture, en veillant à ne pas piquer par-dessus la fermeture à glissière. La griffe d'entraînement aidera à soutenir le pantalon sur la bande. Presser la couture vers la bande. Ayant la fermeture à glissière ouverte et la patte au-dessous de la couture de taille, couper le rentré et l'excès de fermeture.

PRO TIP : Fermer la fermeture à glissière pour s'assurer que les coutures de la ceinture coïncident au niveau du milieu devant. Si elles ne coïncident pas, piquer de nouveau sur un côté pour faire coïncider l'autre.

32. Endroit contre endroit, plier la bande sur la ligne de pliure. Plier vers le bas le rentré sur les prolongements de ceinture, sur les bords du devant. Marquer une ligne de piqûre sur le côté sous-patte de la bande à 3.2 cm du bord du pantalon et une ligne de piqûre sur le côté sous-patte de la bande au même niveau que le pantalon. Piquer les extrémités de la ceinture. Couper la couture à 6 mm. Biaiser les coins.

33. Retourner les extrémités de la bande à l'endroit. Cranter le rentré sur le dessous de la bande environ à 3.2 cm des dents de la fermeture, et coudre les bords pressés du prolongement ensemble aux **POINTS COULÉS**. Couper le rentré sur le bord restant sans attacher de la ceinture jusqu'à 6 mm et **FINIR** le bord non fini. Envers contre envers, plier la bande sur la ligne de pliure, en épinglant le bord libre par-dessus la couture. Sur l'endroit, piquer sur le sillon de la couture pour maintenir la bande sur place et obtenir une taille non épaisse.

34. Coudre un crochet pour pantalon sur la ceinture, comme illustré.

35. Relever un ourlet de 3.2 cm sur le bord inférieur du pantalon ou short. Bâtir près de la pliure. **FINIR** le bord non fini. Coudre à la main sur place avec un point d'ourlet invisible de designer. Presser.