

- 1 UPPER SIDE FRONT (RIGHT)  
2 LOWER RIGHT SIDE FRONT  
3 POCKET  
4 UPPER RIGHT FRONT  
5 LOWER RIGHT FRONT  
6 UPPER LEFT FRONT  
7 FRONT OVERLAY  
8 LOWER LEFT FRONT  
9 UPPER SIDE FRONT (LEFT)  
10 LOWER LEFT SIDE  
11 UPPER RIGHT BACK  
12 LOWER RIGHT BACK  
13 UPPER LEFT BACK  
14 LOWER LEFT BACK  
15 SLEEVE  
16 FRONT NECK FACING  
17 BACK NECK FACING  
18 LOWER FRONT FACING (RIGHT)  
19 LOWER SIDE FRONT FACING  
20 LOWER BACK FACING (RIGHT)  
21 LOWER BACK FACING (LEFT)

- 1 CÔTÉ DEVANT SUPÉRIEUR (DROIT)  
2 CÔTÉ DEVANT DROIT INFÉRIEUR  
3 POCHÉ  
4 DEVANT DROIT SUPÉRIEUR  
5 DEVANT DROIT INFÉRIEUR  
6 DEVANT GAUCHE SUPÉRIEUR  
7 PIÈCE SUPERPOSÉE DEVANT  
8 DEVANT GAUCHE INFÉRIEUR  
9 CÔTÉ DEVANT SUPÉRIEUR (GAUCHE)  
10 CÔTÉ GAUCHE INFÉRIEUR  
11 DOS DROIT SUPÉRIEUR  
12 DOS DROIT INFÉRIEUR  
13 DOS GAUCHE SUPÉRIEUR  
14 DOS GAUCHE INFÉRIEUR  
15 MANCHE  
16 PAREMENTURE D'ENCOLURE DEVANT  
17 PAREMENTURE D'ENCOLURE DOS  
18 PAREMENTURE DEVANT INFÉRIEUR (DROIT)  
19 PAREMENTURE CÔTÉ DEVANT INFÉRIEUR  
20 PAREMENTURE DOS INFÉRIEUR (DROIT)  
21 PAREMENTURE DOS INFÉRIEUR (GAUCHE)

BODY MEASUREMENTS / MESURES DU CORPS

MISSES/JEUNE FEMME						
Sizes/Tailles	XS/TP	S/P	M/M	L/G	XL/TG	XXL/TTG
	4-6	8-10	12-14	16-18	20-22	24-26
Bust (ins)	29½-30½	31½-32½	34-36	38-40	42-44	46-48
Waist	22-23	24-25	26½-28	30-32	34-37	39-41½
Hip	31½-32½	33½-34½	36-38	40-42	44-46	48-50
Bk. Wst Lgth.	15¼-15½	15¾-16	16¼-16½	16¾-17	17¼-17½	17¾-18
T. poitrine (cm)	75-78	80-83	87-92	97-102	107-112	117-122
T. taille	56-58	61-64	67-71	76-81	87-94	97-104
T. hanches	80-83	85-88	92-97	102-107	112-117	122-127
Nuque à taille	39-39.5	40-40.5	41.5-42	42.5-43	44-44.5	45-46

FABRIC CUTTING LAYOUTS



Indicates Bustline, Waistline, Hipline and/or Biceps. Measurements refer to circumference of Finished Garment (Body Measurement + Wearing Ease + Design Ease). Adjust Pattern if necessary.

Lines shown are CUTTING LINES, however, 5/8" (1.5cm) SEAM ALLOWANCES ARE INCLUDED, unless otherwise indicated. See SEWING INFORMATION for seam allowance.

Find layout(s) by Garment/View, Fabric Width and Size. Layouts show approximate position of pattern pieces; position may vary slightly according to your pattern size.

All layouts are for with or without nap unless specified. For fabrics with nap, pile, shading or one-way design, use WITH NAP layout.

RIGHT SIDE OF PATTERN	WRONG SIDE OF PATTERN	RIGHT SIDE OF FABRIC	WRONG SIDE OF FABRIC
-----------------------	-----------------------	----------------------	----------------------

S/T = SIZE(S)/TAILLE(S)  
\* = WITH NAP/AVEC SENS  
S/L = SELVAGE(S)/LISIÈRE(S)  
AS/TT = ALL SIZE(S)/TOUTES TAILLE(S)  
\*\* = WITHOUT NAP/SANS SENS  
F/P = FOLD/PLIURE  
CF/PT = CROSSWISE FOLD/PLIURE TRAME

Position fabric as indicated on layout. If layout shows...

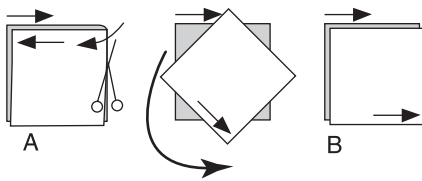
**GRAINLINE**—Place on straight grain of fabric, keeping line parallel to selvage or fold. ON “with nap” layout arrows should point in the same directions. (On Fur Pile fabrics, arrows point in direction of pile.)

**SINGLE THICKNESS**—Place fabric right side up. (For Fur Pile fabrics, place pile side down.)

**DOUBLE THICKNESS**

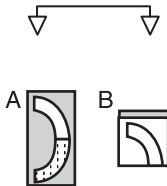
WITH FOLD—Fold fabric right sides together.

✱ WITHOUT FOLD—With right sides together, fold fabric CROSSWISE. Cut fold from selvage to selvage (A). Keeping right sides together, turn upper layer completely around so nap runs in the same direction as lower layer.



**FOLD**—Place edge indicated exactly along fold of fabric. NEVER cut on this line.

When pattern piece is shown like this...



• Cut other pieces first, allowing enough fabric to cut this piece (A). Fold fabric and cut piece on fold, as shown (B).

★ Cut piece only once. Cut other pieces first, allowing enough fabric to cut this piece. Open fabric; cut piece on single layer.

Cut out all pieces along cutting line indicated for desired size using long, even scissor strokes, cutting notches outward.

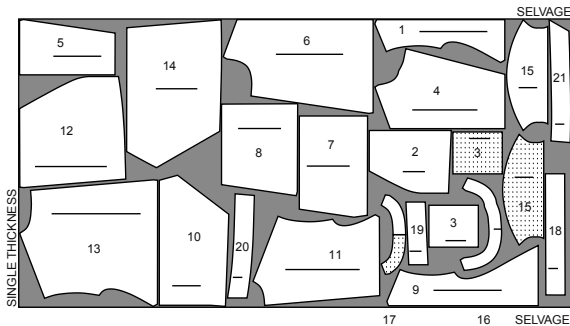
Transfer all markings and lines of construction before removing pattern tissue. (Fur Pile fabrics, transfer markings to wrong side.)

**NOTE:** Broken-line boxes ( a! b! c! ) in layouts represent pieces cut by measurements provided.

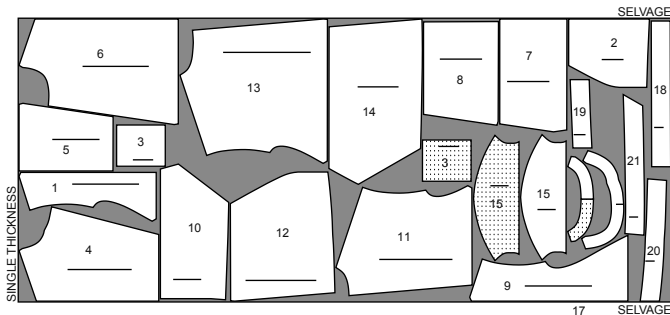
TOP A / HAUT A

PIECES: 1,2,3,4,5,6,7,8,9,10,11,12,13,14,15,16,17,18,19,20,21

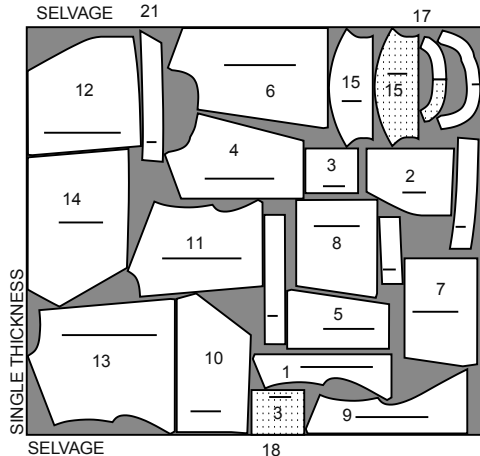
45" (115 cm) \*  
S/T  
XS/TP-S/P-M/M



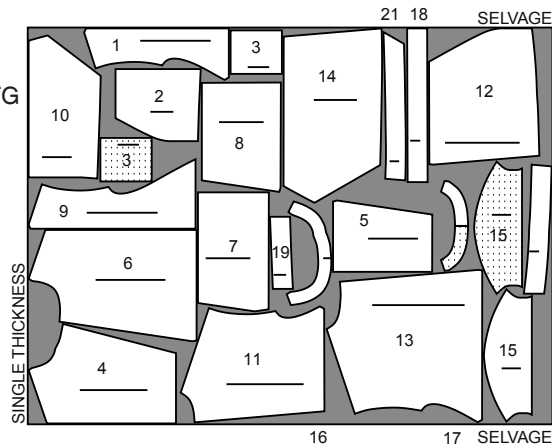
45" (115 cm) \*  
S/T  
L/G-XL/TG-XXL/TTG



60" (150 cm) \*  
S/T  
XS/TP-S/P-M/M



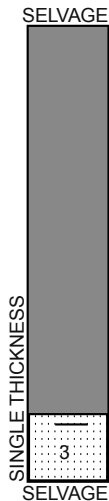
60" (150 cm) \*  
S/T  
L/G-XL/TG-XXL/TTG



CONTRAST A #1 / CONTRASTE A #1

PIECE: 3

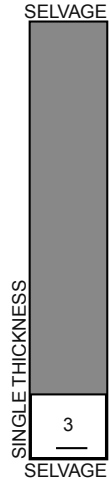
45",60" (115,150 cm) \*\*  
AS/TT



CONTRAST A #2 / CONTRASTE A #2

PIECE: 3

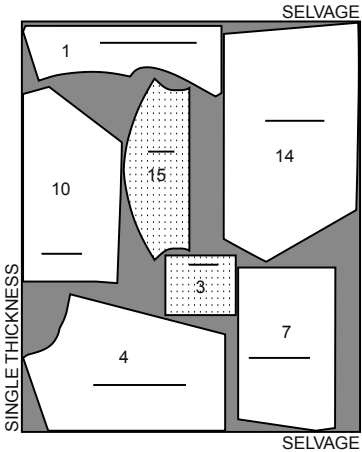
45",60" (115,150 cm) \*\*  
AS/TT



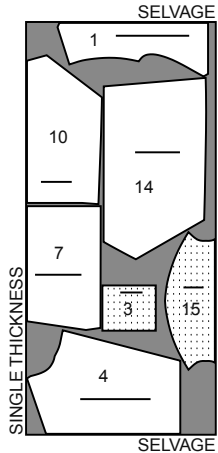
TOP B / HAUT B

PIECES: 1,3,4,7,10,14,15

45" (115 cm) \*  
AS/TT



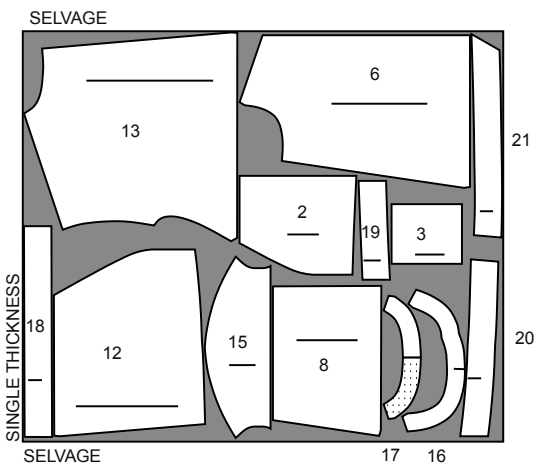
60" (150 cm) \*  
AS/TT

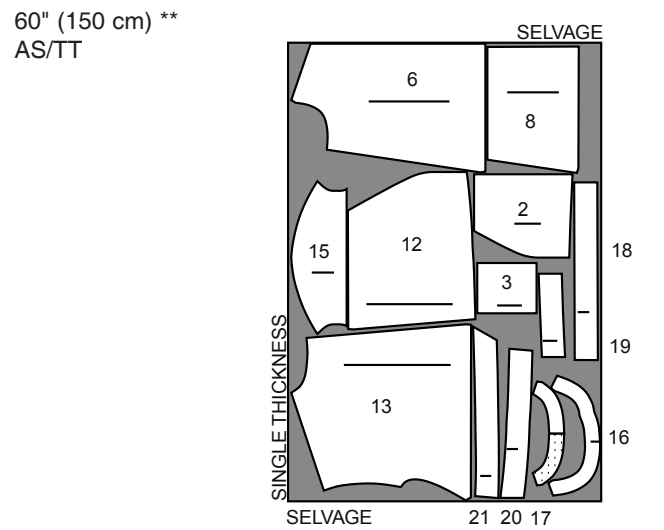


CONTRAST B #1 / CONTRASTE B #1

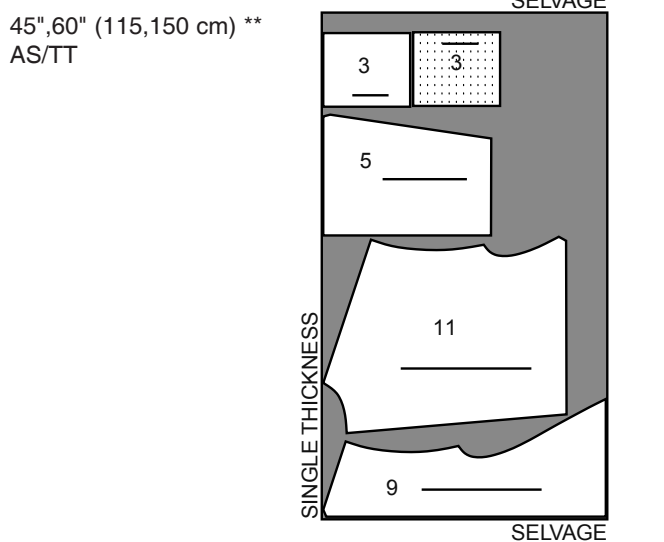
PIECE: 2,3,6,8,12,13,15,16,17,18,19,20,21

45" (115 cm) \*\*  
AS/TT





CONTRAST B #2 / CONTRASTE B #2  
PIECES: 3,5,9,11

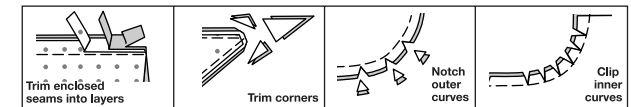


SEWING INFORMATION

$\frac{5}{8}$ " (1.5cm) SEAM ALLOWANCES ARE INCLUDED,  
(unless otherwise indicated)  
ILLUSTRATION SHADING KEY

Right Side	Wrong Side	Interfacing	Lining	Underlining

Press as you sew. Press seams flat, then press open, unless otherwise instructed. Clip seam allowances, where necessary, so they lay flat.



GLOSSARY

Sewing terms appearing in **BOLD TYPE** in Sewing Instructions are explained below.

**EDGESTITCH** - Stitch close to finished edge or seam.

**FINISH** - Stitch 1/4" (6mm) from raw edge and finish with one of the following: (1) Pink OR (2) Overcast OR (3) Turn in along stitching and stitch close to fold OR (4) Overlock.

OPTIONAL FOR HEMS: Apply Seam Binding.

**NARROW HEM** - Turn in hem; press, easing in fullness if necessary. Open out hem. Turn in again so raw edge is along crease; press. Turn in along crease; stitch.

**TOPSTITCH** - On outside, stitch 1/4" (6mm) from edge, seam or previous stitching, using presser foot as guide, or stitch where indicated in instructions.

**UNDERSTITCH** - Open out facing or underside of garment; stitch to seam allowance close to seam.

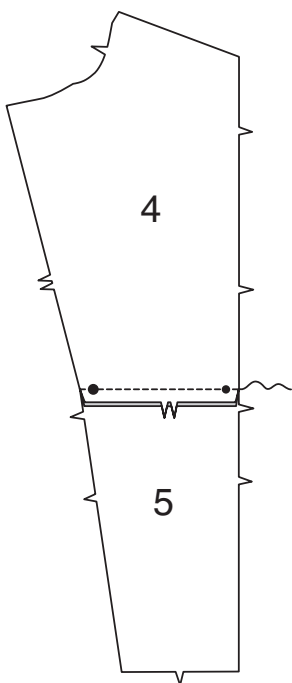
TOP A, B

**NOTE:** To finish raw edges on hems and facings, machine zig zag raw edges or turn in 1/4"(6mm) and stitch. Finishing will not be shown in the following illustrations.

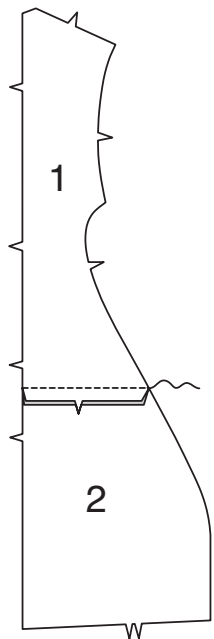
**NOTE FOR VIEW A:** Where TOPSTITCHING is indicated in sewing instructions, substitute Saddle Stitch. To work saddle stitch, thread needle with embroidery floss. Make continuous running stitches through all layers 1/4"(6mm) from garment edge or as indicated in sewing instructions. Stitches should be evenly spaced and at least 1/4"(6mm) long.

Front

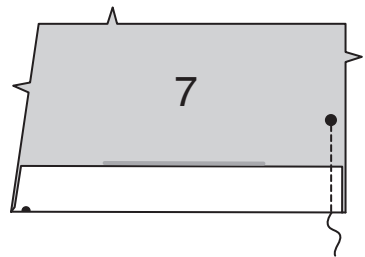
1. Pin Lower Right Front (5) to lower edge of Upper Right Front (4). Stitch. Press seam down.



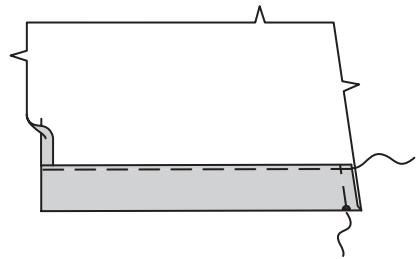
2. Pin Lower Right Side Front (2) to lower edge of Upper Right Side Front (1). Stitch. Press seam down.



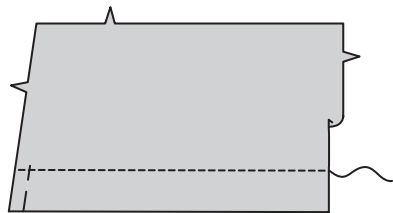
3. Turn lower edge of Front Overlay (7) to outside along foldline. Stitch side edge below large dot.



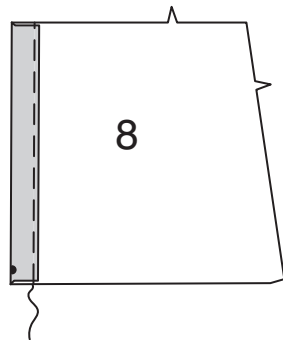
4. Turn lower edge to inside; press. Baste upper edge in place. Baste remaining side edge.



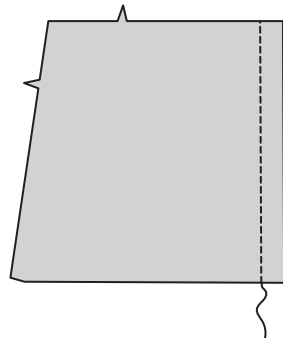
5. On OUTSIDE, stitch along upper basting.



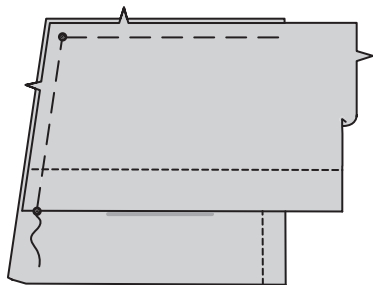
6. Turn side edge of Lower Left Front (8) to inside along foldline. Baste long edge in place.



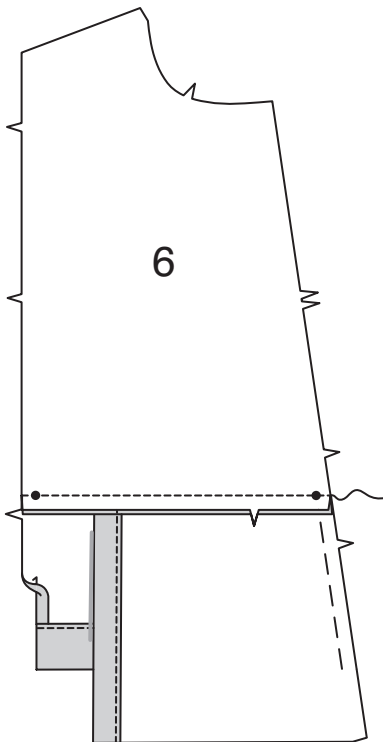
7. On outside, stitch along basting.



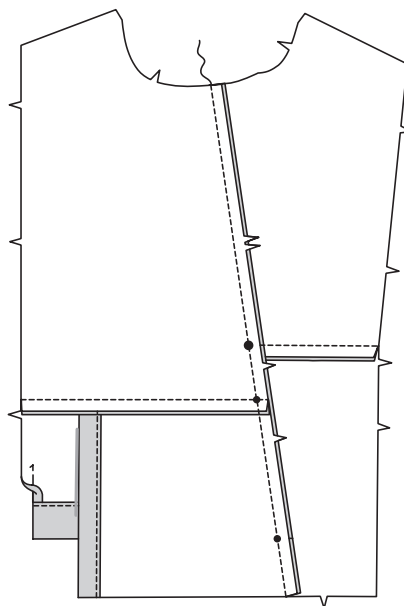
8. With RIGHT sides up, pin front overlay to lower left front, matching notches. Baste raw edges.



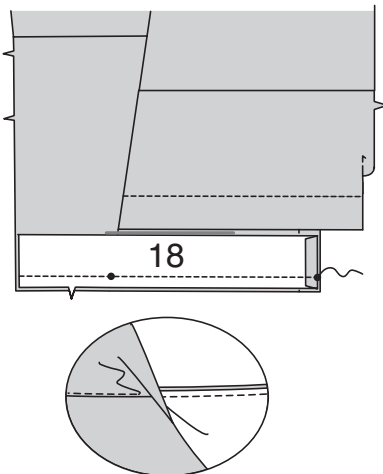
9. Pin overlay and lower left front to lower edge of Upper Left Front (6). Stitch. Press seam down.



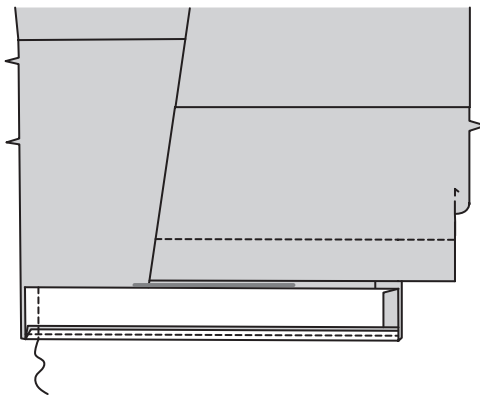
10. Stitch right and left fronts together, matching notches, small and large dots. Press seam toward right side.



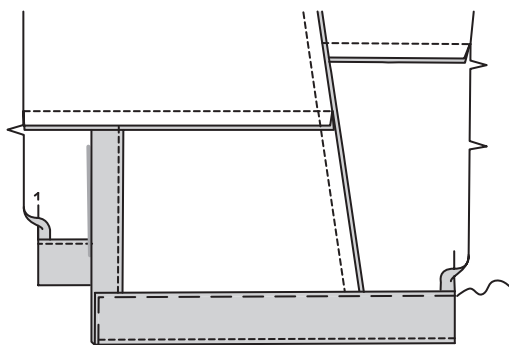
11. Turn in seam allowance on end of Lower Front Facing (18) with small dot. Press. With RIGHT sides together, pin Lower Front Facing to lower edge of front. Stitch. Trim. **UNDERSTITCH** facing.



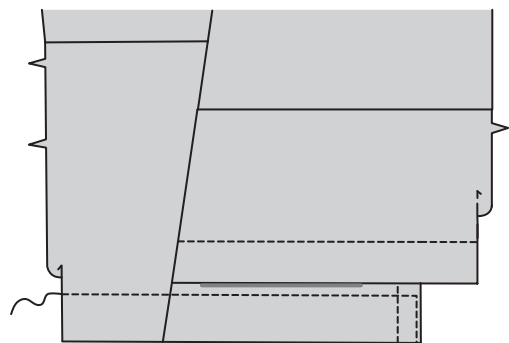
12. Stitch right end of facing to front. Trim.



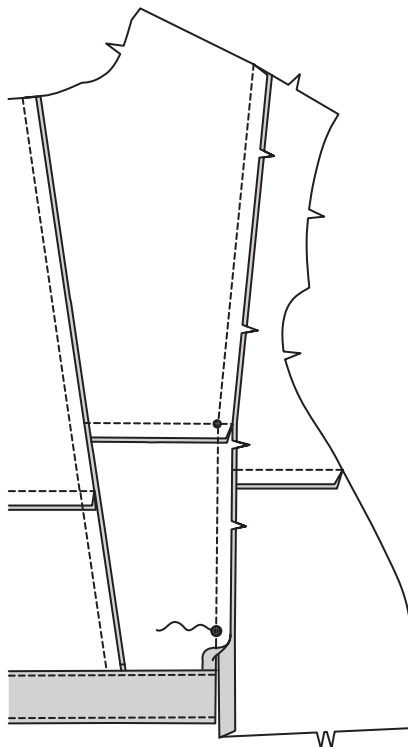
13. Turn facing to inside. Press. Baste upper edge and pressed end in place.



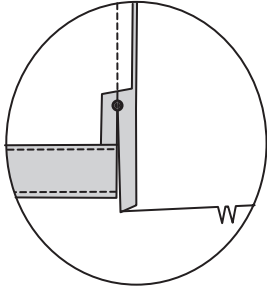
14. On OUTSIDE, stitch along basting and across end.



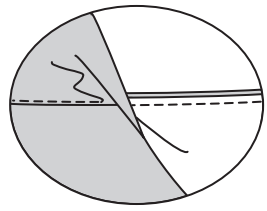
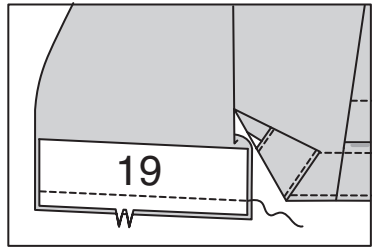
15. Pin right side front to right front. Stitch, leaving open below large dot.



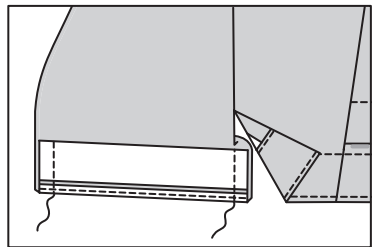
**16.** Clip front seam allowance 3/8" (1cm) above large dot. Press seam toward side, pressing seam allowances below dot toward side and front, as shown.



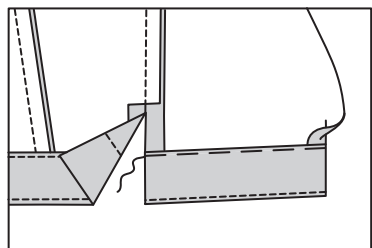
**17.** With RIGHT sides together, pin Lower Side Front Facing (19) to lower edge of side front. Stitch. Trim. **UNDERSTITCH** facing.



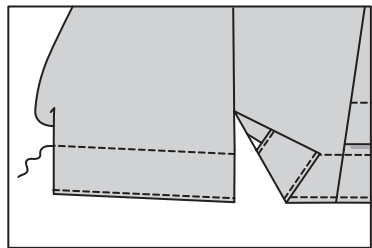
**18.** Stitch ends of facing to side front. Trim.



**19.** Turn facing to inside. Press. Baste upper edge in place.

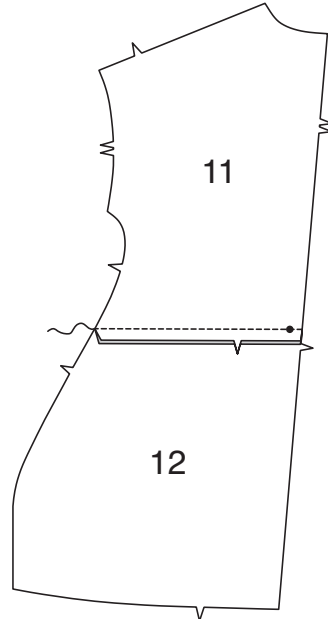


**20.** On OUTSIDE, stitch along basting.

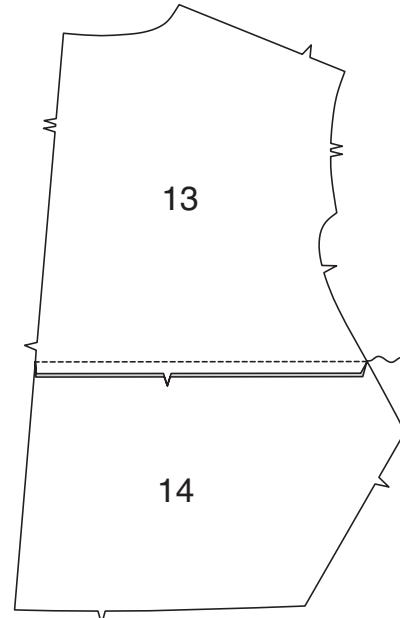


## Back

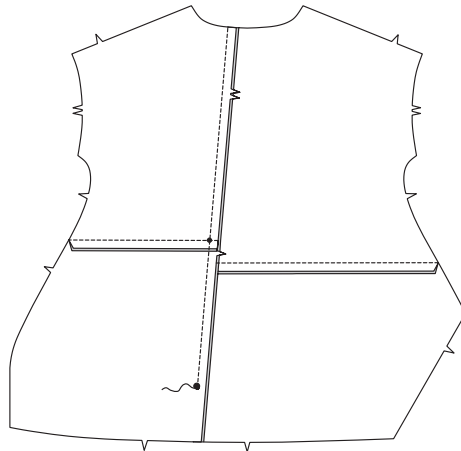
**21.** Stitch Lower Right Back (12) to Upper Right Back (11). Press seam down.



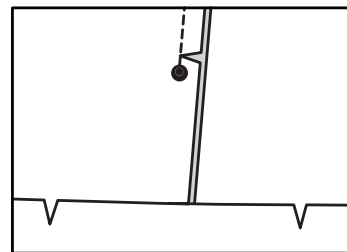
**22.** Stitch Lower Left Back (14) to Upper Left Back (13). Press seam down.



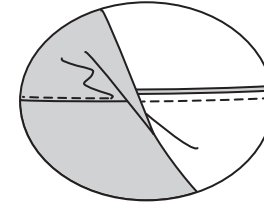
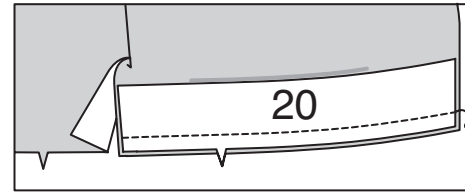
**23.** Pin right back to left back, matching notches and large dots. Stitch, leaving open below large dot.



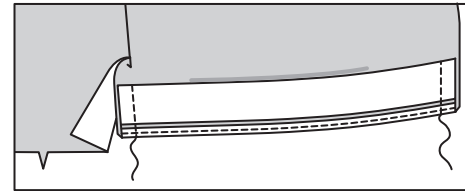
**24.** Clip right back seam allowance 3/8" (1cm) above large dot. Press seam toward left back.



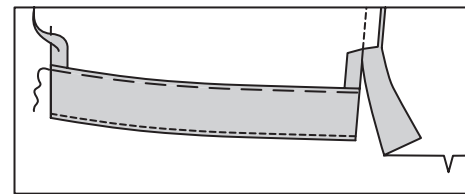
**25.** With RIGHT sides together, pin Lower Back Facing (20) to lower right back. Stitch. Trim. **UNDERSTITCH** facing.



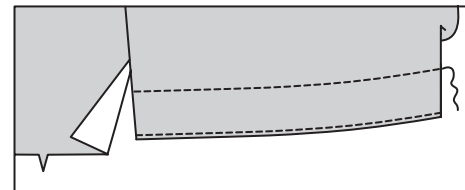
**26.** Stitch ends of facing to back. Trim.



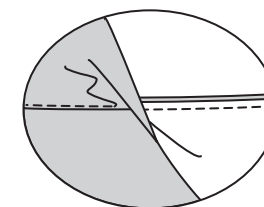
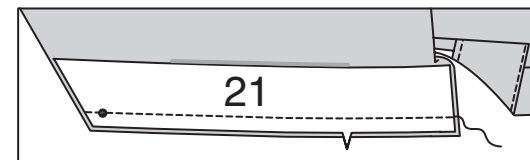
**27.** Turn facing to INSIDE; press. Baste upper edge in place.



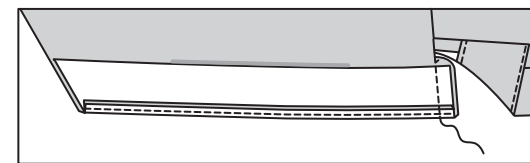
**28.** On OUTSIDE, stitch right back along basting.



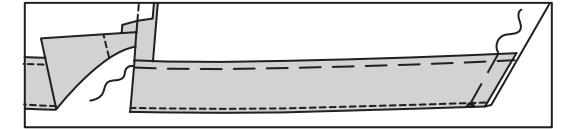
**29.** With RIGHT sides together, pin Lower Back Facing (21) to lower edge of lower left back. Stitch. Trim. **UNDERSTITCH** facing.



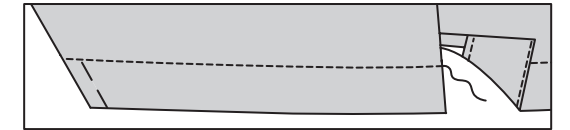
**30.** Stitch facing to back along straight end. Trim.



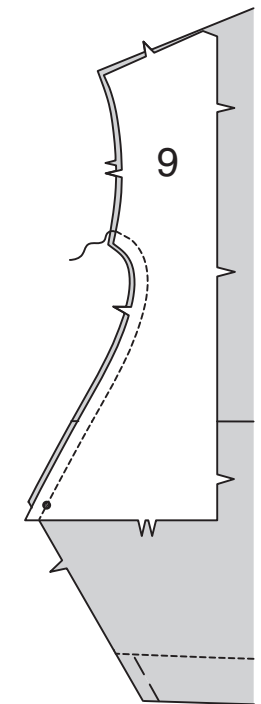
**31.** Turn facing to INSIDE; press. Baste upper edge and remaining end in place.



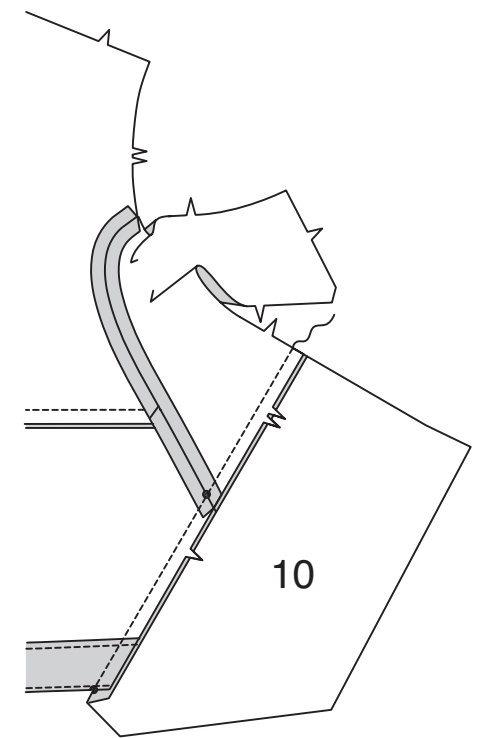
**32.** On OUTSIDE, stitch lower left back along upper basting.



**33.** Pin Upper Side Front (9) to left back at side. Stitch. Press seam open.

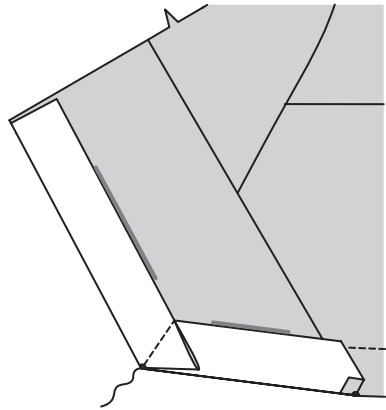


**34.** Pin Lower Left Side (10) to upper side front and left back, matching notches and small dots. Stitch. Press seam down.

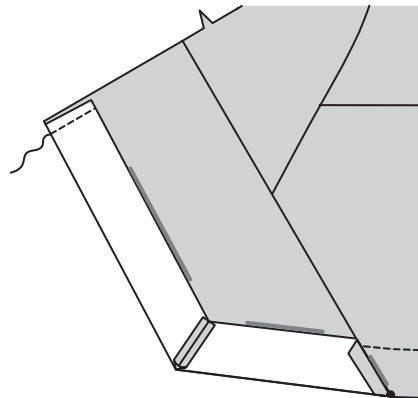




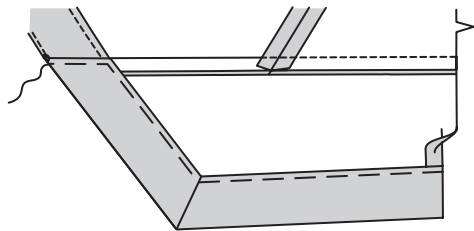
**35.** To miter corner on lower left side, turn long edges to **OUTSIDE** along foldlines. Bring stitching lines together; stitch. Trim. Press seam open with point of iron.



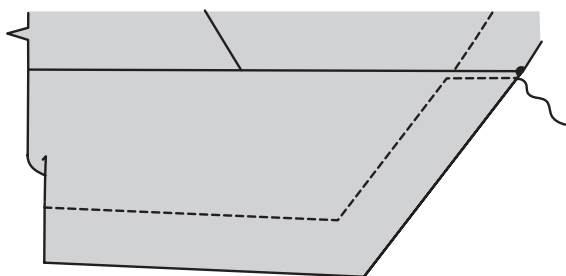
**36.** Stitch across side edge. Trim.



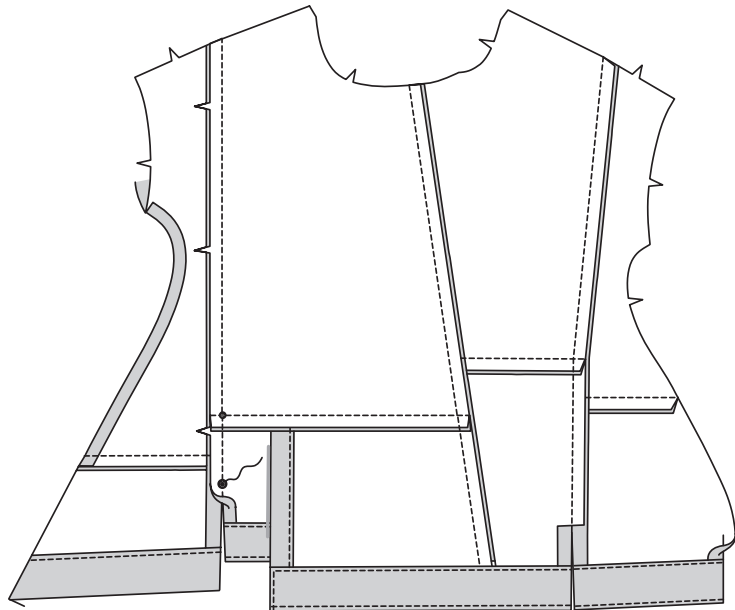
**37.** Turn miter and long edges to inside. Press. Baste long edges in place.



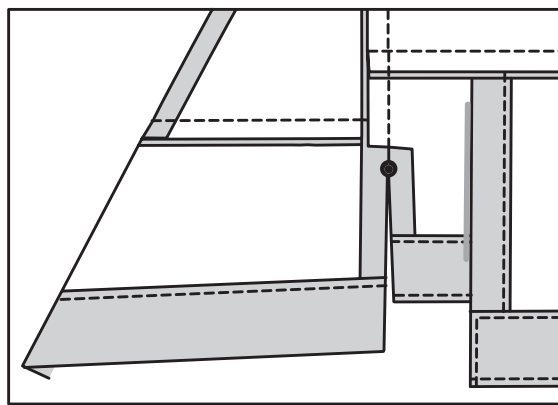
**38.** On **OUTSIDE**, stitch lower left side along upper basting.



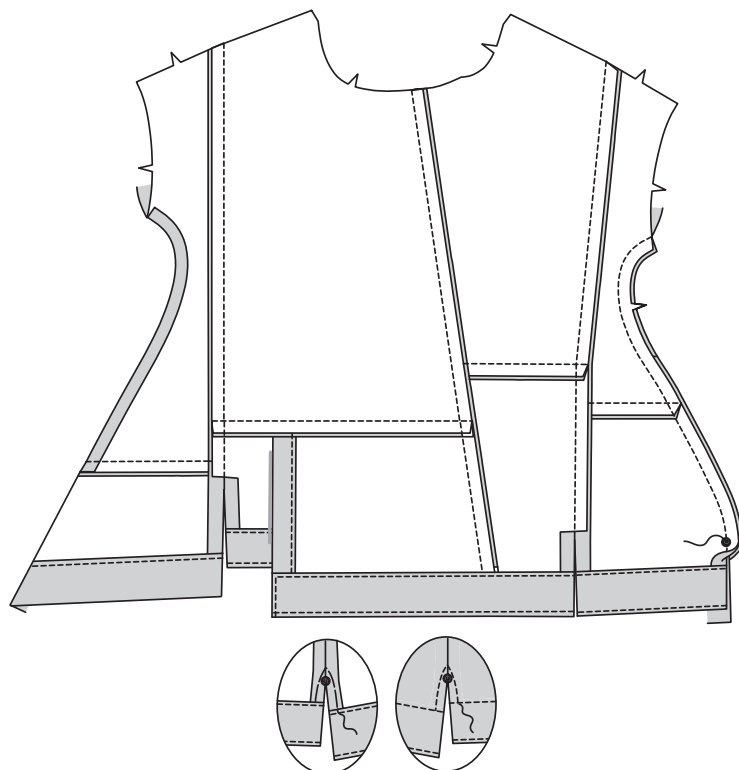
**39.** Pin upper side front and lower left side to left front. Stitch, leaving open below large dot.



**40.** Clip left front seam allowance  $\frac{3}{8}$ " (1cm) above large dot. Press seam toward side.

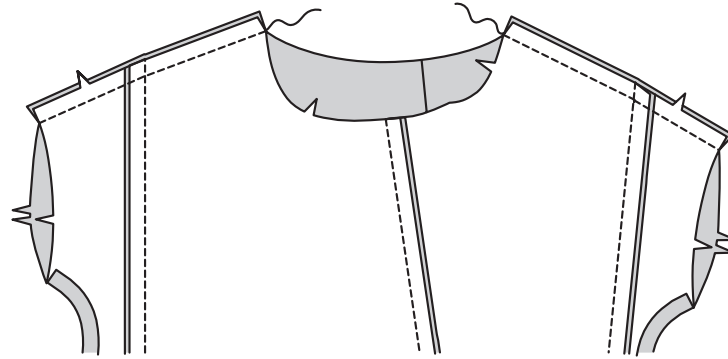


**41.** Stitch front to back at right side leaving open below large dot. On **INSIDE**, baste as shown. On **OUTSIDE**, stitch as basted.

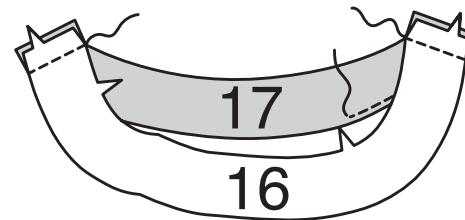


## Neck Facing and Sleeve

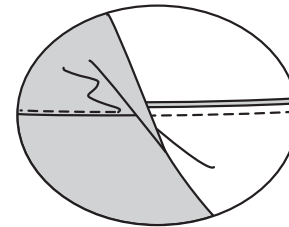
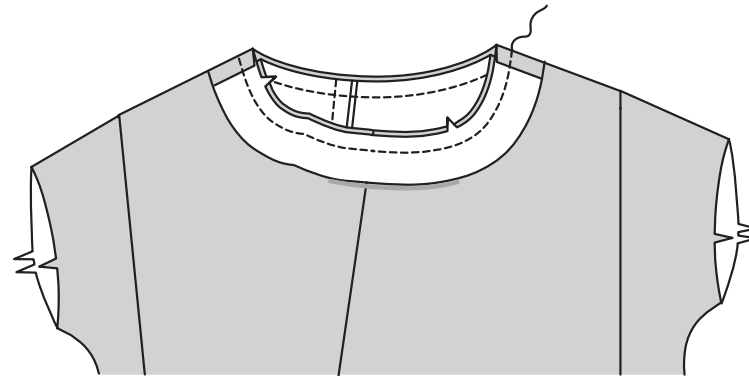
**42.** Stitch front to back at shoulders.



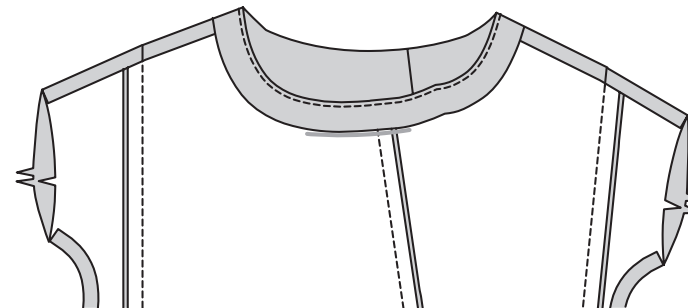
**43.** Stitch Front Neck Facing (16) and Back Neck Facing (17) together at shoulders. **FINISH** lower edge.



**44.** Pin neck facing to neck edge of top, matching centers and shoulder seams. Stitch. Trim. **UNDERSTITCH** facing.

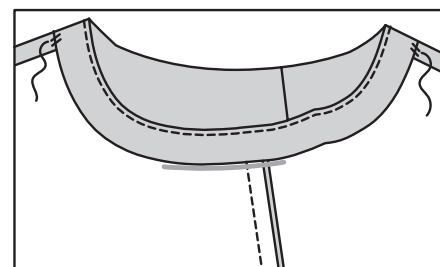


**45.** Turn facing to inside; press.

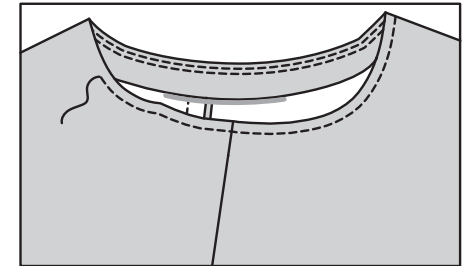


### View A

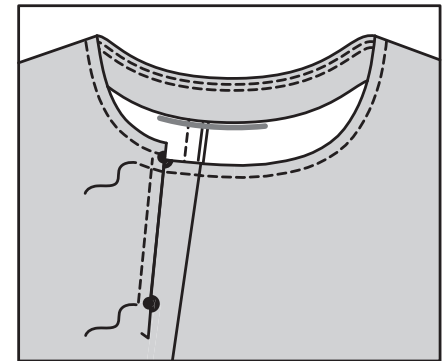
**46.** Tack neck facing in place at shoulders.



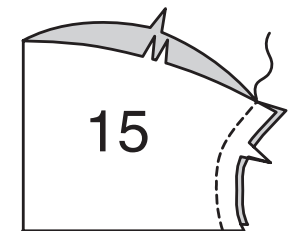
**47. TOPSTITCH** neck edge of top.



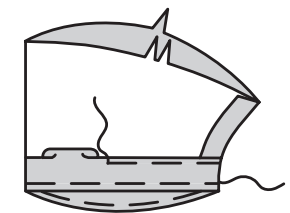
**48.** To form pleat in front, on outside, crease along line of small dots. Bring crease to line of large dots; press. **TOPSTITCH** pressed edge, ending opposite large dots. To hold upper edges of pleat in place, stitch from upper large dot for about 1" (2.5cm), catching all layers of pleat.



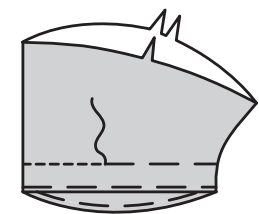
**49.** Stitch Sleeve (15) seam.



**50.** Turn up hem. Baste close to fold. Turn in  $\frac{1}{4}$ " (6mm) on raw edge. Baste hem in place close to upper edge. Press.

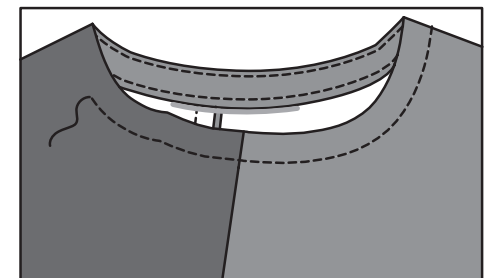


**51. TOPSTITCH** hem along upper basting.

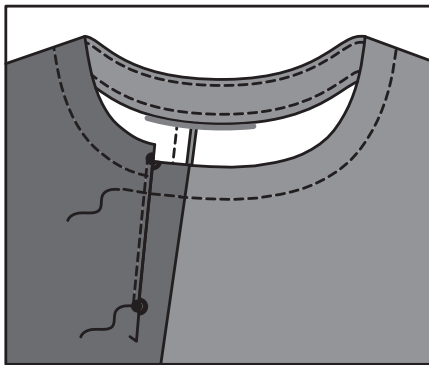


### View B

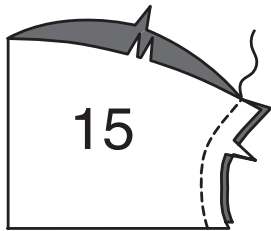
**52. TOPSTITCH** 1" (2.5cm) from neck edge of top.



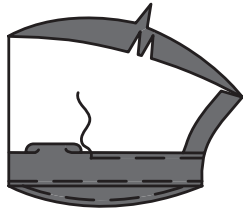
**53.** To form pleat in front, on outside, crease along line of small dots. Bring crease to line of large dots; press. **EDGESTITCH** pressed edge, ending at large dots. To hold upper edges of pleat in place, stitch from upper large dot for about 1”(2.5cm), catching all layers of pleat.



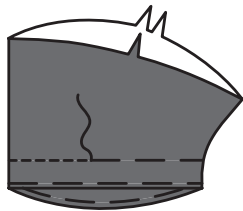
**54.** Stitch Sleeve (15) seam.



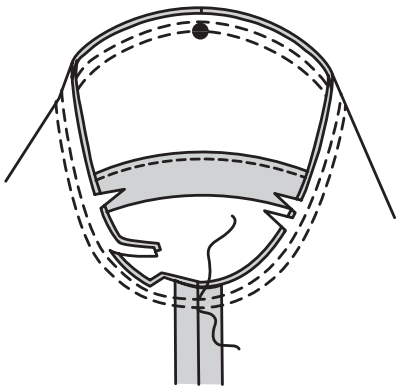
**55.** Turn up hem. Baste close to fold. Turn in 1/4”(6mm) on raw edge. Baste hem in place close to upper edge. Press.



**56.** **TOPSTITCH** hem along upper basting.

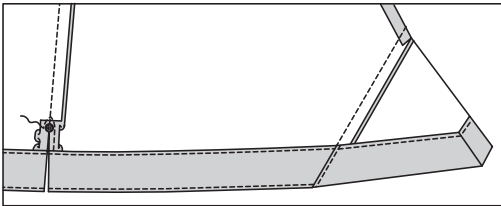
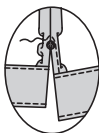
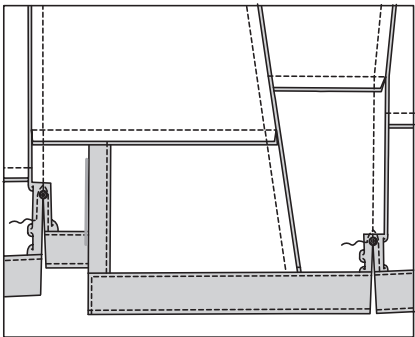


**57. Views A, B:** With right sides together, pin sleeve into armhole, matching notches and placing small dot at shoulder seam. Baste. Stitch. Stitch again 1/4”(6mm) away in seam allowance. Trim close to stitching. Press seam allowances flat. Turn seam toward sleeve.

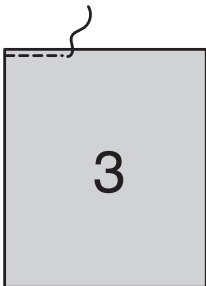


### Finishing

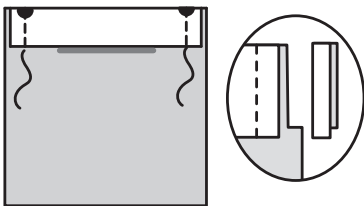
**58.** Make 5/8”(1.5cm) **NARROW HEM** at all remaining seam openings below large dots.



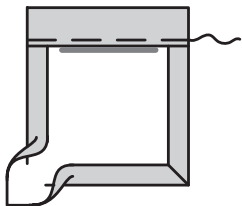
**59. FINISH** upper edge of each Pocket (3) section.



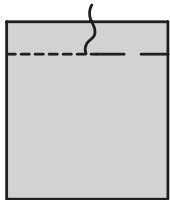
**60.** Turn upper edge of pocket to **OUTSIDE** along foldline. Stitch ends. Trim, as shown.



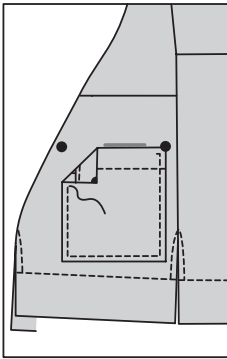
**61.** Turn upper edge to **INSIDE**, turning in remaining seam allowances, diagonally folding in fullness at corners. Press. Baste close to inner finished edge.



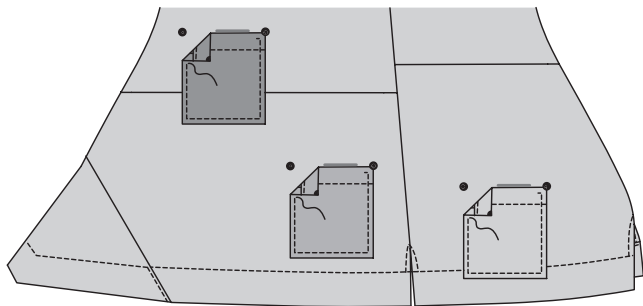
**View A**  
**62. TOPSTITCH** pocket along basting.



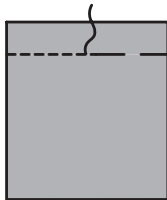
**63.** Pin one pocket to right front, matching dots. **TOPSTITCH** side and lower edges, reinforcing cross upper ends.



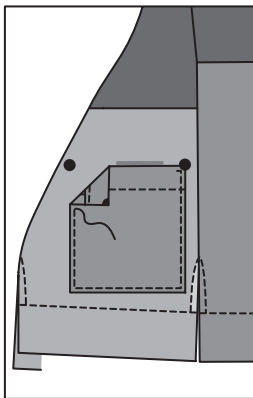
**64.** Pin remaining pockets to back, matching dots. **TOPSTITCH** side and lower edges, reinforcing cross upper ends.



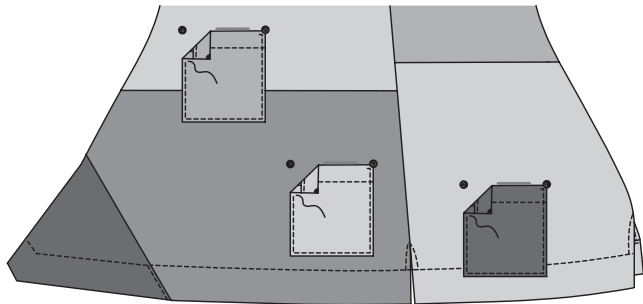
**View B**  
**65. TOPSTITCH** pocket along basting.



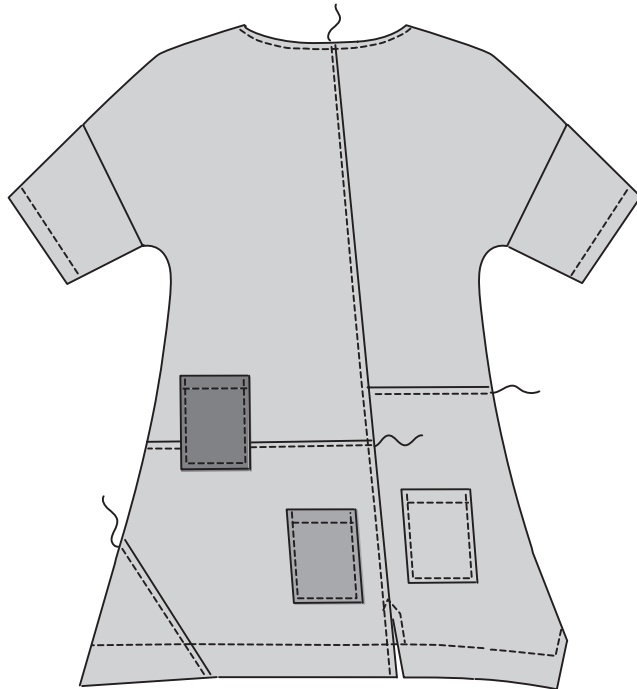
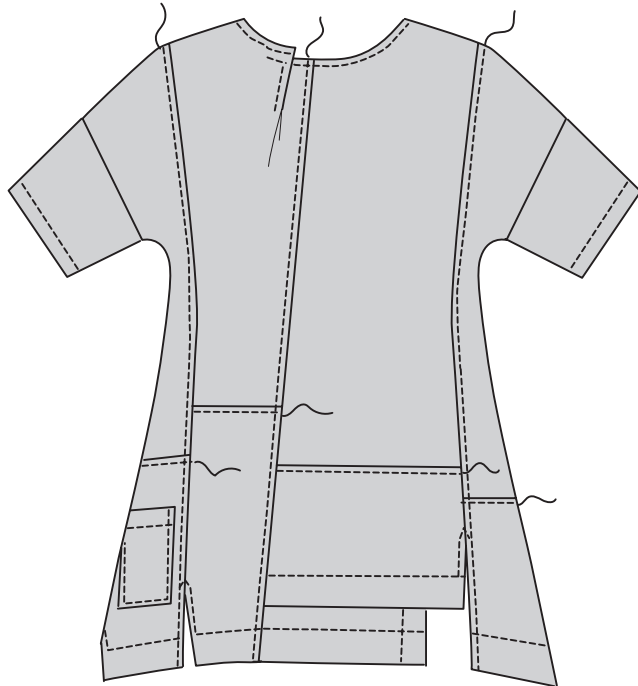
**66.** Pin one pocket to right front, matching dots. **EDGESTITCH** side and lower edges, reinforcing cross upper ends.



**67.** Pin remaining pockets to back, matching small and large dots. **EDGESTITCH** side and lower edges, reinforcing upper ends.



**68. View A: TOPSTITCH** seams, front and back, as shown in the following illustrations.



### FRANÇAIS

#### PLANS DE COUPE



Indique: pointe de poitrine, ligne de taille, de hanches et/ou avant-bras. Ces mesures sont basées sur la circonférence du vêtement fini. (Mesures du corps + Aisance confort + Aisance mode) Ajuster le patron si nécessaire.

Les lignes épaisses sont les **LIGNES DE COUPE**, cependant, des rentrés de 1.5cm sont compris, sauf si indiqué différemment. Voir **EXPLICATIONS DE COUTURE** pour largeur spécifiée des rentrés.

Choisir le(s) plan(s) de coupe selon modèle/largeur du tissu/taille. Les plans de coupe indiquent la position approximative des pièces et peut légèrement varier selon la taille du patron.

Les plans de coupe sont établis pour tissu avec/sans sens. Pour tissu avec sens, pelucheux ou certains imprimés, utiliser un plan de coupe **AVEC SENS**.

ENDROIT DU PATRON	ENVERS DU PATRON	ENDROIT DU TISSU	ENVERS DU TISSU
-------------------	------------------	------------------	-----------------

**S/T** = SIZE(S)/TAILLE(S)  
**\*** = WITH NAP/AVEC SENS  
**S/L** = SELVAGE(S)/LISIÈRE(S)  
**AS/TT** = ALL SIZE(S)/TOUTES TAILLE(S)  
**\*\*** = WITHOUT NAP/SANS SENS  
**F/P** = FOLD/PLIURE  
**CF/PT** = CROSSWISE FOLD/PLIURE TRAME



Disposer le tissu selon le plan de coupe. Si ce dernier indique...

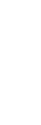
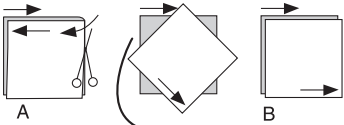
DROIT FIL—A placer sur le droit fil du tissu, parallèlement aux lisières ou au pli. Pour plan "avec sans," les flèches seront dirigées dans la même direction. (Pour fausse fourrure, placer la pointe de la flèche dans le sens descendant des poils.)

SIMPLE EPAISSEUR—Placer l'endroit sur le dessus. (Pour fausse fourrure, placer le tissu l'endroit dessous.)

DOUBLE EPAISSEUR

AVEC PLIURE—Placer endroit contre endroit.

\* SANS PLIURE—Plier le tissu en deux sur la TRAME, endroit contre endroit. Couper à la pliure, de lisière à lisière (A). Placer les 2 épaisseurs dans le même sens du tissu, endroit contre endroit (B).



PLIURE—Placer la ligne du patron exactement sur la pliure NE JAMAIS COUPER sur cette ligne.

Si la pièce se présente ainsi...

• Couper d'abord les autres pièces, réservant du tissu (A). Plier le tissu et couper la pièce sur la pliure, comme illustré (B).



★ Couper d'abord les autres pièces, réservant pour la pièce en question. Déplier le tissu et couper la pièce sur une seule épaisseur.

Couper régulièrement les pièces le long de la ligne de coupe indiquée pour la taille choisie, coupant les crans vers l'extérieur.

Marquer repères et lignes avant de retirer le patron. (Pour fausse fourrure, marquer sur l'envers du tissu.)

## EXPLICATIONS DE COUTURE

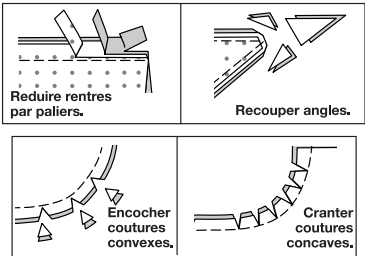
### RENTRES DE COUTURE COMPRIS

Les rentrés sont tous de 1.5cm, sauf si indiqué différemment.

### LEGENDE DES CROQUIS

Endroit	Envers	Entoilage

Au fur et à mesure de l'assemblage, repasser les rentrés ensemble puis ouverts, sauf si contre indiqué. Pour aplatir les coutures, cranter les rentrés où nécessaire.



## GLOSSAIRE

Les termes techniques, imprimés en **CARACTERES GRAS** au cours de l'assemblage, sont expliqués ci-dessous.

**PIQUER LE BORD/PIQUER AU BORD** – Piquer près du bord fini ou de la couture.

**FINIR** - Piquer à 6 mm du bord non fini et finir avec une des méthodes suivantes : (1) couper aux ciseaux à denteler OU (2) surfiler OU (3) replier le long de la piqûre et piquer près de la pliure OU (4) Finir à la surjeteuse.

FACULTATIF POUR LES OURLETS : Si désiré, poser un extra-fort (ruban bordure).

**OURLET ÉTROIT** - Replier l'ourlet, presser en répartissant l'ampleur si nécessaire. Déplier l'ourlet. Replier de nouveau en faisant coïncider le bord non fini avec la pliure ; presser. Replier le long du pli ; piquer.

**SURPIQUER** - En utilisant le pied presseur comme un guide, sur l'endroit, piquer à 6 mm du bord, de la couture ou d'une autre piqûre, ou surpiquer comme spécifié.

**SOUS-PIQUER** - Déplier la parementure ou au-dessous du vêtement ; piquer sur le rentré près de la couture

## HAUT A, B

**NOTE** : Pour finir les bords non finis sur les ourlets et les parementures, piquer au point zigzag les bords non finis ou replier 6 mm et piquer. La finition n'apparaîtra pas dans les croquis suivants.

**NOTE POUR LE MODÈLE A** : Si la **SURPIQÛRE** est indiquée sur les instructions de couture, substituer le Point Sellier. Pour travailler le Point Sellier, enfiler l'aiguille avec du fil à broder. Faire des points devant continus à travers toute l'épaisseur à 6 mm du bord du vêtement ou comme illustré dans les instructions de couture. Les points doivent être séparés uniformément et au moins de 6 mm de longueur.

## Devant

- Épingler le Devant droit inférieur (5) et le bord inférieur du Devant droit supérieur (4). Piquer. Presser la couture vers le bas.
- Épingler le Côté devant droit inférieur (2) sur le bord inférieur du Côté devant droit supérieur (1). Piquer. Presser la couture vers le bas.
- Retourner le bord inférieur de la Pièce superposée devant (7) vers l'extérieur le long de la ligne de pliure. Piquer le bord du côté au-dessous du grand cercle.
- Retourner le bord inférieur vers l'intérieur ; presser. Bâtir le bord supérieur sur place. Bâtir le bord du côté restant.
- Sur l'ENDROIT, piquer le long du bâti supérieur.
- Retourner le bord du côté du Devant gauche inférieur (8) vers l'intérieur le long de la ligne de pliure. Bâtir le long bord sur place.
- Sur l'endroit, piquer le long du bâti.
- Ayant les ENDROITS vers le haut, épingler la pièce superposée devant sur le devant gauche inférieur, en faisant coïncider les encoches. Bâtir les bords non finis.
- Épingler la pièce superposée et le devant gauche inférieur sur le bord inférieur du Devant gauche supérieur (6). Piquer. Presser la couture vers le bas.
- Piquer les devants droit et gauche ensemble, en faisant coïncider les encoches, le petit cercle et le grand cercle. Presser la couture vers le côté droit.
- Replier le rentré sur une extrémité de la Parementure devant inférieur (18) avec petit cercle. Presser. ENDROIT CONTRE ENDROIT, épingler la Parementure devant inférieur sur le bord inférieur du devant. Piquer. Égaliser. **SOUS-PIQUER** la parementure.

- Piquer l'extrémité droite de la parementure sur le devant. Égaliser.
  - Retourner la parementure vers l'intérieur. Presser. Bâtir le bord supérieur et l'extrémité pressée sur place.
  - Sur l'ENDROIT, piquer le long du bâti et à travers l'extrémité.
  - Épingler le côté devant droit sur le devant droit. Piquer, en laissant ouvert au-dessous du grand cercle.
  - Cranter le rentré du devant à 1 cm au-dessus du grand cercle. Presser la couture vers le côté, en pressant les rentrés au-dessous du cercle vers le côté et le devant, comme illustré.
  - ENDROIT CONTRE ENDROIT, épingler la Parementure côté devant inférieur (19) sur le bord inférieur du côté devant. Piquer. Égaliser. **SOUS-PIQUER** la parementure.
  - Piquer les extrémités de la parementure sur le côté devant. Égaliser.
  - Retourner la parementure vers l'intérieur. Presser. Bâtir le bord supérieur sur place.
  - Sur l'ENDROIT, piquer le long du bâti.
- ## Dos
- Piquer le Dos droit inférieur (12) sur le Dos droit supérieur (11). Presser la couture vers le bas.
  - Piquer le Dos gauche inférieur (14) sur le Dos gauche supérieur (13). Presser la couture vers le bas.
  - Épingler le dos droit sur le dos gauche, en faisant coïncider les encoches et les grands cercles. Piquer, en laissant ouvert au-dessous du grand cercle.
  - Cranter le rentré du dos droit à 1 cm au-dessus du grand cercle. Presser la couture vers le dos gauche.
  - ENDROIT CONTRE ENDROIT, épingler la Parementure dos inférieur (20) sur le dos droit inférieur. Piquer. Égaliser. **SOUS-PIQUER** la parementure.
  - Piquer les extrémités de la parementure sur le dos. Égaliser.
  - Retourner la parementure vers l'INTÉRIEUR, presser. Bâtir le bord supérieur sur place.
  - Sur l'ENDROIT, piquer le dos droit le long du bâti.
  - ENDROIT CONTRE ENDROIT, épingler la Parementure dos inférieur (21) sur le bord inférieur du dos gauche inférieur. Piquer. Égaliser. **SOUS-PIQUER** la parementure.
  - Piquer la parementure sur le dos le long de l'extrémité rectiligne. Égaliser.
  - Retourner la parementure vers l'INTÉRIEUR ; presser. Bâtir le bord supérieur et l'extrémité restante sur place.
  - Sur l'ENDROIT, piquer le dos gauche inférieur le long du bâti supérieur.
  - Épingler le Côté devant supérieur (9) et le côté gauche sur le côté. Piquer. Ouvrir la couture au fer.
  - Épingler le Côté gauche inférieur (10) sur le côté devant supérieur et le dos gauche, en faisant coïncider les encoches et les petits cercles. Piquer. Presser la couture vers le bas.
  - Pour faire un onglet sur le coin du côté gauche inférieur, retourner les longs bords vers l'EXTÉRIEUR le long des lignes de pliure. Superposer les lignes de piqûre ; piquer. Égaliser. Ouvrir la couture au fer avec la pointe du fer.
  - Piquer à travers le bord du côté. Égaliser.
  - Retourner les bords de l'onglet et les bords longs vers l'intérieur. Presser. Bâtir les longs bords sur place.
  - Sur l'ENDROIT, piquer le côté gauche inférieur le long du bâti supérieur.

- Épingler le côté devant supérieur et le côté gauche inférieur sur le devant gauche. Piquer, en laissant ouvert au-dessous du grand cercle.
  - Cranter le rentré du devant gauche à 1 cm au-dessus du grand cercle. Presser la couture vers le côté.
  - Piquer le devant et le dos sur le côté droit en laissant ouvert au-dessous du grand cercle. Sur l'ENVERS, bâtir comme illustré. Sur l'ENDROIT, piquer le long du faufil.
- ## Parementure d'Encolure et Manche
- Piquer le devant et le dos sur les épaules.
  - Piquer la Parementure d'encolure devant (16) et la Parementure d'encolure dos (17) ensemble sur les épaules. **FINIR** le bord inférieur.
  - Épingler la parementure d'encolure sur le bord de l'encolure du haut, en faisant coïncider les milieux et les coutures d'épaule. Piquer. Egaliser. **SOUS-PIQUER** la parementure.
  - Retourner la parementure vers l'intérieur ; presser.
- Modèle A**
- Bâtir la parementure d'encolure en place sur les épaules.
  - SURPIQUER** le bord de l'encolure du haut.
  - Pour former le pli sur l'endroit du devant, plier le long de la ligne de petits cercles. Superposer le pli à la ligne de grands cercles ; presser. **SURPIQUER** le bord pressé, en arrêtant en face des grands cercles. Pour fixer les bords supérieurs du pli sur place, piquer du grand cercle supérieur jusqu'à environ 2.5 cm, en prenant toute l'épaisseur du pli.
  - Piquer la couture de Manche (15).
  - Relever l'ourlet. Bâtir près de la pliure. Replier 6 mm sur le bord non fini. Bâtir l'ourlet sur place près du bord supérieur. Presser.
  - SURPIQUER** l'ourlet le long du bâti supérieur.
- Modèle B**
- SURPIQUER** à 2.5 cm du bord de l'encolure du haut.
  - Pour former le pli sur l'endroit du devant, plier le long de la ligne de petits cercles. Superposer le pli à la ligne de grands cercles ; presser. **PIQUER AU BORD** sur le bord pressé, en arrêtant aux grands cercles. Pour fixer les bords supérieurs du pli sur place, piquer du grand cercle supérieur jusqu'à environ 2.5 cm, en prenant toute l'épaisseur du pli.
  - Piquer la couture de Manche (15).
  - Relever l'ourlet. Bâtir près de la pliure. Replier 6 mm sur le bord non fini. Bâtir l'ourlet sur place près du bord supérieur. Presser.
  - SURPIQUER** l'ourlet le long du bâti supérieur.
- 57. Modèles A, B** : endroit contre endroit, épingler la manche sur l'emmanchure, en faisant coïncider les encoches et en plaçant le petit cercle sur la couture d'épaule. Bâtir. Piquer, puis piquer à 6 mm sur le rentré. Égaliser près de la piqûre. Presser les rentrés ensemble, puis retourner la couture vers la manche.

## Finition

- Faire un **OURLET ÉTROIT** de 1.5 cm sur toutes les ouvertures restantes de couture au-dessous des grands cercles.
  - FINIR** le bord supérieur de chaque pièce de la Poche (3).
  - Retourner le bord supérieur de la poche vers l'EXTÉRIEUR le long de la ligne de pliure. Piquer les extrémités. Égaliser, comme illustré.
  - Retourner le bord supérieur vers l'INTÉRIEUR, en repliant les rentrés restants, en pliant en diagonale l'ampleur sur les coins. Presser. Bâtir près du bord intérieur fini.
- Modèle A**
- SURPIQUER** la poche le long du bâti.
  - Épingler une poche sur le devant droit, en faisant coïncider les cercles. **SURPIQUER** les bords du côté et inférieur, en renforçant à travers les extrémités supérieures.
  - Épingler les poches restantes sur le dos, en faisant coïncider les cercles. **SURPIQUER** les bords du côté et inférieur, en renforçant à travers les extrémités supérieures.
- Modèle B**
- SURPIQUER** la poche le long du faufil.
  - Épingler une poche sur le devant droit, en faisant coïncider les cercles. **PIQUER AU BORD** sur les bords du côté et inférieur, en renforçant à travers les extrémités supérieures.
  - Épingler les poches restantes sur le dos, en faisant coïncider les petits cercles et les grands cercles. **PIQUER AU BORD** sur les bords du côté et inférieur, en renforçant les extrémités supérieures.
- 68. Modèle A** : **SURPIQUER** les coutures, devant et dos, comme illustré sur les croquis suivants.