

- 1 OBERES SEITLICHES VORDERTEIL (RECHTS)
- 2 UNTERES RECHTES SEITLICHES VORDERTEIL
- 3 TASCHE
- 4 OBERES RECHTES VORDERTEIL
- 5 UNTERES RECHTES VORDERTEIL
- 6 OBERES LINKES VORDERTEIL
- 7 VORDERES OVERLAY
- 8 UNTERES LINKES VORDERTEIL
- 9 OBERES SEITLICHES VORDERTEIL (LINKS)
- 10 UNTERES LINKES SEITENTEIL
- 11 OBERES RECHTES RÜCKENTEIL
- 12 UNTERES RECHTES RÜCKENTEIL
- 13 OBERES LINKES RÜCKENTEIL
- 14 UNTERES LINKES RÜCKENTEIL
- 15 ÄRMEL
- 16 VORDERER AUSSCHNITTBELEG
- 17 RÜCKWÄRTIGER AUSSCHNITTBELEG
- 18 UNTERER VORDERER BELEG (RECHTS)
- 19 UNTERER SEITLICHER VORDERER BELEG
- 20 UNTERER RÜCKWÄRTIGER BELEG (RECHTS)
- 21 UNTERER RÜCKWÄRTIGER BELEG (LINKS)

KÖRPERGRÖSSEN

Größe	MISSES											
	XS		S		M		L		XL		XXL	
	4	6	8	10	12	14	16	18	20	22	24	26
Oberweite	75	78	80	83	87	92	97	102	107	112	117	122
Taille	56	58	61	64	67	71	76	81	87	94	97	104
Hüfte	80	83	85	88	92	97	102	107	112	117	122	127
Rücken - Hals zu Taille	39	39.5	40	40.5	41.5	42	42.5	43	44	44.5	45	46

STOFFSCHNITTEILE



Es zeigt Busenlinie, Taillenlinie, Hüfte und/oder Bizeps. Maße beziehen sich auf Umfang des fertigen Kleidungsstücks (Körpermaße + Bequemlichkeit des Kleidungsstücks + Bequemlichkeit des Designs). Passen Sie Schnittbogen wenn nötig an.

Die abgebildeten Linien sind SCHNITTLINIEN. Es SIND 1,5 cm NAHTZUGABEN IM SCHNITTMUSTER BERÜCKSICHTIG, sofern nicht anders angegeben. Sehen Sie die NÄHANGABEN für Nahtzugabe.

Der Packungsinhalt enthält Schnittteil(e) gemäß des Kleidungsstückes, der Stoffbreite und Größe. Die Zeichnungen zeigen die ungefähre Position im Schnittmuster; die Position kann je nach Schnittmustergröße variieren.

Der Packungsinhalt enthält Schnittteile für Stoffe „mit“ und „ohne Flor“. Für Stoffe mit Flor, Farbverläufe oder Muster mit Laufrichtung benutzen Sie das „WITH NAP“ (Strichrichtung) Schnittteil.

AUSSENSEITE DES SCHNITTBogens	INNENSEITE DES SCHNITTBogens	STOFFAUSENSEITE	STOFFINNENSEITE
-------------------------------	------------------------------	-----------------	-----------------

G = GRÖSSE
AG = ALLE GRÖSSEN
* = MIT UMBRUCH
** = OHNE UMBRUCH
SELVAGE(S) = WEBKANTE(N)
FOLD = STOFFBRUCH
SINGLE THICKNESS = EINLAGIG
DOUBLE THICKNESS = ZWEILAGIG
CROSSWISE FOLD = QUERLIEGENDER STOFFBRUCH

Setzen Sie den Stoff an, wie angezeigt. Wenn das Schnittteil zeigt...

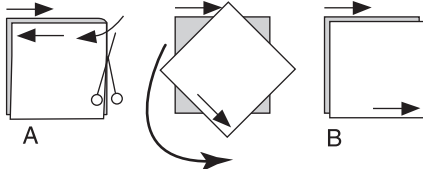
FADENLAUF—Setzen Sie den Fadenlauf parallel zur Webkante oder zum Stoffbruch. Auf den „WITH NAP“ Zeichnungen müssen die Pfeile in die gleiche Richtung zeigen. (Auf Pelzen müssen die Pfeile in die Richtung des Flors zeigen.)

EINLAGIG—Stoff mit rechter Seite nach oben legen. (Für Pelze legen Sie die Haarseite nach unten.)

ZWEILAGIG

MIT STOFFBRUCH—Schlagen Sie den Stoff rechts auf rechts um.

* **OHNE STOFFBRUCH**—Schlagen Sie den Stoff quer rechts auf rechts um. Schlagen Sie den Stoffbruch von Webkante zur Webkante (A). Rechts auf rechts schlagen Sie die obere Lage ganz herum, so dass der Flor in die gleiche Richtung wie die untere Lage läuft.



STOFFBRUCH—Setzen Sie die angezeigte Kante genau am Stoffbruch an. Schneiden Sie NICHT auf dieser Linie.

Wenn der Schnittbogen so aussieht..

• Schneiden Sie alle anderen Teile zuerst und lassen Sie genügend Stoff übrig um dieses Teil auszuschneiden (A). Schlagen Sie den Stoff um und schneiden Sie das Teil auf Umbruch wie abgebildet (B).

★ Schneiden Sie das Teil nur einmal. Schneiden Sie die anderen Teile zuerst und lassen Sie genügend Stoff übrig um dieses Teil auszuschneiden. Schlagen Sie hierzu den Stoff auf und schneiden Sie nur eine Lage.

Schneiden Sie alle Stücke entlang der Schnittnlinie für die benötigte Größe aus. Auch die Kerben sind einzuschneiden.

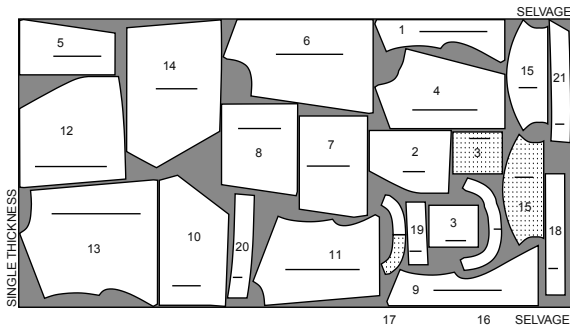
Übertragen Sie alle Markierungen und Bearbeitungslinien, bevor Sie Schnittbogen entfernen. (Pelzhaar, übertragen Sie Markierungen auf die Innenseite.)

HINWEIS: Gestrichelte Linie (a! b! c!) im Schnittmuster stehen für die entsprechenden Größen.

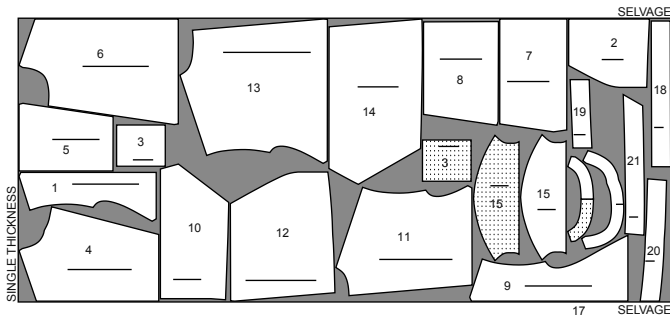
OBerteil A

SCHNITT-TEILLE: 1,2,3,4,5,6,7,8,9,10,11,12,13,14,15,16,17,18,19,20,21

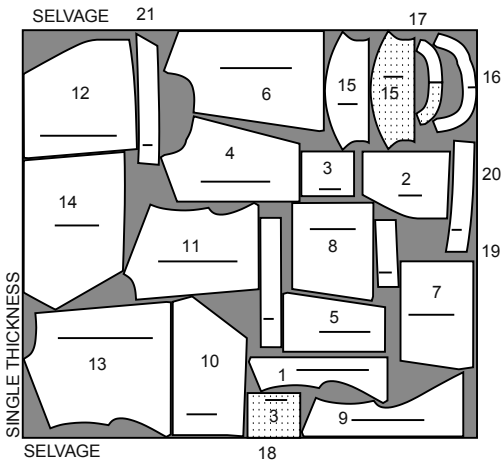
45" (115 cm) *
G
XS/TP-S/P-M/M



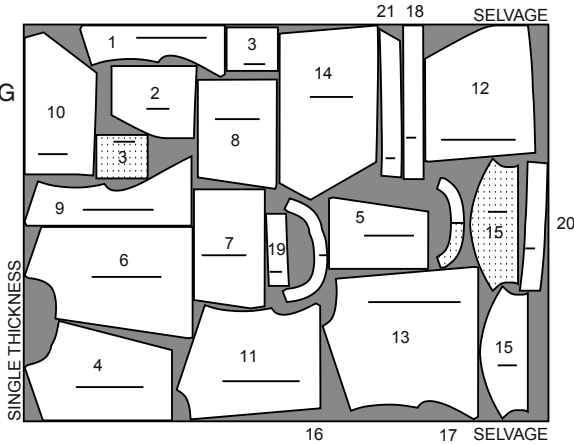
45" (115 cm) *
G
L/G-XL/TG-XXL/TTG



60" (150 cm) *
G
XS/TP-S/P-M/M



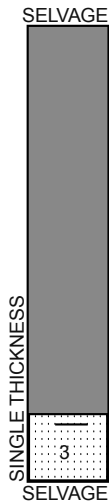
60" (150 cm) *
G
L/G-XL/TG-XXL/TTG



KONTRASTSTOFF A #1

SCHNITT-TEILLE: 3

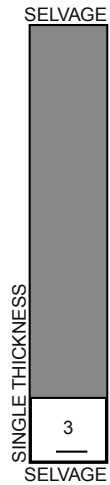
45",60" (115,150 cm) **
AG



KONTRASTSTOFF A #2

SCHNITT-TEILLE: 3

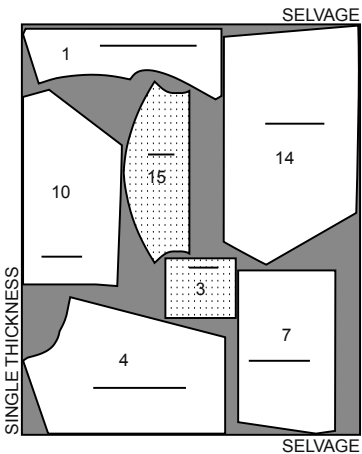
45",60" (115,150 cm) **
AG



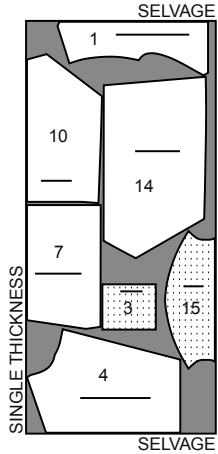
OBerteil B

SCHNITT-TEILLE: 1,3,4,7,10,14,15

45" (115 cm) *
AG



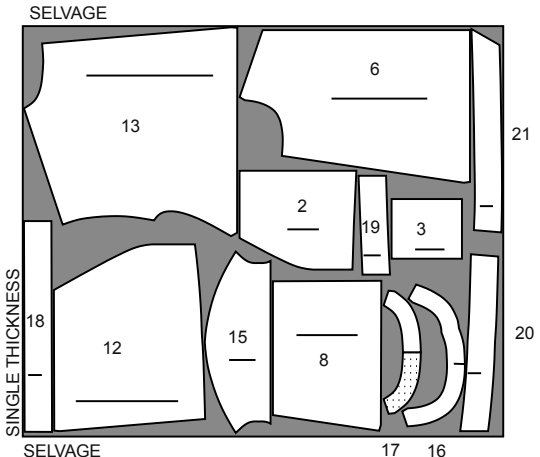
60" (150 cm) *
AG

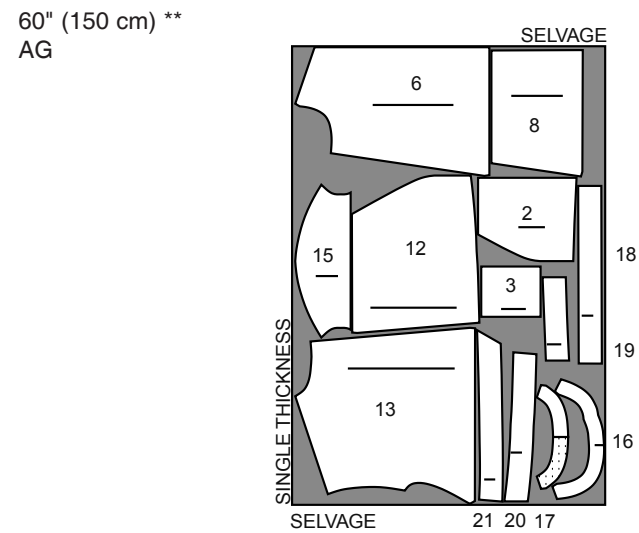


KONTRASTSTOFF B #1

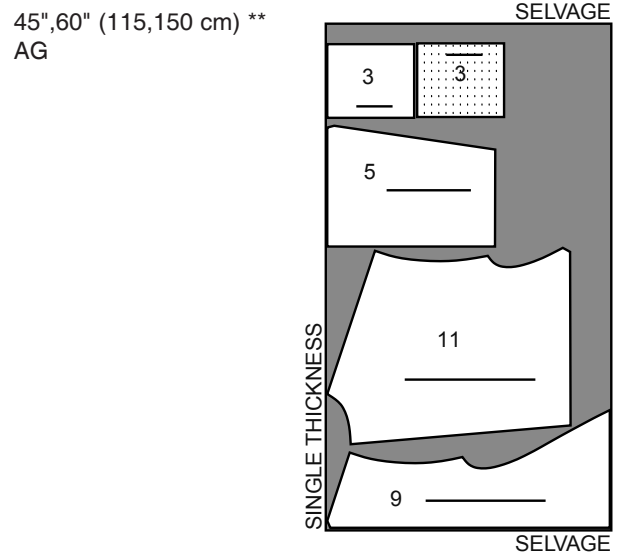
SCHNITT-TEILLE: 2,3,6,8,12,13,15,16,17,18,19,20,21

45" (115 cm) **
AG





KONTRASTSTOFF B #2
SCHNITT-TEILLE: 3,5,9,11

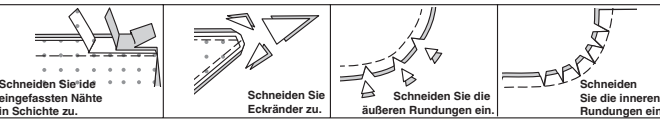


NÄHANLEITUNGEN

Es SIND 1.5 cm NAHTZUGABEN IM
SCHNITTMUSTER BERÜCKSICHTIG
(sofern nicht anders angegeben).
ZEICHENERKLÄRUNG DES STOFFS

Außenseite	Innenseite	Einlage	Futter	Innenfutter

Bügeln Sie während des Nähens. Bügeln Sie Nähte glatt,
dann auseinander, sofern nicht anders angegeben.
Schneiden Sie die Nahtzugabem wo nötig ein, dami sie
glatt liegen.



GLOSSAR

FETT GEDRUCKTEN Nähworte der Nähanleitungen
werden weiter unten erklärt.

KNAPPKANTIG ABSTEPPEN - Knappkantig zur fertigen
Kante oder Naht steppen.

VERSÄUBERN - Mit 6 mm Abstand zur Schnittkante
steppen und mit einer der folgenden Methoden
versäubern: (1) Zackschere ODER (2) Versäubern
ODER (3) Entlang der Naht einschlagen und knappkantig
zur Bruchkante steppen ODER (4) Overlock.

OPTIONAL FÜR SÄUME: Nahtband aufnähen.

SCHMALER SAUM - Saumzugaben einschlagen;
bügeln, die Mehrweite, wo nötig, einschlagen. Saum
auffalten. So einschlagen, dass die Schnittkante am
Bügelbruch liegt; bügeln. Entlang der Bruchkante
einschlagen; steppen.

ABSTEPPEN - Von außen mit 6 mm Abstand zur Kante,
Naht oder vorherigen Naht steppen, hierbei den Nähfuß
als Führungsabstand oder den Abstand gemäß Anleitung
verwenden.

UNTERSTEPPEN - Beleg oder Unterseite des
Kleidungsstücks auffalten; auf die Nahtzugabe
knappkantig zur Naht aufsteppen.

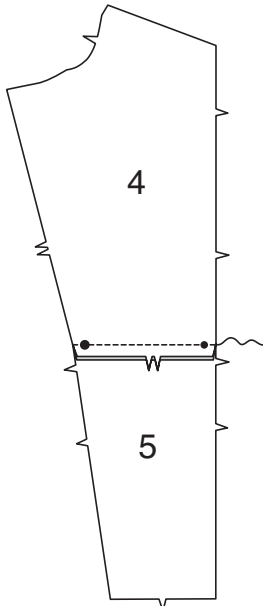
OBERTEIL A, B

HINWEIS: Zum Versäubern der Schnittkanten an Säumen
und Belegen mit der Nähmaschine und Zickzack nähen
oder 6 mm einschlagen und steppen. Die Versäuberungen
werden in den folgenden Illustrationen nicht dargestellt.

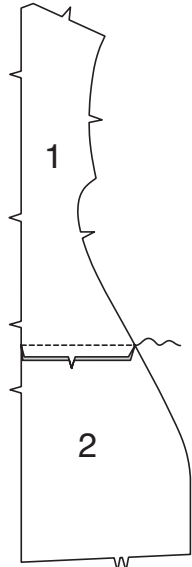
HINWEIS FÜR MODELL A: Ist in der Anleitung von
ABSTEPPEN die Rede, bitte einen Rückstich arbeiten. Für
den Rückstich eine Nadel mit Stickgarn einfädeln. Einen
fortlaufenden Laufstich durch alle Lagen mit 6 mm Abstand
zur Kleidungsstückkante oder gemäß Nähanleitung
arbeiten. Die Stiche sollten einen gleichmäßigen Abstand
haben und mindestens 6 mm lang sein.

Vorderteil

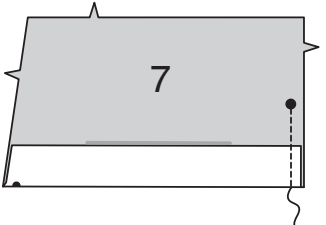
1. Das untere rechte Vorderteil (5) auf die Unterkante
des oberen rechten Vorderteils (4) aufstecken. Steppen.
Nahtzugaben nach unten bügeln.



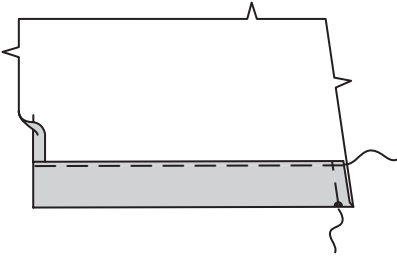
2. Das untere rechte seitliche Vorderteil (2) auf die
Unterkante des oberen rechten seitlichen Vorderteils (1)
aufstecken. Steppen. Nahtzugaben nach unten bügeln.



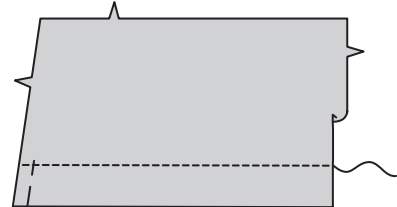
3. Die Unterkante des vorderen Overlays (7) entlang der
Faltlinie nach außen legen. Die Seitenkante unterhalb des
großen Punkts steppen.



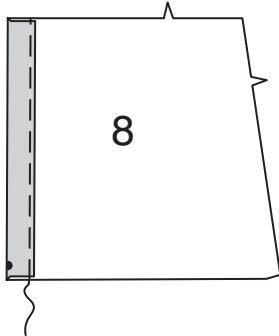
4. Die Unterkante nach innen einschlagen; bügeln. Die
Oberkante heften. Verbleibende Seitenkante heften.



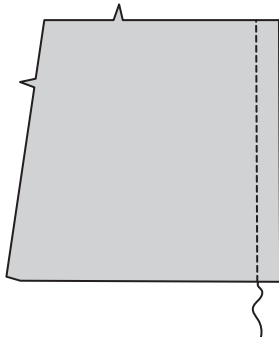
5. Von außen entlang der oberen Heftnaht steppen.



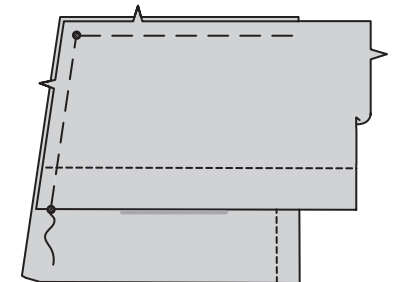
6. Die Seitenkante des unteren linken
Vorderteils (8) entlang der Faltlinie nach innen
einschlagen. Die Längskante heften.



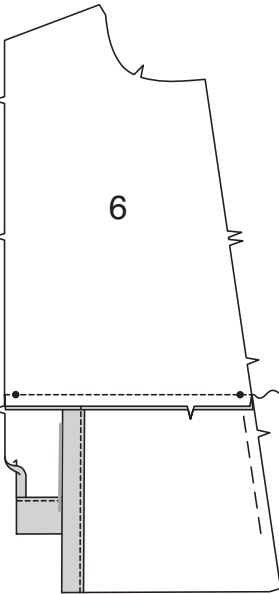
7. Von außen entlang der Heftnaht steppen.



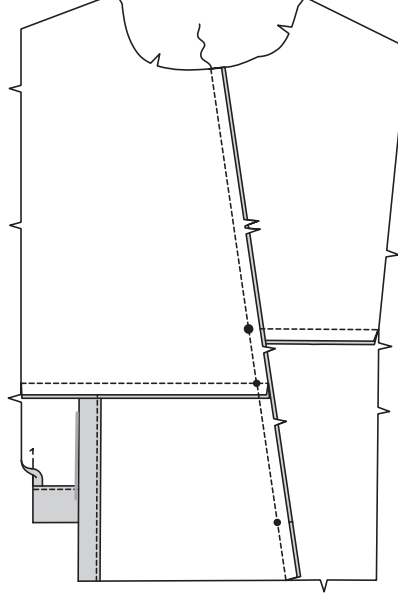
8. Mit den RECHTEN Seiten oben liegend das vordere
Overlay auf das untere linke Vorderteil aufstecken, die
Passzeichen treffen aufeinander. Die Schnittkanten
heften.



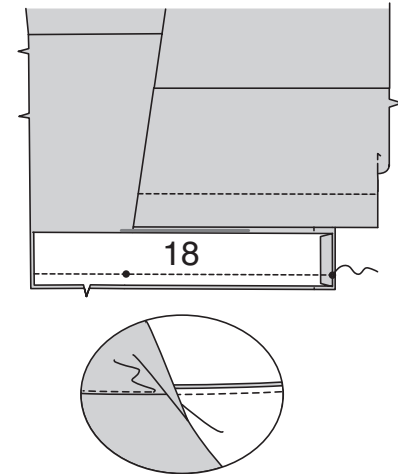
9. Das Overlay und das untere linke Vorderteil auf die
Unterkante des oberen linken Vorderteils (6) aufstecken.
Steppen. Nahtzugaben nach unten bügeln.



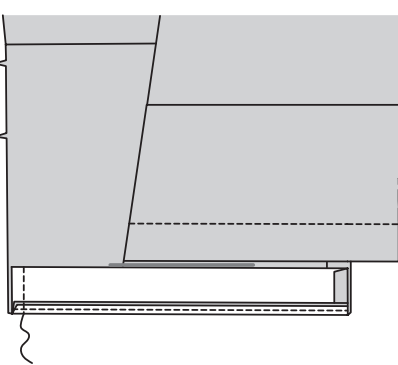
10.Rechtes und links Vorderteil aufeinander steppen, die
Passzeichen, kleinen und großen Punkte treffen jeweils
entsprechend aufeinander. Nahtzugaben zur rechten
Seite bügeln.



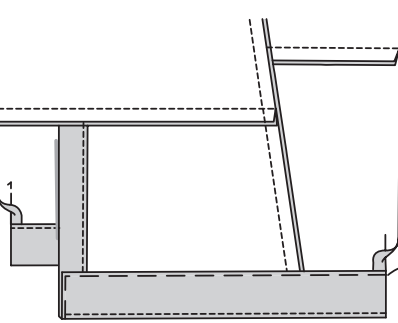
11.Nahtzugaben am Ende des unteren vorderen
Belegs (18) mit kleinem Punkt einschlagen. Bügeln.
RECHTS auf rechts den unteren vorderen Beleg auf
die Unterkante des Vorderteils aufstecken. Steppen.
Zurückschneiden. Beleg **UNTERSTEPPEN**.



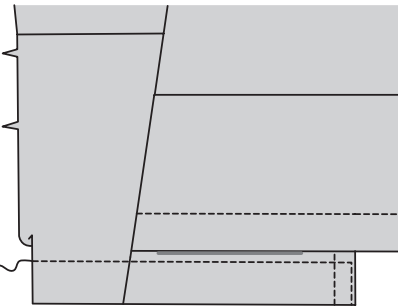
12.Das rechte Ende des Belegs auf das Vorderteil
aufsteppen. Zurückschneiden.



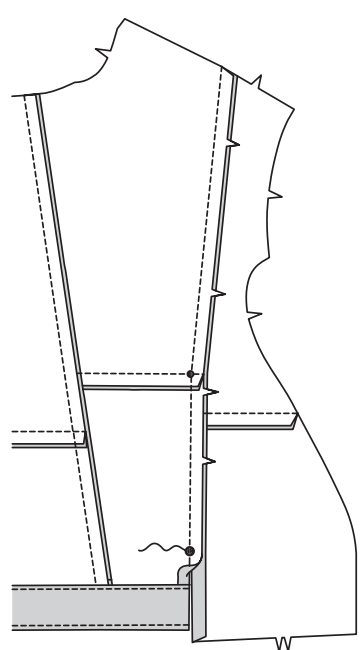
13.Beleg nach innen legen. Bügeln. Die Oberkante und
das gebügelte Ende jeweils heften.



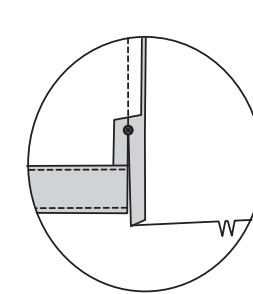
14.Von AUSSEN entlang der Heftnaht und am Ende
heften.



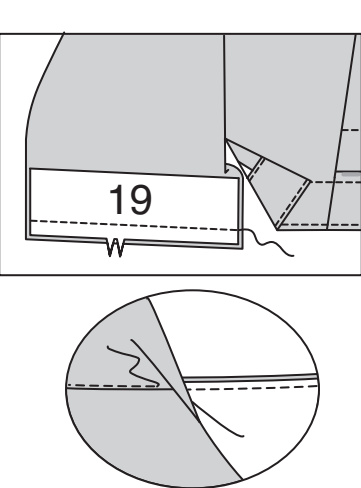
15.Rechtes seitliches Vorderteil auf das rechte Vorderteil
aufstecken. Steppen, dabei nicht unterhalb des großen
Punkts steppen.



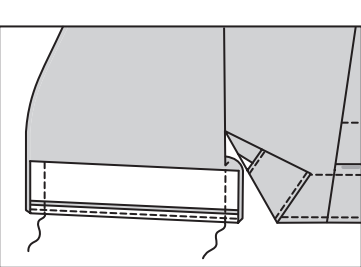
16.Vordere Nahtzugabe 1 cm oberhalb des großen
Punkts einschneiden. Nahtzugaben zur Seite bügeln,
die Nahtzugaben unterhalb des Punkts zum Seiten- und
Vorderteil wie gezeigt bügeln.



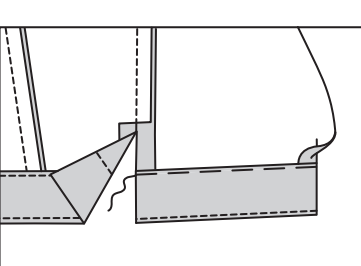
17.RECHTS auf rechts den unteren seitlichen Beleg (19)
auf die Unterkante des seitlichen Vorderteils aufstecken.
Steppen. Zurückschneiden. Beleg **UNTERSTEPPEN**.



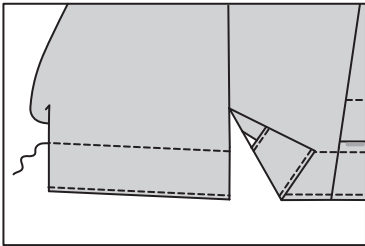
18.Enden des Belegs auf das seitliche Vorderteil
steppen. Zurückschneiden.



19.Beleg nach innen legen. Bügeln. Die Oberkante
heften.

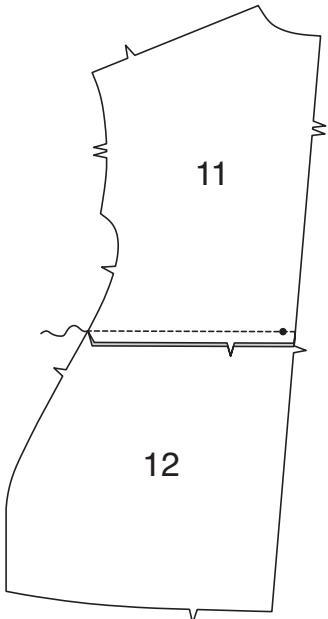


20. Von außen entlang der Heftnaht steppen.

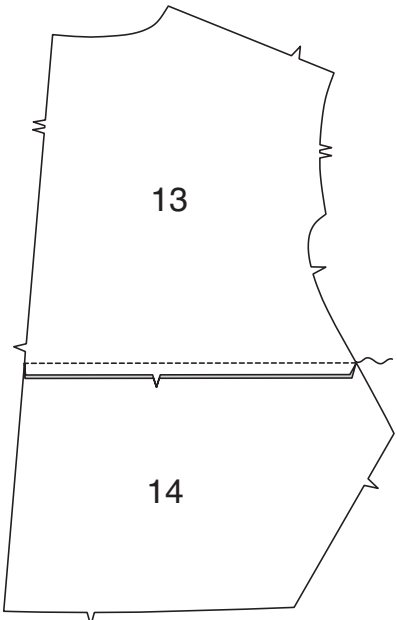


Rückenteil

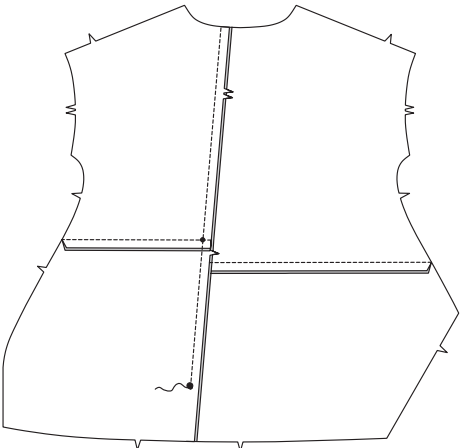
21. Das untere rechte Rückenteil (12) auf das obere rechte Rückenteil (11) aufsteppen. Nahtzugaben nach unten bügeln.



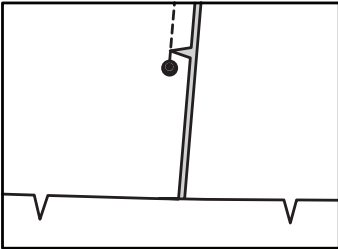
22. Das untere linke Rückenteil (14) auf das obere linke Rückenteil (13) steppen. Nahtzugaben nach unten bügeln.



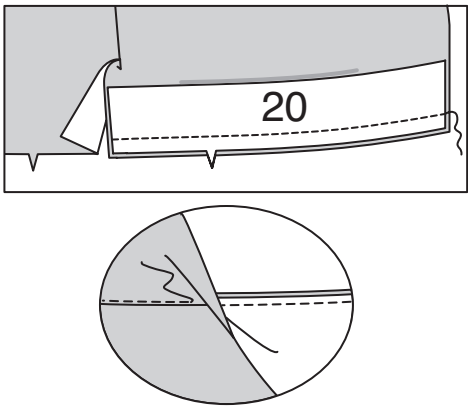
23. Das rechte Rückenteil auf das linke aufstecken, die Passzeichen und großen Punkte treffen aufeinander. Steppen, dabei nicht unterhalb des großen Punkts steppen.



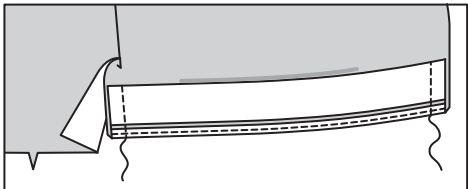
24. Die rechte rückwärtige Nahtzugabe 1 cm oberhalb des großen Punkts einschneiden. Nahtzugaben ins linke Rückenteil bügeln.



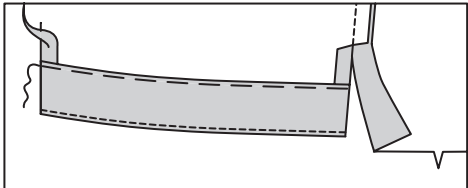
25. RECHTS auf rechts den unteren rückwärtigen Beleg (20) auf das untere rechte Rückenteil aufstecken. Steppen. Zurückschneiden. Beleg **UNTERSTEPPEN**.



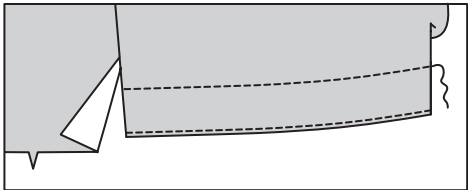
26. Die Belegenden auf das Rückenteil steppen. Zurückschneiden.



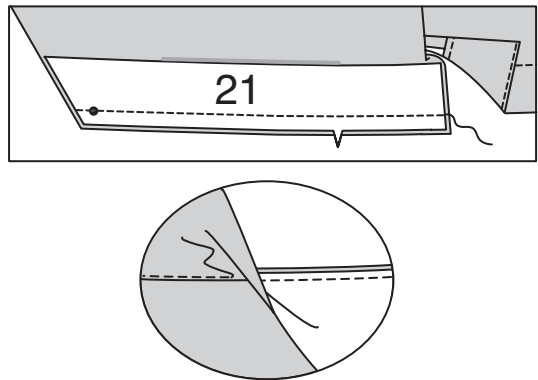
27. Beleg nach innen legen; bügeln. Die Oberkante heften.



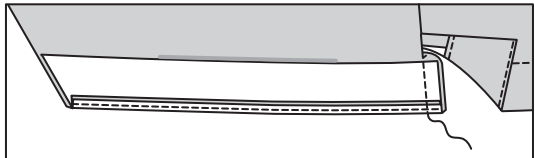
28. Von AUSSEN das rechte Rückenteil entlang der Heftnaht steppen.



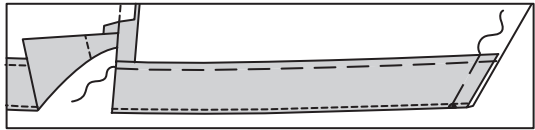
29. RECHTS auf rechts den unteren rückwärtigen Beleg (21) auf die Unterkante des unteren linken Rückenteils aufstecken. Steppen. Zurückschneiden. Beleg **UNTERSTEPPEN**.



30. Beleg entlang des geraden Endes auf das Rückenteil steppen. Zurückschneiden.



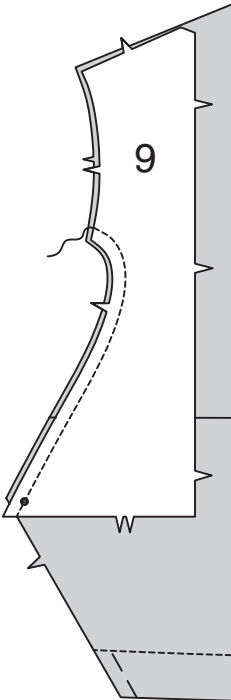
31. Beleg nach innen legen; bügeln. Die Oberkante und das verbleibende Ende heften.



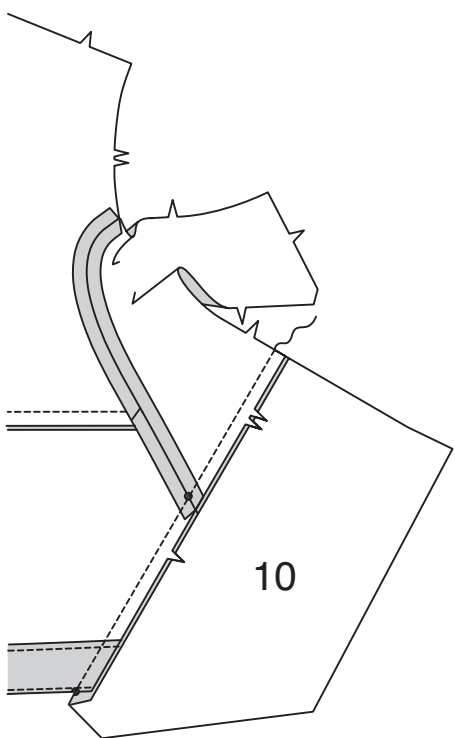
32. Von AUSSEN das untere linke Rückenteil entlang der oberen Heftnaht steppen.



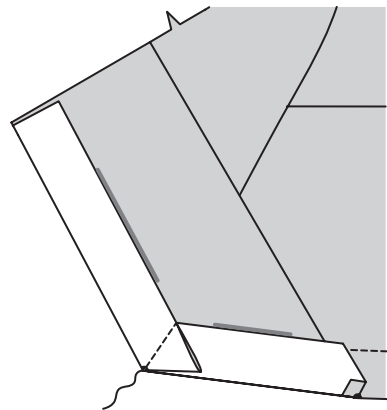
33. Das obere seitliche Vorderteil (9) entlang der Seiten auf das linke Rückenteil aufstecken. Steppen. Nahtzugaben auseinander bügeln.



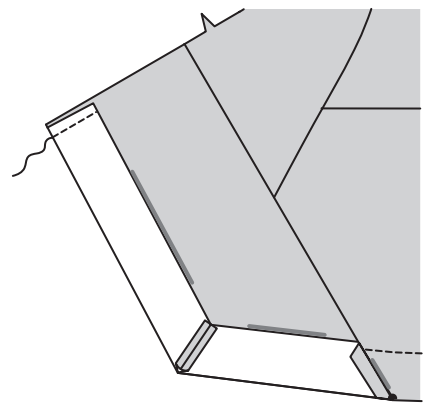
34. Das untere linke Seitenteil (10) auf das obere seitliche Vorderteil und das linke Rückenteil aufstecken, die Passzeichen und kleinen Punkte treffen jeweils entsprechend aufeinander. Steppen. Nahtzugaben nach unten bügeln.



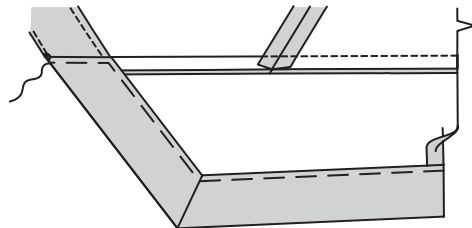
35. Für die Briefecke am unteren linken Seitenteil die Längskanten entlang der Faltlinien nach AUSSEN legen. Steplinien aufeinander legen; steppen. Zurückschneiden. Nahtzugaben mit der Spitze des Bügeleisens auseinander bügeln.



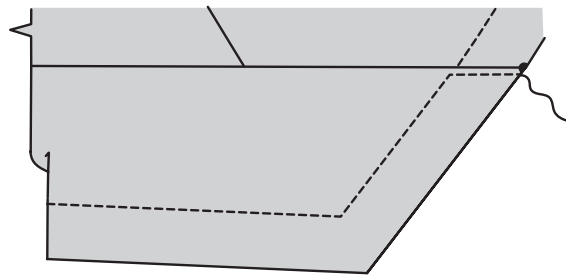
36. Entlang der Seitenkante steppen. Zurückschneiden.



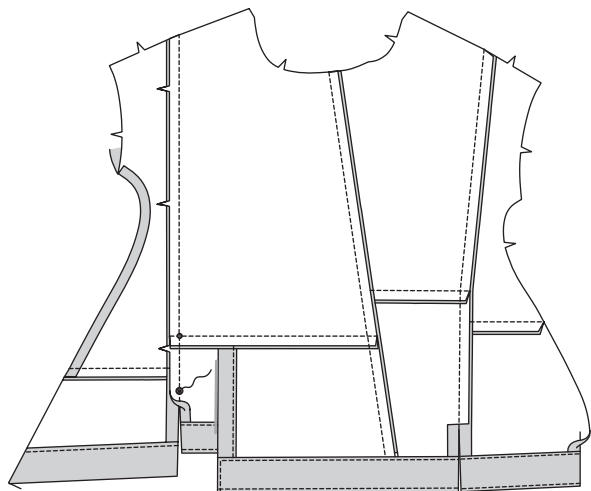
37. Briefecke und die Längskanten nach innen wenden. Bügeln. Die Längskanten heften.



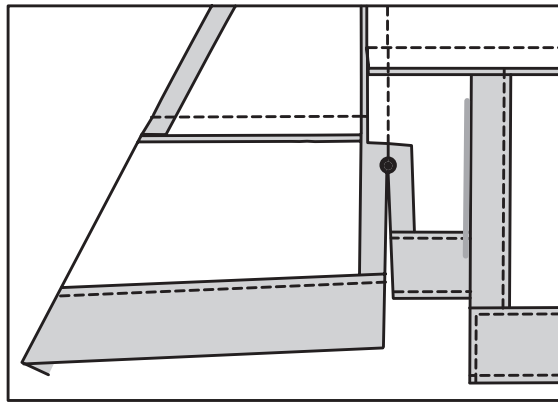
38. Von AUSSEN das untere linke Seitenteil entlang der oberen Heftnaht steppen.



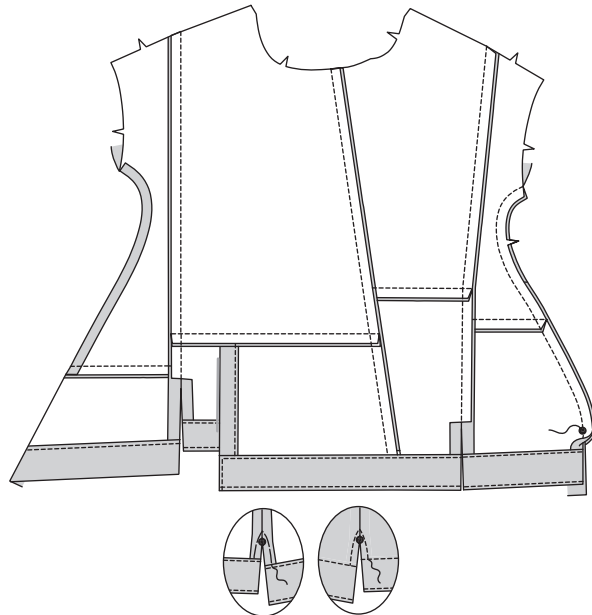
39. Das obere seitliche Vorderteil und das untere linke Seitenteil auf das linke Vorderteil aufstecken. Steppen, dabei nicht unterhalb des großen Punkts steppen.



40. Die linke vordere Nahtzugabe 1 cm oberhalb des großen Punkts einschneiden. Nahtzugaben zur Seite bügeln.

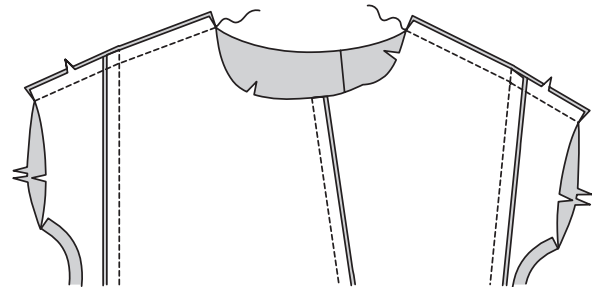


41. Die rechte Seitennaht schließen, dabei nicht unterhalb des großen Punkts steppen. Von INNEN wie gezeigt heften. Von AUSSEN entlang der Heftnaht steppen.

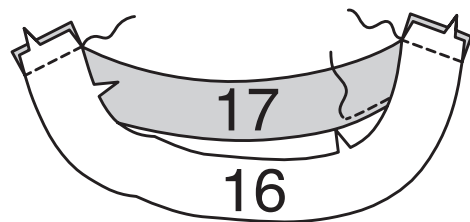


Ausschnittbeleg und Ärmel

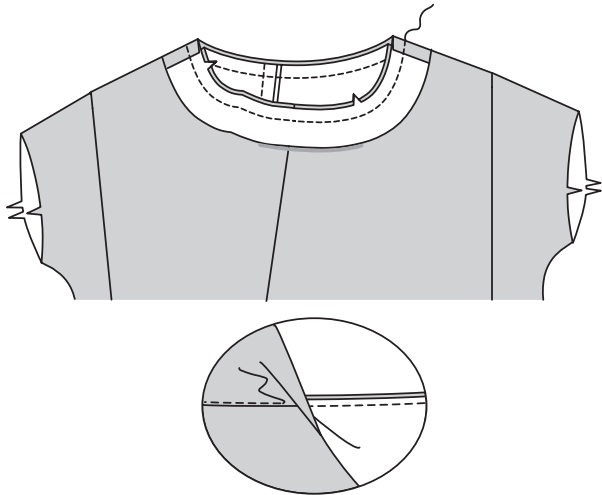
42. Die Schulternähte schließen.



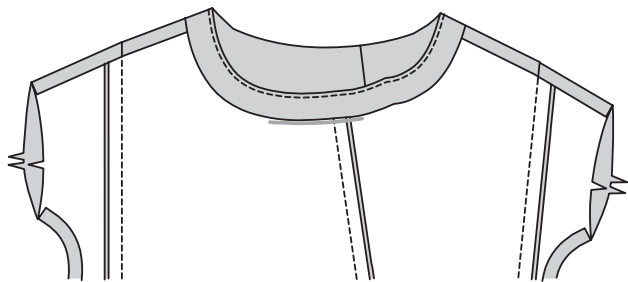
43. Den vorderen Ausschnittbeleg (16) und den rückwärtigen Ausschnittbeleg (17) entlang der Schultern aufeinander steppen. Die Unterkante **VERSÄUBERN**.



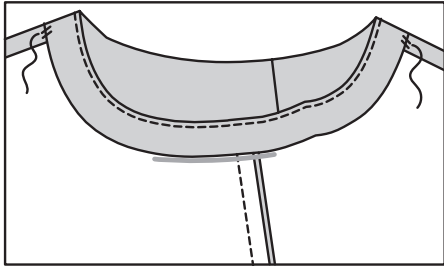
44. Den Ausschnittbeleg auf die Ausschnittkante des Oberteils aufstecken, die Mitten und Schulternähte treffen jeweils entsprechend aufeinander. Steppen. Zurückschneiden. Beleg **UNTERSTEBBEN**.



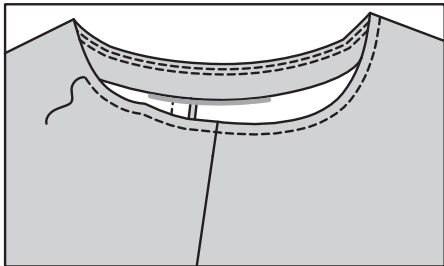
45. Beleg nach innen legen; bügeln.



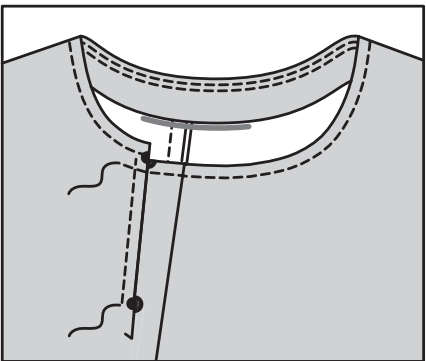
Modell A
46. Ausschnittbeleg an den Schultern punktuell annähen.



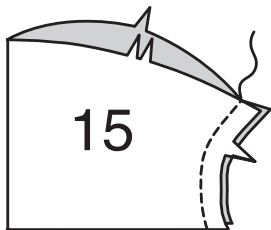
47. Die Ausschnittkante des Oberteils **KNAPPKANTIG ABSTEBBEN**.



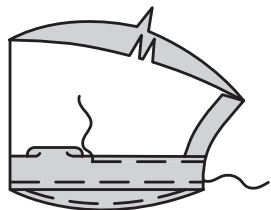
48. Die Falte im Vorderteil arbeiten: von außen entlang der Linie mit kleinen Punkten falten, bügeln. Die Bruchkante auf die Linie mit großen Punkten legen; bügeln. Die umgebügelte Kante **ABSTEBBEN**, dabei an den gegenüberliegenden großen Punkten enden. Vom oberen großen Punkt etwa 2,5 cm weit aus die Falten steppen, dabei alle Faltenlagen mitfassen.



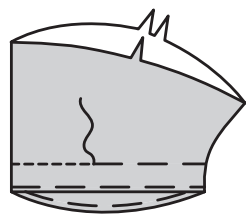
49. Die Naht im Ärmel (15) schließen.



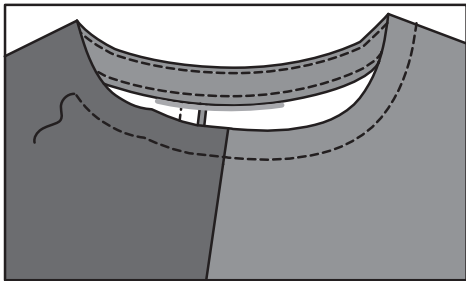
50. Saumzugaben einschlagen. Knappkantig zur Bruchkante heften. Die Schnittkante 6 mm einschlagen. Den Saum knappkantig zur Oberkante heften. Bügeln.



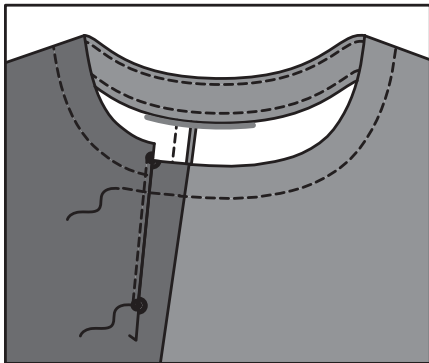
51. Den Saum entlang der oberen Heftnaht **ABSTEBBEN**.



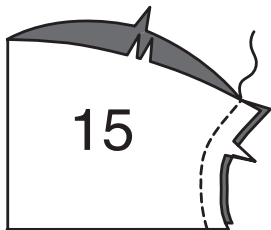
Modell B
52. Mit 2,5 cm Abstand zur Ausschnittkante des Oberteils **ABSTEBBEN**.



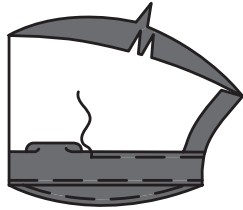
53. Die Falte im Vorderteil arbeiten: von außen entlang der Linie mit kleinen Punkten falten, bügeln. Die Bruchkante auf die Linie mit großen Punkten legen; bügeln. Die umgebügelte Kante **KNAPPKANTIG ABSTEBBEN**, dabei an den großen Punkten enden. Vom oberen großen Punkt etwa 2,5 cm weit aus die Falten steppen, dabei alle Faltenlagen mitfassen.



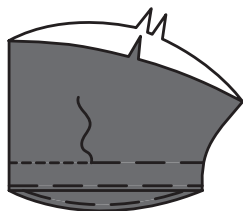
54. Die Naht im Ärmel (15) schließen.



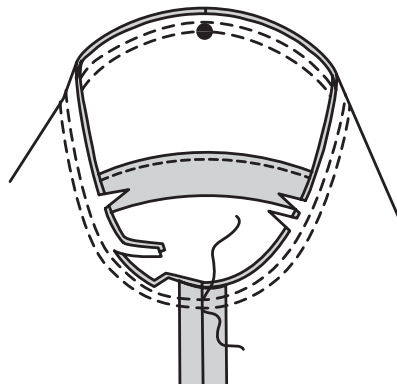
55. Saumzugaben einschlagen. Knappkantig zur Bruchkante heften. Die Schnittkante 6 mm einschlagen. Den Saum knappkantig zur Oberkante heften. Bügeln.



56. Den Saum entlang der oberen Heftnaht **ABSTEBBEN**.

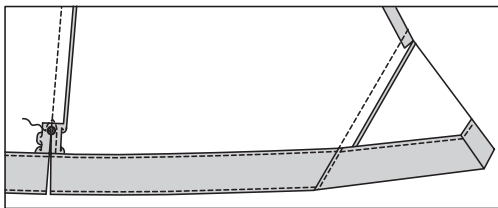
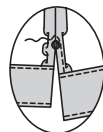
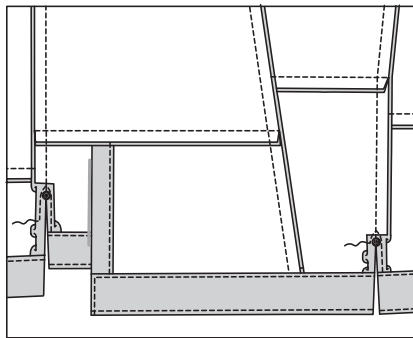


57. Modelle A, B: Rechts auf rechts den Ärmel einsetzen, die Passzeichen treffen aufeinander, der kleine Punkt trifft auf die Schulternaht. Heften. Steppen. Nochmals mit 6 mm Abstand auf der Nahtzugabe steppen. Knappkantig zur Naht zurückschneiden. Nahtzugaben flachbügeln. Nahtzugaben in den Ärmel legen.

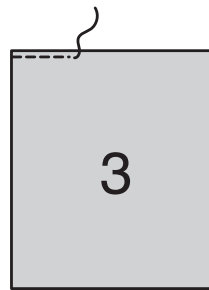


Fertigstellen

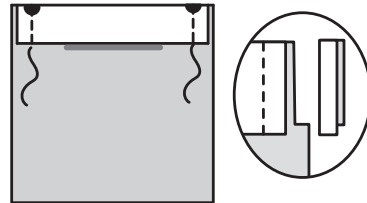
58. Einen 1,5 cm breiten **SCHMALEN SAUM** an den verbleibenden Öffnungskanten unterhalb der großen Punkte arbeiten.



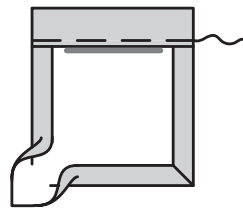
59. Die Oberkante der Taschen (3) **VERSÄUBERN**.



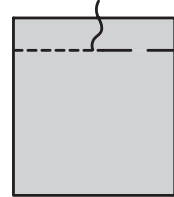
60. Die Oberkante der Tasche entlang der Faltlinie nach **AUSSEN** legen. Enden steppen. Wie gezeigt zurückschneiden.



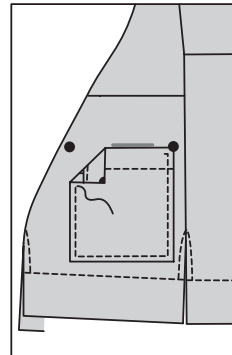
61. Die Oberkante nach **INNEN** einschlagen, die verbleibenden Nahtzugaben einschlagen, die Mehrweite an den Ecken diagonal falten. Bügeln. Knappkantig zur inneren fertigen Kante heften.



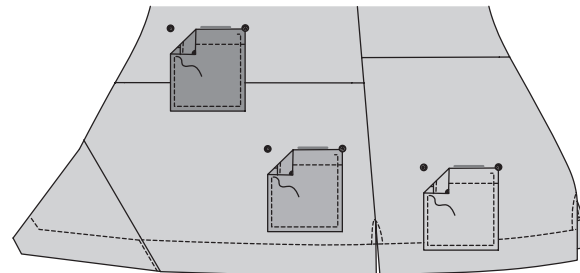
Modell A
62. Die Tasche entlang der Heftnaht **ABSTEBBEN**.



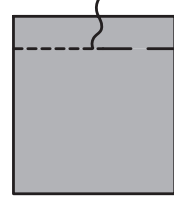
63. Eine Tasche auf das rechte Vorderteil aufstecken, die Punkte treffen aufeinander. Die Seiten- und Unterkanten **ABSTEBBEN**, die oberen Enden verstärken.



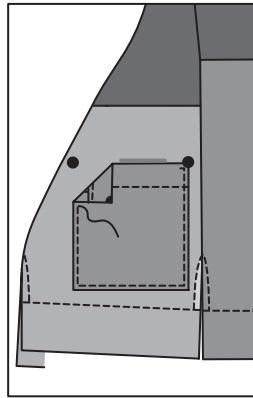
64. Verbleibende Taschen auf das Rückenteil aufstecken, die Punkte treffen aufeinander. Die Seiten- und Unterkanten **ABSTEBBEN**, die oberen Enden verstärken.



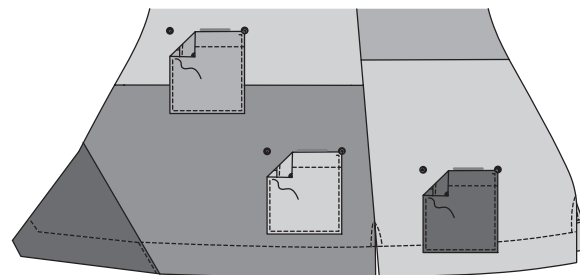
Modell B
65. Die Tasche entlang der Heftnaht **ABSTEBBEN**.



66. Eine Tasche auf das rechte Vorderteil aufstecken, die Punkte treffen aufeinander. Die Seiten- und Unterkanten **ABSTEBBEN**, die oberen Enden verstärken.



67. Verbleibende Taschen auf das Rückenteil aufstecken, die kleinen und großen Punkte treffen entsprechend aufeinander. Die Seiten- und Unterkanten **ABSTEBBEN**, die oberen Enden verstärken.



68. Modell A: Die Nähte, Vorder- und Rückenteile wie gezeigt **ABSTEBBEN**.

