

FABRIC CUTTING LAYOUTS

⊕ Indicates Bustline, Waistline, Hipline and/or Biceps. Measurements refer to circumference of Finished Garment (Body Measurement + Wearing Ease + Design Ease). Adjust Pattern if necessary.

Lines shown are CUTTING LINES, however, 5/8" (1.5cm) SEAM ALLOWANCES ARE INCLUDED, unless otherwise indicated. See SEWING INFORMATION for seam allowance.

Find layout(s) by Garment/View, Fabric Width and Size. Layouts show approximate position of pattern pieces; position may vary slightly according to your pattern size.

All layouts are for with or without nap unless specified. For fabrics with nap, pile, shading or one-way design, use WITH NAP layout.

RIGHT SIDE OF PATTERN	WRONG SIDE OF PATTERN	RIGHT SIDE OF FABRIC	WRONG SIDE OF FABRIC
-----------------------	-----------------------	----------------------	----------------------

S/T = SIZE(S)/TAILLE(S)
 * = WITH NAP/AVEC SENS
 S/L = SELVAGE(S)/LISIÈRE(S)
 AS/TT = ALL SIZE(S)/TOUTES TAILLE(S)
 ** = WITHOUT NAP/SANS SENS
 F/P = FOLD/PLIURE
 CF/PT = CROSSWISE FOLD/PLIURE TRAME

Position fabric as indicated on layout. If layout shows...

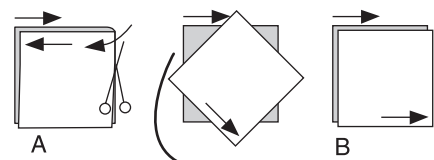
GRAINLINE—Place on straight grain of fabric, keeping line parallel to selvage or fold. ON "with nap" layout arrows should point in the same directions. (On Fur Pile fabrics, arrows point in direction of pile.)

SINGLE THICKNESS—Place fabric right side up. (For Fur Pile fabrics, place pile side down.)

DOUBLE THICKNESS

WITH FOLD—Fold fabric right sides together.

* WITHOUT FOLD—With right sides together, fold fabric CROSSWISE. Cut fold from selvage to selvage (A). Keeping right sides together, turn upper layer completely around so nap runs in the same direction as lower layer.



FOLD—Place edge indicated exactly along fold of fabric. NEVER cut on this line.

When pattern piece is shown like this...



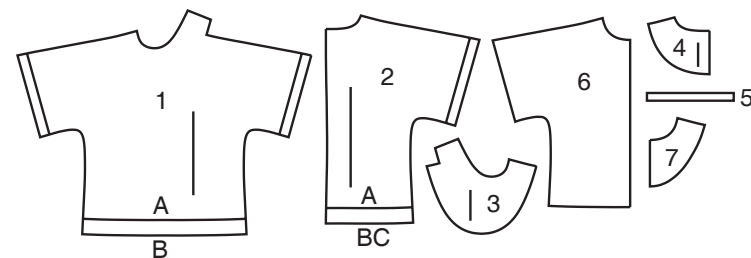
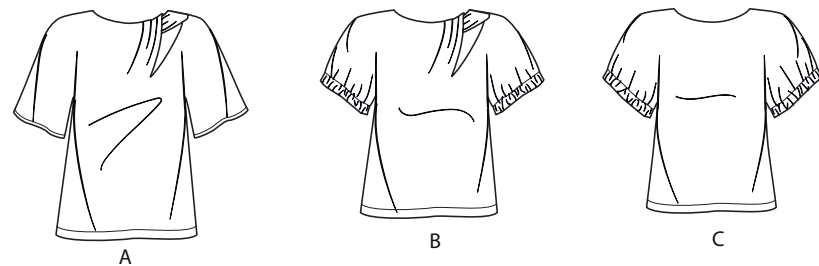
• Cut other pieces first, allowing enough fabric to cut this piece (A). Fold fabric and cut piece on fold, as shown (B).

★ Cut piece only once. Cut other pieces first, allowing enough fabric to cut this piece. Open fabric; cut piece on single layer.

Cut out all pieces along cutting line indicated for desired size using long, even scissor strokes, cutting notches outward.

Transfer all markings and lines of construction before removing pattern tissue. (Fur Pile fabrics, transfer markings to wrong side.)

NOTE: Broken-line boxes (a! b! c!) in layouts represent pieces cut by measurements provided.



1 FRONT A,B
 2 BACK A,B,C
 3 FRONT NECK FACING A,B
 4 BACK NECK FACING A,B,C
 5 GUIDE FOR ELASTIC B,C
 6 FRONT C
 7 FRONT NECK FACING C

1 DEVANT A,B
 2 DOS A,B,C
 3 PAREMENTURE D'ENCOLURE DEVANT A,B
 4 PAREMENTURE D'ENCOLURE DOS A,B,C
 5 GUIDE POUR ÉLASTIQUE B,C
 6 DEVANT C
 7 PAREMENTURE D'ENCOLURE DEVANT C

BODY MEASUREMENTS / MESURES DU CORPS

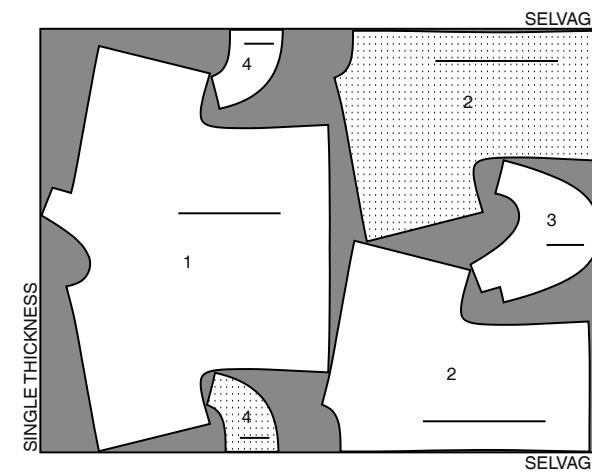
MISSES/JEUNE FEMME

Sizes/Tailles	6	8	10	12	14	16	18	20	22	24
Bust (ins)	30½	31½	32½	34	36	38	40	42	44	46
Waist	23	24	25	26½	28	30	32	34	37	39
Hip	32½	33½	34½	36	38	40	42	44	46	48
Bk. Wst Lgth.	15½	15¾	16	16¼	16½	16¾	17	17¼	17½	17¾
T. poitrine (cm)	78	80	83	87	92	97	102	107	112	117
T. taille	58	61	64	67	71	76	81	87	94	97
T. hanches	83	85	88	92	97	102	107	112	117	122
Nuque à taille	39.5	40	40.5	41.5	42	42.5	43	44	44	45

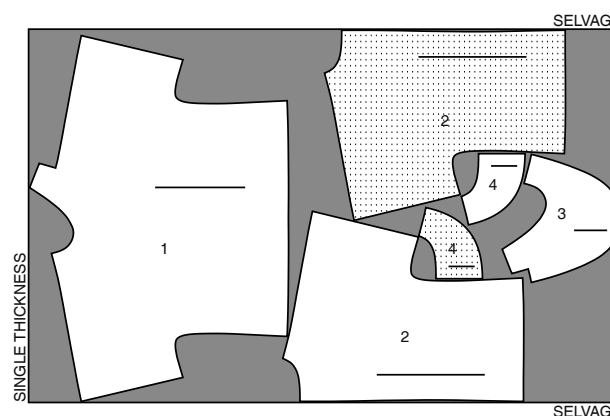
TOP A / HAUT A

PIECES: 1,2,3,4

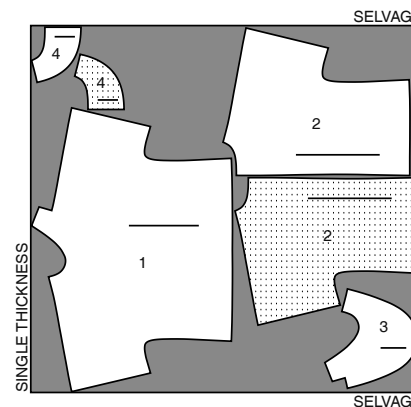
45" (115 cm) *
 S/T
 6-8-10-12-14-16-18-20



45" (115 cm) *
 S/T
 22-24



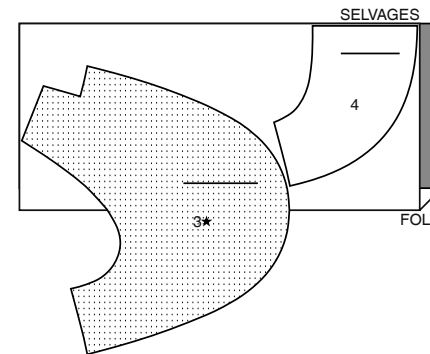
60" (150 cm) *
 AS/TT



INTERFACING A,B / ENTOILAGE A,B

PIECES: 3,4

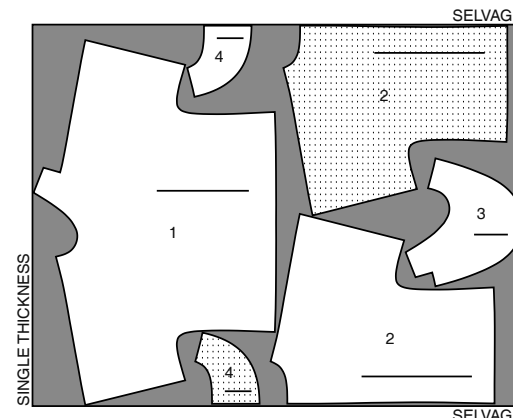
20" (51CM)
 AS/TT



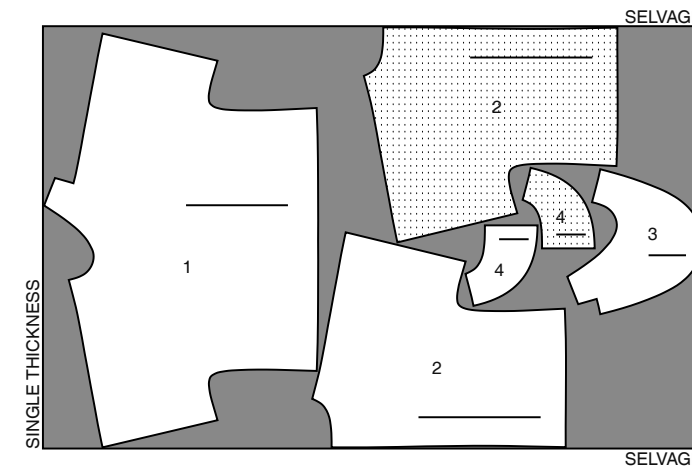
TOP B / HAUT B

PIECES: 1,2,3,4

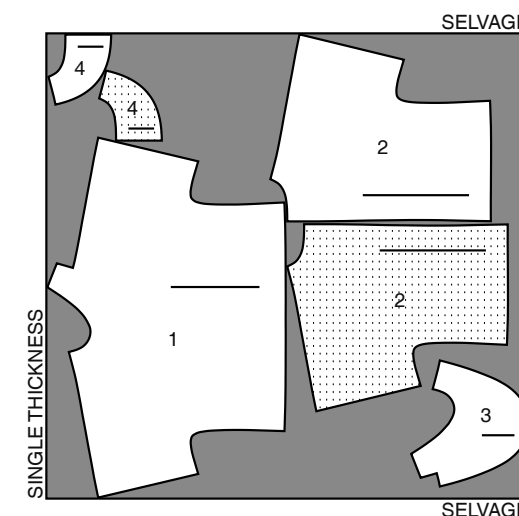
45" (115 cm) *
 S/T
 6-8-10-12-14-16-18-20



45" (115 cm) *
 S/T
 22-24



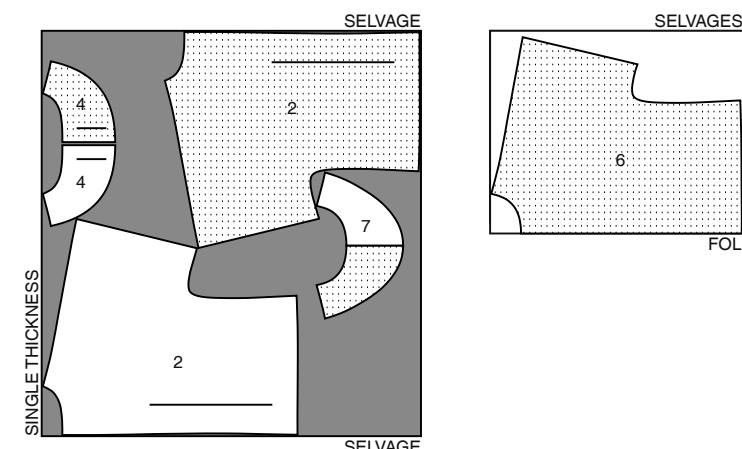
60" (150 cm) *
 AS/TT



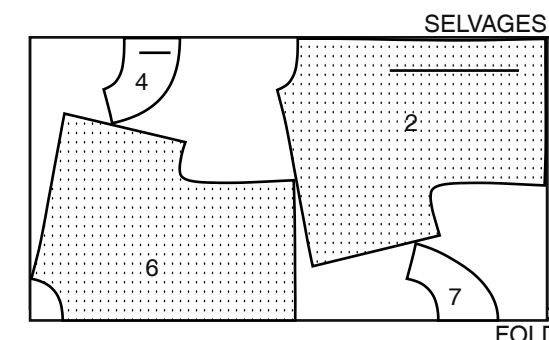
TOP C / HAUT C

PIECES: 2,4,6,7

45" (115 cm) *
 AS/TT



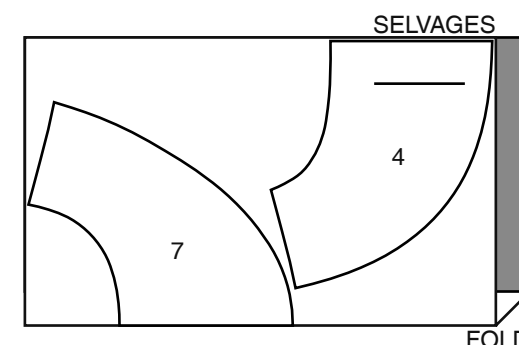
60" (150 cm) *
 AS/TT



INTERFACING C / ENTOILAGE C

PIECES: 4,7

20" (51CM)
 AS/TT

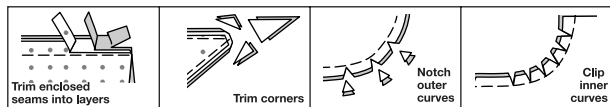


SEWING INFORMATION

5/8" (1.5cm) SEAM ALLOWANCES ARE INCLUDED, (unless otherwise indicated)
ILLUSTRATION SHADING KEY

Right Side	Wrong Side	Interfacing	Lining	Underlining

Press as you sew. Press seams flat, then press open, unless otherwise instructed. Clip seam allowances, where necessary, so they lay flat.



GLOSSARY

Sewing terms appearing in **BOLD TYPE** in Sewing Instructions are explained below.

FINISH - Stitch 1/4" (6mm) from raw edge and finish with one of the following: (1) Pink OR (2) Overcast OR (3) Turn in along stitching and stitch close to fold OR (4) Overlock.

OPTIONAL FOR HEMS: Apply Seam Binding.

NARROW HEM - Turn in hem; press, easing in fullness if necessary. Open out hem. Turn in again so raw edge is along crease; press. Turn in along crease; stitch.

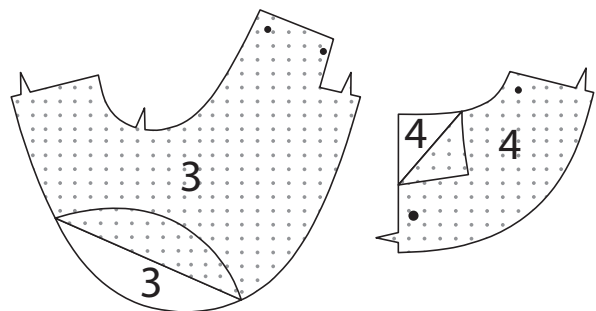
TOPSTITCH - On outside, stitch 1/4" (6mm) from edge, seam or previous stitching, using presser foot as guide, or stitch where indicated in instructions.

UNDERSTITCH - Open out facing or underside of garment; stitch to seam allowance close to seam.

TOP A, B

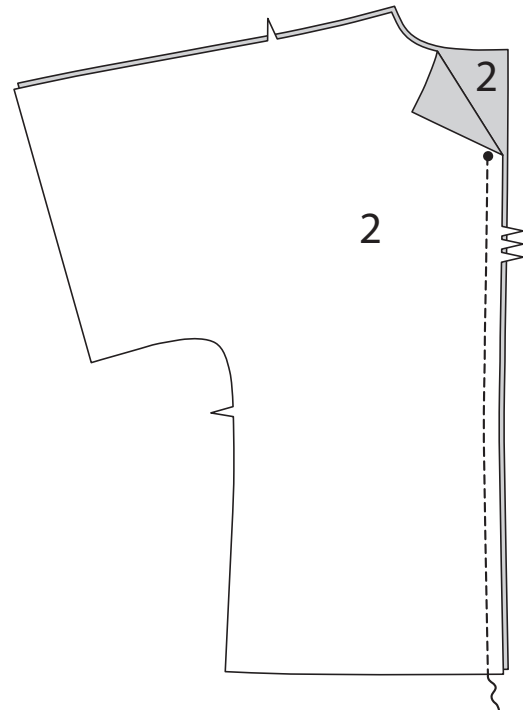
Interfacing

1. Pin INTERFACING to wrong side of each matching fabric section. Fuse, following manufacturer's instructions.

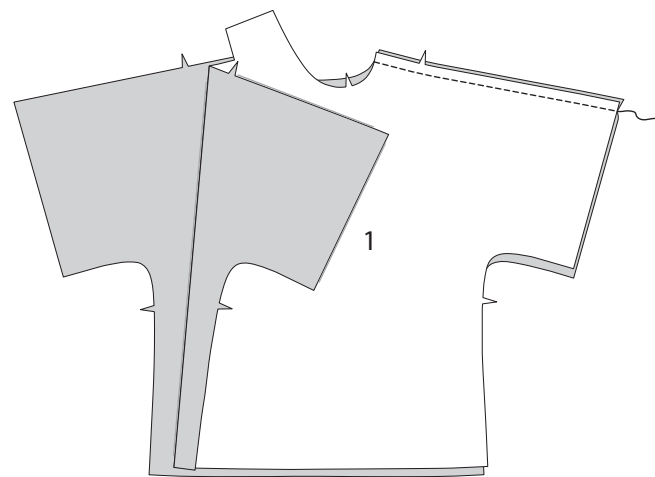


Back and Front

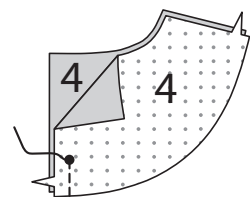
2. Stitch Back (2) sections together at center back, leaving open above large dot.



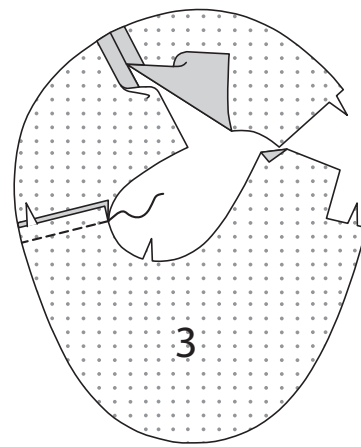
3. Pin Front (1) to back at right shoulder and overarm edge. Stitch.



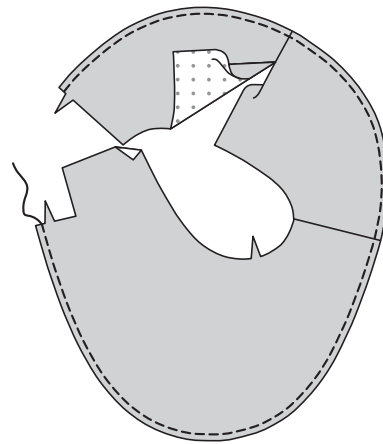
4. Stitch Back Neck Facing (4) sections together at center back, leaving open above large dot.



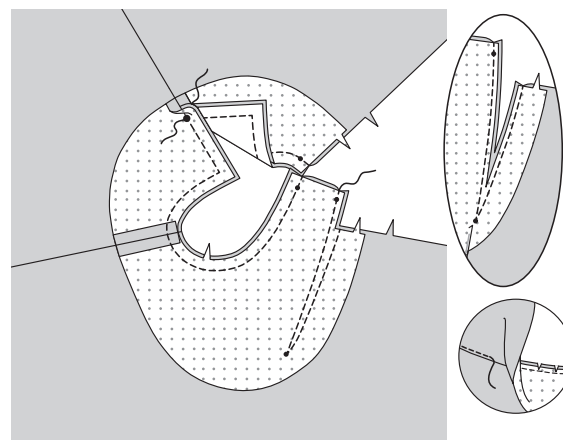
5. Stitch Front Neck Facing (3) to back neck facing at right shoulder.



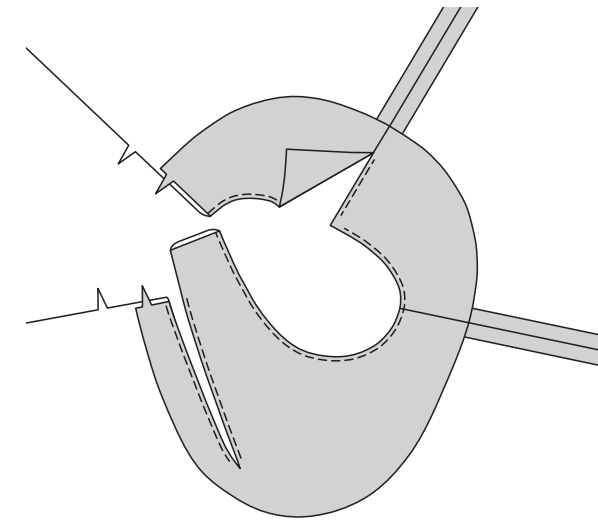
6. FINISH outer edge of facing.



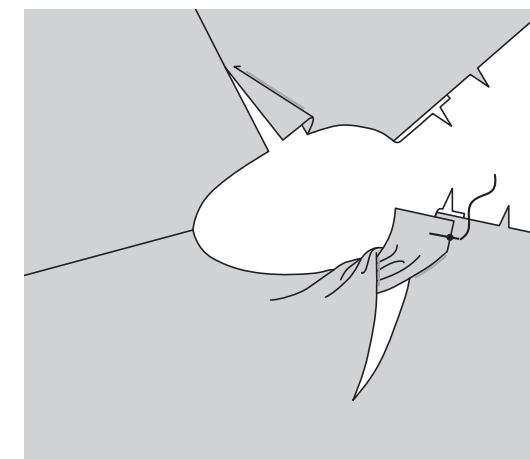
7. Pin facing to top, matching seams and stitching lines. Stitch neck edge and back opening edges above large dot, breaking stitching at large dot. **UNDERSTITCH** facing as far as possible. Stitch along stitching lines, pivoting at small dot. Slash between stitching to small dot, forming one long strap. **UNDERSTITCH** slashed edges, as far as possible.



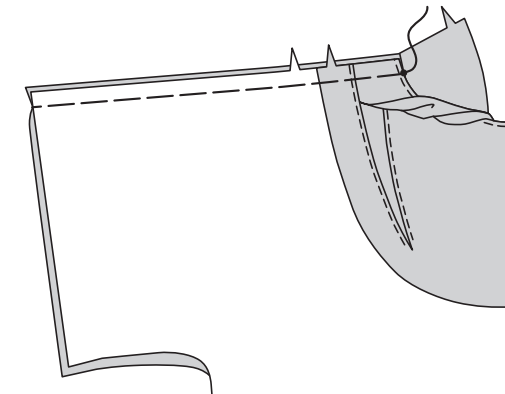
8. Turn facing to inside; press.



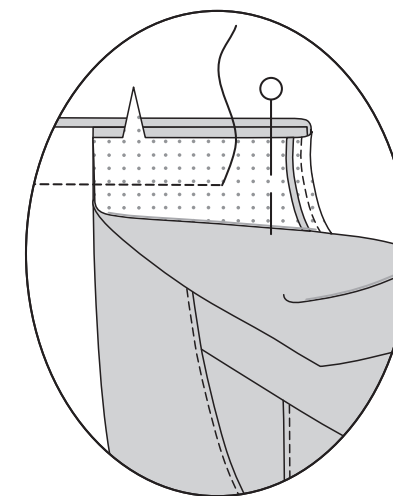
9. Twist strap twice and pin end to left shoulder, matching small dot. Baste.



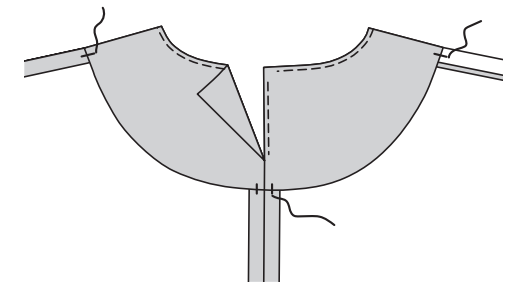
10. Pin front to back at left shoulder and overarm edge, keeping back facing free, as shown. Baste to small dot.



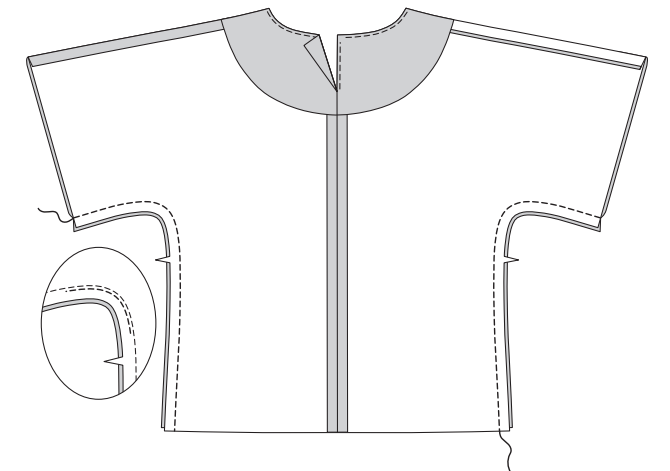
11. Turn left back facing over front and strap. Pin. Stitch back to front at left shoulder.



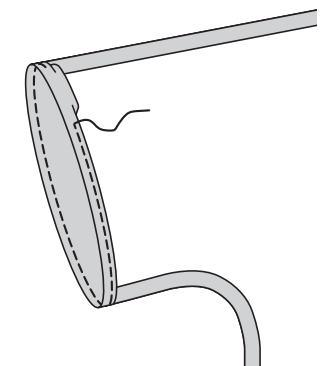
12. Turn facing to inside. Press. Tack at seams.



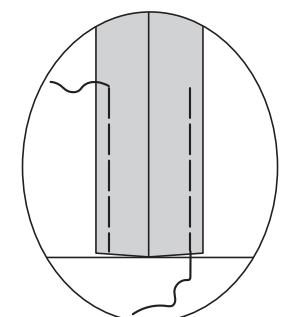
13. Stitch front to back at side and under sleeve edges. Stitch again at curve alongside previous stitching.



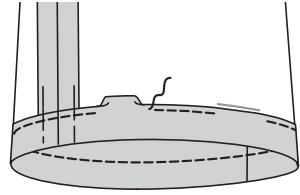
View A:
14. Make 5/8" (1.5cm) **NARROW HEM** at lower edge of sleeve.



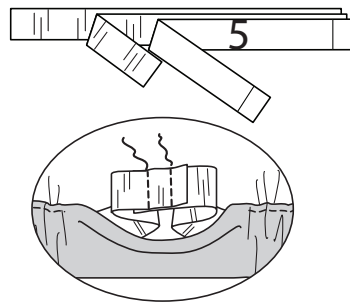
View B:
15. For easier insertion of elastic, baste about 3" (7.5cm) of seam allowances in place at casing area.



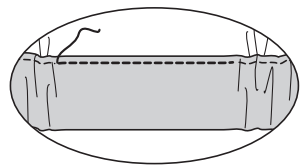
16. To form casing for elastic, turn lower edge of sleeve to inside along foldline, turning in 1/4"(6mm) on raw edge; press. Stitch, as shown, leaving an opening.



17. Cut two pieces of elastic, each the length of Guide For Elastic (5). Insert elastic through opening. Lap ends; hold with safety pin. Try on; adjust if necessary. Stitch ends of elastic securely.

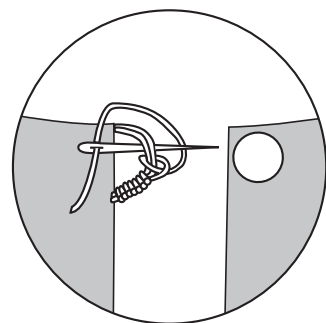


18. Stitch opening in casing, stretching elastic while stitching.

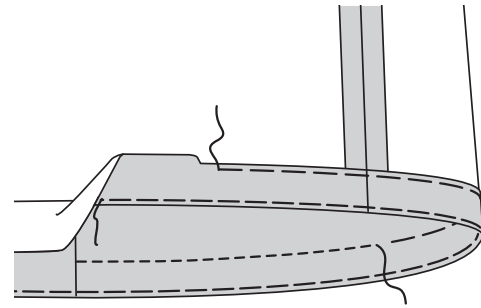


Views A,B:

19. Sew button to right back opening edge. Make thread loop at opening edge opposite button, as shown, large enough for button to pass through.



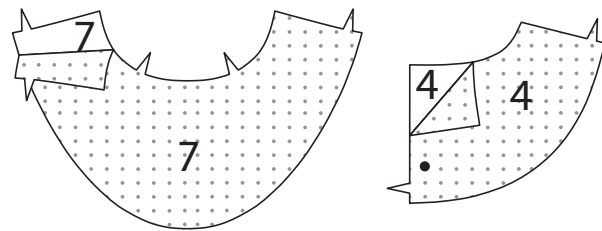
20. Turn up hem at lower edge. Baste close to fold. Turn in 1/4"(6mm) on raw edge, easing in fullness if necessary. Baste hem in place close to upper edge. Press. **TOPSTITCH** hem along upper basting.



TOP C

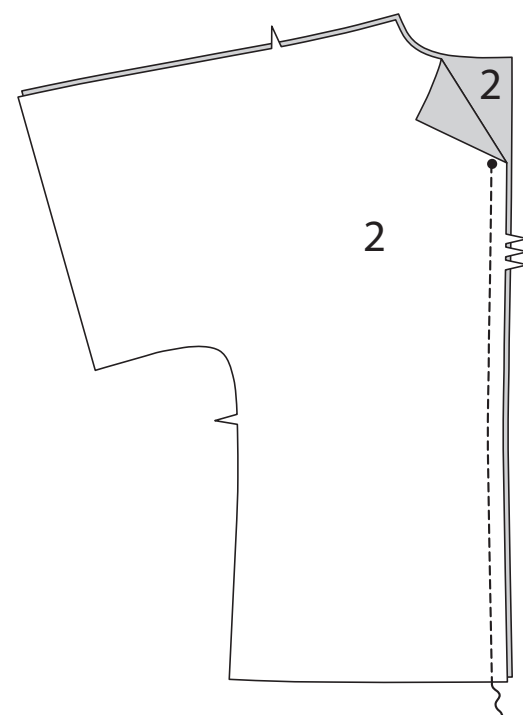
Interfacing

1. Pin INTERFACING to wrong side of each matching fabric section. Fuse, following manufacturer's instructions.

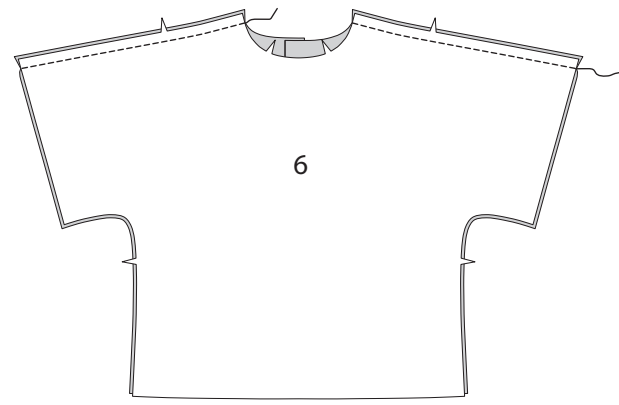


Back and Front

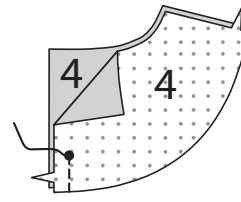
2. Stitch Back (2) sections together at center back, leaving open above large dot.



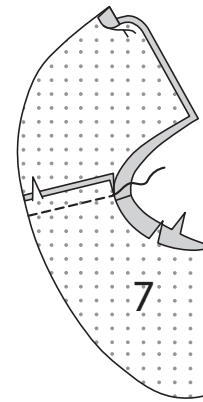
3. Pin Front (6) to back at shoulder and overarm edges. Stitch.



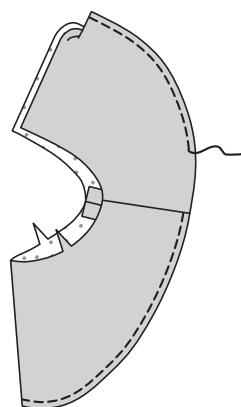
4. Stitch Back Neck Facing (4) sections together at center back, leaving open above large dot.



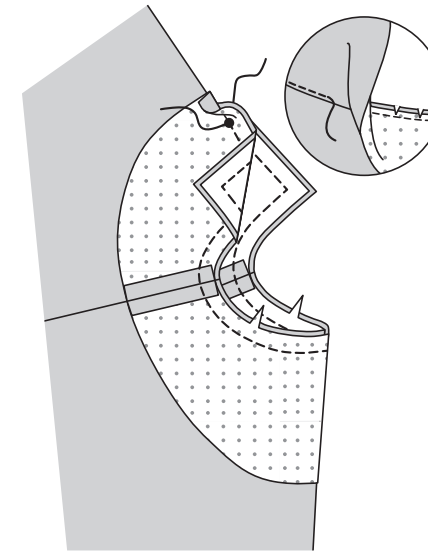
5. Stitch Front Neck Facing (7) to back neck facing at shoulders.



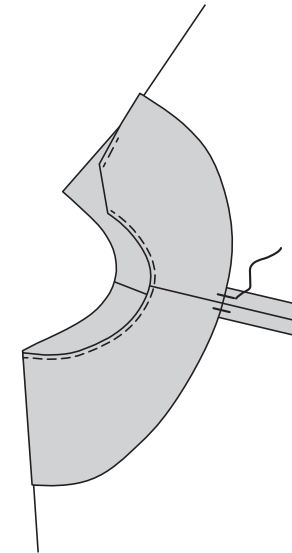
6. **FINISH** outer edge of facing.



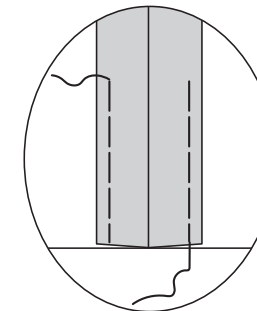
7. Pin facing to top, matching centers and seams. Stitch neck edge and back opening edges above large dot, breaking stitching at large dot. **UNDERSTITCH** as far as possible.



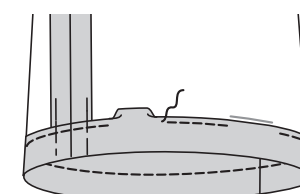
8. Turn facing to **INSIDE**; press. Tack at seams.



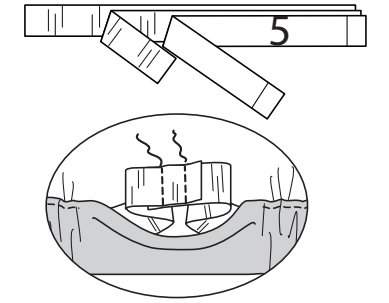
9. For easier insertion of elastic, baste about 3"(7.5cm) of seam allowances in place at casing area.



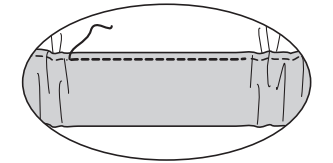
10. To form casing for elastic, turn lower edge of sleeve to inside along foldline, turning in 1/4"(6mm) on raw edge; press. Stitch, as shown, leaving an opening.



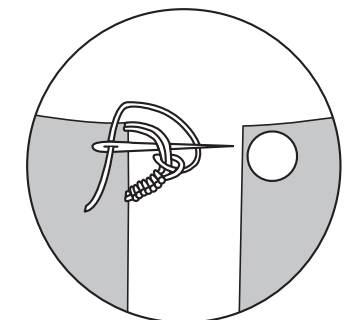
11. Cut two pieces of elastic, each the length of Guide For Elastic (5). Insert elastic through opening. Lap ends; hold with safety pin. Try on; adjust if necessary. Stitch ends of elastic securely.



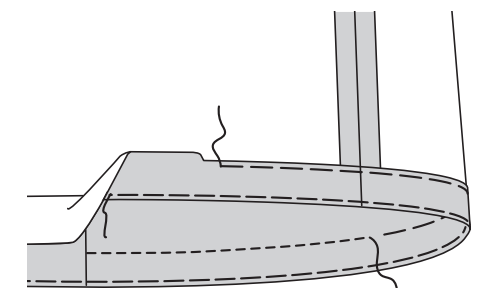
12. Stitch opening, stretching elastic while stitching.



13. Sew button to right back opening edge. Make thread loop at opening edge opposite button, as shown, large enough for button to pass through.



14. Turn up hem at lower edge. Baste close to fold. Turn in 1/4"(6mm) on raw edge, easing in fullness if necessary. Baste hem in place close to upper edge. Press. **TOPSTITCH** hem along upper basting.



FRANÇAIS

PLANS DE COUPE



Indique: pointe de poitrine, ligne de taille, de hanches et/ou avantbras. Ces mesures sont basées sur la circonférence du vêtement fini. (Mesures du corps + Aisance confort + Aisance mode) Ajuster le patron si nécessaire.

Les lignes épaisses sont les LIGNES DE COUPE, cependant, des rentrés de 1.5cm sont compris, sauf si indiqué différemment. Voir EXPLICATIONS DE COUTURE pour largeur spécifiée des rentrés.

Choisir le(s) plan(s) de coupe selon modèle/largeur du tissu/taille. Les plans de coupe indiquent la position approximative des pièces et peut légèrement varier selon la taille du patron.

Les plans de coupe sont établis pour tissu avec/sans sens. Pour tissu avec sens, pelucheux ou certains imprimés, utiliser un plan de coupe AVEC SENS.

ENDROIT DU PATRON	ENVERS DU PATRON	ENDROIT DU TISSU	ENVERS DU TISSU
-------------------	------------------	------------------	-----------------

S/T = SIZE(S)/TAILLE(S)
 * = WITH NAP/AVEC SENS
 S/L = SELVAGE(S)/LISIÈRE(S)
 AS/TT = ALL SIZE(S)/TOUTES TAILLE(S)
 ** = WITHOUT NAP/SANS SENS
 F/P = FOLD/PLIURE
 CF/PT = CROSSWISE FOLD/PLIURE TRAME

Disposer le tissu selon le plan de coupe. Si ce dernier indique...

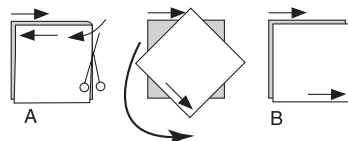
DROIT FIL—A placer sur le droit fil du tissu, parallèlement aux lisières ou au pli. Pour plan "avec sans," les flèches seront dirigées dans la même direction. (Pour fausse fourrure, placer la pointe de la flèche dans le sens descendant des poils.)

SIMPLE EPAISSEUR—Placer l'endroit sur le dessus. (Pour fausse fourrure, placer le tissu l'endroit dessous.)

DOUBLE EPAISSEUR

AVEC PLIURE—Placer endroit contre endroit.

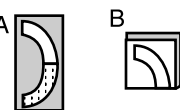
* **SANS PLIURE**—Plier le tissu en deux sur la TRAME, endroit contre endroit. Couper à la pliure, de lisière à lisière (A). Placer les 2 épaisseurs dans le même sens du tissu, endroit contre endroit (B).



PLIURE—Placer la ligne du patron exactement sur la pliure NE JAMAIS COUPER sur cette ligne.

Si la pièce se présente ainsi...

• Couper d'abord les autres pièces, A réservant du tissu (A). Plier le tissu et couper la pièce sur la pliure, comme illustré (B).



★ Couper d'abord les autres pièces, réservant pour la pièce en question. Déplier le tissu et couper la pièce sur une seule épaisseur.

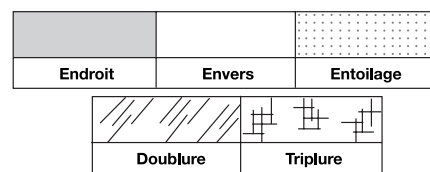
Couper régulièrement les pièces le long de la ligne de coupe indiquée pour la taille choisie, coupant les crans vers l'extérieur.

Marquer repères et lignes avant de retirer le patron. (Pour fausse fourrure, marquer sur l'envers du tissu.)

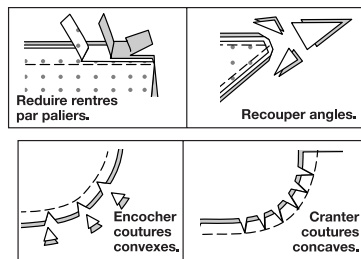
EXPLICATIONS DE COUTURE

RENTRES DE COUTURE COMPRIS
 Les rentrés sont tous de 1.5cm, sauf si indiqué différemment.

LEGENDE DES CROQUIS



Au fur et à mesure de l'assemblage, repasser les rentrés ensemble puis ouverts, sauf si contre indiqué. Pour aplatir les coutures, cranter les rentrés où nécessaire.



GLOSSAIRE

Les termes techniques, imprimés en **CARACTERES GRAS** au cours de l'assemblage, sont expliqués ci-dessous.

FINIR - Piquer à 6 mm du bord non fini et finir avec une des méthodes suivantes : (1) couper aux ciseaux à denteler OU (2) surfiler OU (3) replier le long de la piqûre et piquer près de la pliure OU (4) Finir à la surjeteuse.

FACULTATIF POUR LES OURLETS : Si désiré, poser un extra-fort (ruban bordure).

OURLET ÉTROIT - Replier l'ourlet, presser en répartissant l'ampleur si nécessaire. Déplier l'ourlet. Replier de nouveau en faisant coïncider le bord non fini avec la pliure ; presser. Replier le long du pli ; piquer.

SURPIQUER - En utilisant le pied presseur comme un guide, sur l'endroit, piquer à 6 mm du bord, de la couture ou d'une autre piqûre, ou surpiquer comme spécifié.

SOUS-PIQUER - Déplier la parementure ou au-dessous du vêtement ; piquer sur le rentré près de la couture.

HAUT A, B

Entoilage

1. Épingler l'ENTOILAGE sur l'envers de chaque pièce correspondante en tissu. Faire adhérer, en suivant la notice d'utilisation.

Dos et Devant

2. Piquer les pièces du Dos (2) ensemble au niveau du milieu dos, en laissant ouvert au-dessus du grand cercle.

3. Épingler le Devant (1) et le dos sur l'épaule droite et le bord de dessus de bras. Piquer.

4. Piquer les pièces de la Parementure d'encolure dos (4) ensemble au niveau du milieu dos, en laissant ouvert au-dessus du grand cercle.

5. Piquer la Parementure d'encolure devant (3) et la parementure d'encolure dos sur l'épaule droite.

6. **FINIR** le bord extérieur de la parementure.

7. Épingler la parementure sur le haut, en faisant coïncider les coutures et les lignes de piqûre. Piquer le bord de l'encolure et les bords de l'ouverture du dos au-dessus du grand cercle, en arrêtant la piqûre au grand cercle. **SOUS-PIQUER** la parementure aussi loin que possible. Piquer sur les lignes de piqûre, en pivotant au petit cercle. Couper entre la piqûre jusqu'au petit cercle, en formant une bande longue. **SOUS-PIQUER** les bords coupés aussi loin que possible.

8. Retourner la parementure vers l'intérieur ; presser.

9. Tordre la bande deux fois et épingler l'extrémité sur l'épaule gauche, en faisant coïncider le petit cercle. Bâtir.

10. Épingler le devant et le dos sur l'épaule gauche et le bord de dessus de bras, en maintenant la parementure dos libre, comme illustré. Bâtir jusqu'au petit cercle.

11. Retourner la parementure dos gauche par-dessus le devant et la bande. Épingler. Piquer le dos et le devant sur l'épaule gauche.

12. Retourner la parementure vers l'intérieur. Presser. Bâtir sur les coutures.

13. Piquer le devant et le dos sur les bords du côté et du dessous de manche. Puis piquer sur la courbe le long de la piqûre précédente.

Modèle A :

14. Faire un **OURLET ÉTROIT** de 1.5 cm sur le bord inférieur de la manche.

Modèle B :

15. Pour enfiler facilement l'élastique, bâtir environ 7.5 cm des rentrés sur place sur la zone de la coulisse.

16. Pour former la coulisse de l'élastique, retourner le bord inférieur de la manche vers l'intérieur le long de la ligne de pliure, en repliant 6 mm sur le bord non fini ; presser. Piquer, comme illustré, en laissant une ouverture.

17. Couper deux morceaux d'élastique, chacun de la longueur du Guide pour élastique (5). Enfiler l'élastique dans l'ouverture. Superposer les extrémités et les fixer en utilisant une épingle de sûreté. Essayer et ajuster si nécessaire. Piquer solidement les extrémités de l'élastique.

18. Piquer l'ouverture de la coulisse, en étirant l'élastique au fur et à mesure.

Modèles A, B :

19. Coudre le bouton sur le bord de l'ouverture du dos droit. Faire une bride de fil sur le bord de l'ouverture en face du bouton, comme illustré, assez grande pour faire passer un bouton à travers.

20. Relever un ourlet sur le bord inférieur. Bâtir près de la pliure. Replier 6 mm sur le bord non fini, en répartissant l'ampleur si nécessaire. Bâtir l'ourlet sur place près du bord supérieur. Presser. **SURPIQUER** l'ourlet le long du bâti supérieur.

HAUT C

Entoilage

1. Épingler l'ENTOILAGE sur l'envers de chaque pièce correspondante en tissu. Faire adhérer, en suivant la notice d'utilisation.

Dos et Devant

2. Piquer les pièces du Dos (2) ensemble au niveau du milieu dos, en laissant ouvert au-dessus du grand cercle.

3. Épingler le Devant (6) et le dos sur les bords de l'épaule et de dessus de bras. Piquer.

4. Piquer les pièces de la Parementure d'encolure dos (4) ensemble au niveau du milieu dos, en laissant ouvert au-dessus du grand cercle.

5. Piquer la Parementure d'encolure devant (7) et la parementure d'encolure dos sur les épaules.

6. **FINIR** le bord extérieur de la parementure.

7. Épingler la parementure sur le haut, en faisant coïncider les milieux et les coutures. Piquer le bord de l'encolure et les bords de l'ouverture du dos au-dessus du grand cercle, en arrêtant la piqûre au grand cercle. **SOUS-PIQUER** aussi loin que possible.

8. Retourner la parementure vers l'INTÉRIEUR ; presser. Bâtir les coutures.

9. Pour enfiler facilement l'élastique, bâtir environ 7.5 cm des rentrés sur place sur la zone de la coulisse.

10. Pour former la coulisse de l'élastique, retourner le bord inférieur de la manche vers l'intérieur le long de la ligne de pliure, en repliant 6 mm sur le bord non fini ; presser. Piquer, comme illustré, en laissant une ouverture.

11. Couper deux morceaux d'élastique, chacun de la longueur du Guide pour élastique (5). Enfiler l'élastique dans l'ouverture. Superposer les extrémités et les fixer en utilisant une épingle de sûreté. Essayer et ajuster si nécessaire. Piquer solidement les extrémités de l'élastique.

12. Piquer l'ouverture, en étirant l'élastique au fur et à mesure.

13. Coudre le bouton sur le bord de l'ouverture du dos droit. Faire une bride de fil sur le bord de l'ouverture en face du bouton, comme illustré, assez grande pour faire passer le bouton à travers.

14. Relever l'ourlet sur le bord inférieur. Bâtir près de la pliure. Replier 6 mm sur le bord non fini, en répartissant l'ampleur si nécessaire. Bâtir l'ourlet sur place près du bord supérieur. Presser. **SURPIQUER** l'ourlet le long du bâti supérieur.