

FABRIC CUTTING LAYOUTS

⊕ Indicates Bustline, Waistline, Hipline and/or Biceps. Measurements refer to circumference of Finished Garment (Body Measurement + Wearing Ease + Design Ease). Adjust Pattern if necessary.

Lines shown are CUTTING LINES, however, 5/8" (1.5cm) SEAM ALLOWANCES ARE INCLUDED, unless otherwise indicated. See SEWING INFORMATION for seam allowance.

Find layout(s) by Garment/View, Fabric Width and Size. Layouts show approximate position of pattern pieces; position may vary slightly according to your pattern size.

All layouts are for with or without nap unless specified. For fabrics with nap, pile, shading or one-way design, use WITH NAP layout.

RIGHT SIDE OF PATTERN	WRONG SIDE OF PATTERN	RIGHT SIDE OF FABRIC	WRONG SIDE OF FABRIC
-----------------------	-----------------------	----------------------	----------------------

S/T = SIZE(S)/TAILLE(S)
 * = WITH NAP/AVEC SENS
 S/L = SELVAGE(S)/LISIÈRE(S)
 AS/TT = ALL SIZE(S)/TOUTES TAILLE(S)
 ** = WITHOUT NAP/SANS SENS
 F/P = FOLD/PLIURE
 CF/PT = CROSSWISE FOLD/PLIURE TRAME

Position fabric as indicated on layout. If layout shows...

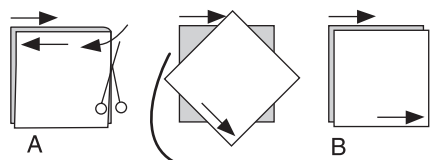
GRAINLINE—Place on straight grain of fabric, keeping line parallel to selvage or fold. ON "with nap" layout arrows should point in the same directions. (On Fur Pile fabrics, arrows point in direction of pile.)

SINGLE THICKNESS—Place fabric right side up. (For Fur Pile fabrics, place pile side down.)

DOUBLE THICKNESS

WITH FOLD—Fold fabric right sides together.

* WITHOUT FOLD—With right sides together, fold fabric CROSSWISE. Cut fold from selvage to selvage (A). Keeping right sides together, turn upper layer completely around so nap runs in the same direction as lower layer.



FOLD—Place edge indicated exactly along fold of fabric. NEVER cut on this line.

When pattern piece is shown like this...

• Cut other pieces first, allowing enough fabric to cut this piece (A). Fold fabric and cut piece on fold, as shown (B).

★ Cut piece only once. Cut other pieces first, allowing enough fabric to cut this piece. Open fabric; cut piece on single layer.

Cut out all pieces along cutting line indicated for desired size using long, even scissor strokes, cutting notches outward.

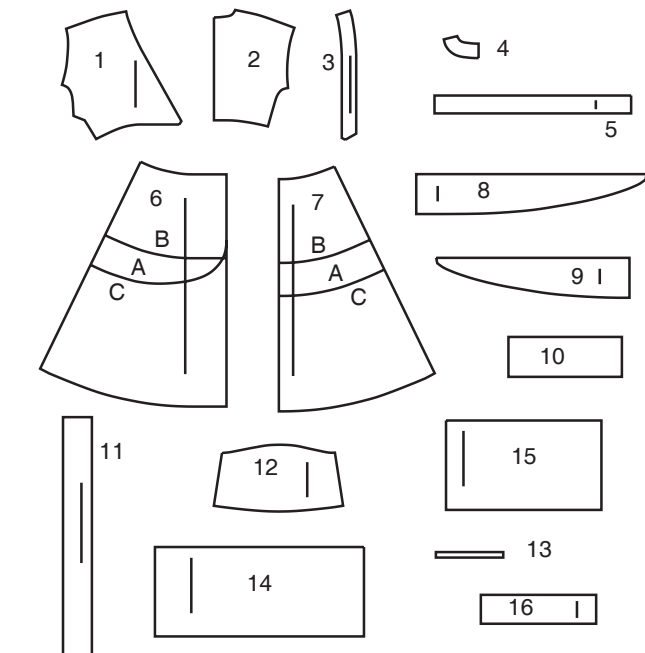
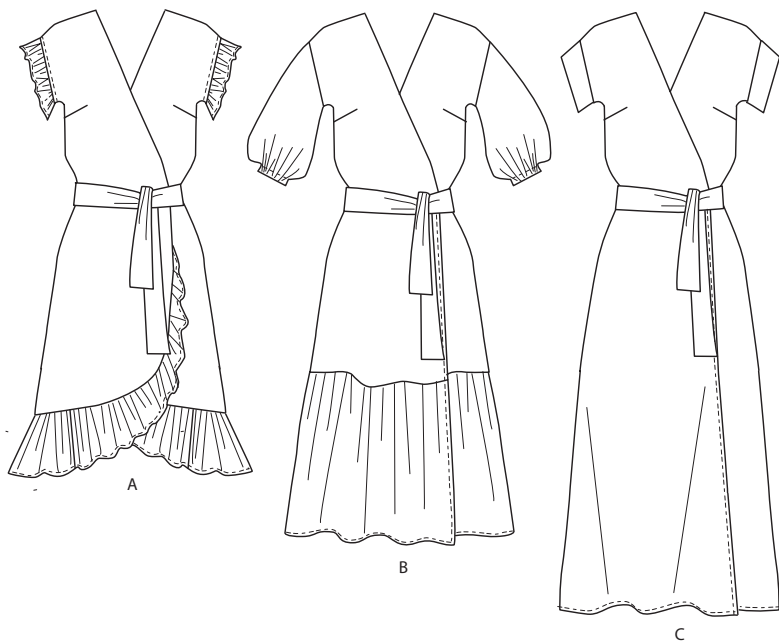
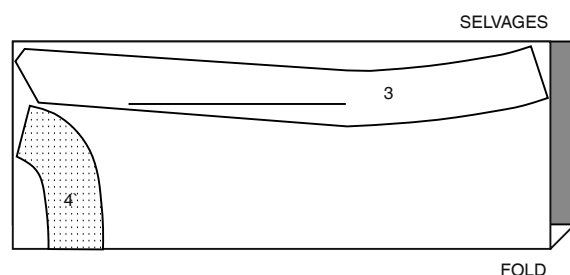
Transfer all markings and lines of construction before removing pattern tissue. (Fur Pile fabrics, transfer markings to wrong side.)

NOTE: Broken-line boxes (a! b! c!) in layouts represent pieces cut by measurements provided.

INTERFACING A,B,C / ENTOILAGE A,B,C

PIECES: 3,4

20" (51CM)
 AS/TT



- | | |
|--------------------------|------------------------------|
| 1 BODICE FRONT | 1 CORSAGE DEVANT |
| 2 BODICE BACK | 2 CORSAGE DOS |
| 3 FRONT FACING | 3 PAREMENTURE DEVANT |
| 4 BACK NECK FACING | 4 PAREMENTURE D'ENCOLURE DOS |
| 5 ARMHOLE RUFFLE - A | 5 VOLANT D'EMMANCHURE - A |
| 6 SKIRT FRONT | 6 JUPE DEVANT |
| 7 SKIRT BACK | 7 JUPE DOS |
| 8 RIGHT FRONT RUFFLE - A | 8 VOLANT DEVANT DROIT - A |
| 9 LEFT FRONT RUFFLE - A | 9 VOLANT DEVANT GAUCHE - A |
| 10 BACK RUFFLE - A | 10 VOLANT DOS - A |
| 11 SASH | 11 CEINTURE-ÉCHARPE |
| 12 SLEEVE - B | 12 MANCHE - B |
| 13 GUIDE FOR ELASTIC - B | 13 GUIDE POUR ÉLASTIQUE - B |
| 14 FRONT RUFFLE - B | 14 VOLANT DEVANT - B |
| 15 BACK RUFFLE - B | 15 VOLANT DOS - B |
| 16 SLEEVE BAND - C | 16 BANDE DE MANCHE - C |

BODY MEASUREMENTS / MESURES DU CORPS

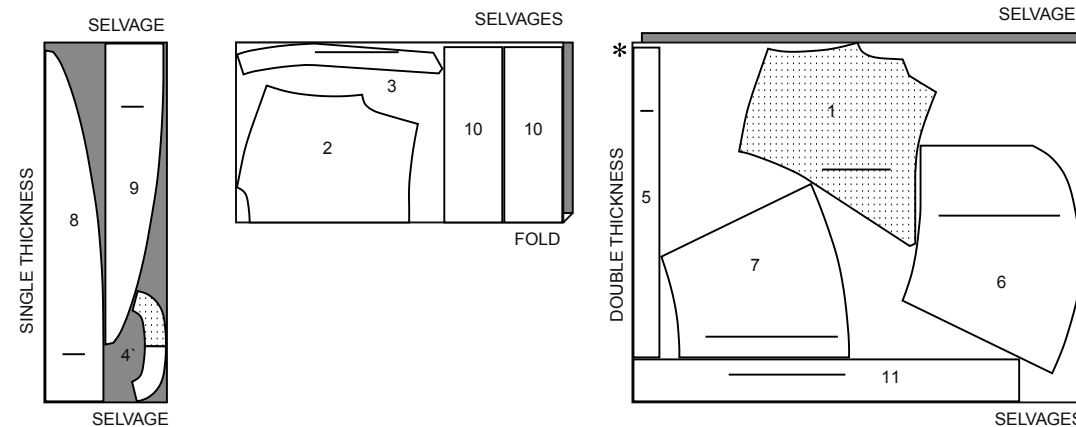
MISSES/JEUNE FEMME

Sizes/Tailles	18W	20W	22W	24W	26W	28W	30W	32W
Bust (ins)	40	42	44	46	48	50	52	54
Waist	33	35	37	39	41½	44	46½	49
Hip	42	44	46	48	50	52	54	56
Bk. Wst Lgth.	17½	17¼	17½	17½	17½	17¼	17½	18
T. poitrine (cm)	102	107	112	117	122	127	132	137
T. taille	84	89	94	99	105	112	118	124
T. hanches	107	112	117	122	127	132	137	142
Nuque à taille	43	44	44	44.5	45	45	45.5	46

DRESS AND SASH A / ROBE ET CEINTURE-ÉCHARPE A

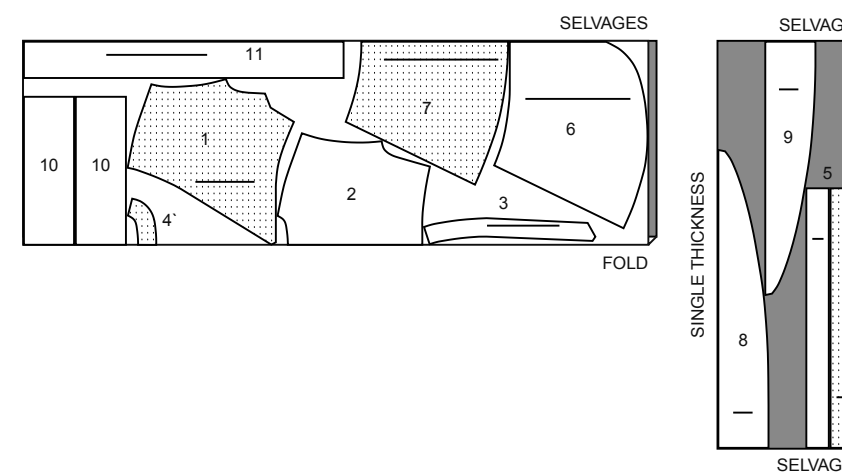
PIECES: 1,2,3,4,5,6,7,8,9,10,11

45" (115 cm) *
 AS/TT



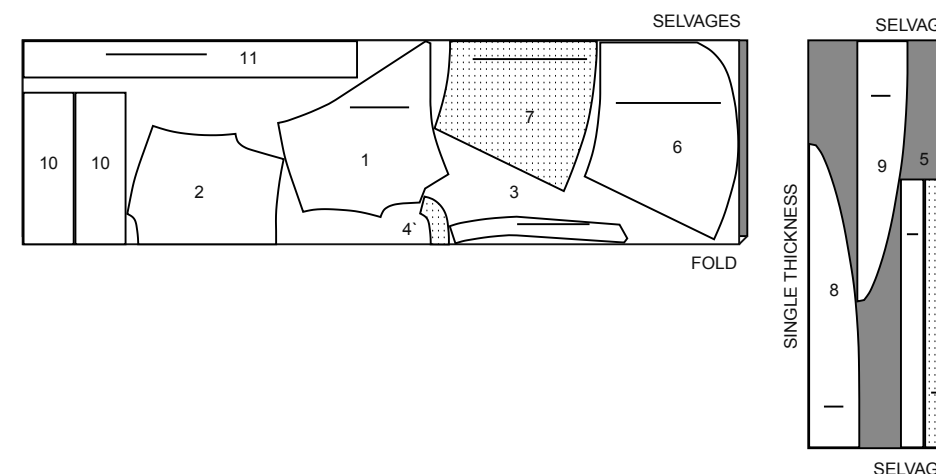
60" (150 cm) *
 S/T

18W-20W-22W-24W-26W-28W



60" (150 cm) *
 S/T

30W-32W



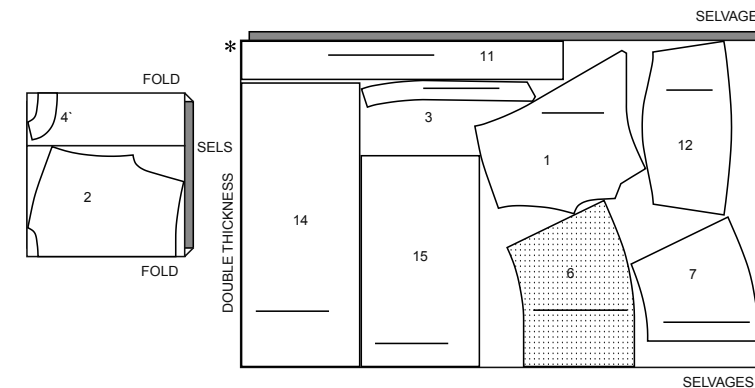
DRESS AND SASH B / ROBE ET CEINTURE-ÉCHARPE B

PIECES: 1,2,3,4,6,7,11,12,14,15

PIECE 13 IS CUT OF ELASTIC / LA PIÈCE 13 SE COUPE EN ÉLASTIQUE

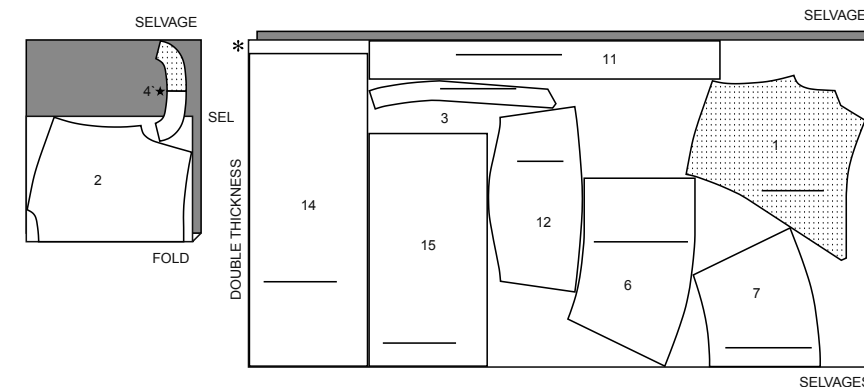
45" (115 cm) *
 S/T

18W-20W-22W-24W

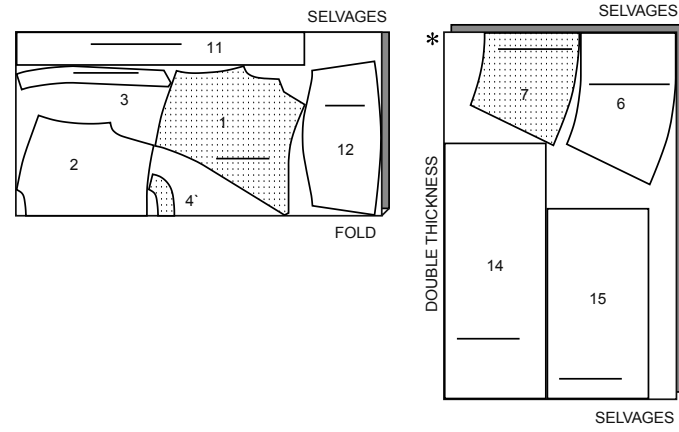


45" (115 cm) *
 S/T

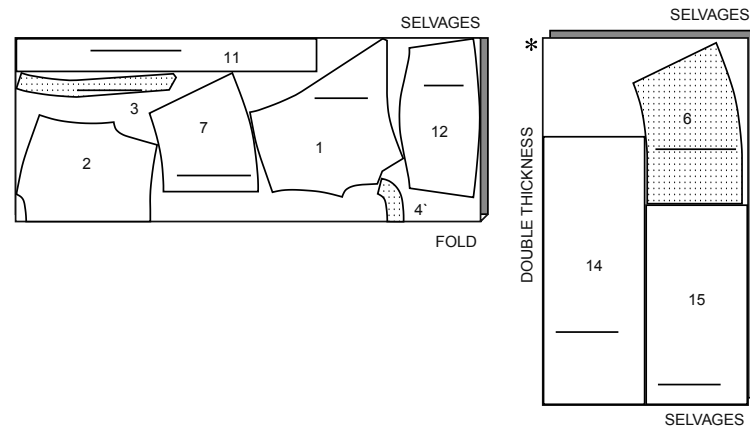
26W-28W-30W-32W



60" (150 cm) *
S/T
18W-20W-22W-24W-26W-28W



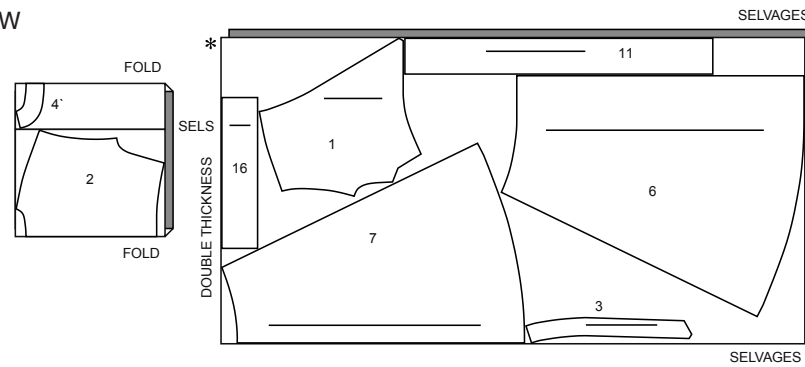
60" (150 cm) *
S/T
30W-32W



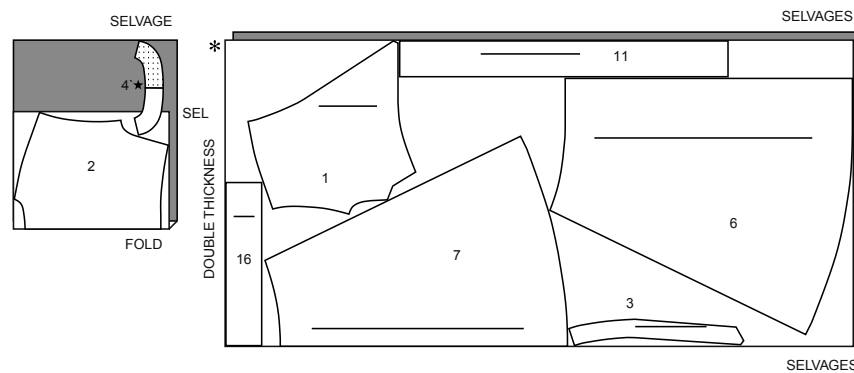
DRESS AND SASH C / ROBE ET CEINTURE-ÉCHARPE C

PIECES: 1,2,3,4,6,7,11,16

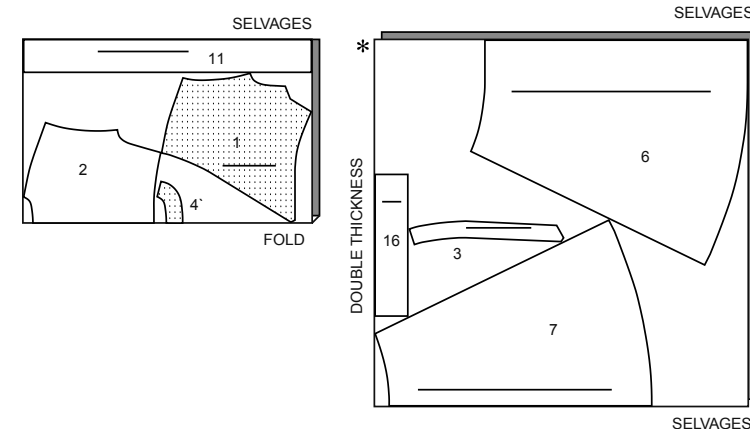
45" (115 cm) *
S/T
18W-20W-22W-24W-26W



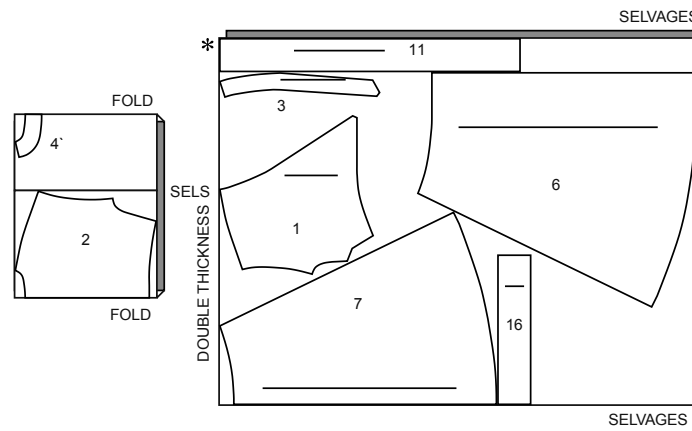
45" (115 cm) *
S/T
28W-30W-32W



60" (150 cm) *
S/T
18W-20W-22W-24W-26W-28W



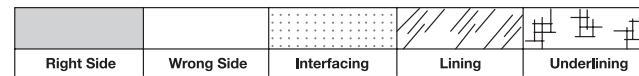
60" (150 cm) *
S/T
30W-32W



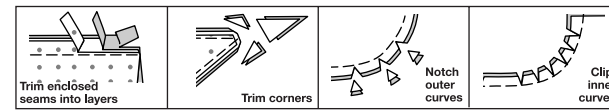
SEWING INFORMATION

5/8" (1.5cm) SEAM ALLOWANCES ARE INCLUDED,
(unless otherwise indicated)

ILLUSTRATION SHADING KEY



Press as you sew. Press seams flat, then press open, unless otherwise instructed. Clip seam allowances, where necessary, so they lay flat.



GLOSSARY

Sewing terms appearing in **BOLD TYPE** in Sewing Instructions are explained below.

STAYSTITCH- Stitch 1/2" (1.3mm) from seamline in seam allowance. (Shown only in the first illustration).

GATHER- Stitch along seamline and again 1/4" (6mm) away within seam allowance, using long machine stitches. Pull thread ends when adjusting to fit.

NARROW HEM- Turn in hem; press, easing in fullness if necessary. Open out hem. Turn in again so raw edge is along crease; press. Turn in along crease; stitch.

REINFORCE- Stitch along seamline where indicated in sewing instructions, using small machine stitches.

FINISH - Stitch 1/4" (6mm) from raw edge and finish with one of the following: (1) Pink OR (2) Overcast OR (3) Turn in along stitching and stitch close to fold OR (4) Overlock.

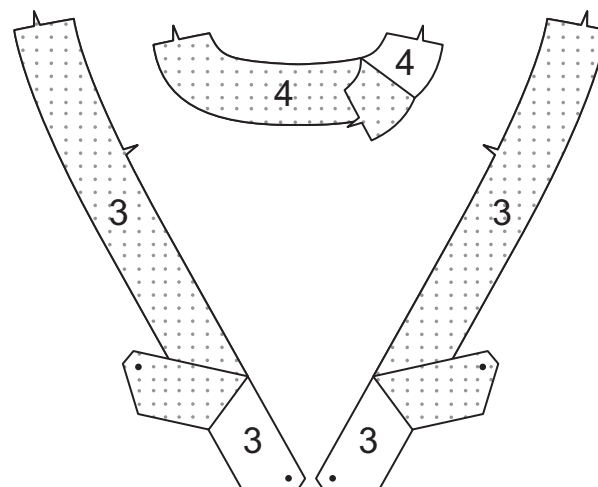
UNDERSTITCH - Open out facing or underside of garment; stitch to seam allowance close to seam.

DRESS A, B, C

NOTE: View A will be illustrated, unless otherwise indicated.

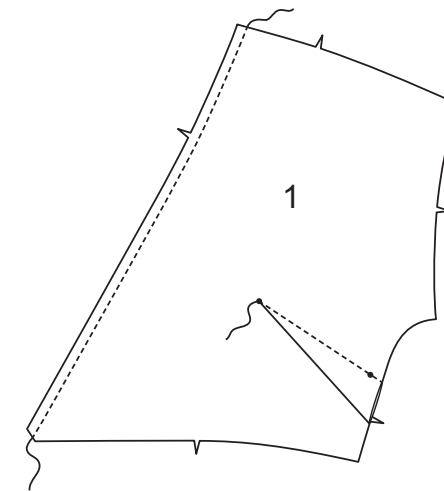
Interfacing

1. Pin interfacing to wrong side of each matching fabric section. Fuse, following manufacturer's instructions.

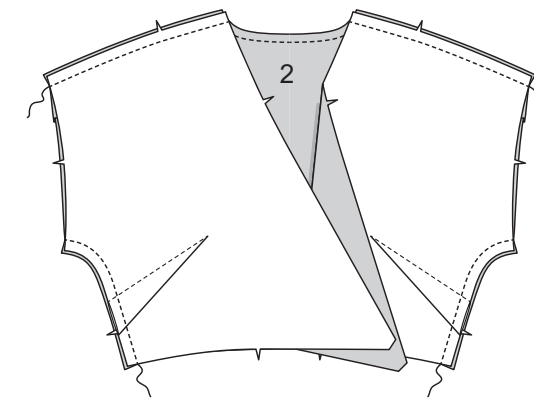


Bodice

2. **STAY-STITCH** neck edge of BODICE FRONT (1).
Stitch darts. Press darts down.

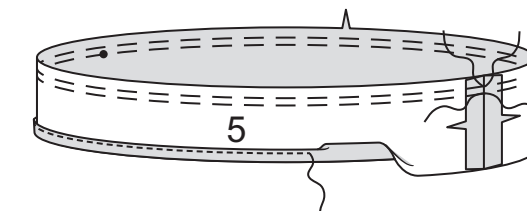


3. **STAY-STITCH** neck edge of BODICE BACK (2).
With right sides together, stitch front to back at shoulders and sides.

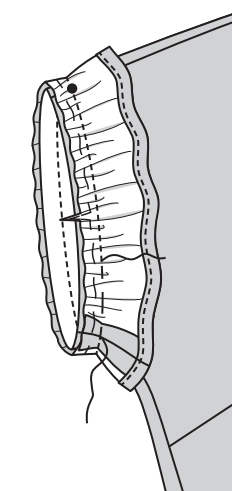


Armhole Ruffle A

4. Stitch notched ends of ARMHOLE RUFFLE (5).
NARROW HEM unnotched edge.
GATHER notched edge of ruffle.

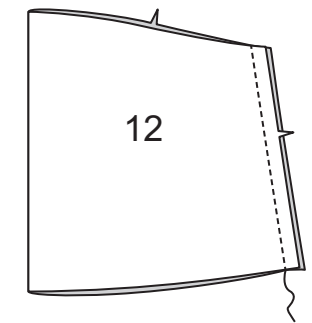


5. With right sides together, pin ruffle to armhole edge matching notches and underarm seams, placing small circle at shoulder seam. Pull up gathering stitches to fit. Baste. Stitch. Press seam toward bodice pressing ruffle out.

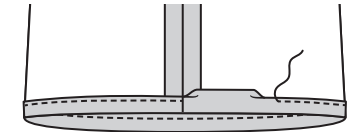


Sleeve B

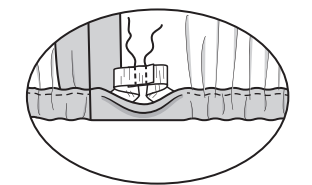
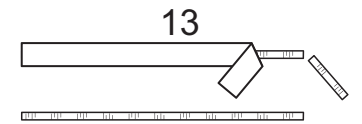
6. Stitch seam in SLEEVE (12).



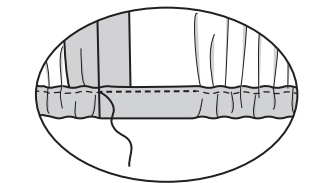
7. To form casing for elastic, turn lower edge of sleeve to inside along foldline, turning in 1/4" (6mm) on raw edge; press. Stitch, leaving an opening.



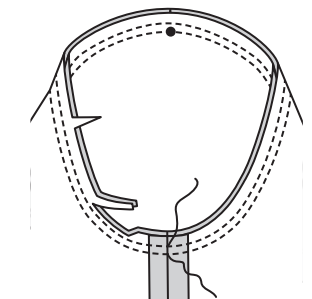
8. Cut elastic measurement of GUIDE FOR ELASTIC (13). Insert elastic through casing. Lap ends; hold with safety pin. Try on garment and adjust if necessary. Stitch ends of elastic securely.



9. Stitch opening, stretching elastic while stitching.

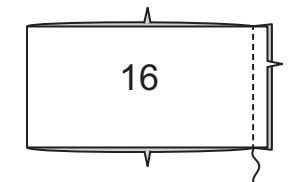


10. With right sides together, pin sleeve into armhole, placing small circle at shoulder seam. Baste. Stitch. Stitch again 1/4" (6mm) away in seam allowance. Trim close to stitching. Press seam allowances flat. Turn seam toward sleeve.

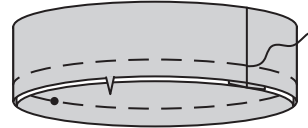


Sleeve Band C

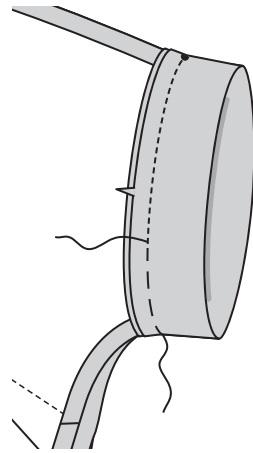
11. Stitch notched ends of SLEEVE BAND (16).



12. With wrong sides together, fold sleeve band in half lengthwise along foldline. Press. Baste raw edges together.

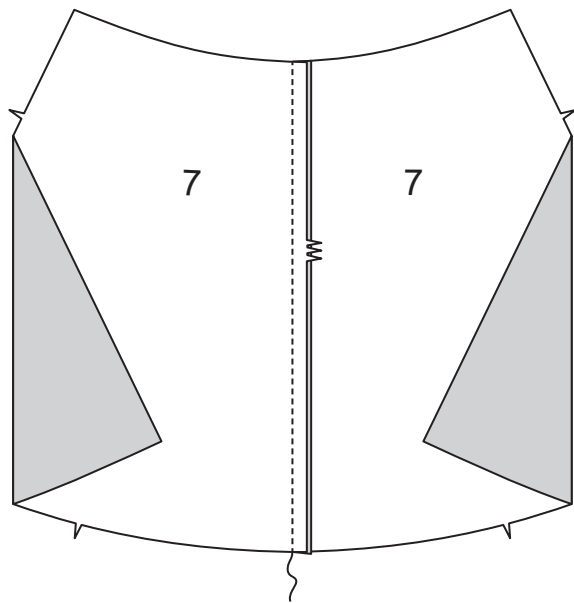


13. With right sides together, pin band to armhole edge matching notches and underarm seams, placing small circle at shoulder seam. Baste. Stitch. Press seam toward bodice pressing band out.

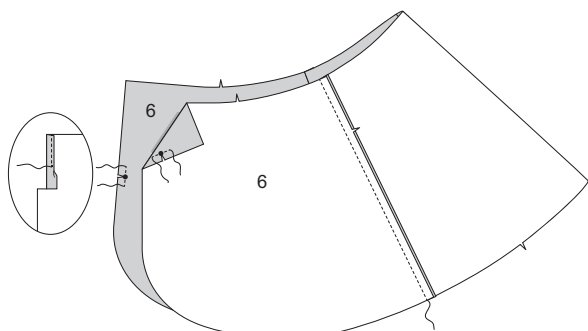


Skirt A

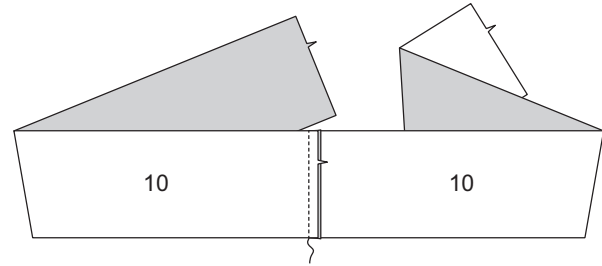
14. With right sides together, stitch center back seam of SKIRT BACK (7) sections.



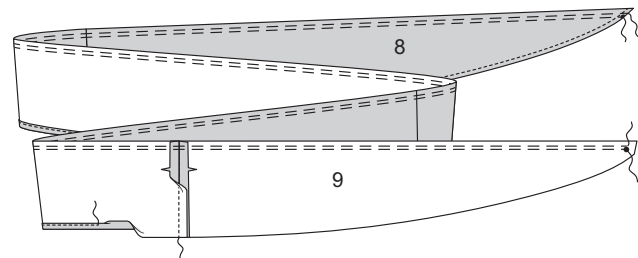
15. Stitch SKIRT FRONT (6) sections to back matching notches. **REINFORCE** skirt front at large dots. Clip to stitching at large dot. **NARROW HEM** above clip.



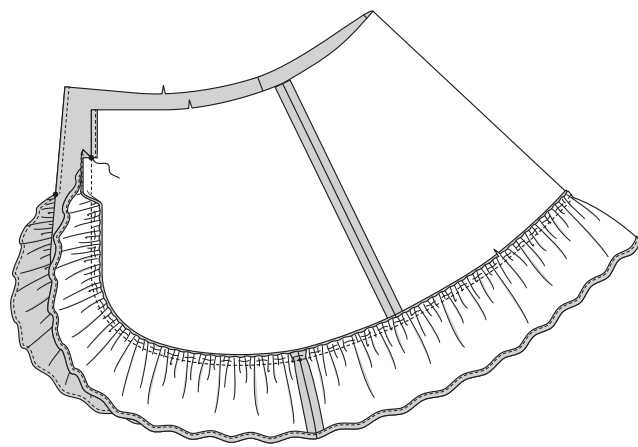
16. Stitch one notched end of BACK RUFFLE (10) sections.



17. With right sides together, stitch RIGHT FRONT RUFFLE (8) and LEFT FRONT RUFFLE (9) to side edges of back ruffle matching notches. **GATHER** upper straight edge of ruffle. **NARROW HEM** lower curved edge.

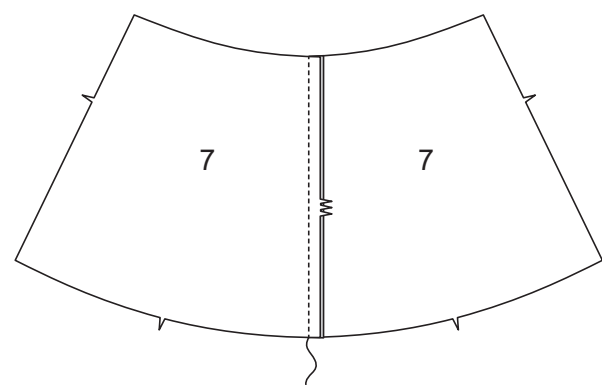


18. On outside, pin ruffle to lower edge of skirt matching large circles, placing side front seams at small circles on skirt. Pull up gathering stitches to fit, baste. Stitch. Press seam up, pressing ruffle out. Hand-tack seam allowances at front, if you prefer.

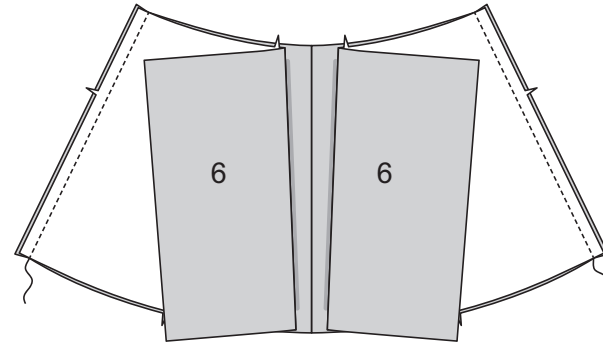


Skirt B

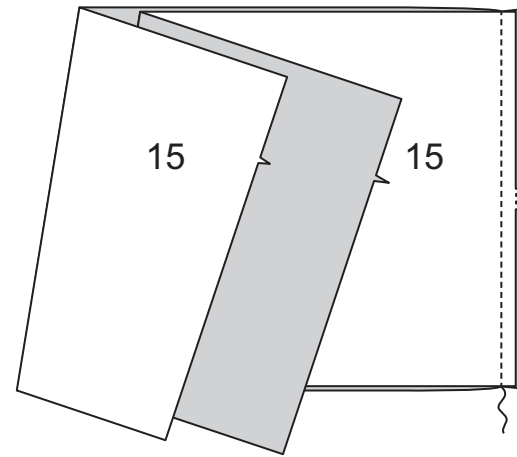
19. With right sides together, stitch center back seam of SKIRT BACK (7) sections.



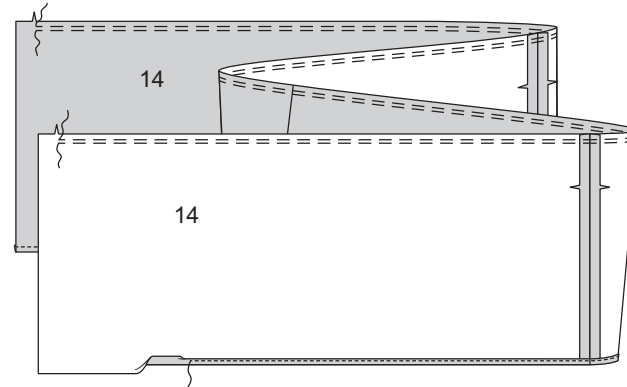
20. Stitch SKIRT FRONT (6) sections to back matching notches.



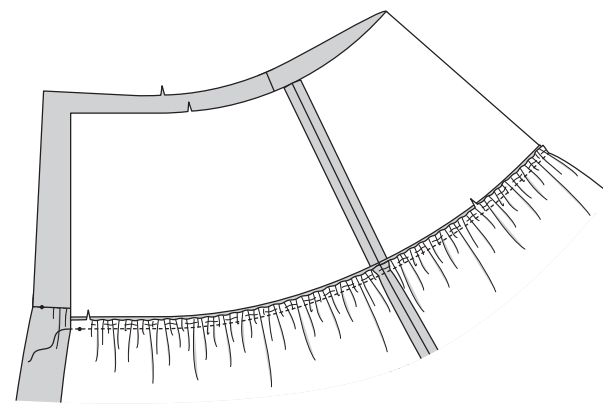
21. Stitch center back seam of BACK RUFFLE (15) sections.



22. With right sides together, stitch FRONT RUFFLE (14) sections to back matching notches. **GATHER** upper edge of ruffle between notches. **NARROW HEM** lower edge.

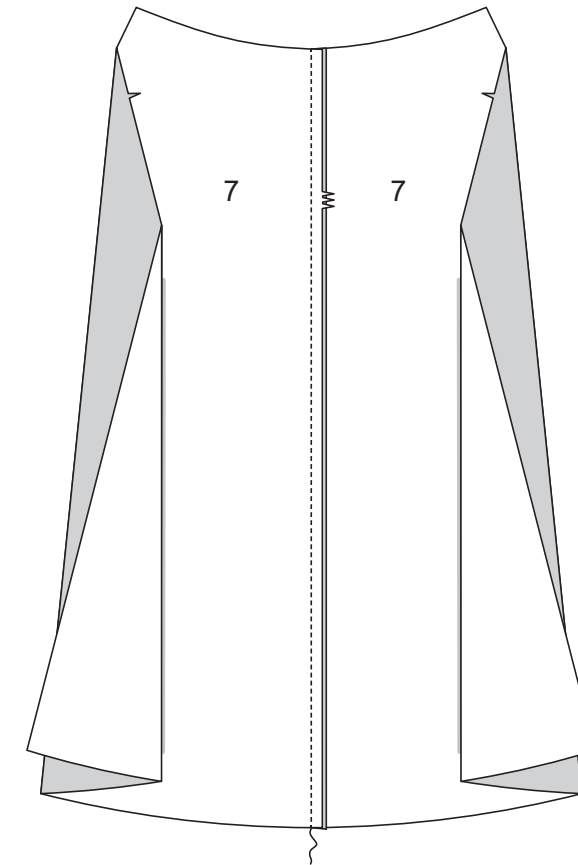


23. On outside, pin ruffle to lower edge of skirt matching small circles and seams. Pull up gathering stitches to fit, baste. Stitch. Press seam up, pressing ruffle out. **NARROW HEM** front edges of skirt.

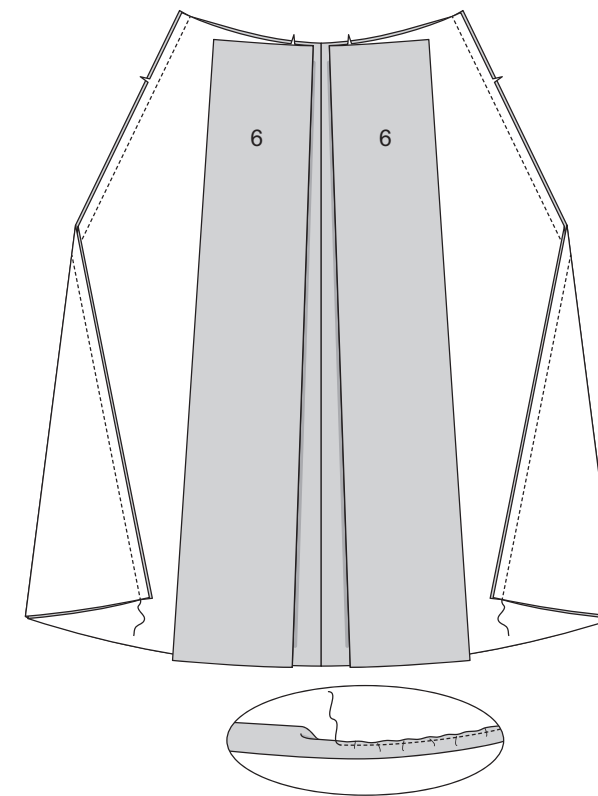


Skirt C

24. With right sides together, stitch center back seam of SKIRT BACK (7) sections.

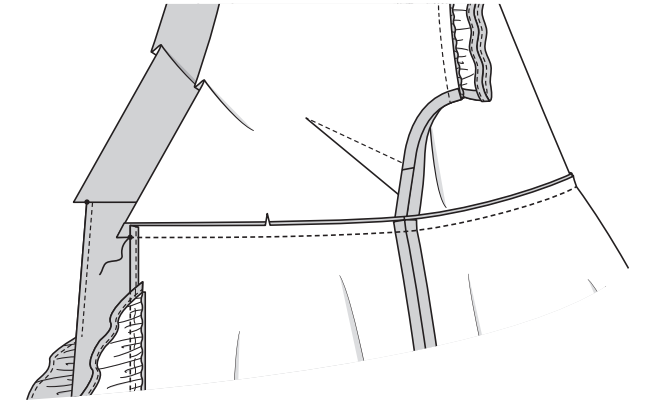


25. Stitch SKIRT FRONT (6) sections to back matching notches. **NARROW HEM** front and lower edges of skirt.



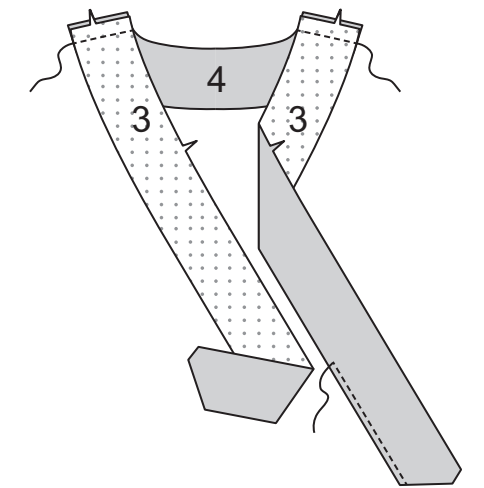
Continue as Follows for all Views

26. With right sides together, pin skirt to lower edge of bodice, matching seams and markings. Baste. Stitch. Press seam up.

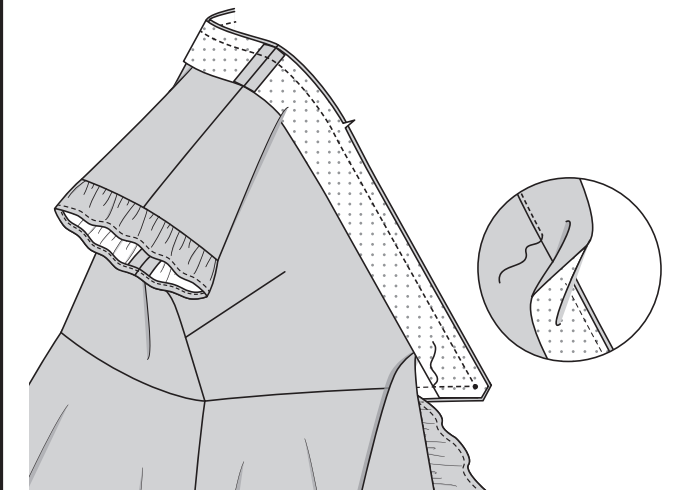


Front and Back Facing

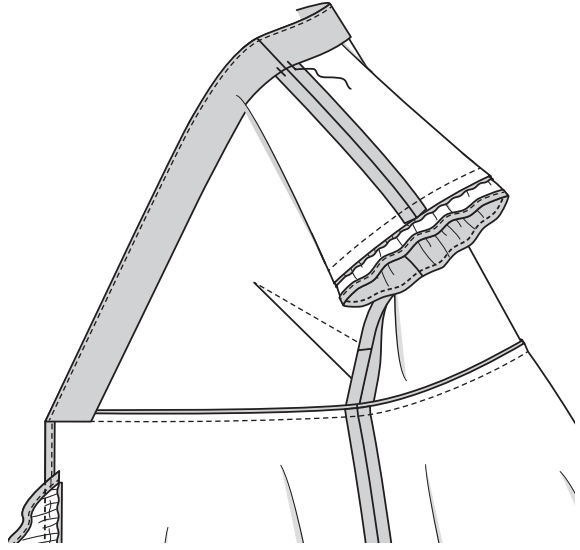
27. Stitch shoulder seams of front facing (3) and back neck facing (4) sections. **FINISH** unnotched edge of facing.



28. Turn skirt up. With RIGHT sides together, pin facing to garment matching centers and shoulder seams. Stitch lower edge of facing, then along front and neck edges. Trim seam. **UNDERSTITCH** facing as far as possible.

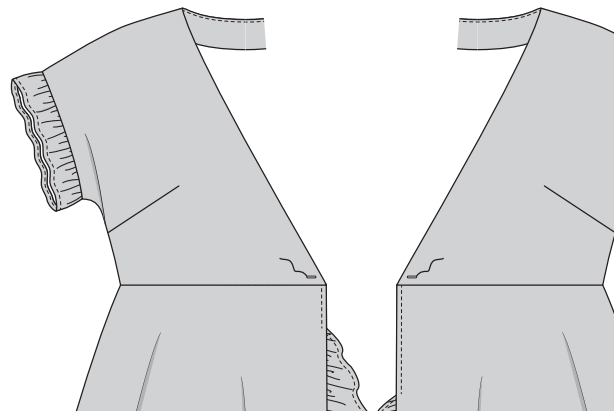


29. Turn facing to inside, turning skirt down. Press. Hand-tack facing at shoulder seams.

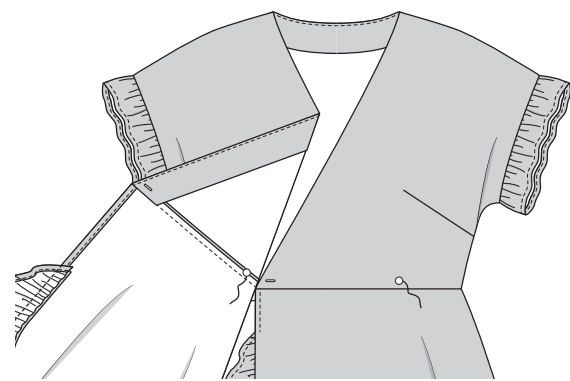


Finishing

30. Make button holes in front bodice at markings.

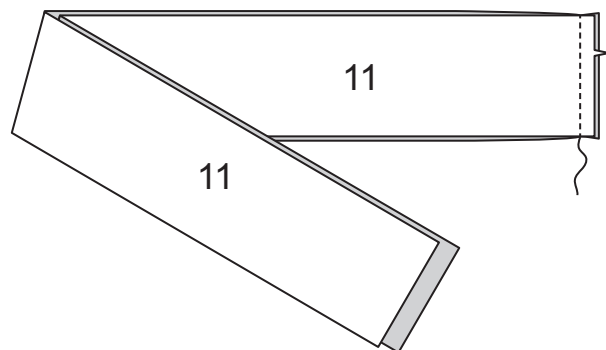


31. Sew button to left front at marking. Lap right over left bodice, matching centers. On inside, sew button under buttonhole, as shown.

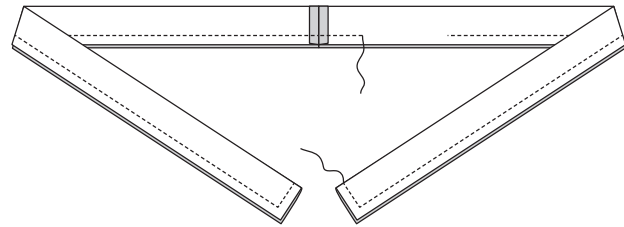


Sash A, B, C

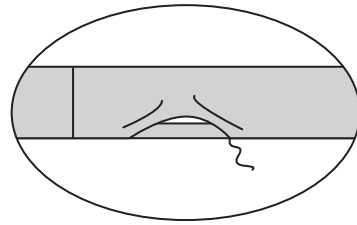
32. With right sides together, stitch notched ends of SASH (11) sections.



33. Fold sash in half lengthwise along fold line. Stitch outer edge leaving an opening large enough for turning. Trim seam.



34. Turn sash right side out. Press. Slip-stitch opening closed.



FRANÇAIS

PLANS DE COUPE

⊕ Indique: pointe de poitrine, ligne de taille, de hanches et/ou avantbras. Ces mesures sont basées sur la circonférence du vêtement fini. (Mesures du corps + Aisance confort + Aisance mode) Ajuster le patron si nécessaire.

Les lignes épaisses sont les LIGNES DE COUPE, cependant, des rentrés de 1.5cm sont compris, sauf si indiqué différemment. Voir EXPLICATIONS DE COUTURE pour largeur spécifiée des rentrés.

Choisir le(s) plan(s) de coupe selon modèle/largeur du tissu/taille. Les plans de coupe indiquent la position approximative des pièces et peut légèrement varier selon la taille du patron.

Les plans de coupe sont établis pour tissu avec/sans sens. Pour tissu avec sens, pelucheux ou certains imprimés, utiliser un plan de coupe AVEC SENS.

ENDROIT DU PATRON	ENVERS DU PATRON	ENDROIT DU TISSU	ENVERS DU TISSU
-------------------	------------------	------------------	-----------------

S/T = SIZE(S)/TAILLE(S)
 * = WITH NAP/AVEC SENS
 S/L = SELVAGE(S)/LISIÈRE(S)
 AS/TT = ALL SIZE(S)/TOUTES TAILLE(S)
 ** = WITHOUT NAP/SANS SENS
 F/P = FOLD/PLIURE
 CF/PT = CROSSWISE FOLD/PLIURE TRAME

Disposer le tissu selon le plan de coupe. Si ce dernier indique...

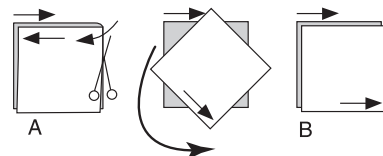
DROIT FIL—A placer sur le droit fil du tissu, parallèlement aux lisières ou au pli. Pour plan "avec sans," les flèches seront dirigées dans la même direction. (Pour fausse fourrure, placer la pointe de la flèche dans le sens descendant des poils.)

SIMPLE EPAISSEUR—Placer l'endroit sur le dessus. (Pour fausse fourrure, placer le tissu l'endroit dessous.)

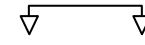
DOUBLE EPAISSEUR

AVEC PLIURE—Placer endroit contre endroit.

* SANS PLIURE—Plier le tissu en deux sur la TRAME, endroit contre endroit. Couper à la pliure, de lisière à lisière (A). Placer les 2 épaisseurs dans le même sens du tissu, endroit contre endroit (B).

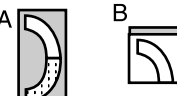


PLIURE—Placer la ligne du patron exactement sur la pliure NE JAMAIS COUPER sur cette ligne.



Si la pièce se présente ainsi...

• Couper d'abord les autres pièces, A réservant du tissu (A). Plier le tissu et couper la pièce sur la pliure, comme illustré (B).



★ Couper d'abord les autres pièces, réservant pour la pièce en question. Déplier le tissu et couper la pièce sur une seule épaisseur.

Couper régulièrement les pièces le long de la ligne de coupe indiquée pour la taille choisie, coupant les crans vers l'extérieur.

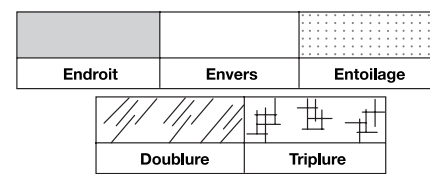
Marquer repères et lignes avant de retirer le patron. (Pour fausse fourrure, marquer sur l'envers du tissu.)

EXPLICATIONS DE COUTURE

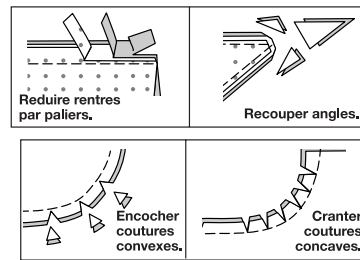
RENTRES DE COUTURE COMPRIS

Les rentrés sont tous de 1.5cm, sauf si indiqué différemment.

LEGENDE DES CROQUIS



Au fur et à mesure de l'assemblage, repasser les rentrés ensemble puis ouverts, sauf si contre indiqué. Pour aplatir les coutures, cranter les rentrés où nécessaire.



GLOSSAIRE

Les termes techniques, imprimés en CARACTÈRES GRAS au cours de l'assemblage, sont expliqués ci-dessous.

PIQÛRE DE SOUTIEN- Piquer à 1.3 mm de la ligne de couture sur le rentré. (Montré seulement dans le premier croquis).

FRONCER- Piquer à grands points sur la ligne de couture, puis à 6 mm à l'intérieur du rentré. Tirer les fils canette à l'ajustage.

OURLET ÉTROIT- Replier l'ourlet, presser en répartissant l'ampleur si nécessaire. Déplier l'ourlet. Replier de nouveau en faisant coïncider le bord non fini avec la pliure ; presser. Replier le long du pli ; piquer.

RENFORCER- Piquer à petits points sur la ligne de couture indiquée dans les instructions de couture.

FINIR - Piquer à 6 mm du bord non fini et finir avec une des méthodes suivantes : (1) couper aux ciseaux à denteler OU (2) surfiler OU (3) replier le long de la piqûre et piquer près de la pliure OU (4) Finir à la surjeteuse.

SOUS-PIQUER - Déplier la parementure ou au-dessous du vêtement ; piquer sur le rentré près de la couture.

Robe A, B, C

NOTE : Les croquis montrent le **Modèle A**, sauf Indiqué différemment.

Entoilage

1. Épingler l'entoilage sur l'envers de chaque pièce correspondante en tissu. Faire adhérer en suivant la notice d'utilisation.

Corsage

2. Faire une **PIQÛRE DE SOUTIEN** sur le bord de l'encolure du **CORSAGE DEVANT** (1). Piquer les pinces, puis les presser vers le bas.

3. Faire une **PIQÛRE DE SOUTIEN** sur le bord de l'encolure du **CORSAGE DOS** (2). Endroit contre endroit, piquer le devant et le dos sur les épaules et les côtés.

Volant d'Emmanchure A

4. Piquer les extrémités à encoche du **VOLANT D'EMMANCHURE** (5).

Faire un **OURLET ÉTROIT** sur le bord sans encoche. **FRONCER** le bord à encoche du volant.

5. Endroit contre endroit, épingler le volant sur le bord de l'emmanchure en faisant coïncider les encoches et les coutures de dessous de bras, en plaçant le petit cercle sur la couture d'épaule. Tirer sur le fauil pour ajuster. Bâti. Piquer. Presser la couture vers le corsage en pressant le volant vers l'extérieur.

Manche B

6. Piquer la couture de **MANCHE** (12).

7. Pour former la coulisse de l'élastique, retourner le bord inférieur de la manche vers l'intérieur le long de la ligne de pliure, en repliant 6 mm sur le bord non fini ; presser. Piquer, en laissant une ouverture.

8. Couper l'élastique de la mesure du **GUIDE POUR ÉLASTIQUE** (13). Enfiler l'élastique dans la coulisse. Superposer les extrémités et les fixer en utilisant une épingle de sûreté. Essayer le vêtement et ajuster si nécessaire. Piquer solidement les extrémités de l'élastique.

9. Piquer l'ouverture, en étirant l'élastique au fur et à mesure.

10. Endroit contre endroit, épingler la manche sur l'emmanchure, en plaçant le petit cercle sur la couture d'épaule. Bâti. Piquer, puis piquer à 6 mm. Égaliser près de la piqûre. Presser les rentrés ensemble, puis retourner la couture vers la manche.

Bande de Manche C

11. Piquer les extrémités à encoche de la **BANDE DE MANCHE** (16).

12. Envers contre envers, plier la bande en deux dans le sens de la longueur le long de la ligne de pliure. Presser. Bâti les bords non finis ensemble.

13. Endroit contre endroit, épingler la bande sur le bord de l'emmanchure, en faisant coïncider les encoches et les coutures de dessous de bras, en plaçant le petit cercle sur la couture d'épaule. Bâti. Piquer. Presser la couture vers le corsage en pressant la bande vers l'extérieur.

Jupe A

14. Endroit contre endroit, piquer la couture du milieu dos des pièces de la **JUPE DOS** (7).

15. Piquer les pièces de la **JUPE DEVANT** (6) sur le dos, en faisant coïncider les encoches. **RENFORCER** la jupe devant sur les grands pois. Cranter vers la piqûre sur le grand pois. Faire un **OURLET ÉTROIT** au-dessus du cran.

16. Piquer une extrémité à encoche des pièces du **VOLANT DOS** (10).

17. Endroit contre endroit, piquer le **VOLANT DEVANT DROIT** (8) et le **VOLANT DEVANT GAUCHE** (9) sur les bords du côté du volant dos en faisant coïncider les encoches.

FRONCER le bord supérieur rectiligne du volant. Faire un **OURLET ÉTROIT** sur le bord inférieur arrondi.

18. Sur l'endroit, épingler le volant sur le bord inférieur de la jupe, en faisant coïncider les grands cercles, en plaçant les coutures latérales du devant sur les petits cercles sur la jupe. Tirer sur le fauil pour ajuster, bâti.

Piquer. Relever la couture au fer, en pressant le volant vers l'extérieur. Si vous le préférez, bâti à la main les rentrés sur le devant.

Jupe B

19. Endroit contre endroit, piquer la couture du milieu dos des pièces de la **JUPE DOS** (7).

20. Piquer les pièces de la **JUPE DEVANT** (6) sur le dos en faisant coïncider les encoches.

21. Piquer la couture du milieu dos des pièces du **VOLANT DOS** (15).

22. Endroit contre endroit, piquer les pièces du **VOLANT DEVANT** (14) sur le dos en faisant coïncider les encoches.

FRONCER le bord supérieur du volant entre les encoches.

Faire un **OURLET ÉTROIT** sur le bord inférieur.

23. Sur l'endroit, épingler le volant sur le bord inférieur de la jupe en faisant coïncider les petits cercles et les coutures. Tirer sur le fauil pour ajuster, bâti. Piquer. Relever la couture au fer, en pressant le volant vers l'extérieur.

Faire un **OURLET ÉTROIT** sur les bords du devant de la jupe.

Jupe C

24. Endroit contre endroit, piquer la couture du milieu dos des pièces de la **JUPE DOS** (7).

25. Piquer les pièces de la **JUPE DEVANT** (6) sur le dos en faisant coïncider les encoches.

Faire un **OURLET ÉTROIT** sur les bords du devant et inférieur de la jupe.

Continuer Comme Suit Pour le Tous les Modèles

26. Endroit contre endroit, épingler la jupe sur le bord inférieur du corsage, en faisant coïncider les coutures et les marques. Bâti. Piquer. Relever la couture au fer.

Parementure Devant et Dos

27. Piquer les coutures d'épaule des pièces de la parementure devant (3) et de la parementure d'encolure dos (4).

FINIR le bord sans encoche de la parementure.

28. Soulever la jupe. **ENDROIT CONTRE ENDROIT**, épingler la parementure sur le vêtement en faisant coïncider les milieux et les coutures d'épaule. Piquer le bord inférieur de la parementure, puis le long des bords du devant et de l'encolure. Égaliser la couture.

SOUS-PIQUER la parementure aussi loin que possible.

29. Retourner la parementure vers l'intérieur, en retournant la jupe vers le bas. Presser. Bâti à la main la parementure sur les coutures d'épaule.

Finition

30. Faire les boutons sur les marques du corsage devant.

31. Coudre le bouton sur la marque du devant gauche. Superposer le corsage devant au gauche, en faisant coïncider les milieux. Sur l'envers, coudre le bouton sous la boutonnière, comme illustré.

Ceinture-Écharpe A, B, C

32. Endroit contre endroit, piquer les extrémités à encoche des pièces de la **CEINTURE-ÉCHARPE** (11).

33. Plier la ceinture-écharpe en deux dans le sens de la longueur le long de la ligne de pliure. Piquer le bord extérieur en laissant une ouverture assez grande pour retourner. Égaliser la couture.

34. Retourner la ceinture-écharpe à l'endroit. Presser. Coudre en fermant l'ouverture aux points coulés.