

STOFFSCHNITTEILE

⊕ Es zeigt Busenlinie, Taillenie, Hüfte und/oder Bizeps. Maße beziehen sich auf Umfang des fertigen Kleidungsstücks (Körpermaße + Bequemlichkeit des Kleidungsstücks + Bequemlichkeit des Designs). Passen Sie Schnittbogen wenn nötig an.

Die abgebildeten Linien sind **SCHNITTLINIEN**. Es SIND 1,5 cm **NAHTZUGABEN IM SCHNITTMUSTER BERÜCKSICHTIG**, sofern nicht anders angegeben. Sehen Sie die **NÄHANGABEN** für Nahtzugabe.

Der Packungsinhalt enthält Schnittteil(e) gemäß des Kleidungsstückes, der Stoffbreite und Größe. Die Zeichnungen zeigen die ungefähre Position im Schnittmuster; die Position kann je nach Schnittmustergröße variieren.

Der Packungsinhalt enthält Schnittteile für Stoffe „mit“ und „ohne Flor“. Für Stoffe mit Flor, Farbverläufe oder Muster mit Laufrichtung benutzen Sie das „WITH NAP“ (Strichrichtung) Schnittteil.

AUSSENSEITE DES SCHNITTBogens	INNENSEITE DES SCHNITTBogens	STOFFAUSSENSEITE	STOFFINNENSEITE
-------------------------------	------------------------------	------------------	-----------------

G = GRÖSSE
AG = ALLE GRÖSSEN
* = MIT UMBRUCH
** = OHNE UMBRUCH
SELVAGE(S) = WEBKANTE(N)
FOLD = STOFFBRUCH
SINGLE THICKNESS = EINLAGIG
DOUBLE THICKNESS = ZWEILAGIG
CROSSWISE FOLD = QUERLIEGENDER STOFFBRUCH

Setzen Sie den Stoff an, wie angezeigt. Wenn das Schnittteil zeigt...

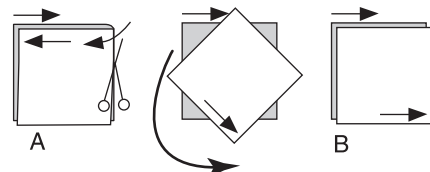
FADENLAUF—Setzen Sie den Fadenlauf parallel zur Webkante oder zum Stoffbruch. Auf den „WITH NAP“ Zeichnungen müssen die Pfeile in die gleiche Richtung zeigen. (Auf Pelzen müssen die Pfeile in die Richtung des Flors zeigen.)

EINLAGIG—Stoff mit rechter Seite nach oben legen. (Für Pelze legen Sie die Haarseite nach unten.)

ZWEILAGIG

MIT STOFFBRUCH—Schlagen Sie den Stoff rechts auf rechts um.

* **OHNE STOFFBRUCH**—Schlagen Sie den Stoff quer rechts auf rechts um. Schlagen Sie den Stoffbruch von Webkante zur Webkante (A). Rechts auf rechts schlagen Sie die obere Lage ganz herum, so dass der Flor in die gleiche Richtung wie die untere Lage läuft.



STOFFBRUCH—Setzen Sie die angezeigte Kante genau am Stoffbruch an. Schneiden Sie **NICHT** auf dieser Linie.

Wenn der Schnittbogen so aussieht...

• Schneiden Sie alle anderen Teile zuerst und lassen Sie genügend Stoff übrig um dieses Teil auszuschneiden (A). Schlagen Sie den Stoff um und schneiden Sie das Teil auf Umbruch wie abgebildet (B).

★ Schneiden Sie das Teil nur einmal. Schneiden Sie die anderen Teile zuerst und lassen Sie genügend Stoff übrig um dieses Teil auszuschneiden. Schlagen Sie hierzu den Stoff auf und schneiden Sie nur eine Lage.

Schneiden Sie alle Stücke entlang der Schnittlinie für die benötigte Größe aus. Auch die Kerben sind einzuschneiden.

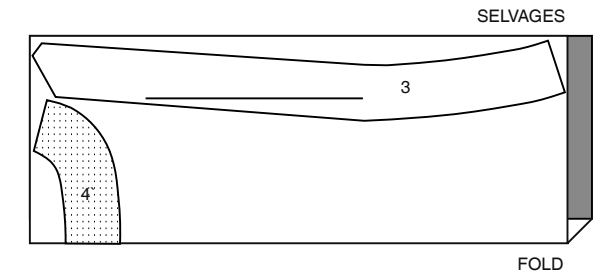
Übertragen Sie alle Markierungen und Bearbeitungslinien, bevor Sie Schnittbogen entfernen. (Pelzhaar, übertragen Sie Markierungen auf die Innenseite.)

HINWEIS: Gestrichelte Linie (a! b! c!) im Schnittmuster stehen für die entsprechenden Größen.

EINLAGE A,B,C

SCHNITT-TEILLE: 3,4

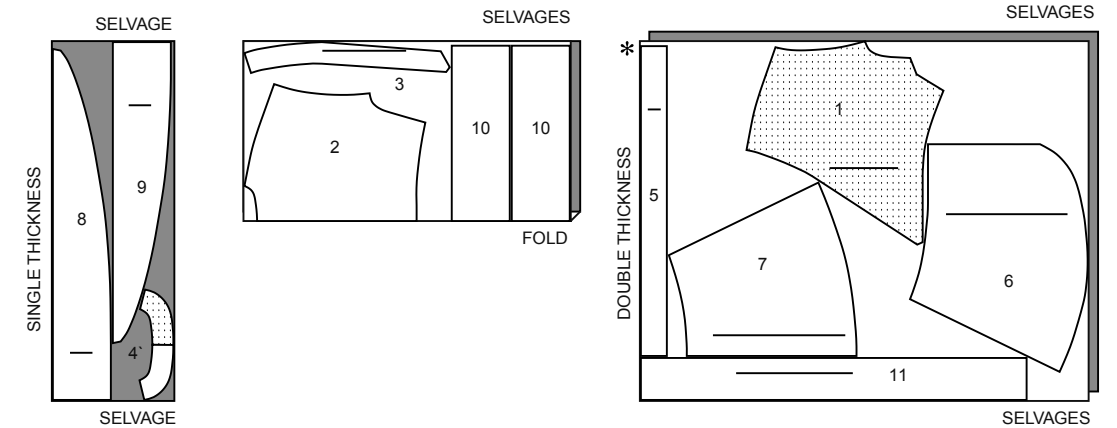
20" (51CM)
AG



KLEID UND BINDEGÜRTEL A

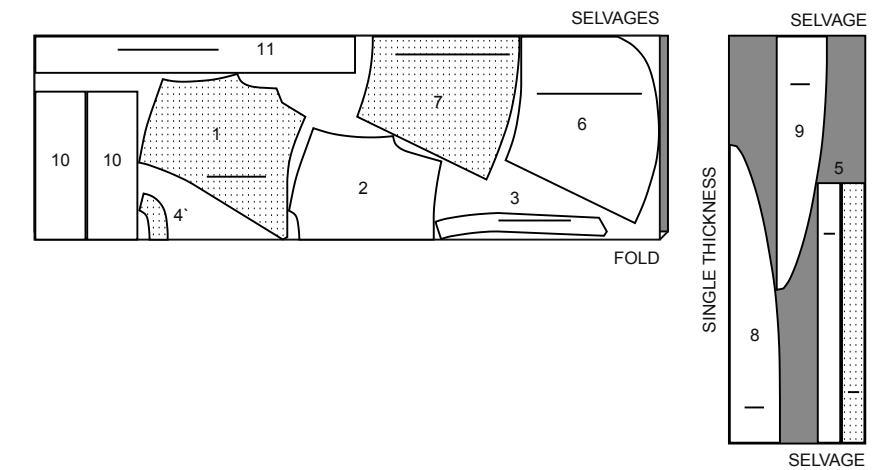
SCHNITT-TEILLE: 1,2,3,4,5,6,7,8,9,10,11

45" (115 cm) *
AG



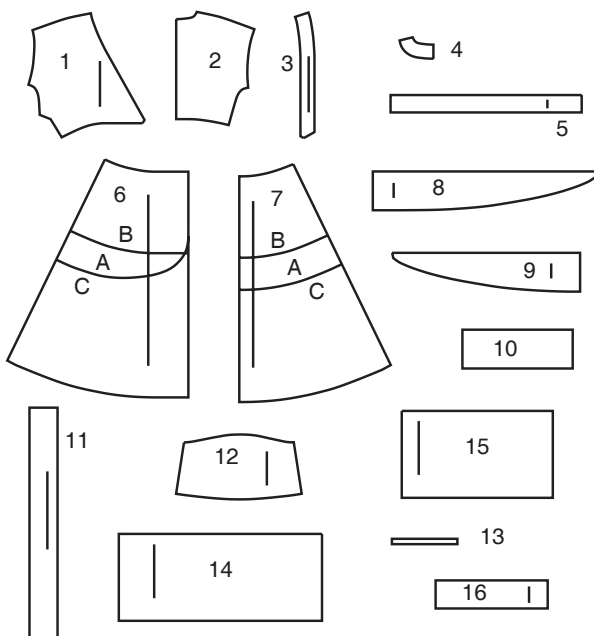
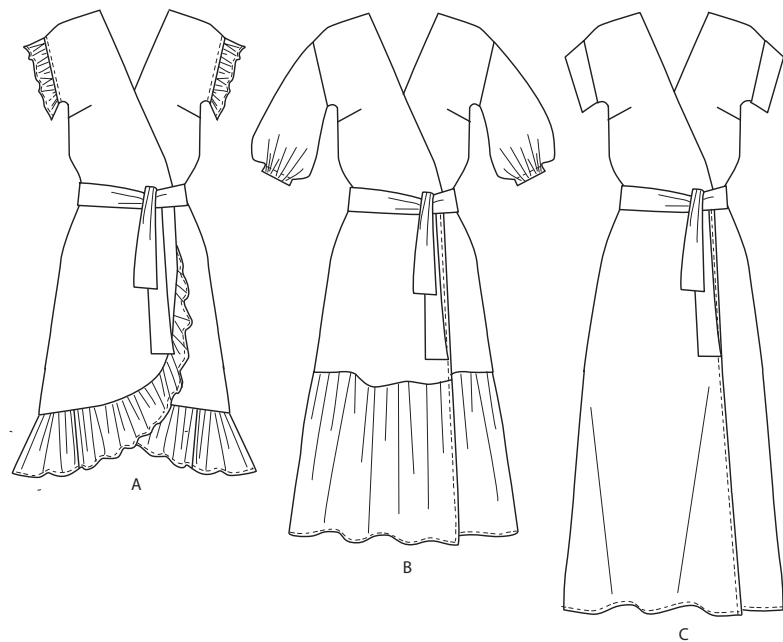
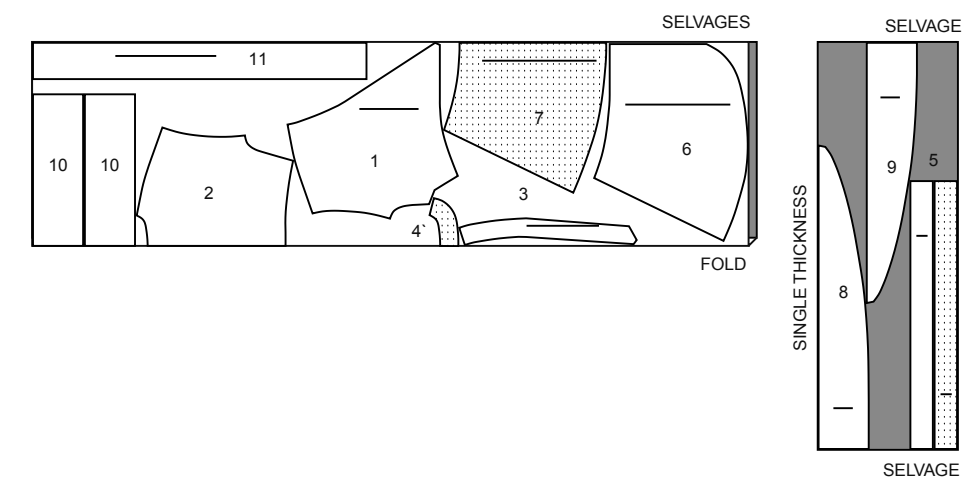
60" (150 cm) *
G

18W-20W-22W-24W-26W-28W



60" (150 cm) *
G

30W-32W



- 1 VORDERES OBERTEIL
- 2 RÜCKWÄRTIGES OBERTEIL
- 3 VORDERER BELEG
- 4 RÜCKWÄRTIGER AUSSCHNITTBELEG
- 5 ARMAUSSCHNITTRÜSCHE - A
- 6 ROCK VORDERTEIL
- 7 ROCK RÜCKENTEIL
- 8 RECHTE VORDERE RÜSCHE - A
- 9 LINKE VORDERE RÜSCHE - A
- 10 RÜCKWÄRTIGE RÜSCHE - A
- 11 BINDEGÜRTEL
- 12 ÄRMEL - B
- 13 SCHABLONE FÜR GUMMIBAND - B
- 14 VORDERE RÜSCHE - B
- 15 RÜCKWÄRTIGE RÜSCHE - B
- 16 ÄRMELBLENDE - C

KÖRPERGRÖSSEN

MISSES

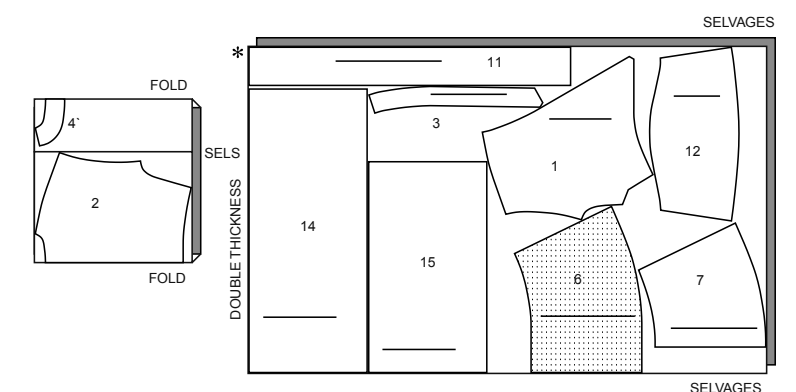
Größe	18W	20W	22W	24W	26W	28W	30W	32W
Oberweite	102	107	112	117	122	127	132	137
Taille	84	89	94	99	105	112	118	124
Hüfte	107	112	117	122	127	132	137	142
Rücken - Hals zu Taille	43	44	44	44.5	45	45	45.5	46

KLEID UND BINDEGÜRTEL B

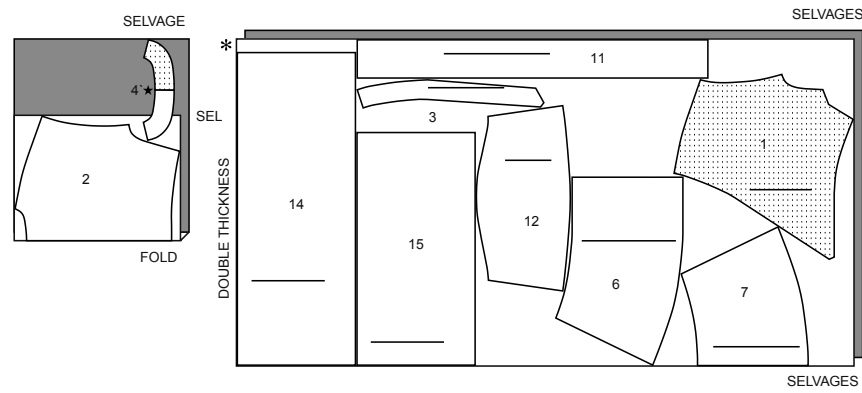
SCHNITT-TEILLE: 1,2,3,4,6,7,11,12,14,15
TEIL 13 IST AUS ELASTISCHEM MATERIAL

45" (115 cm) *
G

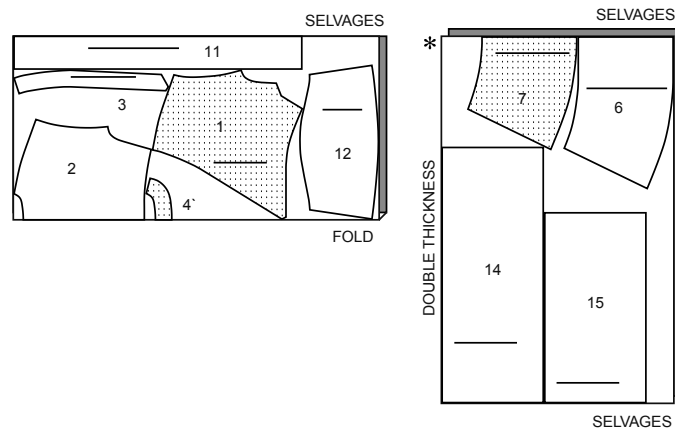
18W-20W-22W-24W



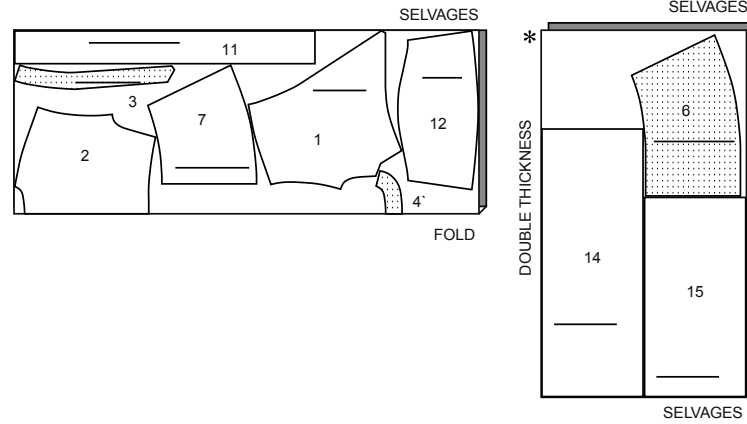
45" (115 cm) *
G
26W-28W-
30W-32W



60" (150 cm) *
G
18W-20W-22W-24W-26W-28W



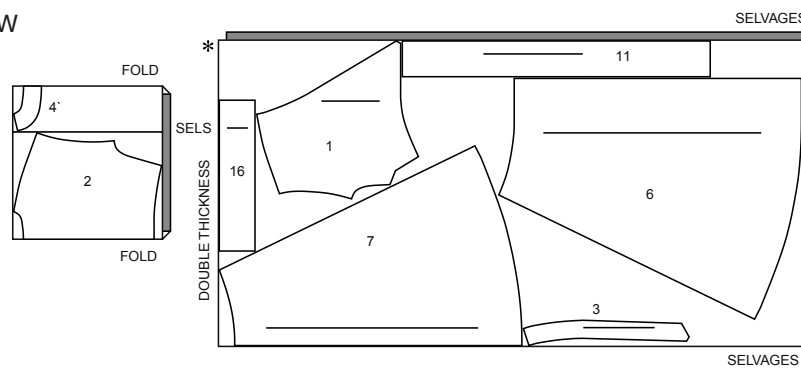
60" (150 cm) *
G
30W-32W



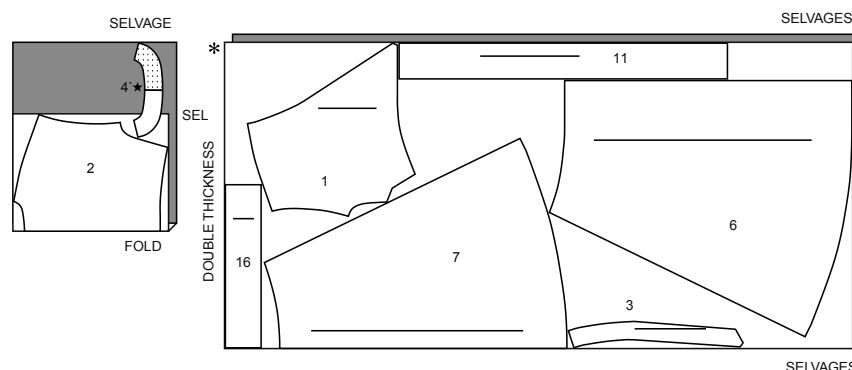
KLEID UND BINDEGÜRTEL C

SCHNITT-TEILLE: 1,2,3,4,6,7,11,16

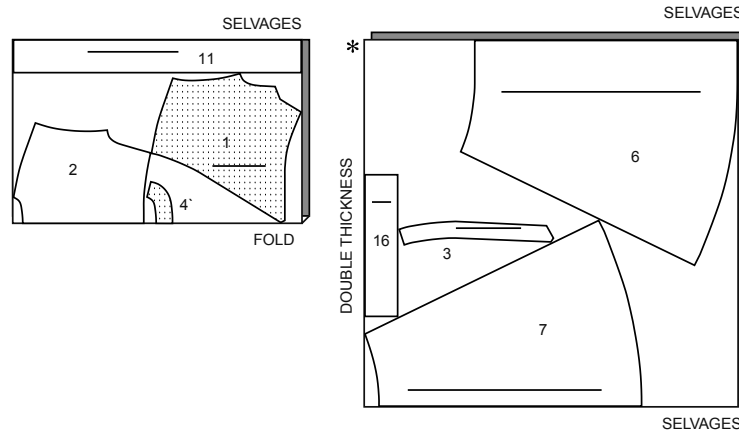
45" (115 cm) *
G
18W-20W-22W-24W-26W



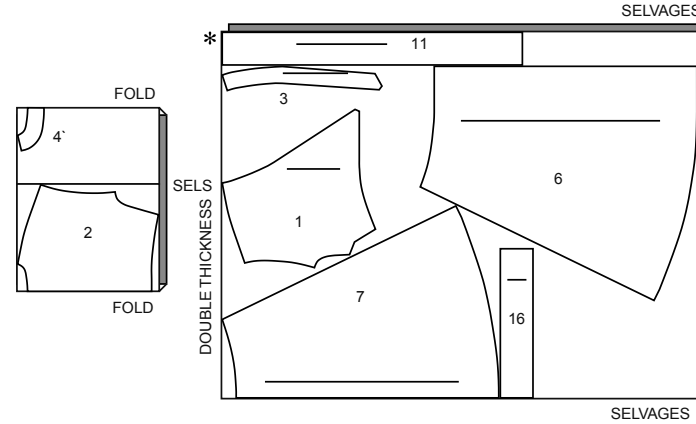
45" (115 cm) *
G
28W-30W-32W



60" (150 cm) *
G
18W-20W-22W-24W-26W-28W



60" (150 cm) *
G
30W-32W

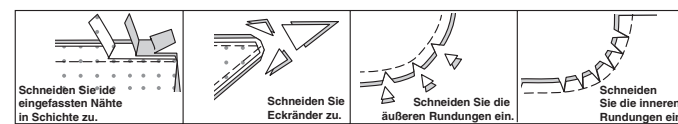


NÄHANLEITUNGEN

Es SIND 1.5 cm NAHTZUGABEN IM SCHNITTMUSTER
BERÜCKSICHTIG
(sofern nicht anders angegeben).
ZEICHENERKLÄRUNG DES STOFFS

Außenseite	Innenseite	Einlage	Futter	Innenfutter

Bügeln Sie während des Nähens. Bügeln Sie Nähte glatt, dann auseinander, sofern nicht anders angegeben. Schneiden Sie die Nahtzugaben wo nötig ein, damit sie glatt liegen.



GLOSSAR

FETT GEDRUCKTEN Nähworte der Nähanleitungen werden weiter unten erklärt.

STÜTZNAHT- Mit 1,3 cm Abstand zur Nahtlinie auf der Nahtzugabe steppen. (Nur in der ersten Illustration dargestellt).

EINKRÄUSELN- Entlang der Nahtlinie und nochmals mit 6 mm Abstand auf der Nahtzugabe mit langem Geradstich steppen. Einhalbfäden entsprechend anziehen.

SCHMALER SAUM- Saumzugaben einschlagen; bügeln, die Mehrweite, wo nötig, einhalten. Saum auffalten. So einschlagen, dass die Schnittkante am Bügelbruch liegt; bügeln. Entlang der Bruchkante einschlagen; steppen.

VERSTÄRKEN- Entlang der Nahtlinie wie in der Anleitung beschrieben mit kleinem Geradstich steppen.

VERSÄUBERN- Mit 6 mm Abstand zur Schnittkante steppen und mit einer der folgenden Methoden versäubern: (1) Zackenschere ODER (2) Versäubern ODER (3) Entlang der Naht einschlagen und knappkantig zur Bruchkante steppen ODER (4) Overlock.

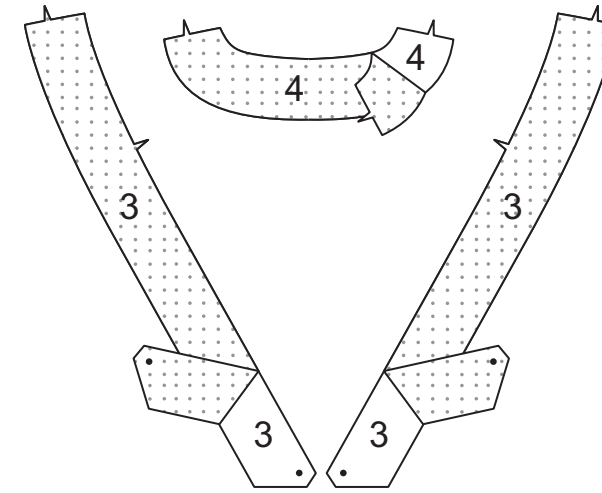
UNTERSTEPHEN - Beleg oder Unterseite des Kleidungsstücks auffalten; auf die Nahtzugabe knappkantig zur Naht aufsteppen.

KLEID A, B, C

HINWEIS: Modell A ist illustriert, wenn nicht anders angegeben.

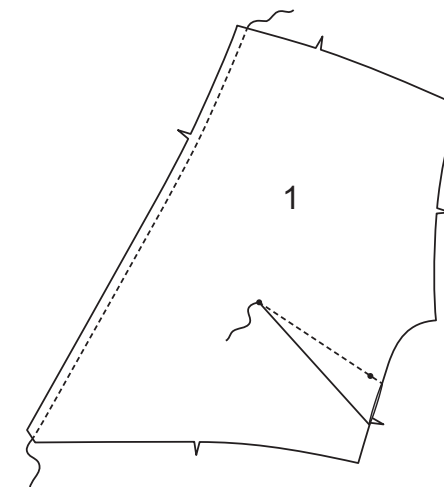
Einlage

1. Die EINLAGE auf die linke Seite der entsprechenden STOFF-Stücke aufstecken. Gemäß Packungsanleitung aufbügeln.

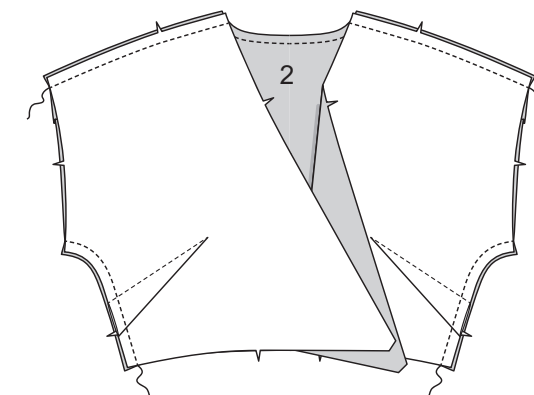


Oberteil

2. Die Ausschnittkante des VORDEREN OBERTEILS (1) mit einer **STÜTZNAHT** stabilisieren. Die Abnäher steppen. Abnäher nach unten bügeln.

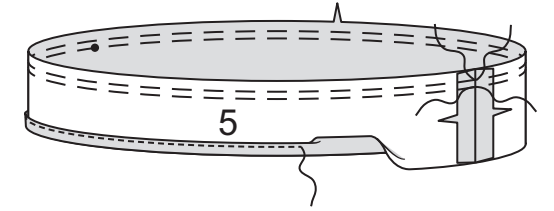


3. Die Ausschnittkante des RÜCKWÄRTIGEN OBERTEILS (2) mit einer **STÜTZNAHT** stabilisieren. Rechts auf rechts die Schulter- und Seitennähte schließen.

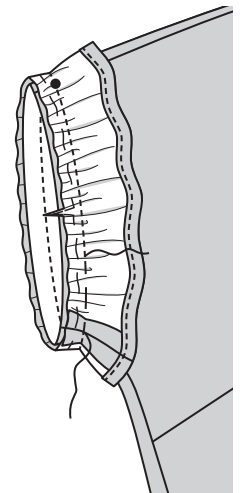


Armausschnitt Rüsche A

4. Die Enden mit Passzeichen der ARMAUSSCHNITTRÜSCHE (5) steppen. Die Kante ohne Passzeichen mit einem **SCHMALEN SAUM** fertigstellen. Die Kante mit Passzeichen der Rüsche **EINKRÄUSELN**.

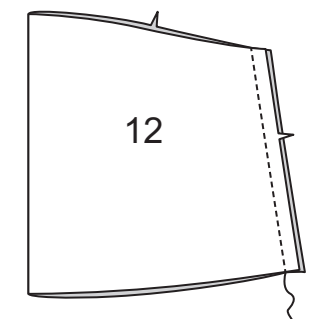


5. Rechts auf rechts die Rüsche auf die Armausschnittkante aufstecken, die Passzeichen und Unterarmnähte treffen jeweils entsprechend aufeinander, der kleine Punkt trifft auf die Schulternaht. Kräuselfäden entsprechend stark anziehen. Heften. Steppen. Die Nahtzugaben ins Oberteil bügeln, die Rüsche ausbügeln.

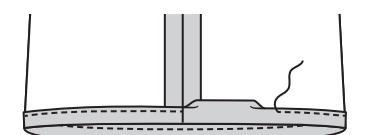


Ärmel B

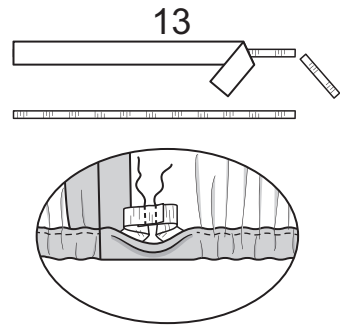
6. Die Naht im ÄRMEL (12) schließen.



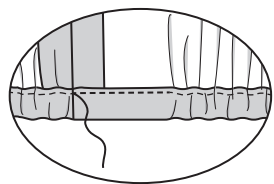
7. Für den Gummizugtunnel die Ärmelunterkante entlang der Faltlinie nach innen einschlagen, die Schnittkante 6 mm einschlagen; bügeln. Steppen, dabei eine Öffnung offen lassen.



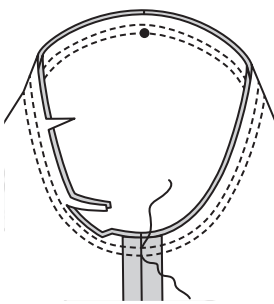
8. Gummiband gemäß der SCHABLONE FÜR GUMMIBAND (13) zuschneiden. Gummiband in den Tunnel einziehen. Enden überlappen lassen; temporär mit einer Sicherheitsnadel fixieren. Kleidungsstück anprobieren und Gummibandlänge ggf. anpassen. Gummibandenden aufeinander steppen.



9. Öffnung schließen, das Gummiband dabei entsprechend dehnen.

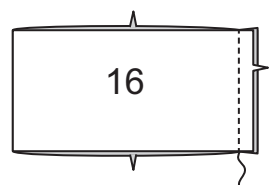


10. Rechts auf rechts den Ärmel einsetzen, der kleine Punkt trifft auf die Schulternaht. Heften. Steppen. Nochmals mit 6 mm Abstand auf der Nahtzugabe steppen. Knappkantig zur Naht zurückschneiden. Nahtzugaben flachbügeln. Nahtzugaben in den Ärmel legen.

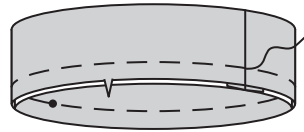


Ärmelblende C

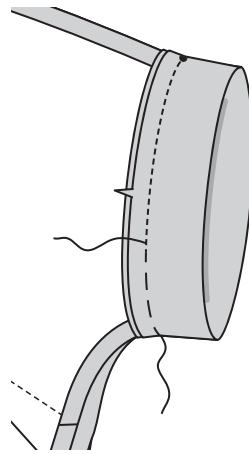
11. Die Enden mit Passzeichen der ÄRMELBLENDE (16) steppen.



12. Links auf links die Ärmelblende der Länge nach entlang der Faltnie falten. Bügeln. Die Schnittkanten aufeinander heften.

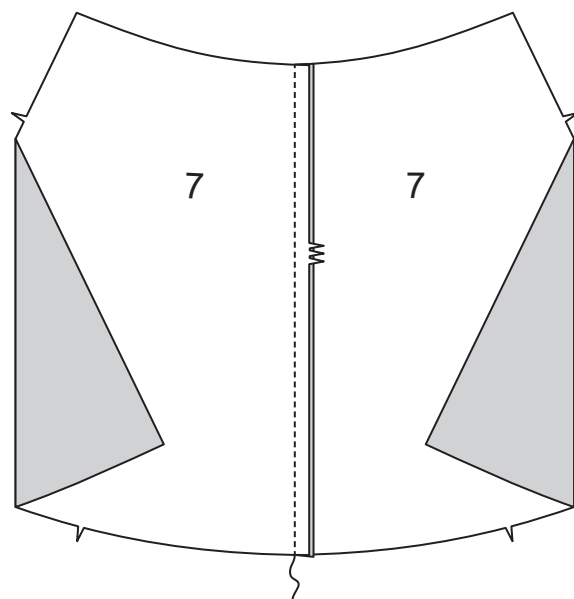


13. Rechts auf rechts die Blende auf die Armausschnittkante aufstecken, die Passzeichen und Unterarmnähte treffen jeweils entsprechend aufeinander, die kleinen Punkte treffen auf die Schulternaht. Heften. Steppen. Nahtzugaben zum Oberteil bügeln, die Blende ausbügeln.

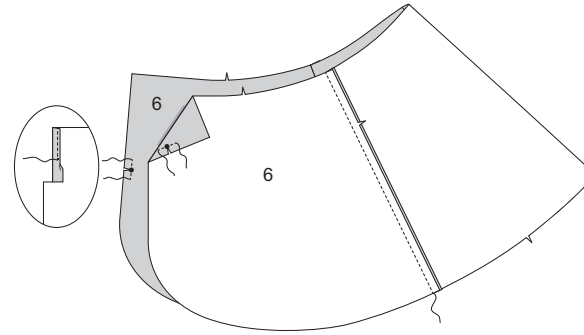


Rock A

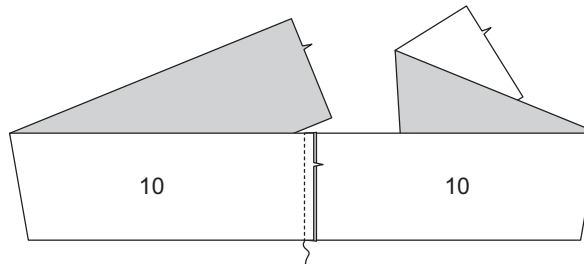
14. Rechts auf rechts die rückwärtige Mittelnaht am ROCK RÜCKENTEIL (7) steppen.



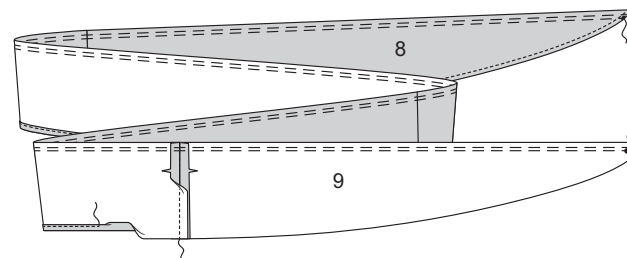
15. Das ROCKVORDERTEIL (6) auf das Rückenteil steppen, die Passzeichen treffen aufeinander. Das Rockvorderteil an den großen Punkten **VERSTÄRKEN**. Am großen Punkt bis zur Naht einschneiden. Oberhalb des Einschnitts mit einem **SCHMALEN SAUM** fertigstellen.



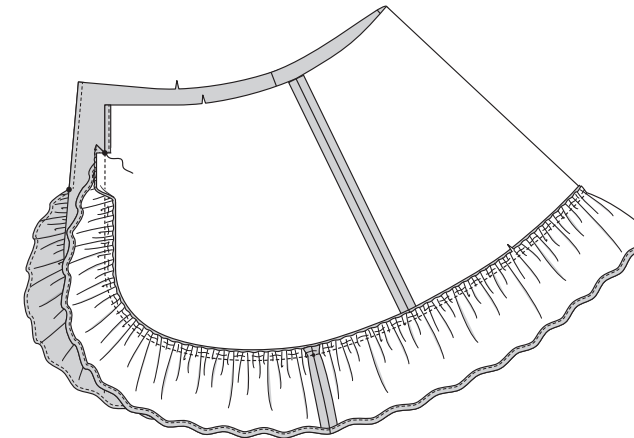
16. Ein Ende mit Passzeichen der RÜCKWÄRTIGEN RÜSCHEN (10) steppen.



17. Rechts auf rechts die RECHTE VORDERE RÜSCHE (8) und die LINKE VORDERE RÜSCHE (9) auf die Seitenkanten der rückwärtigen Rüsche aufsteppen, die Passzeichen treffen aufeinander. Die obere gerade Kante der Rüsche **EINKRÄUSELN**. Die untere gebogene Kante mit einem **SCHMALEN SAUM** fertigstellen.

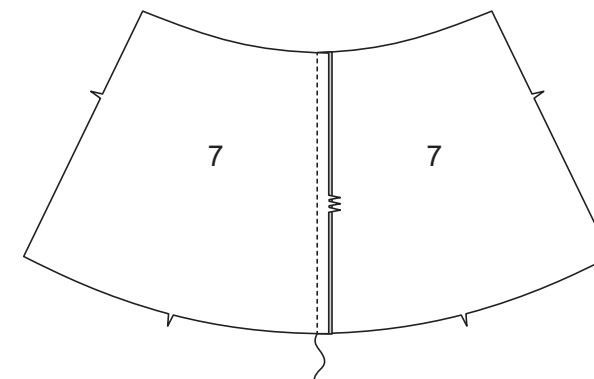


18. Von außen die Rüsche auf die Unterkante des Rocks aufstecken, die großen Punkte treffen aufeinander, die seitlichen vorderen Nähte treffen auf die kleinen Punkte am Rock. Kräuselfäden entsprechend stark anziehen, heften. Steppen. Nahtzugaben nach oben bügeln, die Rüsche ausbügeln. Per Hand die Nahtzugaben am Vorderteil an den Nahtzugaben punktuell annähen, wenn gewünscht.

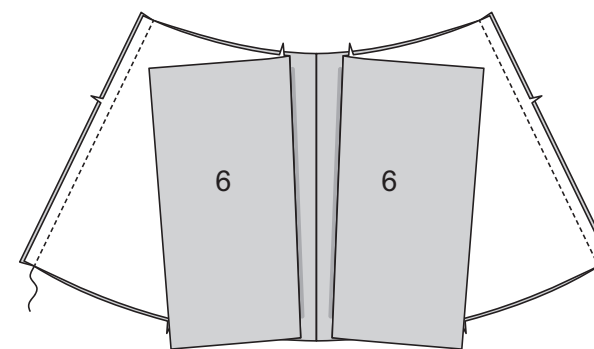


Rock B

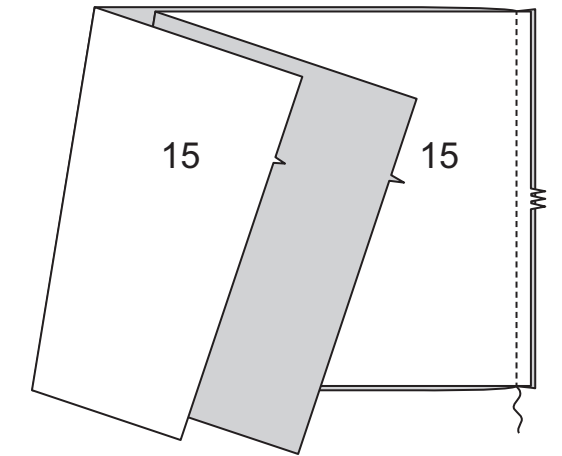
19. Rechts auf rechts die rückwärtige Mittelnaht am ROCK RÜCKENTEIL (7) steppen.



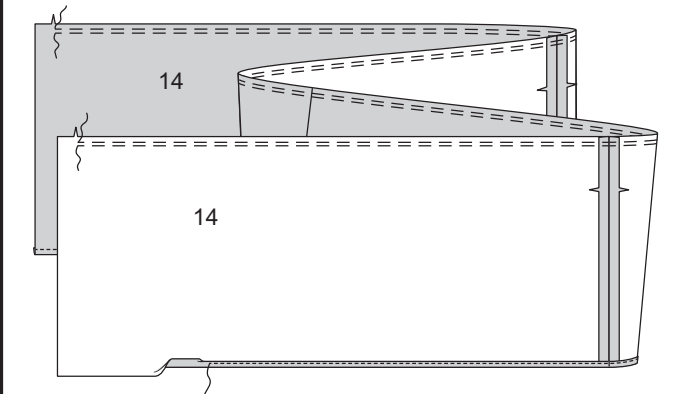
20. Das ROCKVORDERTEIL (6) auf das Rückenteil steppen, die Passzeichen treffen aufeinander.



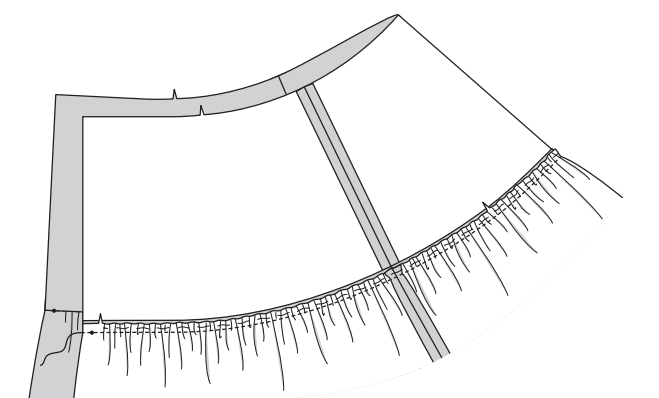
21. Die rückwärtige Mittelnaht an der RÜCKWÄRTIGEN RÜSCHE (15) schließen.



22. Rechts auf rechts die VORDERE RÜSCHE (14) auf das Rückenteil steppen, die Passzeichen treffen aufeinander. Die Oberkante der Rüsche zwischen den Passzeichen **EINKRÄUSELN**. Die Unterkante mit einem **SCHMALEN SAUM** fertigstellen.

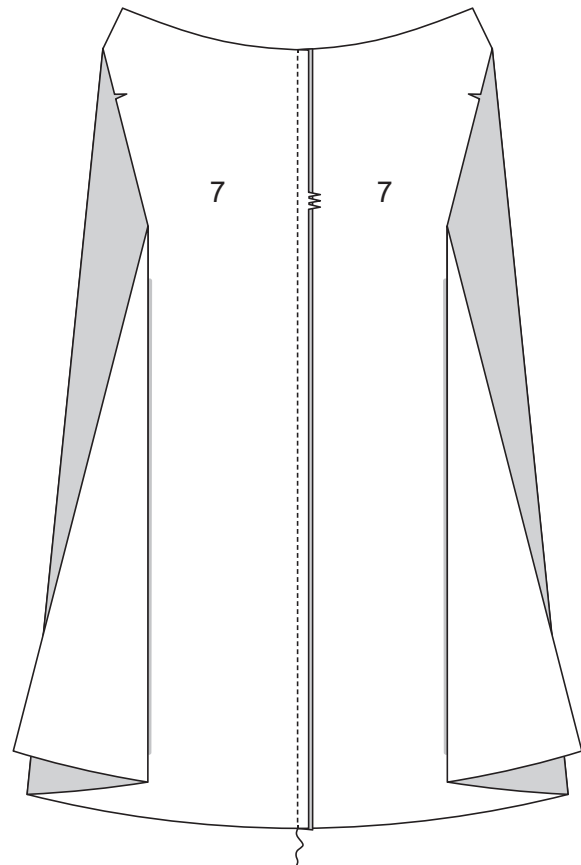


23. Von außen die Rüsche auf die Unterkante des Rocks aufstecken, die kleinen Punkte und Nähte treffen jeweils entsprechend aufeinander. Kräuselfäden entsprechend stark anziehen, heften. Steppen. Nahtzugaben nach oben bügeln, die Rüsche ausbügeln. Die Vorderkanten des Rocks mit einem **SCHMALEN SAUM** fertigstellen.

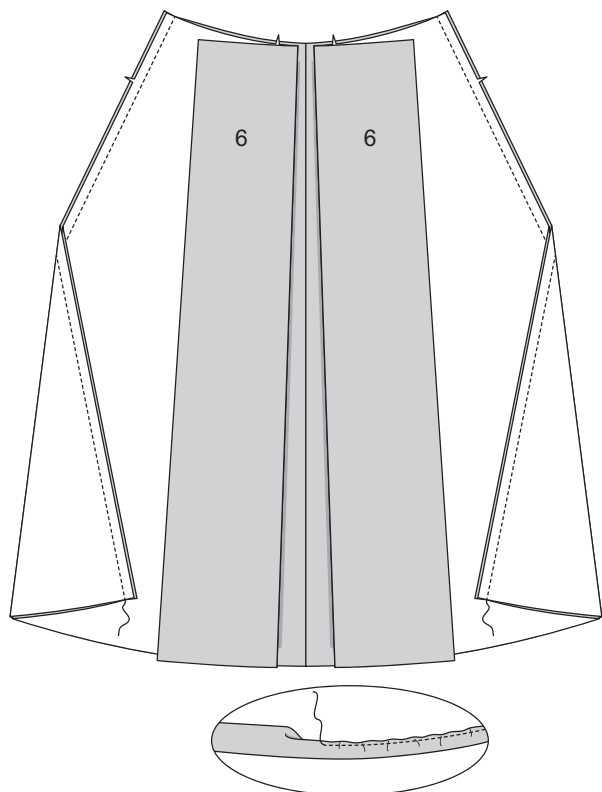


Rock C

24. Rechts auf rechts die rückwärtige Mittelnaht am ROCK RÜCKENTEIL (7) steppen.

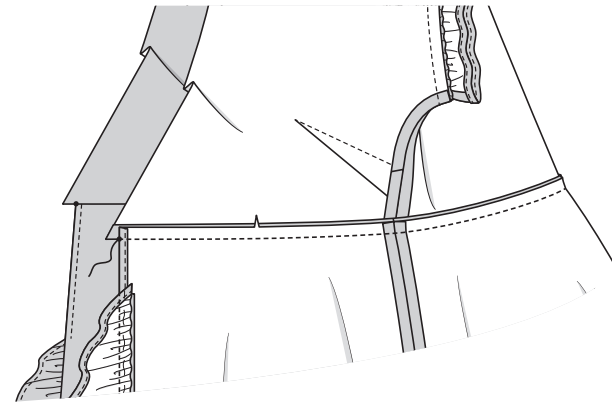


25. Das ROCKVORDERTEIL (6) auf das Rückenteil steppen, die Passzeichen treffen aufeinander. Die Vorder- und Unterkanten des Rocks mit einem **SCHMALEN SAUM** fertigstellen.



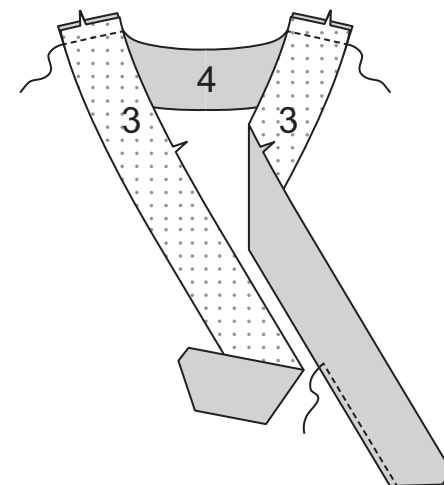
Weiter Wie Folgt Für Alle Modelle

26. Rechts auf rechts den Rock auf die Unterkante des Oberteils aufstecken, die Nähte und Markierungen treffen jeweils entsprechend aufeinander. Heften. Steppen. Nahtzugaben nach oben bügeln.

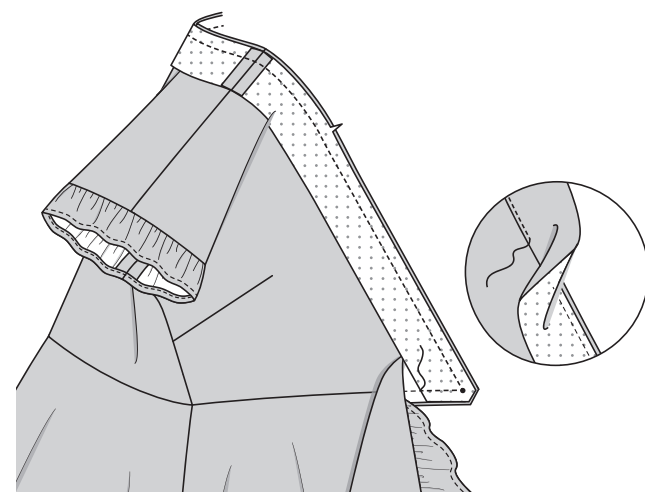


Vorderer und Rückwärtiger Beleg

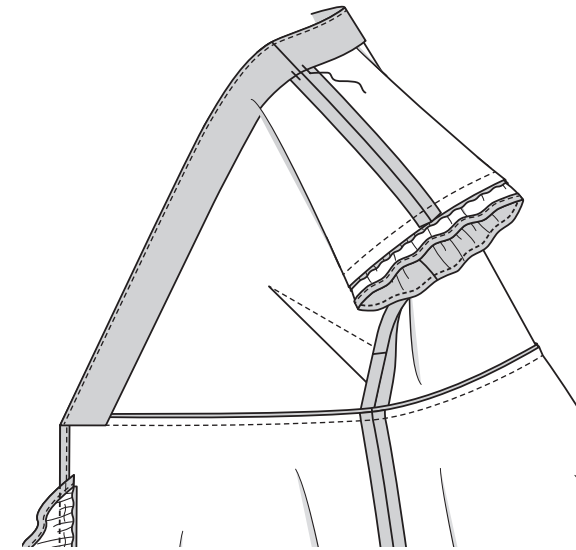
27. Die Schulternähte am vorderen Beleg (3) und am rückwärtigen Ausschnittbeleg (4) steppen. Die Kante ohne Passzeichen am Beleg **VERSÄUBERN**.



28. Rock nach oben wenden. **RECHTS** auf rechts den Beleg auf das Kleidungsstück aufstecken, die Mitten und Schulternähte treffen jeweils entsprechend aufeinander. Die Unterkante des Belegs steppen, dann entlang der Vorder- und Ausschnittkanten steppen. Nahtzugaben zurückschneiden. Den Beleg so weit wie möglich **UNTERSTEBBEN**.

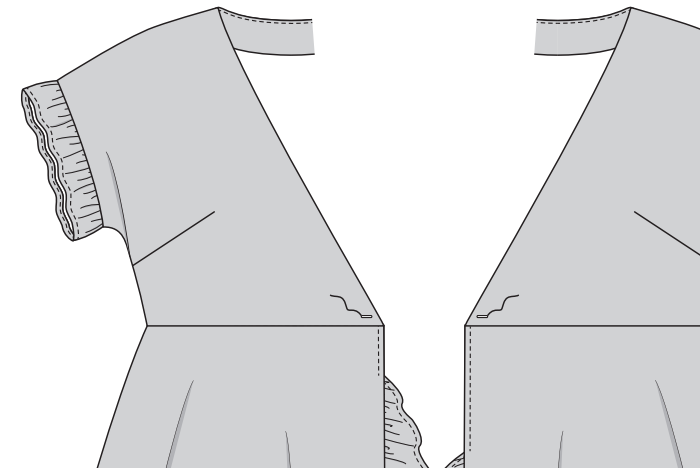


29. Beleg nach innen legen, den Rock nach unten legen. Bügeln. Per Hand den Beleg an den Schulternähten punktuell annähen.

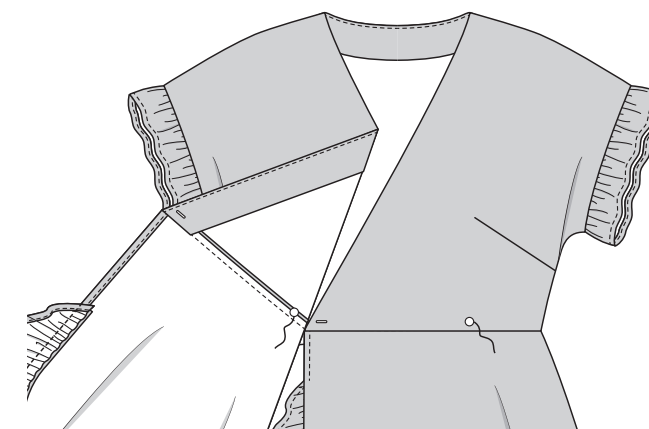


Fertigstellen

30. Knopflöcher im vordere Oberteil an den Markierungen arbeiten.

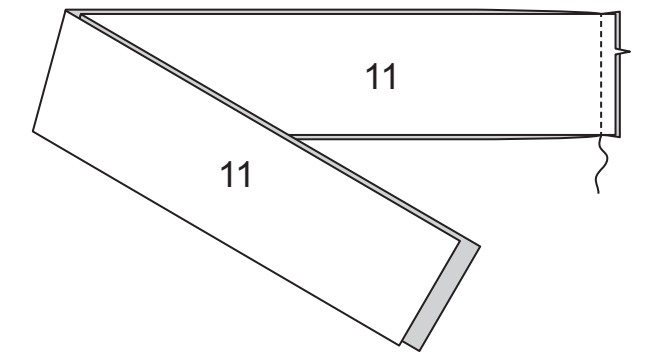


31. Einen Knopf am linken Vorderteil an der Markierung annähen. Rechtes Vorderteil überlappend auf das linke auflegen, die Mitten treffen aufeinander. Von innen einen Knopf unter das Knopfloch wie gezeigt aufnähen.

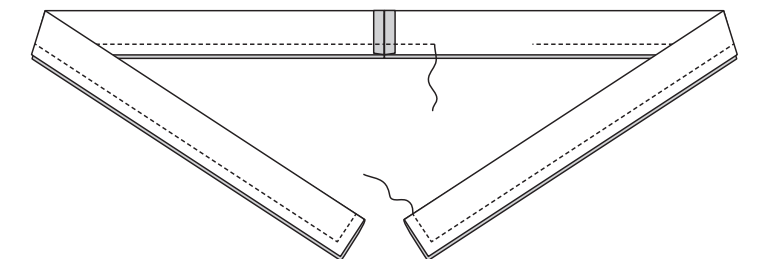


Bindegürtel A, B, C

32. Rechts auf rechts die Enden mit Passzeichen des BINDEGÜRTELS (11) steppen.



33. Gürtel der Länge nach entlang der Faltlinie zur Hälfte falten. Die Außenkante steppen, dabei eine Wendeöffnung offen lassen. Nahtzugaben zurückschneiden.



34. Gürtel auf rechts wenden. Bügeln. Öffnung mit Saumstich schließen.

