

FABRIC CUTTING LAYOUTS

⊕ Indicates Bustline, Waistline, Hipline and/or Biceps. Measurements refer to circumference of Finished Garment (Body Measurement + Wearing Ease + Design Ease). Adjust Pattern if necessary.

Lines shown are CUTTING LINES, however, 5/8" (1.5cm) SEAM ALLOWANCES ARE INCLUDED, unless otherwise indicated. See SEWING INFORMATION for seam allowance.

Find layout(s) by Garment/View, Fabric Width and Size. Layouts show approximate position of pattern pieces; position may vary slightly according to your pattern size.

All layouts are for with or without nap unless specified. For fabrics with nap, pile, shading or one-way design, use WITH NAP layout.

RIGHT SIDE OF PATTERN	WRONG SIDE OF PATTERN	RIGHT SIDE OF FABRIC	WRONG SIDE OF FABRIC
-----------------------	-----------------------	----------------------	----------------------

S/T = SIZE(S)/TAILLE(S)
 * = WITH NAP/AVEC SENS
S/L = SELVAGE(S)/LISIÈRE(S)
AS/TT = ALL SIZE(S)/TOUTES TAILLE(S)
 ** = WITHOUT NAP/SANS SENS
F/P = FOLD/PLIURE
CF/PT = CROSSWISE FOLD/PLIURE TRAME

Position fabric as indicated on layout. If layout shows...

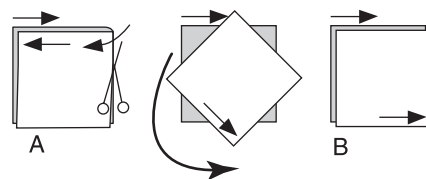
GRAINLINE—Place on straight grain of fabric, keeping line parallel to selvage or fold. ON “with nap” layout arrows should point in the same directions. (On Fur Pile fabrics, arrows point in direction of pile.)

SINGLE THICKNESS—Place fabric right side up. (For Fur Pile fabrics, place pile side down.)

DOUBLE THICKNESS

WITH FOLD—Fold fabric right sides together.

✱ **WITHOUT FOLD**—With right sides together, fold fabric **CROSSWISE**. Cut fold from selvage to selvage (A). Keeping right sides together, turn upper layer completely around so nap runs in the same direction as lower layer.



FOLD—Place edge indicated exactly along fold of fabric. NEVER cut on this line.

When pattern piece is shown like this...



• Cut other pieces first, allowing enough fabric to cut this piece (A). Fold fabric and cut piece on fold, as shown (B).

★ Cut piece only once. Cut other pieces first, allowing enough fabric to cut this piece. Open fabric; cut piece on single layer.

Cut out all pieces along cutting line indicated for desired size using long, even scissor strokes, cutting notches outward.

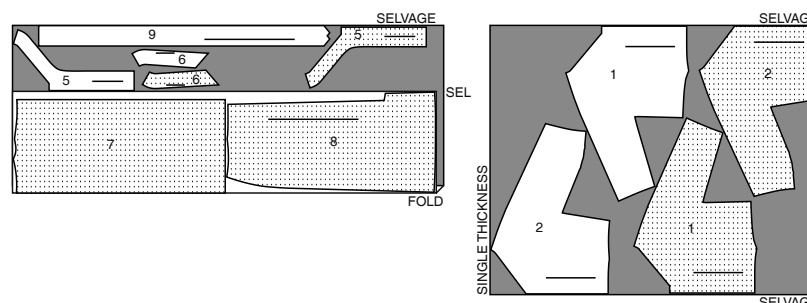
Transfer all markings and lines of construction before removing pattern tissue. (Fur Pile fabrics, transfer markings to wrong side.)

NOTE: Broken-line boxes (a! b! c!) in layouts represent pieces cut by measurements provided.

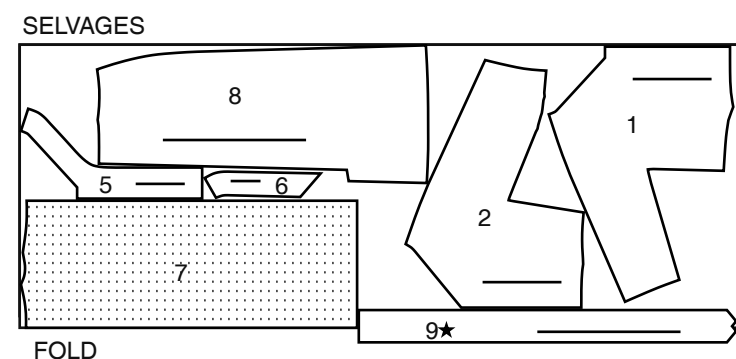
DRESS AND BELT A / ROBE ET CEINTURE A

PIECES: 1,2,5,6,7,8,9

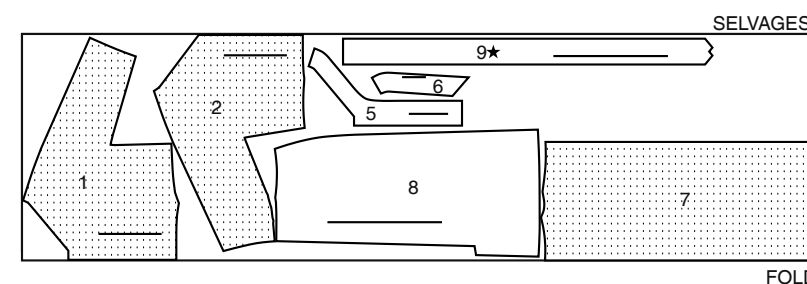
45" (115 cm) *
AS/TT



60" (150 cm) *
S/T
6-8-10-12-14



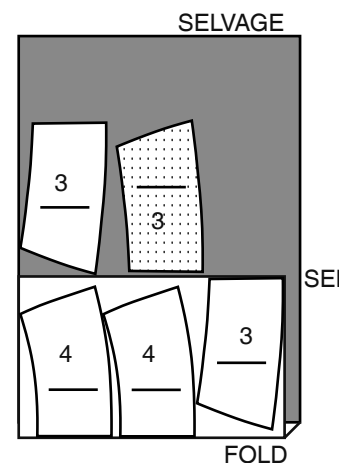
60" (150 cm) *
S/T
16-18-20-22



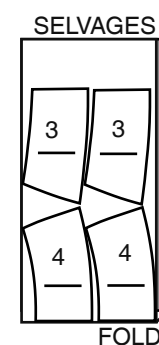
CONTRAST A / CONTRASTE A

PIECES: 3,4

45" (115CM)
AS/TT



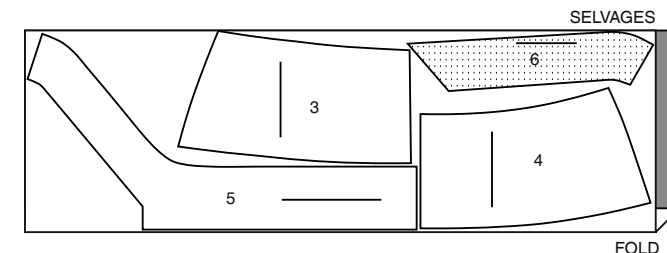
60" (150 cm) *
AS/TT



INTERFACING A,B / ENTOILAGE A,B

PIECES: 3,4,5,6

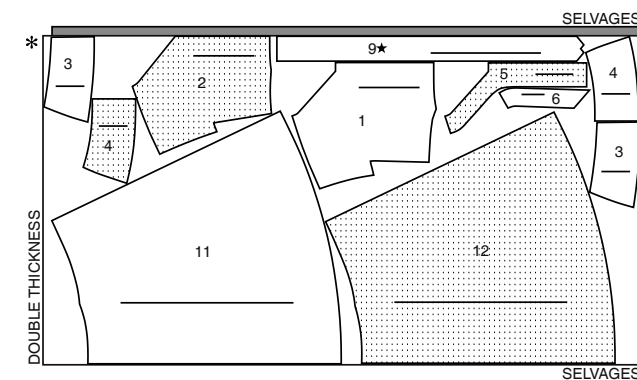
20" (51CM)
AS/TT



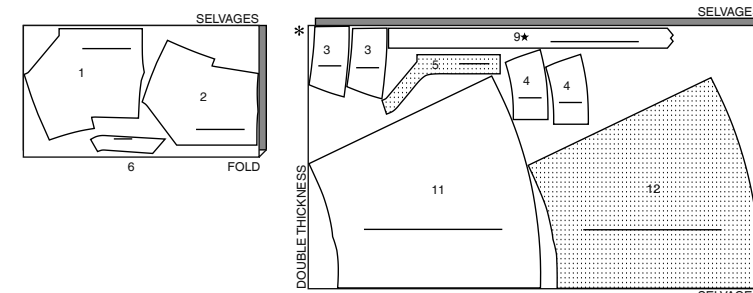
DRESS AND BELT B / ROBE ET CEINTURE B

PIECES: 1,2,3,4,5,6,9,11,12

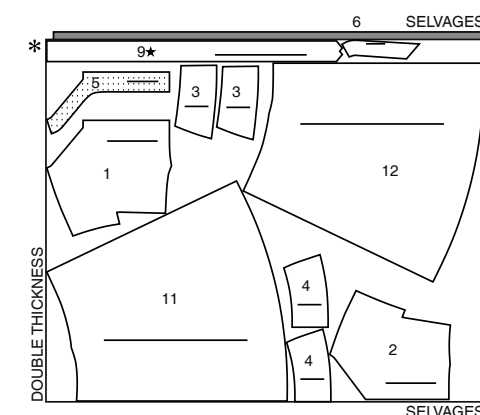
45" (115 cm) *
S/T
6-8-10-12-14-16



45" (115 cm) *
S/T
18-20-22



60" (150 cm) *
AS/TT



BODY MEASUREMENTS / MESURES DU CORPS

	MISSSES/JEUNE FEMME								
Sizes/Tailles	6	8	10	12	14	16	18	20	22
Bust (ins)	30½	31½	32½	34	36	38	40	42	44
Waist	23	24	25	26½	28	30	32	34	37
Hip	32½	33½	34½	36	38	40	42	44	46
Bk. Wst Lgth.	15½	15¾	16	16¼	16½	16¾	17	17¼	17½
T. poitrine (cm)	78	80	83	87	92	97	102	107	112
T. taille	58	61	64	67	71	76	81	87	94
T. hanches	83	85	88	92	97	102	107	112	117
Nuque à taille	39.5	40	40.5	41.5	42	42.5	43	44	44

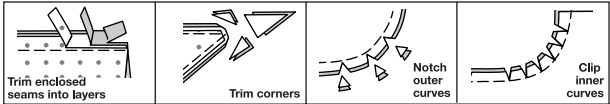
SEWING INFORMATION

5/8" (1.5cm) SEAM ALLOWANCES ARE INCLUDED,
(unless otherwise indicated)

ILLUSTRATION SHADING KEY

Right Side	Wrong Side	Interfacing	Lining	Underlining

Press as you sew. Press seams flat, then press open, unless otherwise instructed. Clip seam allowances, where necessary, so they lay flat.



GLOSSARY

Sewing terms appearing in **BOLD TYPE** in Sewing Instructions are explained below.

EDGESTITCH - Stitch close to finished edge or seam.

FINISH - Stitch 1/4" (6mm) from raw edge and finish with one of the following: (1) Pink OR (2) Overcast OR (3) Turn in along stitching and stitch close to fold OR (4) Overlock.

OPTIONAL FOR HEMS: Apply Seam Binding.

NARROW HEM - Turn in hem; press, easing in fullness if necessary. Open out hem. Turn in again so raw edge is along crease; press. Turn in along crease; stitch.

SLIPSTITCH - Slide needle through a folded edge, then pick up a thread of underneath fabric.

STAYSTITCH - Stitch 1/8" (3mm) from seamline in seam allowance (usually 1/2" (1.3cm) from raw edge).

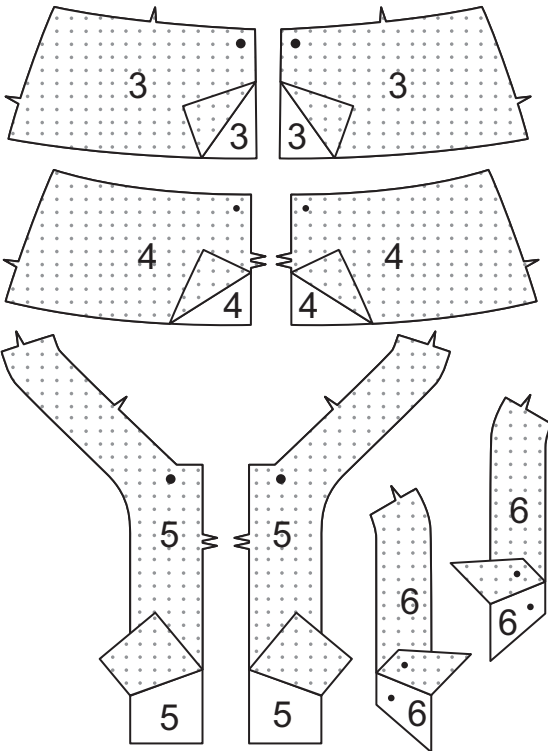
UNDERSTITCH - Open out facing or underside of garment; stitch to seam allowance close to seam.

DRESS AND BELT A, B

NOTE: Illustrated for **View A**, unless otherwise indicated.

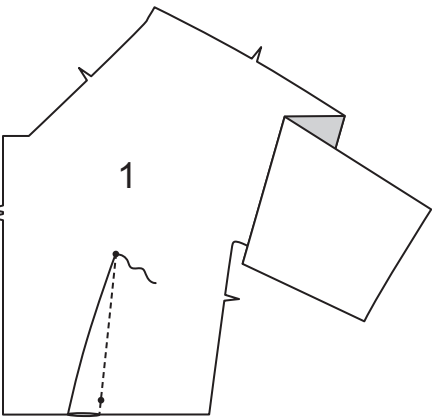
Interfacing

1. Pin **INTERFACING** to wrong side of each matching fabric section. Fuse, following manufacturer's instructions.

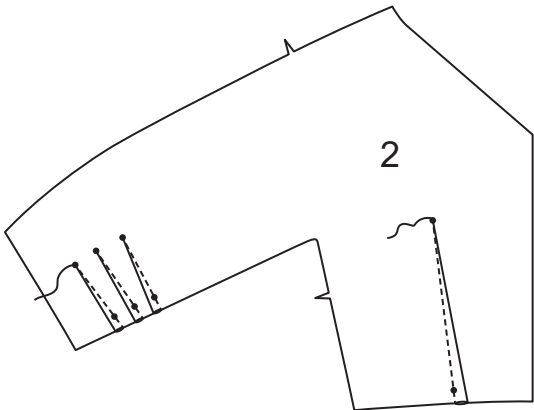


Bodice

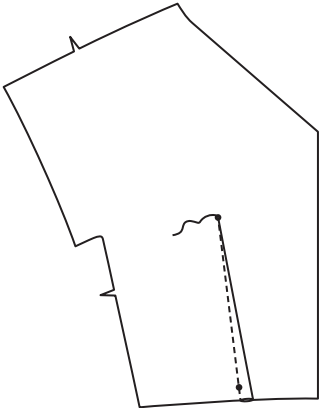
2. Stitch dart in Bodice Front (1). Press toward center.



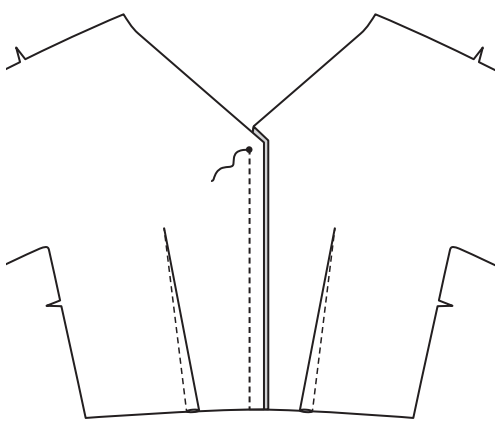
3. View A: Stitch darts in Bodice Back (2). Press back dart toward center and sleeve darts down.



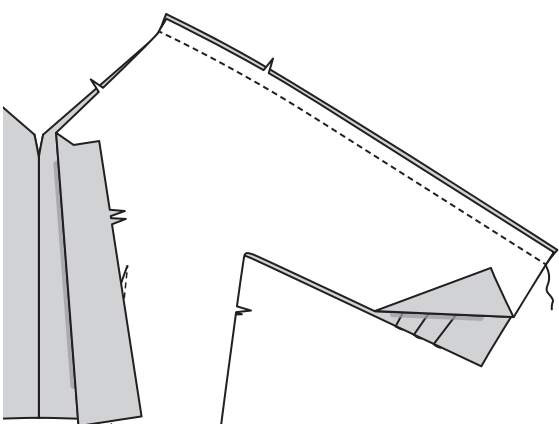
4. View B: Stitch dart in Bodice Back. Press toward center.



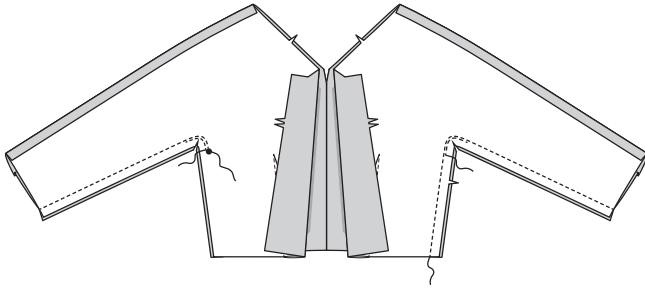
5. Stitch bodice back sections together at center back, ending at small dot.



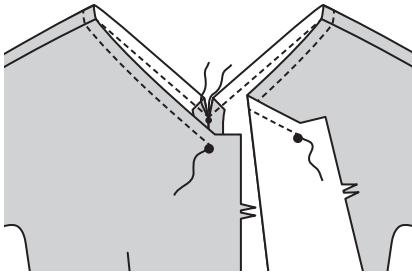
6. Pin bodice front sections to bodice back at shoulder and overarm edges. Stitch.



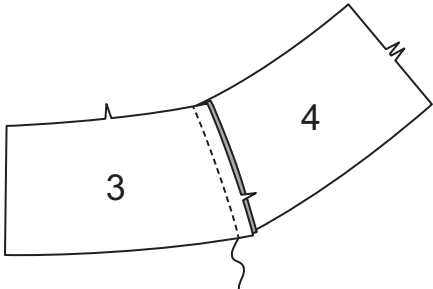
7. Pin bodice front sections to bodice back at side and underarm edges, leaving left side open below large dot. Stitch. Stitch underarm curve again along previous stitching.



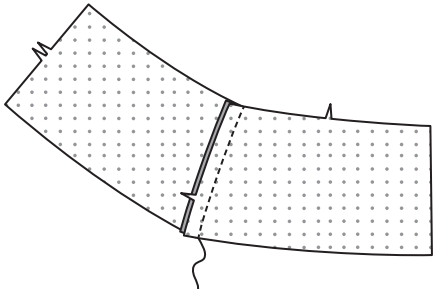
8. STAYSTITCH neck edge of bodice.



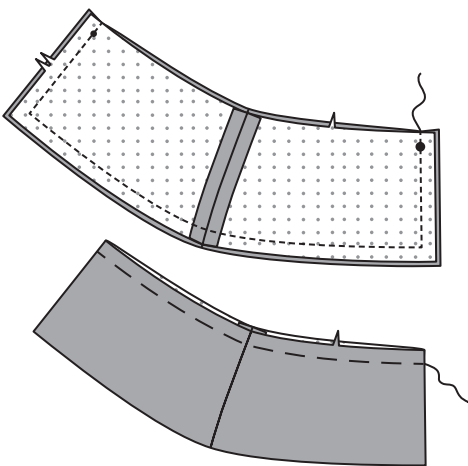
9. Stitch one uninterfaced Front Collar (3) section to each uninterfaced Back Collar (4) section at single notched edge.



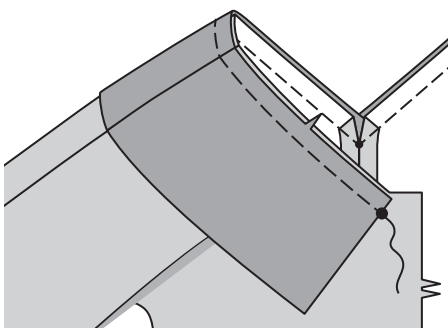
10. Stitch interfaced Front Collar sections to interfaced Back Collar sections at single notched edge.



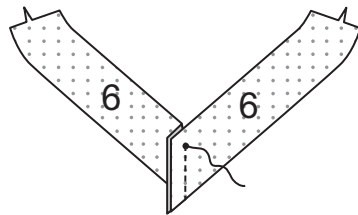
11. Pin interfaced front and back collar sections to uninterfaced front and back collar sections. Stitch, leaving neck edge open. Trim. Turn collars; press. Baste raw edges together.



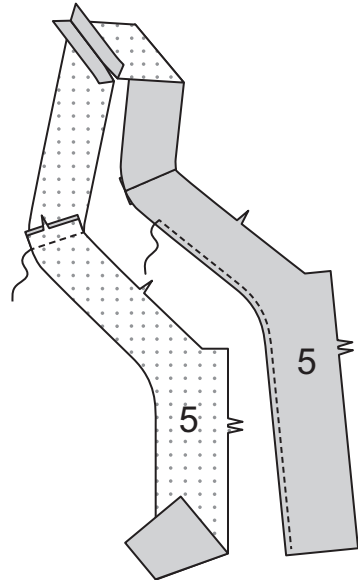
12. Pin collar sections, interfaced side down, to neck edge of bodice, matching centers. Baste.



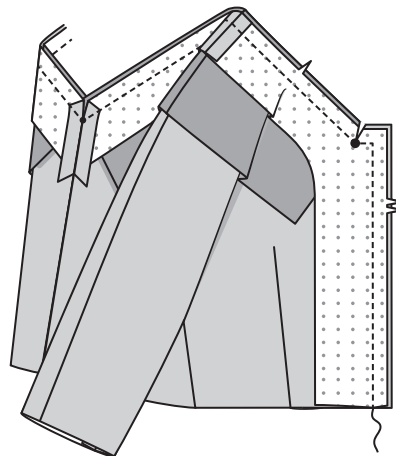
13. Stitch Back Neck Facing (6) sections together at center back, leaving open above small dot.



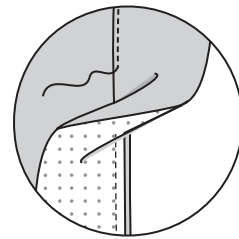
14. Stitch Front Facing (5) sections to back neck facing at shoulders. **FINISH** outer edge of facing.



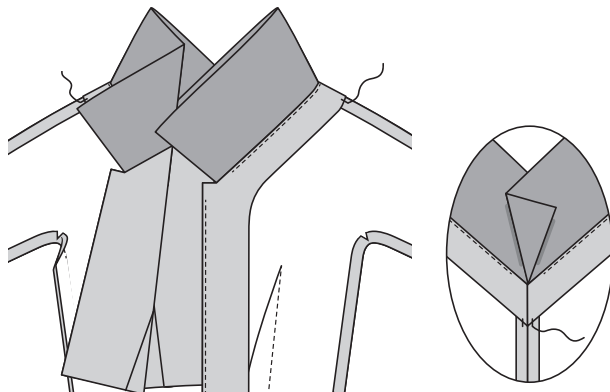
15. Pin facing to neck edge of bodice, matching centers and dots. Stitch front opening and neck edges, pivoting at small dot and corners. Clip to large dot, as shown. Trim.



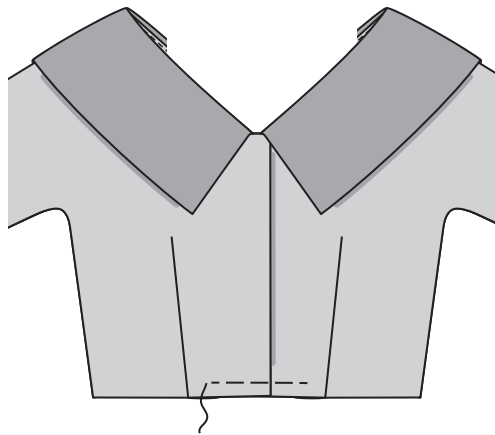
16. UNDERSTITCH facing neck edge as far as possible.



17. Turn facing to inside; press. Tack at seams.



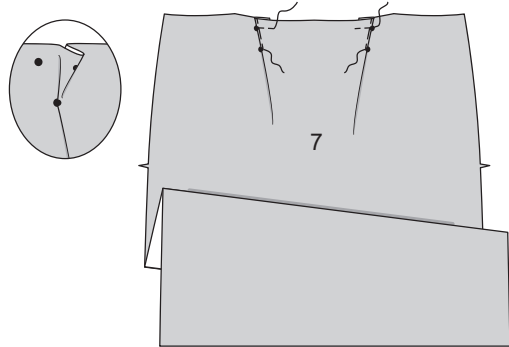
18. Lap right bodice front over left, matching centers. Baste lower edges.



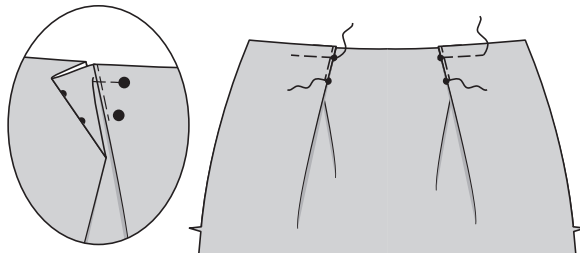
Skirt

View A

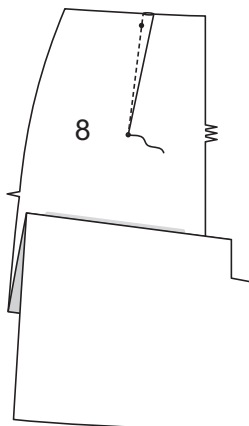
19. To make pleats in Skirt Front (7), on outside crease along inner line of small dots. Bring crease to inner line of large dots. Baste. Baste across upper edges.



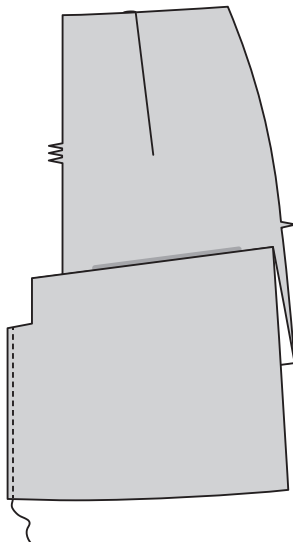
20. On outside crease along outer line of small dots. Bring crease to outer line of large dots. Baste. Baste across upper edges.



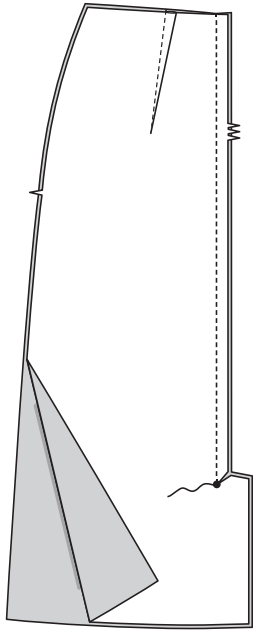
21. Stitch dart in Skirt Back (8). Press toward center.



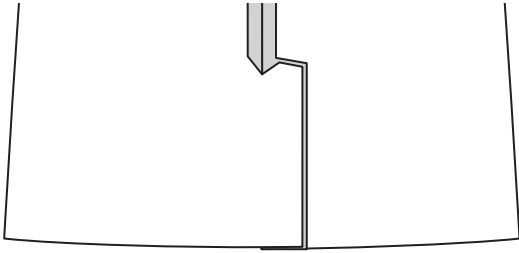
22. FINISH long edge of skirt back self facing.



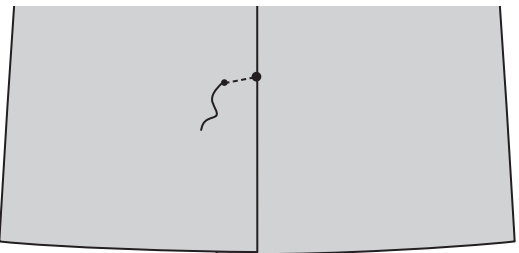
23. Stitch skirt back sections together at center back, leaving open below large dot. Clip right back above extension.



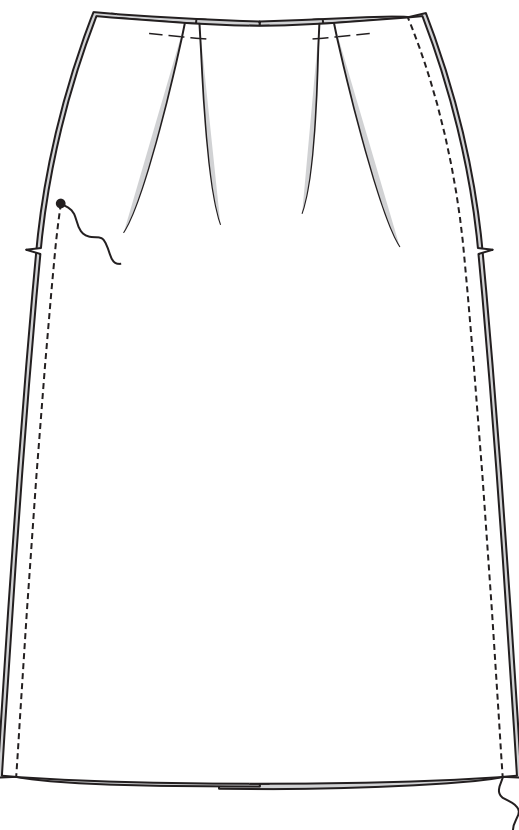
24. Turn self facing toward left side along foldline; press.



25. On outside, stitch left side along stitching line between small and large dots.

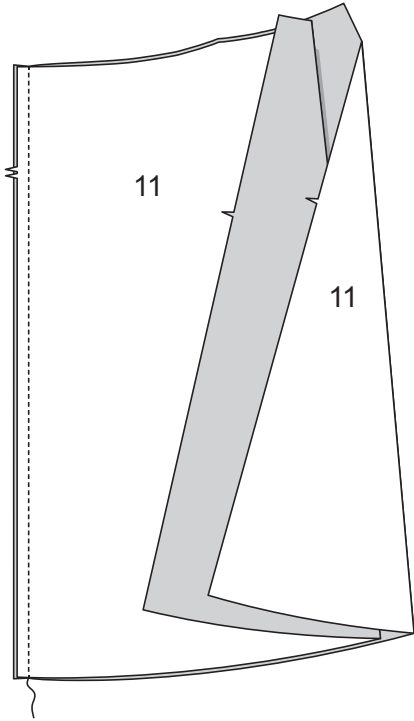


26. Pin skirt front to skirt back at sides, leaving left side open above large dot.

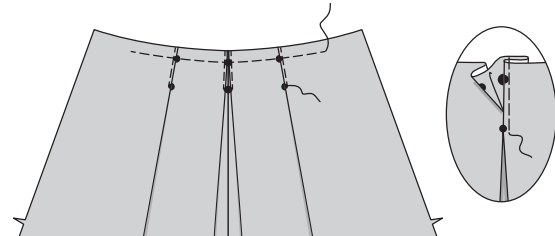


View B

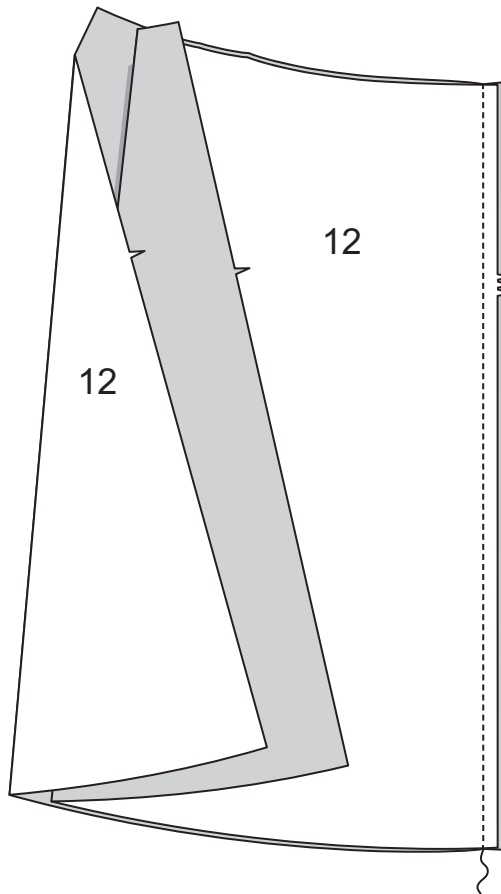
27. Stitch Skirt Front (11) sections together at center front.



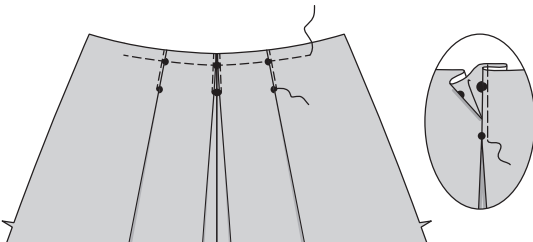
28. To make pleats in skirt front, on outside crease along lines of small dots. Bring creases to lines of large dots. Baste. Baste across upper edges.



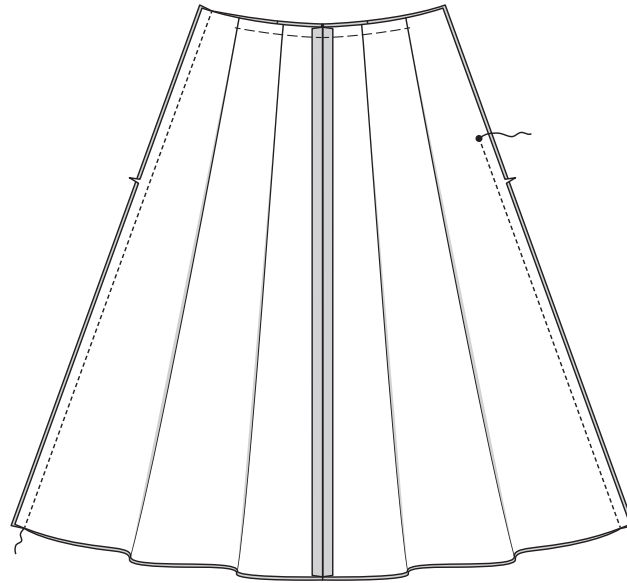
29. Stitch Skirt Back (12) sections together at center back.



30. Make pleats in skirt back.

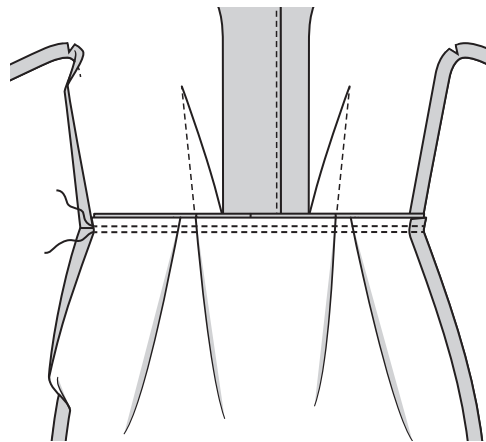


31. Pin skirt back to skirt front at sides, leaving left side open above large dot.



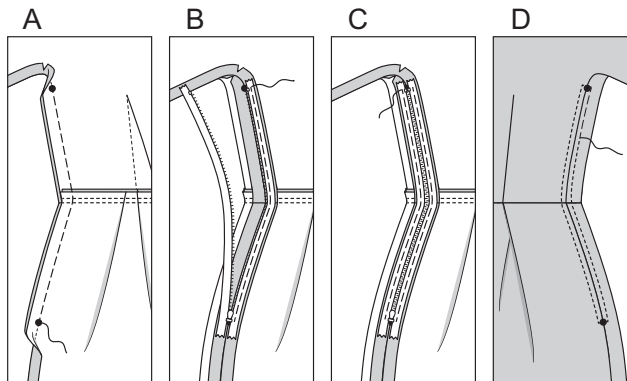
Views A, B

32. Pin skirt to bodice, matching centers and side seams. Stitch. Stitch again 1/4" (6mm) away in seam allowance. Trim close to stitching. Press seam toward bodice.

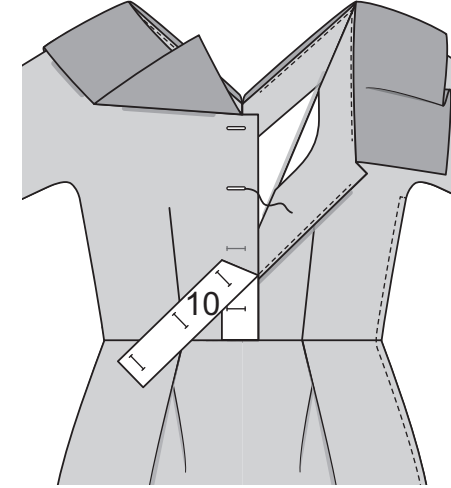


Finishing

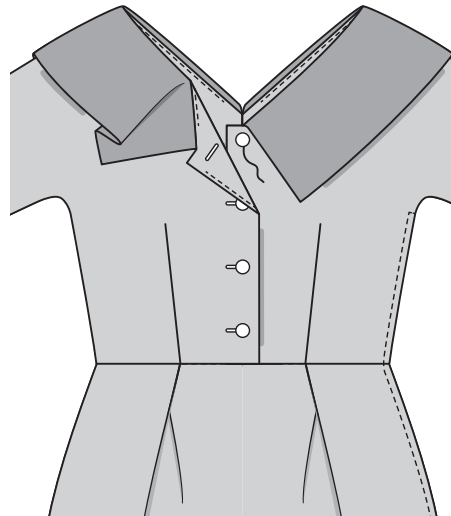
33. (A) Baste opening edges together along seamline between large dots, as shown. Press. (B) Open zipper; place face down on extended seam allowance, placing zipper stops between large dots and zipper teeth on seamline. Baste in center of zipper tape, keeping dress free. (C) Close zipper; turn pull tab up. Spread dress flat. Baste a scant 1/4" (6mm) from zipper teeth and across upper and lower edges. (D) On outside, stitch along basting through all thicknesses, as shown, using a zipper foot. Remove basting.



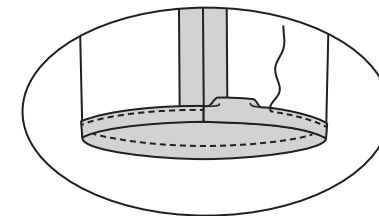
34. Place Guide For Buttonholes (10) on right bodice front, having edges of tissue even with finished edges, as shown. Transfer markings. Make buttonholes at markings.



35. Lap opening edges, as shown, matching centers. Using buttonholes as guides, make button markings on left bodice front. Sew buttons at markings.

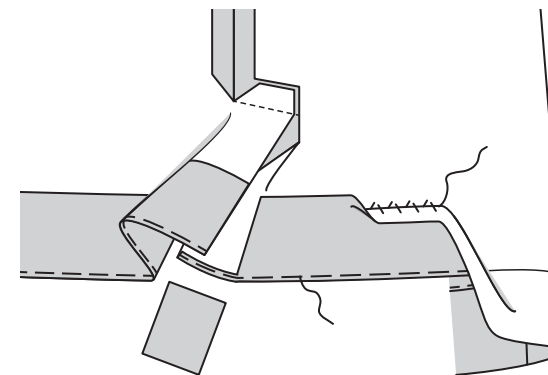


36. Make 5/8" (1.5cm) **NARROW HEM** at lower edge of sleeve.

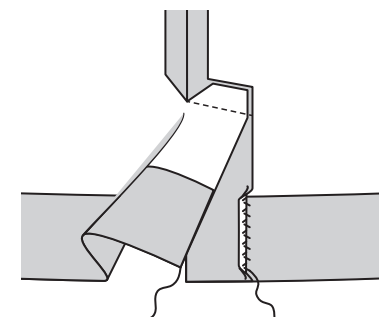


View A

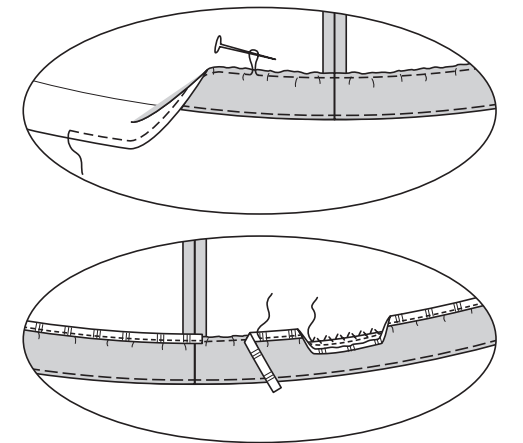
37. Open out left back self facing. Turn up hem. Baste close to fold. Trim self facing hem allowance, as shown. Sew hem in place. Press.



38. Turn in self facing. Sew outer edge in place across hem, **SLIPSTITCH** lower edge.

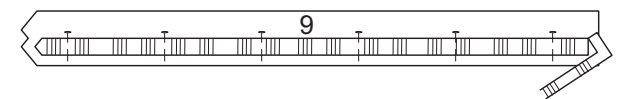


39. View B: Turn up hem. Baste close to fold. Stitch 1/4" (6mm) from raw edge, using long stitches. Adjust fullness; shrink out with steam. **FINISH** raw edge with seam binding. Sew hem in place. Press.

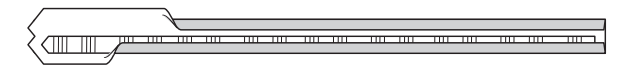


Belt

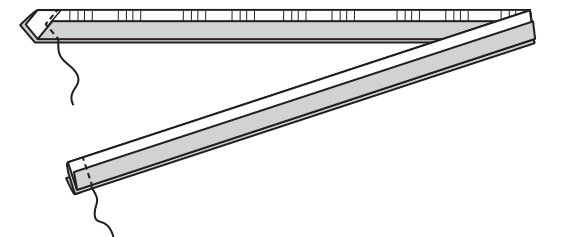
40. Pin belting to **WRONG** side of Belt (9), having long edges between foldline and one long seamline. Trim ends of belting along seamlines on ends of belt.



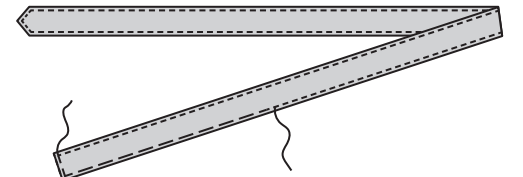
41. Turn in seam allowance on long edges of belt. Press.



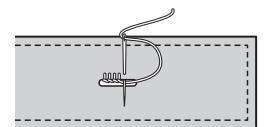
42. With **RIGHT** sides together, fold belt along foldline. Stitch ends. Trim.



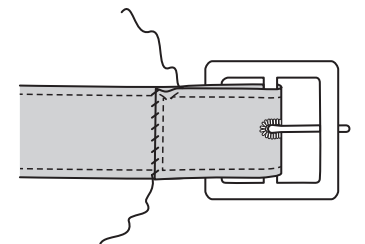
43. Turn belt; press. Pin pressed seam allowances together; baste. **EDGESTITCH** all edges of belt.



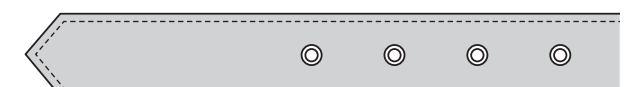
44. Make a slash in belt at small dot, long enough for prong of buckle to pass through. Work blanket stitch over raw edges, as shown.



45. Slip straight end of belt through bar of buckle, inserting prong in opening. Turn back along foldline. Whipstitch end securely in place. **SLIPSTITCH** side edges.



46. Apply metal eyelets to remaining small dots, following manufacturer's instructions. **Optional Bow:** Tie ribbon into a bow and attach to back neck edge, as shown on envelope.



FRANÇAIS

PLANS DE COUPE

⊕ Indique: pointe de poitrine, ligne de taille, de hanches et/ou avantbras. Ces mesures sont basées sur la circonférence du vêtement fini. (Mesures du corps + Aisance confort + Aisance mode) Ajuster le patron si nécessaire.

Les lignes épaisses sont les LIGNES DE COUPE, cependant, des rentrés de 1.5cm sont compris, sauf si indiqué différemment. Voir EXPLICATIONS DE COUTURE pour largeur spécifiée des rentrés.

Choisir le(s) plan(s) de coupe selon modèle/largeur du tissu/taille. Les plans de coupe indiquent la position approximative des pièces et peut légèrement varier selon la taille du patron.

Les plans de coupe sont établis pour tissu avec/sans sens. Pour tissu avec sens, pelucheux ou certains imprimés, utiliser un plan de coupe AVEC SENS.

ENDROIT DU PATRON	ENVERS DU PATRON	ENDROIT DU TISSU	ENVERS DU TISSU

S/T = SIZE(S)/TAILLE(S)
* = WITH NAP/AVEC SENS
S/L = SELVAGE(S)/LISIERE(S)
AS/TT = ALL SIZE(S)/TOUTES TAILLE(S)
** = WITHOUT NAP/SANS SENS
F/P = FOLD/PLIURE
CF/PT = CROSSWISE FOLD/PLIURE TRAME

Disposer le tissu selon le plan de coupe. Si ce dernier indique...

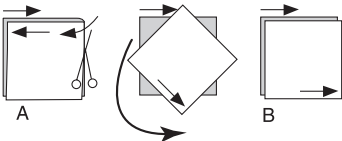
DROIT FIL—A placer sur le droit fil du tissu, parallèlement aux lisières ou au pli. Pour plan "avec sans," les flèches seront dirigées dans la même direction. (Pour fausse fourrure, placer la pointe de la flèche dans le sens descendant des poils.)

SIMPLE EPAISSEUR—Placer l'endroit sur le dessus. (Pour fausse fourrure, placer le tissu l'endroit dessous.)

DOUBLE EPAISSEUR

AVEC PLIURE—Placer endroit contre endroit.

✱ SANS PLIURE—Plier le tissu en deux sur la TRAME, endroit contre endroit. Couper à la pliure, de lisière à lisière (A). Placer les 2 épaisseurs dans le même sens du tissu, endroit contre endroit (B).



PLIURE—Placer la ligne du patron exactement sur la pliure NE JAMAIS COUPER sur cette ligne.

Si la pièce se présente ainsi...

• Couper d'abord les autres pièces, A réservant du tissu (A). Plier le tissu et couper la pièce sur la pliure, comme illustré (B).

★ Couper d'abord les autres pièces, réservant pour la pièce en question. Déplier le tissu et couper la pièce sur une seule épaisseur.

Couper régulièrement les pièces le long de la ligne de coupe indiquée pour la taille choisie, coupant les crans vers l'extérieur.

Marquer repères et lignes avant de retirer le patron. (Pour fausse fourrure, marquer sur l'envers du tissu.)

EXPLICATIONS DE COUTURE

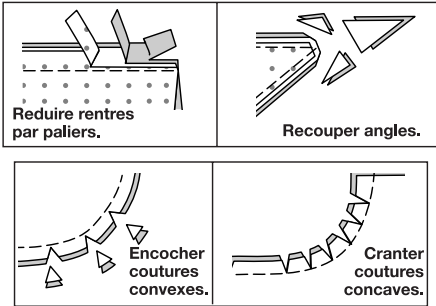
RENTRES DE COUTURE COMPRIS

Les rentrés sont tous de 1.5cm, sauf si indiqué différemment.

LEGENDE DES CROQUIS

Endroit	Envers	Entoilage
Doublure	Triplure	

Au fur et à mesure de l'assemblage, repasser les rentrés ensemble puis ouverts, sauf si contre indiqué. Pour aplatir les coutures, cranter les rentrés où nécessaire.



GLOSSAIRE

Les termes techniques, imprimés en **CARACTERES GRAS** au cours de l'assemblage, sont expliqués ci-dessous.

PIQUER LE BORD/PIQUER AU BORD - Piquer près du bord fini ou de la couture.

FINIR - Piquer à 6 mm du bord non fini et finir avec une des méthodes suivantes : (1) couper aux ciseaux à denteler OU (2) surfiler OU (3) replier le long de la piqûre et piquer près de la pliure OU (4) Finir à la surjeteuse.

FACULTATIF POUR LES OURLETS : Si désiré, poser un extra-fort (ruban bordure).

OURLET ÉTROIT - Replier l'ourlet, presser en répartissant l'ampleur si nécessaire. Déplier l'ourlet. Replier de nouveau en faisant coïncider le bord non fini avec la pliure ; presser. Replier le long du pli ; piquer.

POINTS COULÉS - Glisser l'aiguille dans le bord plié et faire un point au-dessous dans le vêtement, ne prenant qu'un seul fil.

PIQÛRE DE SOUTIEN - Piquer dans le rentré à 3 mm de la ligne de couture, soit à 1.3 cm du bord non fini.

SOUS-PIQUER - Déplier la parementure ou au-dessous du vêtement ; piquer sur le rentré près de la couture.

ROBE ET CEINTURE A, B

NOTE : Les croquis montrent le **Modèle A**, sauf indiqué différemment.

Entoilage

1. Épingler l'ENTOILAGE sur l'envers de chaque pièce correspondante en tissu. Faire adhérer, en suivant la notice d'utilisation.

Corsage

2. Piquer la pince sur le Corsage devant (1), puis la presser vers le milieu.
3. Modèle A : piquer les pinces sur le Corsage dos (2), puis presser la pince du dos vers le milieu et les pinces de la manche vers le bas.
4. Modèle B : piquer la pince sur le Corsage dos, puis la presser vers le milieu.

5. Piquer les pièces du corsage dos ensemble au niveau du milieu dos, en arrêtant au petit pois.

6. Épingler les pièces du corsage devant et le corsage dos sur les bords de l'épaule et dessus de bras. Piquer.

7. Épingler les pièces du corsage devant et le corsage dos sur les bords de dessous de bras et du côté, en laissant le côté gauche ouvert au-dessous du grand pois. Piquer, puis piquer la courbe de dessous de bras le long de la piqûre précédente.

8. Faire une **PIQÛRE DE SOUTIEN** sur le bord de l'encolure du corsage.

9. Piquer une pièce du Col devant (3) non entoilée et chaque pièce du Col dos (4) non entoilée sur le bord à simple encoche.

10. Piquer les pièces du Col devant entoilées et les pièces du Col dos entoilées sur le bord à simple encoche.

11. Épingler les pièces du col du devant et dos entoilées sur les pièces du col du devant et dos non entoilées. Piquer, en laissant le bord de l'encolure ouvert. Égaliser.

Retourner les cols ; presser. Bâtir les bords non finis ensemble.

12. Épingler les pièces du col, côté entoilé vers le bas, sur le bord de l'encolure du corsage, en faisant coïncider les milieux. Bâtir.

13. Piquer les pièces de la Parementure d'encolure dos (6) ensemble au niveau du milieu dos, en laissant ouvert au-dessus du petit pois.

14. Piquer les pièces de la Parementure devant (5) et la parementure d'encolure dos sur les épaules. **FINIR** le bord extérieur de la parementure.

15. Épingler la parementure sur le bord de l'encolure du corsage, en faisant coïncider les milieux et les pois. Piquer les bords de l'ouverture du devant et de l'encolure, en pivotant sur le petit pois et les coins. Cranter jusqu'au grand pois, comme illustré. Égaliser.

16. SOUS-PIQUER le bord de l'encolure de la parementure aussi loin que possible.

17. Retourner la parementure vers l'intérieur ; presser. Bâtir les coutures.

18. Superposer le corsage devant droit au gauche, en faisant coïncider les milieux. Bâtir les bords inférieurs.

Jupe

Modèle A

19. Pour former les plis sur l'endroit de la Jupe devant (7), plier le long de la ligne intérieure de petits pois. Superposer le pli à la ligne intérieure des grands pois. Bâtir. Bâtir les bords supérieurs.

20. Sur l'endroit, plier le long de la ligne extérieure de petits pois. Superposer le pli à la ligne extérieure de grands pois. Bâtir. Bâtir les bords supérieurs.

21. Piquer la pince sur la Jupe dos (8), puis la presser vers le milieu.

22. FINIR le long bord de la parementure intégrée de la jupe dos.

23. Piquer les pièces de la jupe dos ensemble au niveau du milieu dos, en laissant ouvert au-dessous du grand pois. Cranter le dos droit au-dessus du prolongement.

24. Retourner la parementure intégrée vers le côté gauche le long de la ligne de pliure ; presser.

25. Sur l'endroit, piquer le côté gauche sur la ligne de piqûre entre le petit pois et le grand pois.

26. Épingler la jupe devant et la jupe dos sur les côtés, en laissant le côté gauche ouvert au-dessus du grand pois.

Modèle B

27. Piquer les pièces de la Jupe devant (11) ensemble au niveau du milieu devant.

28. Pour former les plis sur l'endroit de la jupe devant, plier le long des lignes de petits pois. Superposer les plis aux lignes de grands pois. Bâtir. Bâtir les bords supérieurs.

29. Piquer les pièces de la Jupe dos (12) ensemble au niveau du milieu dos.

30. Former les plis sur la jupe dos.

31. Épingler la jupe dos et la jupe devant sur les côtés, en laissant le côté gauche ouvert au-dessus du grand pois.

Modèles A, B

32. Épingler la jupe sur le corsage, en faisant coïncider les milieux et les coutures latérales. Piquer, puis piquer à 6 mm sur le rentré. Égaliser près de la piqûre. Presser la couture vers le corsage.

Finition

33. (A) Bâtir les bords de l'ouverture ensemble le long de la ligne de couture entre les grands pois, comme illustré. Presser.

(B) Ouvrir la fermeture à glissière ; placer vers le bas sur le rentré étendu, en plaçant les arrêts de fermeture entre les grands pois et les dents de la fermeture sur la ligne de couture. Bâtir au milieu du ruban de la fermeture, en maintenant la robe libre.

(C) Fermer la fermeture ; soulever la patte. Étendre la robe à plat. Bâtir à un peu moins de 6 mm des dents de la fermeture et à travers les bords supérieur et inférieur.

(D) Sur l'endroit, piquer le long du bâti à travers toute l'épaisseur, comme illustré, en utilisant un pied à fermeture. Enlever le bâti.

34. Placer le Guide pour boutonnières (10) sur le corsage devant droit, ayant les bords du patron au même niveau que les bords finis, comme illustré. Reporter les marques. Faire les boutonnières sur les marques.

35. Superposer les bords de l'ouverture, comme illustré, en faisant coïncider les milieux. En utilisant les boutonnières comme un guide, faire les marques de bouton sur le corsage devant gauche. Coudre les boutons sur les marques.

36. Faire un **OURLET ÉTROIT** de 1.5 cm sur le bord inférieur de la manche.

Modèle A

37. Déplier la parementure intégrée du dos gauche. Soulever l'ourlet. Bâtir près de la pliure. Égaliser le rentré de l'ourlet de la parementure intégrée, comme illustré. Coudre l'ourlet sur place. Presser.

38. Replier la parementure intégrée. Coudre le bord extérieur sur place à travers l'ourlet, coudre le bord inférieur aux **POINTS COULÉS**.

39. Modèle B : soulever l'ourlet. Bâtir près de la pliure. Piquer à 6 mm du bord non fini, en faisant des petits points. Ajuster l'ampleur ; rétrécir à la vapeur. **FINIR** le bord non fini avec de l'extra-fort. Coudre l'ourlet sur place. Presser.

Ceinture

40. Épingler le matériau pour ceinture sur l'ENVERS de la Ceinture (9), ayant les longs bords entre la ligne de pliure et une ligne de couture longue. Égaliser les extrémités du matériau pour ceinture le long des lignes de couture sur les extrémités de la ceinture.

41. Replier le rentré sur les longs bords de la ceinture. Presser.

42. ENDROIT CONTRE ENDROIT, plier la ceinture le long de la ligne de pliure. Piquer les extrémités. Égaliser.

43. Retourner la ceinture ; presser. Épingler les rentrés pressés ensemble ; bâtir. **PIQUER AU BORD** sur tous les bords de la ceinture.

44. Faire une coupe dans la ceinture sur le petit pois, assez longue pour que l'ardillon de la boucle passe à travers. Travailler au point de feston par-dessus les bords non finis, comme illustré.

45. Glisser l'extrémité droite de la ceinture à travers la barrette de la boucle, en introduisant l'ardillon dans l'ouverture. Retourner le long de la ligne de pliure. Surliner solidement l'extrémité sur place. Coudre les bords du côté aux **POINTS COULÉS**.

46. Appliquer les œillets métalliques sur les petits pois restants, en suivant la notice d'utilisation.

Nœud facultatif : former un nœud avec le ruban et l'attacher sur le bord d'encolure du dos, comme illustré sur la pochette.