

Merci d'avoir acheté ce patron de New Look. Nous avons déployé tous nos efforts pour vous offrir un produit de haute qualité.

BÉBÉS: PATRON QUATRE TAILLES

| Tailles | Nouveau-né | Petite | Moyenne | Grande | Kg |
|---------|------------|--------|---------|--------|----|
| Poids | 3-6 | 6-8 | 8-9,5 | 9,5-11 | |
| Hauteur | 43-61 | 61-67 | 67-79 | 79-87 | cm |

| A | | | | | |
|----------|------|------|------|------|---|
| 115cm*** | 0.80 | 0.80 | 0.80 | 0.90 | m |
| 150cm*** | 0.70 | 0.70 | 0.70 | 0.70 | " |

| B | | | | | |
|---------|------|------|------|------|---|
| 115cm** | 0.90 | 1.00 | 1.00 | 1.10 | m |
| 150cm** | 0.80 | 0.80 | 0.80 | 0.90 | " |

| C | | | | | |
|----------|------|------|------|------|---|
| 115cm*** | 0.60 | 0.60 | 0.70 | 0.70 | m |
| 150cm*** | 0.50 | 0.60 | 0.60 | 0.60 | " |

| D | | | | | |
|-----------------|-------|------|------|------|---|
| 115cm / 150cm** | *0.50 | 0.50 | 0.50 | 0.50 | m |

MESURES DU VÊTEMENT

| A,B Longueur (sans le volant B) | | | | | |
|---------------------------------|------|------|------|------|----|
| | 38 | 40.5 | 43 | 45.5 | cm |
| C Longueur | 30.5 | 33 | 35.5 | 38 | " |
| D Longueur côté | 25.5 | 26.5 | 28 | 29 | " |

TISSUS SUGGÉRÉS

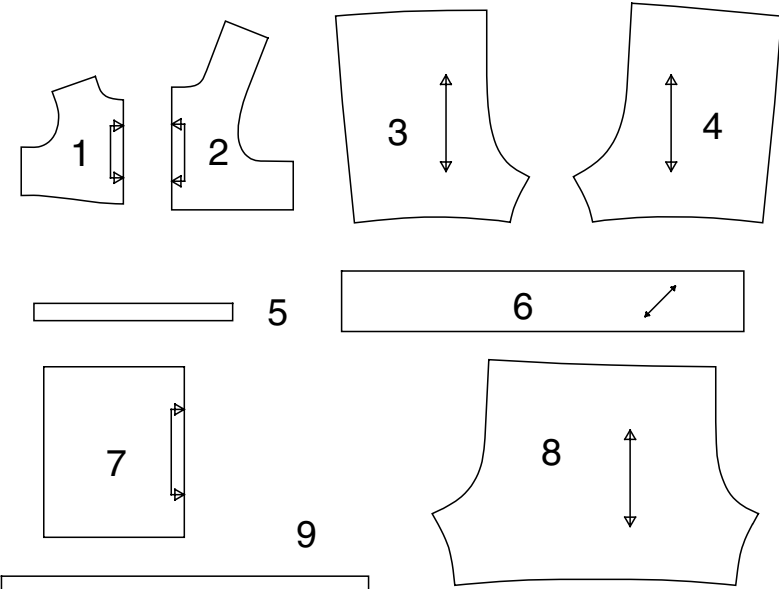
Coton et Cotonnades, Vichy, Cotons prélavés, Popeline, Calicot, Chambray, Seersucker. Ces modèles ne conviennent pas pour vêtements de nuit. Prévoyez davantage de tissu pour raccorder les écosais ou les rayures.

MERCERIE

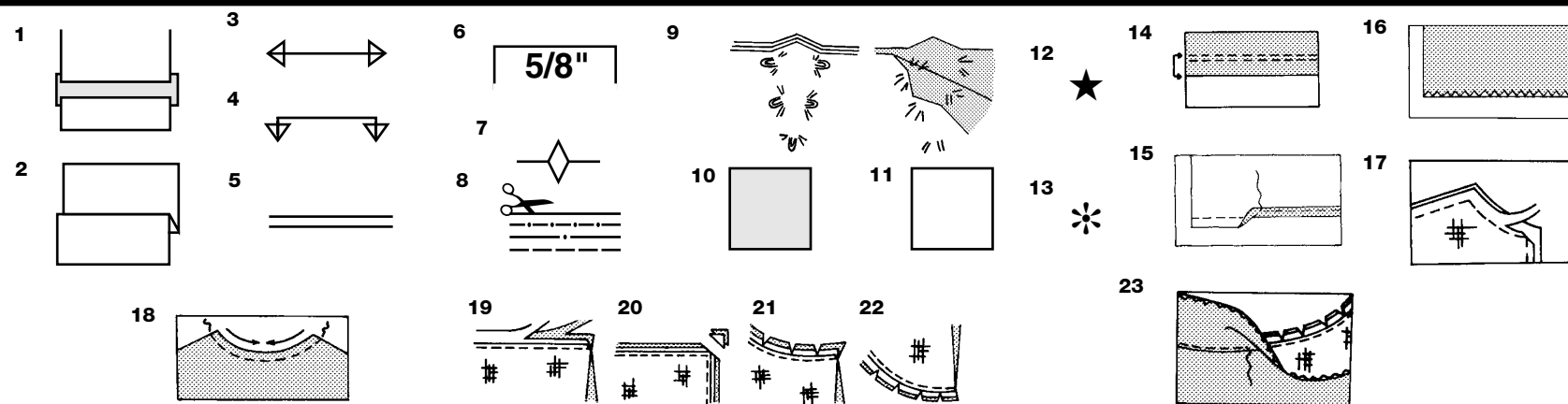
A,B,C: Quatre boutons de 2cm. A,B: ruban de pressions: 0.30m de 2cm de large avec intervalles de 3.8cm. A,B,D: un paquet d'élastique de 6mm de large. A,C: une application. B: quatre rosettes en ruban. D: un paquet de ruban de biais simple de 1.3cm de large.

*sans sens **avec sens ***avec ou sans sens

9 pièces de patron



- 1-CORSAGE DEVANT -A,B,C
- 2-CORSAGE DOS -A,B,C
- 3-SHORT DEVANT -A,B
- 4-SHORT DOS -A,B
- 5-GUIDE POUR L'ÉLASTIQUE DE JAMBE -A,B,D
- 6-VOLANT DE JAMBE -B
- 7-JUPE DEVANT ET DOS -C
- 8-PANTALON DEVANT ET DOS -D
- 9-GUIDE POUR L'ÉLASTIQUE DE TAILLE -D



Comment Utiliser Votre Patron Multi-Tailles

D'abord Préparez Votre Patron

Choisissez les pièces de patron selon le modèle que vous voulez faire.

Ce patron est fait aux mesures du corps avec aisance prévue pour le confort et l'élégance. Si vos mesures diffèrent de celles indiquées sur l'enveloppe du patron, ajustez les pièces avant de les placer sur le tissu.

Vérifiez la mesure depuis la base du cou jusqu'à la taille et la longueur de la robe, au besoin modifiez la pièce. Les lignes pour rallonger et raccourcir sont indiquées.

1. **POUR RALLONGER:** Coupez la pièce entre les lignes tracées et placez le papier au-dessous. Disposez la pièce et épinglez-la sur le patron.
2. **POUR RACCOURCIR:** Pliez le long des lignes tracées pour former un pli mesurant la moitié de la longueur à raccourcir, ex: 1.3cm de large pour raccourcir de 2.5cm

Marques Du Patron

3. **DROIT FIL:** placez-le à une distance régulière de la lisière ou d'un droit fil.
4. **PLIURE:** placez-la sur la pliure du tissu.
5. **LIGNES POUR RALLONGER OU RACCOURCIR**
6. **VALEUR DE COUTURE:** de 5/8" (1.5cm) sauf indication contraire.
7. **CRANS:** superposez les crans.
8. **LIGNES DE COUPE:** les patrons multi-tailles ont différentes lignes de coupe pour différentes tailles.
9. **POINTS DE TAILLEUR:** Avec du fil double, faites deux points lâches de façon à former une bride traversant le tissu et le patron en laissant dépasser de longs bouts. Coupez la bride pour ôter le patron. Coupez le fil entre les épaisseurs de tissu. Laissez les bouts de fil.

Plans de Coupe

Instructions Pour La Coupe

POUR LE TISSU PLIE OU EN DOUBLE ÉPAISSEUR - Placez le tissu endroit contre endroit et épinglez le patron sur l'envers du tissu.

POUR ÉPAISSEUR UNIQUE - Epinglez le patron sur l'endroit du tissu.

N.B. - Les pièces de patron doivent être disposées plus près les unes des autres pour les petites tailles. Faites des entailles dans la ligne de coupe.

AVANT d'ôter le patron du tissu, reportez toutes les marques en faisant des points de tailleur ou en utilisant du papier-calque de couturière.

10. CODE: patron côté imprimé sur le dessus
11. CODE: patron côté imprimé sur le dessous
12. CODE: Coupez toutes les pièces sauf celles qui dépassent au-delà du tissu, puis ouvrez le tissu et sur l'ENDROIT du tissu, coupez dans les positions indiquées
13. CODE: Pour les plans de coupe avec ou sans sens assurez-vous que le tissu est placé avec le sens ou les motifs dans la même direction.

Avant d'épingler la pièce de patron sur le tissu, repassez-la à sec avec un fer chaud pour ôter les plis

Instructions De Couture



Cousez le vêtement en suivant les **Instructions de Couture.**

EPINGLEZ ou bâtissez les coutures en superposant les crans.

PIQUEZ en coutures de 5/8" (1.5cm) sauf indication contraire

OUVREZ LES COUTURES AU FER, sauf indication contraire, en crantant au besoin de façon que les coutures soient bien plates.

14. **POUR SOUTENIR ou FRONCER** - Relâchez légèrement la tension de l'aiguille. L'ENDROIT vers vous, piquez à longs points à 5/8" (1.5cm) du bord coupé. Repiquez à 1/4" (6mm) dans la valeur de couture.

FINITON DU BORD - Finissez les bords non finis des coutures, ourlets et parementures en utilisant l'une des méthodes suivantes:

15. Piquez à 1/4" (6mm) du bord, rentrez le long de la piqûre et piquez.

16. Piquez les bords non finis à point zig-zag ou overlock.

17. **ENTOILAGE** - Epinglez l'entoilage sur l'ENVERS du tissu. Biaisiez les coins qui seront pris dans les coutures. Faites un bâti-machine à 1/2" (1.3cm) du bord coupé (paraissant seulement sur la première illustration). Recoupez l'entoilage tout près du bâti. Pour l'entoilage THERMOCOLLANT, suivez les indications du fabricant.

18. **PIQURE DE SOUTIEN** - Piquez à 1/2" (1.3cm) du bord coupé dans la direction des flèches (paraissant sur le premier croquis seulement).

COUPE EN DEGRADE - Recoupez les valeurs de couture en dégradé.

19. Recoupez les coutures fermées.
20. Biaisiez les coins
21. Crantez les angles
22. Crantez les courbes

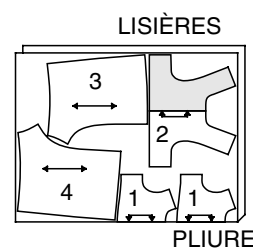
23. **SOUS-PIQUEZ** - Repassez la parementure en dehors du vêtement; repassez la couture vers la parementure. Avec la parementure vers vous, sous-piquez tout près de la couture à travers la parementure et les valeurs de couture.

Plans de Coupe

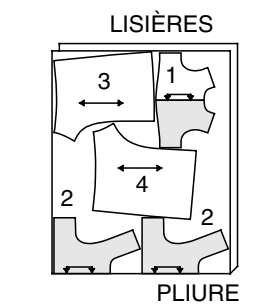
A

UTILISEZ LES PIÈCES 1 2 3 4
COUPEZ LA PIÈCE 5 DANS DE L'ÉLASTIQUE

44" 45" (115CM)
AVEC OU SANS SENS



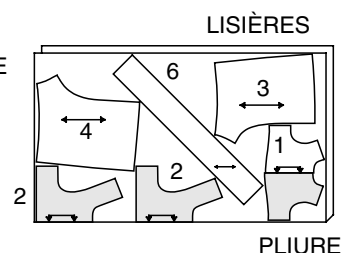
58" 60" (150CM)
AVEC OU SANS SENS



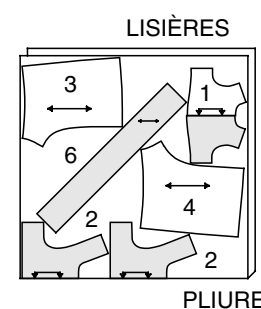
B

UTILISEZ LES PIÈCES 1 2 3 4 6
COUPEZ LA PIÈCE 5 DANS DE L'ÉLASTIQUE

44" 45" (115CM)
AVEC SENS

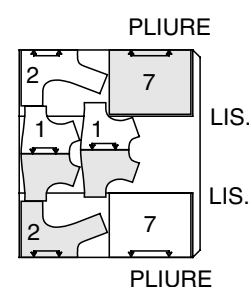


58" 60" (150CM)
AVEC SENS

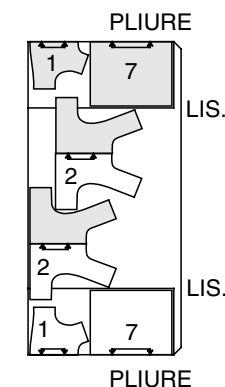


C
UTILISEZ LES PIÈCES 1 2 7

44" 45" (115CM)
AVEC OU SANS SENS



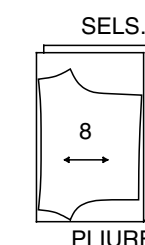
58" 60" (150CM)
AVEC OU SANS SENS



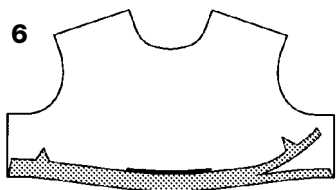
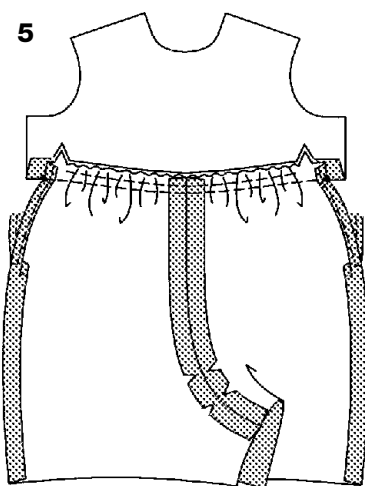
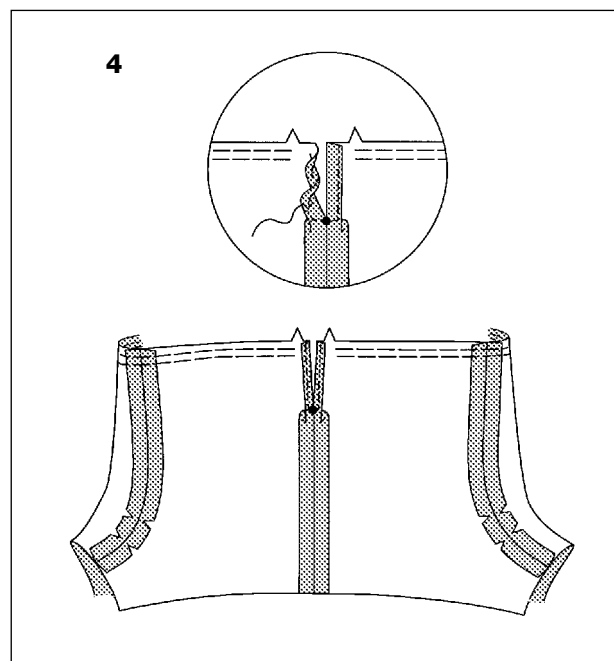
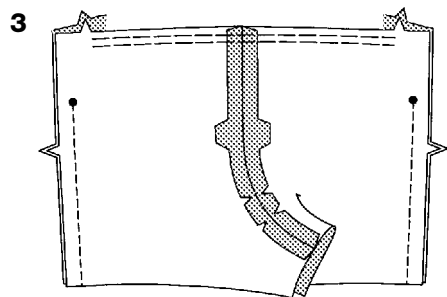
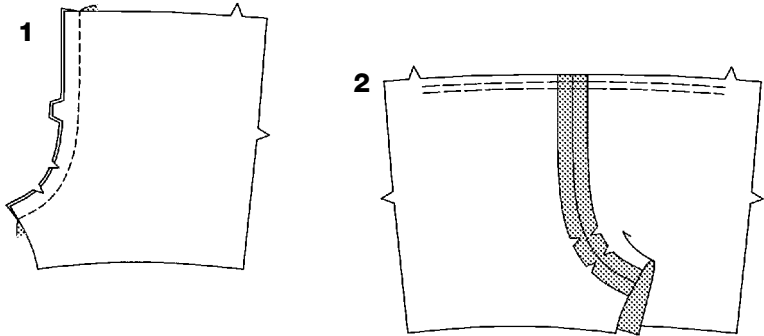
D

UTILISEZ LA PIÈCE 8
COUPEZ LES PIÈCES 5, 9 DANS DE L'ÉLASTIQUE

44" 45" OU 58" 60" (115CM OU 150CM)
AVEC OU SANS SENS



SALOPETTES A, B



N.B.: Vous avez coupé deux sections de corsage devant et dos. Une section de corsage devant et une section de corsage dos seront utilisées pour la doublure.

1. ENDROIT CONTRE ENDROIT, piquez la couture du milieu devant du short.

Pour renforcer la couture, repiquez par-dessus la première piqûre. Crantez les courbes.

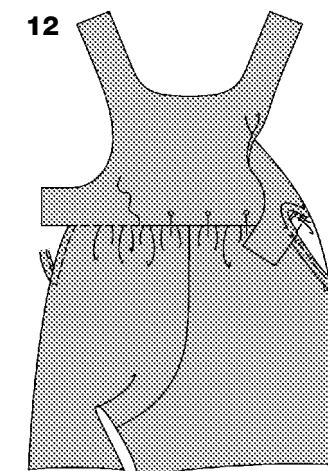
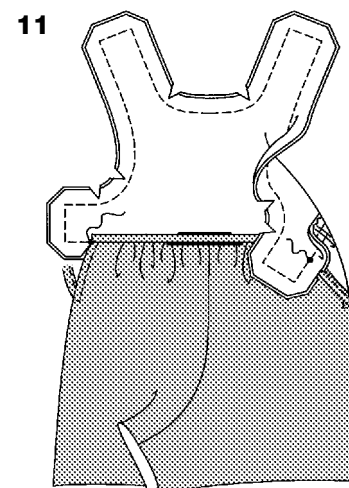
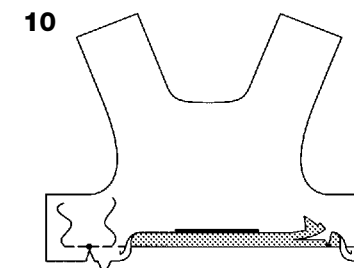
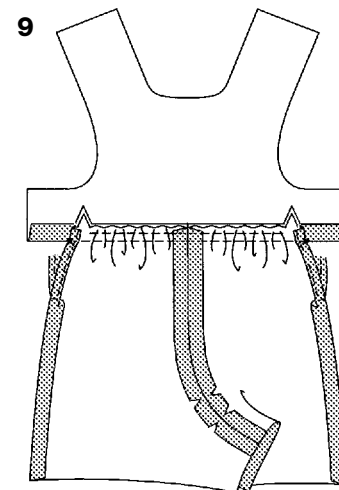
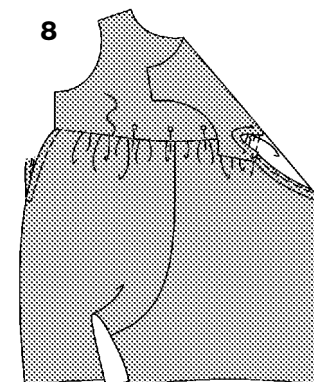
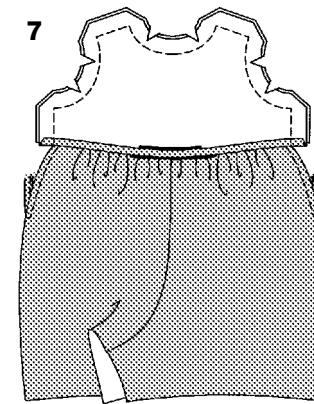
2. FRONCEZ le bord supérieur du devant entre les crans.

3. Préparez le dos du short comme le devant. ENDROIT CONTRE ENDROIT, piquez ensemble le devant et le dos le long des coutures de côté, depuis le bord inférieur jusqu'au gros pois. Faites des points arrière au pois pour renforcer la couture.

4. Pour finir les bords de l'ouverture au-dessus du gros pois, rentrez au fer les valeurs de couture. Pour former l'ourlet étroit, rentrez le bord non fini en le plaçant sur la pliure. Repassez. Piquez l'ourlet en pivotant à angle droit au gros pois.

5. ENDROIT CONTRE ENDROIT, épinglez le corsage devant sur le bord supérieur du short devant en superposant les milieux et en plaçant les bords de l'ouverture latérale aux petits pois. Tirez sur les fils de fronces pour ajuster. Bâissez. Piquez. Recoupez la couture. Repassez la couture vers le corsage et le devant vers l'extérieur.

6. Au fer, faites un rentré de 1/2" (1.3cm) sur le bord cranté de la doublure du corsage devant; recoupez à 1/4" (6mm).



7. ENDROIT CONTRE ENDROIT, épinglez la parementure sur le corsage en superposant les milieux et les bords non finis. Piquez les bords d'emmanchures et d'encolure et les côtés. Recoupez la couture et biaisez les coins; crantez les courbes.

8. Retournez la parementure vers l'ENVERS. Repassez. Épinglez le bord replié de la parementure sur la couture en plaçant les épingles sur l'ENDROIT. Le bord replié dépasse de 1/8" (3mm) au-delà de la couture. Sur l'ENDROIT, piquez dans le sillon de la couture en prenant la parementure sur l'ENVERS et en ôtant les épingles au fur et à mesure que vous piquez.

9. ENDROIT CONTRE ENDROIT, épinglez le corsage dos sur le bord supérieur du short dos en superposant les milieux et en plaçant les côtés de l'ouverture aux petits pois. Tirez sur les fils de fronces pour ajuster. Bâissez. Piquez. Recoupez la couture. Repassez la couture vers le corsage et le dos vers l'extérieur.

10. Pour renforcer les petits pois du bord inférieur de la parementure du corsage dos, piquez le long de la ligne de couture sur 1/2" (2.5cm) de chaque côté du petit pois. Crantez la valeur de couture jusqu'aux petits en veillant à ne pas entailler la piqûre. Au fer, faites un rentré de 1/2" (1.3cm) entre les petits pois; recoupez à 1/4" (6mm).

11. ENDROIT CONTRE ENDROIT, épinglez la parementure sur le corsage dos en superposant les milieux et les bords non finis. Piquez les bords extérieurs entre les petits pois. Recoupez la couture et biaisez les coins; crantez les courbes.

12. Retournez la parementure vers l'ENVERS. Repassez. Épinglez le bord replié de la parementure sur la couture en plaçant les épingles sur l'ENDROIT. Le bord replié dépasse de 1/8" (3mm) au-delà de la couture. Sur l'ENDROIT, piquez dans le sillon de la couture en prenant la parementure sur l'ENVERS et en ôtant les épingles au fur et à mesure.

COULISSE ET ÉLASTIQUE A

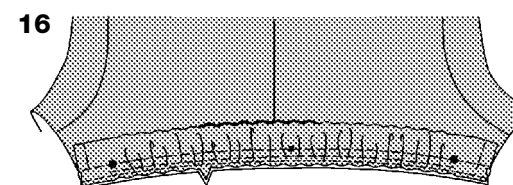
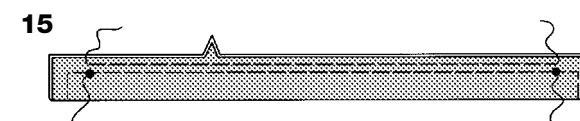
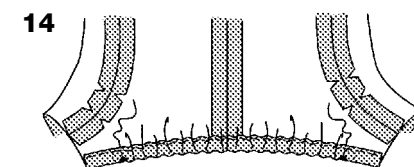
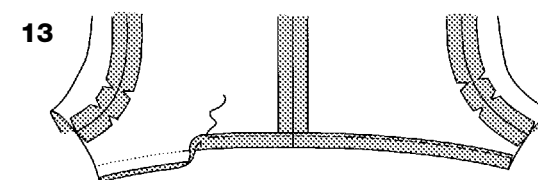
13. Au fer, faites un rentré de 5/8" (1.5cm) sur el bord intérieur du short pour former la coulisse. Au fer, faites un rentré de 1/4" (6mm) sur le bord non fini. Piquez tout près du bord intérieur de la coulisse.

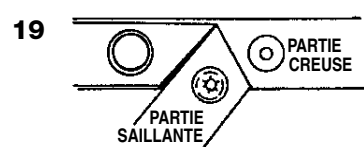
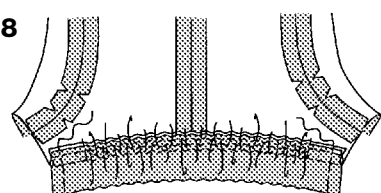
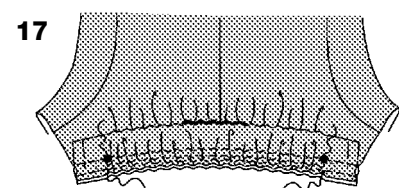
14. Coupez deux morceaux d'élastique de la longueur du guide pour l'élastique de jambe. Enfilez l'élastique dans la coulisse en laissant dépasser les extrémités de 5/8" (1.5cm) au-delà des gros pois. Épinglez. Piquez en travers de la coulisse aux gros pois en prenant l'élastique.

VOLANT DES JAMBES

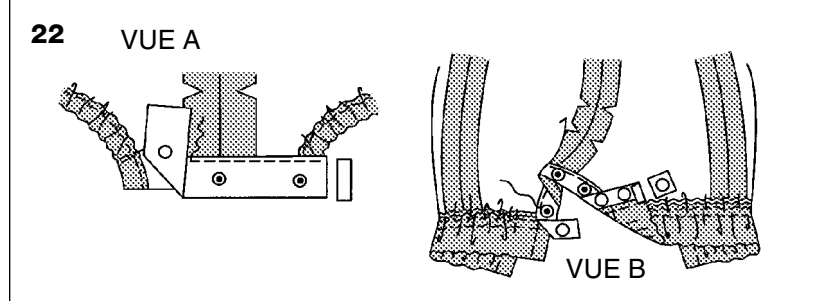
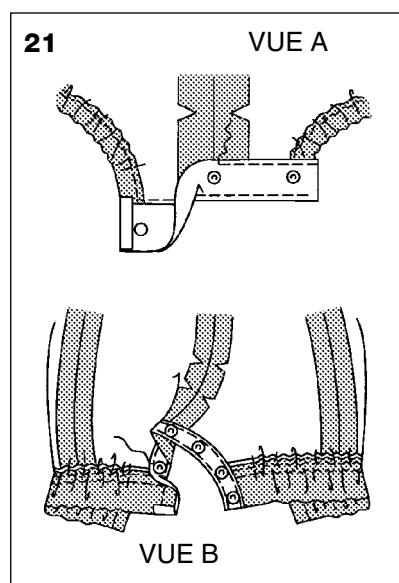
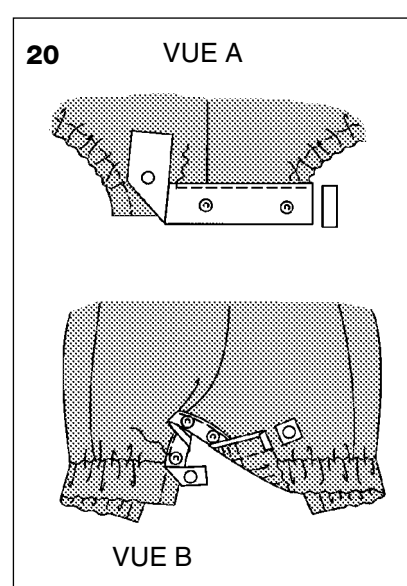
15. Pliez le volant de jambe en deux, sur la longueur, ENVERS CONTRE ENVERS, en alignant les bords non finis. Bâissez les bords non finis ensemble. FRONCEZ le volant entre les gros pois.

16. Sur l'ENDROIT, épinglez le volant au bord inférieur de la jambe en superposant les gros pois en plaçant le petit pois sur la couture de côté et en alignant les bords non finis. Tirez sur les fils de fronces pour ajuster. Bâissez. Piquez. Pour former la coulisse, piquez ensemble les valeurs de couture du short et du volant à 1/4" (6mm) du bord non fini.





POSE DU RUBAN DE PRESSIONS



17. Coupez deux morceaux d'élastique de la longueur du guide pour l'élastique de jambe. Enfilez l'élastique dans la coulisse en laissant dépasser les extrémités de 5/8" (1.5cm) au-delà des gros pois. Epinglez. Piquez en travers de la coulisse aux gros pois en prenant l'élastique.

18. Retournez la coulisse vers le short en tournant le volant vers l'extérieur; repassez. Bâtessez les bords non finis ensemble.

CONTINUEZ COMME SUIT POUR LES VUES A, B

19. POSEZ LE RUBAN DE PRESSIONS COMME SUIT:

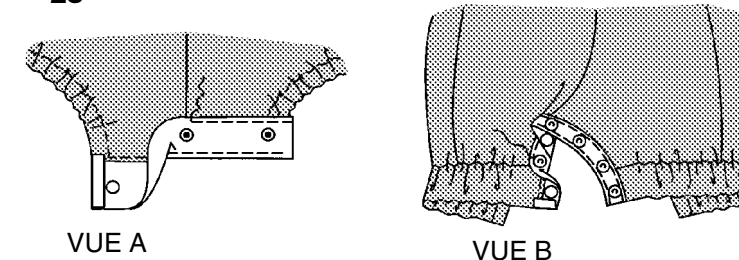
- Pour placer le ruban de pressions sur le vêtement, assurez-vous que les parties saillantes et creuses se trouvent en dehors de toutes les coutures.
- Pour placer le ruban de pression, utilisez un pied ganseur réglable.
- Séparez les parties saillantes et creuses avant de les poser sur le vêtement.

20. Bords intérieurs de jambe du devant - Avec les parties saillantes vers vous, sur l'ENDROIT, placez le bord du ruban de pressions avec parties saillantes sur le bord intérieur de la jambe du devant en le croisant de 5/8" (1.5cm) et en plaçant la pression du milieu sur la couture du milieu du vêtement. Recoupez les extrémités en laissant 1/4" (6mm) pour rentrer. Rentez les extrémités. Piquez tout près du bord intérieur du ruban.

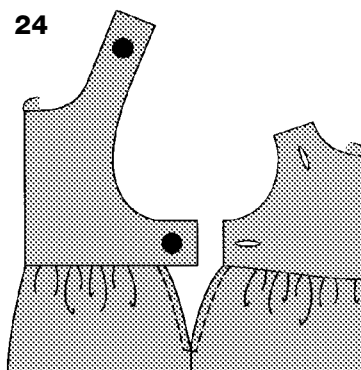
21. Retournez le ruban vers l'ENVERS. Piquez l'autre bord et les extrémités du ruban, comme illustré.

22. Bords Intérieurs de Jambe du dos - Avec les parties creuses vers vous, sur l'ENVERS, épinglez le bord du ruban avec parties creuses sur le bord intérieur de jambe en plaçant la pression du milieu sur la couture du milieu du vêtement, comme illustré et en laissant le bord inférieur du ruban dépasser de 1/4" (6mm) au-delà du bord non fini, comme illustré. Veillez à faire correspondre les parties creuses et saillantes. Si les pressions dépassent au-delà du bord de la jambe, faites des petits plis pour les y placer. Recoupez les extrémités en laissant 1/4" (6mm) pour rentrer. Rentez les extrémités. Piquez tout près du bord du ruban.

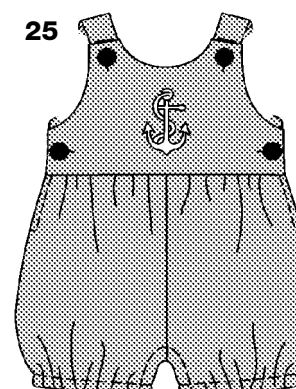
23



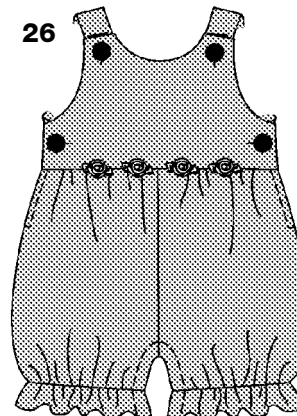
24



25



26



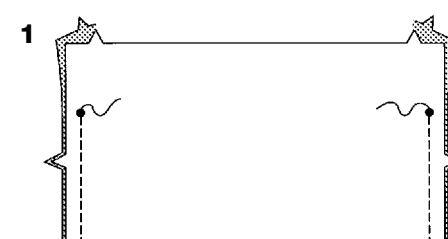
23. Retournez le ruban vers l'EXTÉRIEUR. Piquez l'autre bord et les extrémités du ruban en place, comme illustré.

24. Faites les boutonnières aux marques du corsage devant. Sur l'ENDROIT, cousez les boutons sur le dos, aux petits pois.

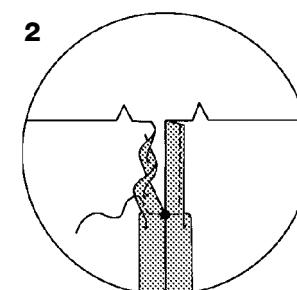
25. POUR LA VUE A – Sur l'ENDROIT, placez l'application sur le corsage devant comme illustré sur l'enveloppe du patron. Piquez ou cousez en place.

26. POUR LA VUE B – Sur l'ENDROIT, épinglez les rosettes en ruban au bord inférieur du corsage devant, sur la couture, à intervalles réguliers ou comme illustré sur l'enveloppe du patron. Cousez en place.

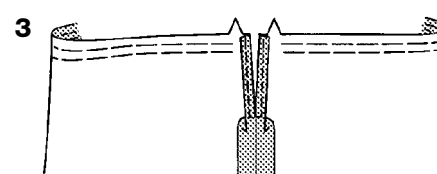
HAUT C



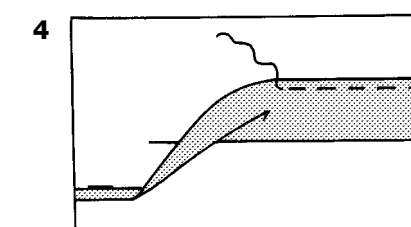
2



3



4



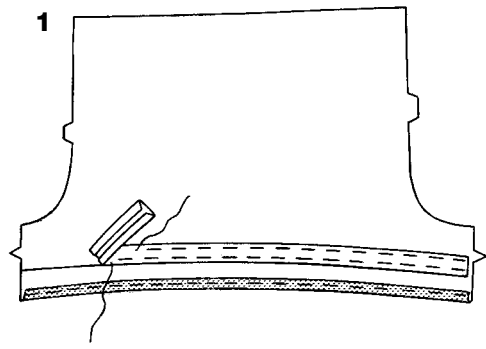
1. ENDROIT CONTRE ENDROIT, piquez ensemble les jupes devant et dos depuis le bord inférieur jusqu'au gros pois. Faites des points arrière au pois pour renforcer la couture.

2. Pour finir les bords de l'ouverture au-dessus du gros pois, au fer, rentrez les valeurs de couture. Pour former l'ourlet étroit, rentrez le bord non fini en le plaçant sur la pliure. Repassez. Piquez l'ourlet en pivotant au gros pois.

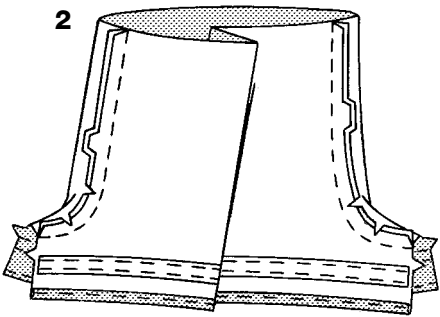
3. FRONCEZ le bord supérieur du devant et du dos, entre les crans.

Continuez comme suit pour les SALOPETTES A, B, étapes 5 à 12, 24 et 25.

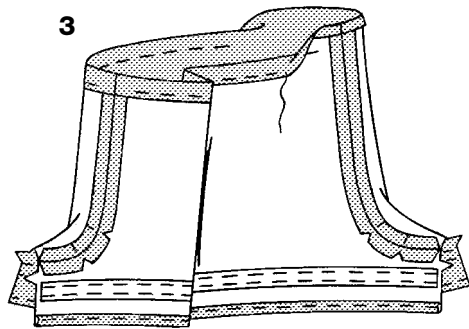
4. Au fer, repliez l'ourlet. Au fer, faites un rentré de 1/4" (6mm) sur le bord non fini. Piquez tout près du bord intérieur replié.

CULOTTE BOUFFANTE D

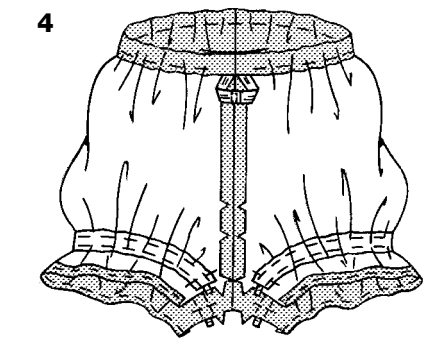
- 1.** .Au fer, repliez l'ourlet au bord des jambes du devant et du dos de la culotte bouffante. Pour former l'ourlet étroit, rentrez le bord non fini en le plaçant sur la pliure. Repassez. Piquez l'ourlet en place.
Pour former la coulisse de la jambe, sur l'ENVERS, épinglez le ruban de biais sur le vêtement, en plaçant le bord inférieur le long de la ligne de coulisse. Piquez tout près des deux bords de la coulisse.



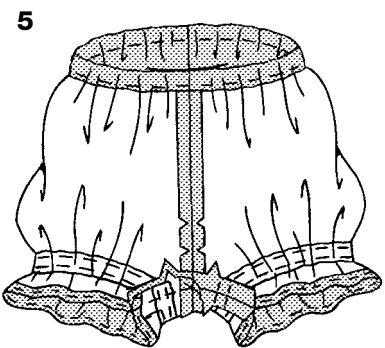
- 2.** .Piquez les coutures du milieu devant et dos. Pour renforcer la couture, repiquez par-dessus la première piqûre. Crantez les courbes.



- 3.** Au fer, repliez 5/8" (1.5cm) vers l'ENVERS sur le bord supérieur, pour former la coulisse. Au fer, faites un rentré de 1/4" (6mm) sur le bord non fini. Piquez tout près du bord intérieur de la coulisse en laissant une ouverture pour enfiler l'élastique.



- 4.** Coupez un morceau d'élastique de la longueur du guide pour l'élastique de taille. Enfilez l'élastique dans la coulisse de taille et ajustez. Piquez les extrémités de l'élastique ensemble solidement. Piquez l'ouverture.
Coupez un morceau d'élastique à la mesure du guide pour l'élastique de jambe. Enfilez l'élastique dans les coulisses de jambe et ajustez. Piquez en travers des extrémités des coulisses en prenant l'élastique.



- 5.** Piquez la couture d'entrejambes.