

U.S. & Canada Toll-Free 1-888-588-2700 Web Site <http://www.simplicity.com> E-mail info@simplicity.com

Merci d'avoir acheté ce patron de New Look. Nous avons déployé tous nos efforts pour vous offrir un produit de haute qualité.

JEUNE FEMME: PATRON SEPT TAILLES

Tailles	4	6	8	10	12	14	16	
Tailles Françaises	32	34	36	38	40	42	44	
Poitrine	75	78	80	83	87	92	97	cm
Taille	56	58	61	64	67	71	76	"
Hanches	80	83	85	88	92	97	102	"
Dos (encolure à Taille)	38.5	39.5	40	40.5	41.5	42	42.5	cm

A	115cm**	1.20	1.30	1.30	1.30	1.30	1.30	1.30	m
	150cm**	1.00	1.00	1.00	1.00	1.00	1.00	1.10	"
Doubleure	115cm*	0.70	0.70	0.80	0.80	0.80	0.80	0.80	m
Entoilage-	1.70m de 51cm à 64cm léger thermocollant								

B	115cm**	1.10	1.10	1.10	1.10	1.10	1.10	1.10	m
	150cm**	0.70	0.80	0.80	0.80	0.90	0.90	0.90	"
Entoilage-	1.50m de 51cm à 64cm léger thermocollant								

C	115cm**	1.10	1.10	1.10	1.10	1.10	1.10	1.10	m
	150cm**	0.70	0.80	0.80	0.80	0.80	0.90	0.90	"
Partie Contrastante-	0.60m de 115cm ou 150cm**								
Entoilage-	2.10m de 51cm à 64cm léger thermocollant								

D	115cm**	1.00	1.10	1.10	1.10	1.10	1.10	1.10	m
	150cm**	0.70	0.70	0.80	0.80	0.80	0.90	0.90	"
Entoilage-	1.60m de 51cm à 64cm léger thermocollant								

E	115cm**	1.40	1.40	1.40	1.50	1.50	1.50	1.50	m
	150cm**	1.10	1.10	1.10	1.10	1.10	1.10	1.10	"
Entoilage-	2.20m de 51cm à 64cm léger thermocollant								

B,C,D,E Doubleure	115cm*	0.70	0.70	0.70	0.70	0.70	0.70	0.70	m
--------------------------	--------	------	------	------	------	------	------	------	---

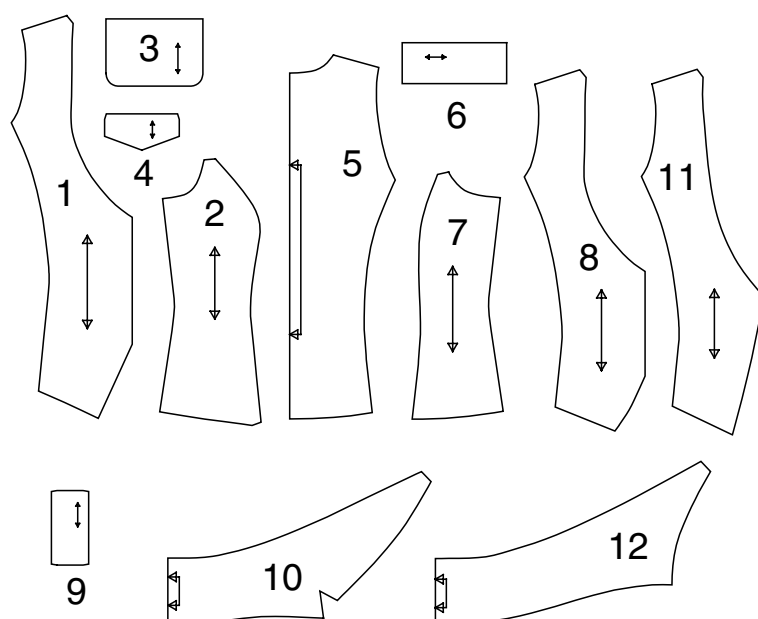
MESURES DU VÊTEMENT									
Toutes Vues Poitrine	89	91.5	94	96.5	100.5	106	111	cm	

TISSUS SUGGERES: Denim, Velours milleraies, Damas, Satinette, Laine et lainages, Crêpe, Soie damassée, Brocart, Satin, Shantung, Taffetas, Velours, Lin et mélanges de Lin. Prévoyez davantage de tissu pour raccorder les écossais ou rayures.

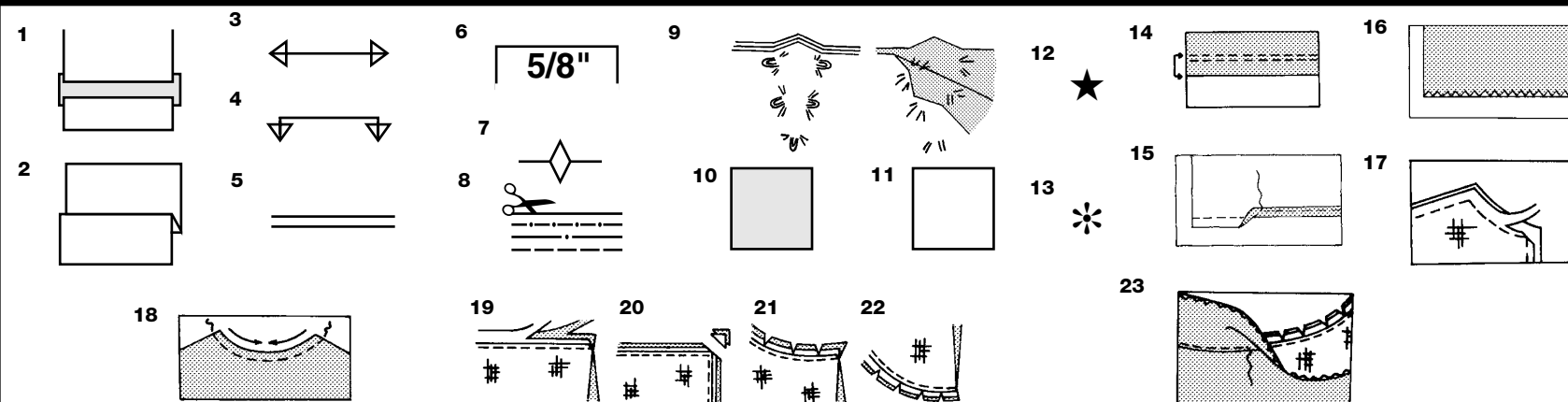
MERCERIE: Une boucle de 3.2cm. A: Huit boutons de 1.5cm. B,C: Cinq boutons de 1.5cm. D,E: un bouton de 2.2cm.

*sans sens **avec sens ***avec ou sans sens

12 pièces de patron



- 1-DEVANT -A
- 2-DÉCOUPE DEVANT
- 3-POCHE -A
- 4-RABAT -A
- 5-DOS
- 6-DOS DE CEINTURE
- 7-DÉCOUPE DOS
- 8-DEVANT -B,C
- 9-PASSEPOIL -B
- 10-COL -C
- 11-DEVANT -D,E
- 12-COL -E



Comment Utiliser Votre Patron Multi-Tailles

D'abord Préparez Votre Patron

Choisissez les pièces de patron selon le modèle que vous voulez faire.

Ce patron est fait aux mesures du corps avec aisance prévue pour le confort et l'élégance. Si vos mesures diffèrent de celles indiquées sur l'enveloppe du patron, ajustez les pièces avant de les placer sur le tissu.

Vérifiez la mesure depuis la base du cou jusqu'à la taille et la longueur de la robe, au besoin modifiez la pièce. Les lignes pour rallonger et raccourcir sont indiquées.

- POUR RALLONGER:** Coupez la pièce entre les lignes tracées et placez le papier au-dessous. Disposez la pièce et épinglez-la sur le patron.
- POUR RACCOURCIR:** Pliez le long des lignes tracées pour former un pli mesurant la moitié de la longueur à raccourcir, ex: 1.3cm de large pour raccourcir de 2.5cm

Marques Du Patron

- DROIT FIL:** placez-le à une distance régulière de la lisière ou d'un droit fil.
- PLIURE:** placez-la sur la pliure du tissu.
- LIGNES POUR RALLONGER OU RACCOURCIR**
- VALEUR DE COUTURE:** de 5/8" (1.5cm) sauf indication contraire.
- CRANS:** superposez les crans.
- LIGNES DE COUPE:** les patrons multi-tailles ont différentes lignes de coupe pour différentes tailles.
- POINTS DE TAILLEUR:** Avec du fil double, faites deux points lâches de façon à former une bride traversant le tissu et le patron en laissant dépasser de longs bouts. Coupez la bride pour ôter le patron. Coupez le fil entre les épaisseurs de tissu. Laissez les bouts de fil.

Plans de Coupe

Instructions Pour La Coupe

POUR LE TISSU PLIE OU EN DOUBLE EPAISSEUR - Placez le tissu endroit contre endroit et épinglez le patron sur l'envers du tissu.

POUR EPAISSEUR UNIQUE - Epinglez le patron sur l'endroit du tissu.

N.B. - Les pièces de patron doivent être disposées plus près les unes des autres pour les petites tailles. Faites des entailles dans la ligne de coupe.

AVANT d'ôter le patron du tissu, reportez toutes les marques en faisant des points de tailleur ou en utilisant du papier-calque de couturière.

- CODE: patron côté imprimé sur le dessus
- CODE: patron côté imprimé sur le dessous
- CODE: Coupez toutes les pièces sauf celles qui dépassent au-delà du tissu, puis ouvrez le tissu et sur l'ENDROIT du tissu, coupez dans les positions indiquées
- CODE: Pour les plans de coupe avec ou sans sens assurez-vous que le tissu est placé avec le sens ou les motifs dans la même direction.

Avant d'épingler la pièce de patron sur le tissu, repassez-la à sec avec un fer chaud pour ôter les plis

Instructions De Couture



Cousez le vêtement en suivant les **Instructions de Couture.**

EPINGLEZ ou bâtissez les coutures en superposant les crans.

PIQUEZ en coutures de 5/8" (1.5cm) sauf indication contraire

OUVREZ LES COUTURES AU FER, sauf indication contraire, en crantant au besoin de façon que les coutures soient bien plates.

14. POUR SOUTENIR ou FRONCER - Relâchez légèrement la tension de l'aiguille. L'ENDROIT vers vous, piquez à longs points à 5/8" (1.5cm) du bord coupé. Repiquez à 1/4" (6mm) dans la valeur de couture.

FINITON DU BORD - Finissez les bords non finis des coutures, ourlets et parementures en utilisant l'une des méthodes suivantes:

15. Piquez à 1/4" (6mm) du bord, rentrez le long de la piqûre et piquez.

16. Piquez les bords non finis à point zig-zag ou overlock.

17. ENTOILAGE - Epinglez l'entoilage sur l'ENVERS du tissu. Biaisez les coins qui seront pris dans les coutures. Faites un bâti-machine à 1/2" (1.3cm) du bord coupé (paraissant seulement sur la première illustration). Recoupez l'entoilage tout près du bâti. Pour l'entoilage THERMOCOLLANT, suivez les indications du fabricant.

18. PIGURE DE SOUTIEN - Piquez à 1/2" (1.3cm) du bord coupé dans la direction des flèches (paraissant sur le premier croquis seulement).

COUPE EN DEGRADE - Recoupez les valeurs de couture en dégradé.

19. Recoupez les coutures fermées.

20. Biaisez les coins

21. Crantez les angles

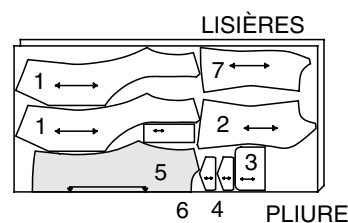
22. Crantez les courbes

23. SOUS-PIQUEZ - Repassez la parementure en dehors du vêtement; repassez la couture vers la parementure. Avec la parementure vers vous, sous-piquez tout près de la couture à travers la parementure et les valeurs de couture.

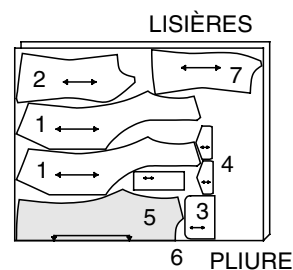
Plans de Coupe

A

UTILISEZ LES PIÈCES 1 2 3 4 5 6 7
44" 45" (115CM)
AVEC SENS

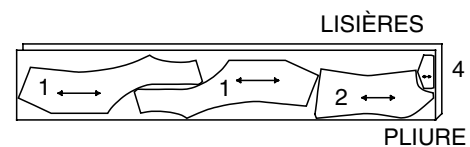


58" 60" (150CM)
AVEC SENS



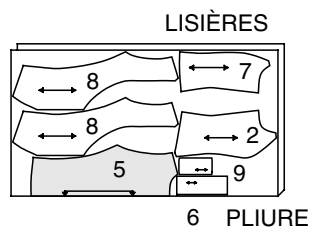
ENTOILAGE

UTILISEZ LES PIÈCES 1 2 4
20" À 25" (51CM À 64CM)
THERMOCOLLANT

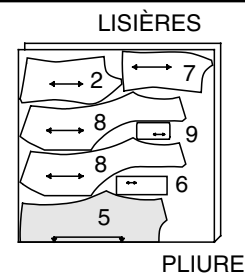


B

UTILISEZ LES PIÈCES 2 5 6 7 8 9
44" 45" (115CM)
AVEC SENS

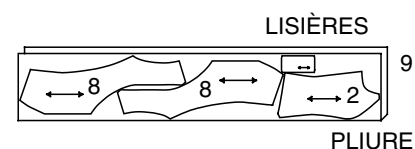


58" 60" (150CM)
AVEC SENS



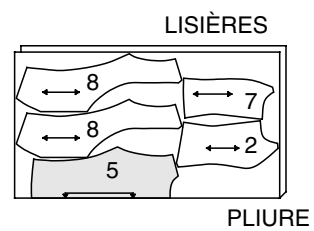
ENTOILAGE

UTILISEZ LES PIÈCES 2 8 9
20" À 25" (51CM À 64CM)
THERMOCOLLANT

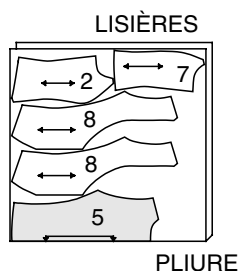


C

UTILISEZ LES PIÈCES 2 5 7 8
44" 45" (115CM)
AVEC SENS

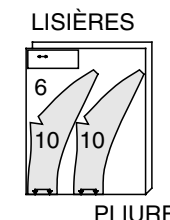


58" 60" (150CM)
AVEC SENS



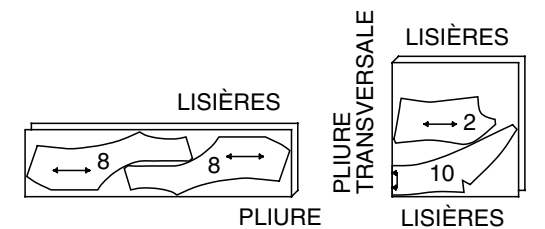
PARTIE CONTRASTANTE

UTILISEZ LES PIÈCES 6 10
44" 45" OU 58" 60" (115CM OU 150CM)
AVEC SENS



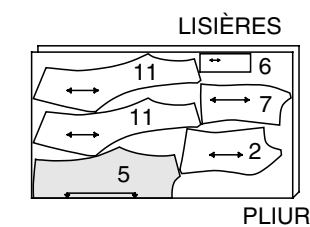
ENTOILAGE

UTILISEZ LES PIÈCES 2 8 10
20" À 25" (51CM À 64CM)
THERMOCOLLANT

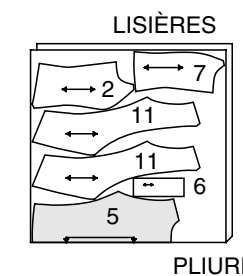


D

UTILISEZ LES PIÈCES 2 5 6 7 11
44" 45" (115CM)
AVEC SENS



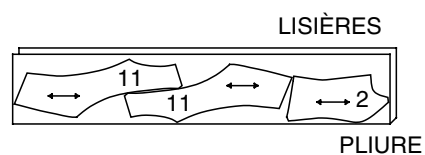
58" 60" (150CM)
AVEC SENS



SUITE DU PLAN DE COUPE PAGE 2

ENTOILAGE

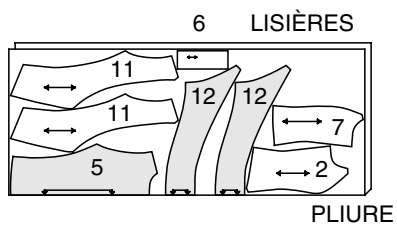
UTILISEZ LES PIÈCES 2 11
20" À 25" (51CM À 64CM)
THERMOCOLLANT



E

UTILISEZ LES PIÈCES 2 5 6 7 11 12

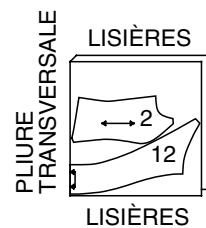
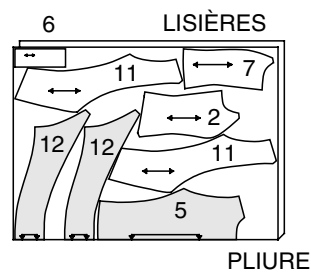
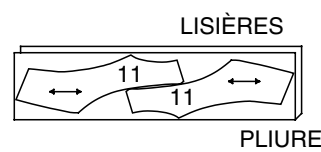
44" 45" (115CM)
AVEC SENS



58" 60" (150CM)
AVEC SENS

ENTOILAGE

UTILISEZ LES PIÈCES 2 11 12
20" À 25" (51CM À 64CM)
THERMOCOLLANT

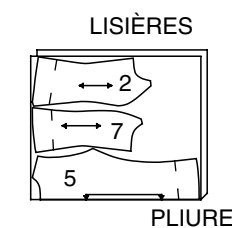


N.B.: LA LIGNE EN TIRETS SUR LES PIÈCES DU PATRON DANS LE PLAN DE COUPE INDIQUE LA LIGNE DE COUPE POUR LE MODÈLE COURT

TOUTES VUES DOUBLURE

UTILISEZ LES PIÈCES 2 5 7

44" 45" (115CM)
SANS SENS



GILET A, B, C, D, E

N.B.: La surpiqûre est facultative pour toutes les vues.

1. Faites une **PIQÛRE DE SOUTIEN** sur les bords avant et dos de l'encolure.

2. Posez l'**ENTOILAGE** thermocollant sur l'**ENVERS** des quatre sections devant et des deux sections de découpe devant. **SOUTENEZ** les bords de la découpe devant entre les crans.

3. **ENDROIT CONTRE ENDROIT**, épinglez la découpe devant sur le devant. Tirez les fils de fronce pour ajuster. Bâissez. Piquez la couture. Repassez la couture vers le milieu.

POCHET ET RABAT A

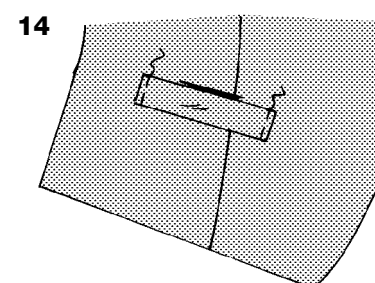
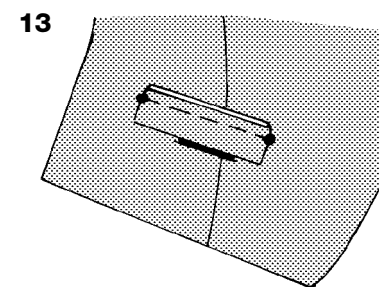
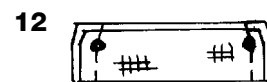
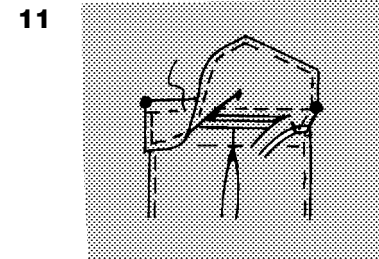
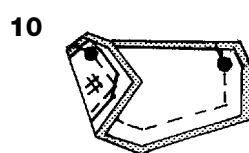
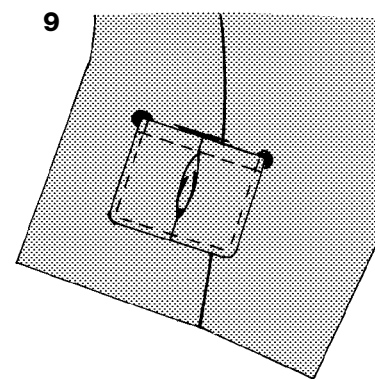
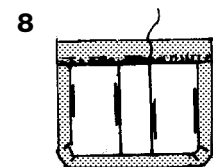
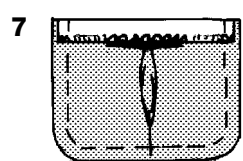
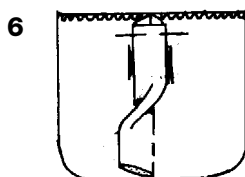
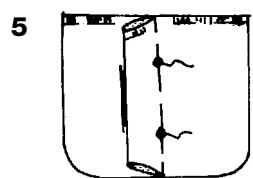
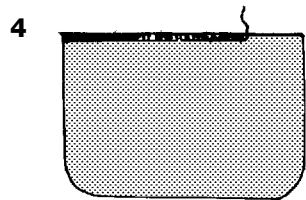
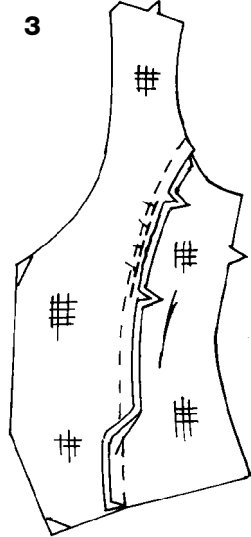
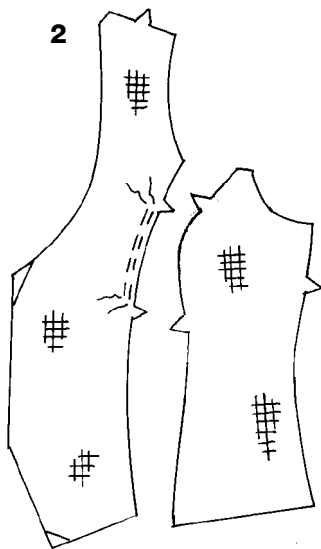
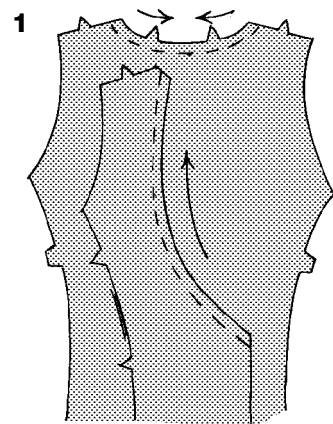
4. Piquez à point zig-zag OU overlock/surjetez par-dessus le bord supérieur de la poche.

5. Pour faire le pli en creux, sur l'**ENVERS**, joignez les lignes continues et en-tirets en superposant les petits pois. Piquez sur les lignes en tirets jusqu'aux petits pois. Bâissez sur la ligne continue entre les petits pois.

6. Repassez le pli à plat en joignant la piqûre sur le milieu. Bâissez sur les bords supérieures et inférieures. Enlevez le bâti sur la ligne continue.

7. Au fer, faites un rentré de 1/4" (6mm) sur le bord supérieur de la poche. Retournez le bord supérieur vers l'**ENDROIT** le long de la ligne de pliure pour former la parementure. Piquez sur la ligne de couture des bords non finis.

PIQÛRE DE SOUTIEN



8. Retournez la parementure sur l'**ENVERS** en rentrant les bords non finis sur la piqûre; repassez. Piquez la parementure près du bord intérieur.

9. Sur l'**ENDROIT**, épinglez la poche sur le devant en plaçant les coins supérieurs sur les gros pois. Piquez près du côté et des bords inférieurs.

10. Posez l'**ENTOILAGE** thermocollant sur l'**ENVERS** du rabat. **ENDROIT CONTRE ENDROIT**, piquez la parementure sur le rabat en laissant un bord ouvert avec les petits pois. **COUPEZ** la couture **EN DÉGRADÉ**.

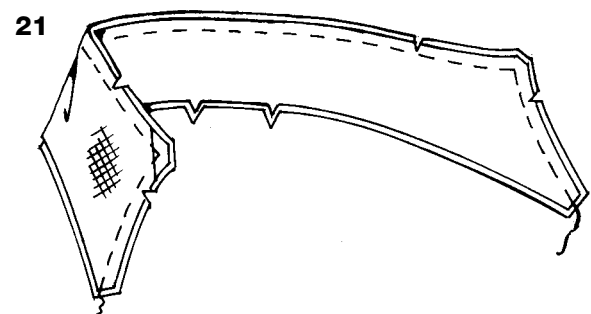
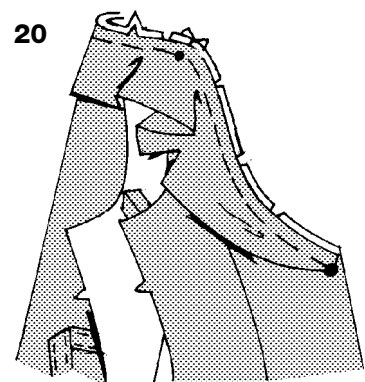
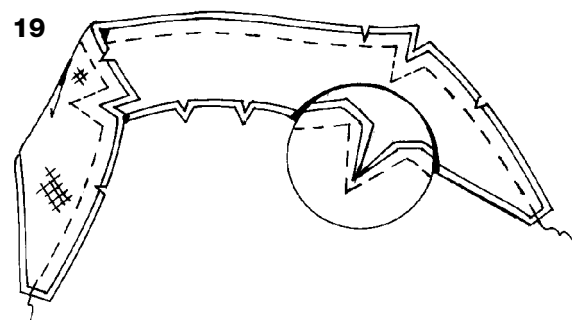
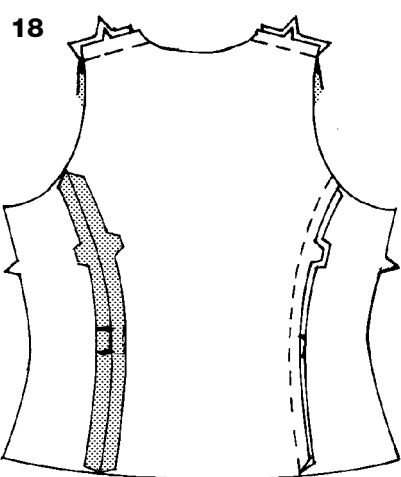
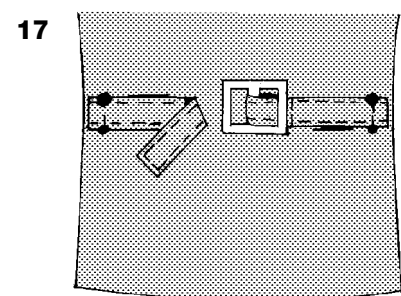
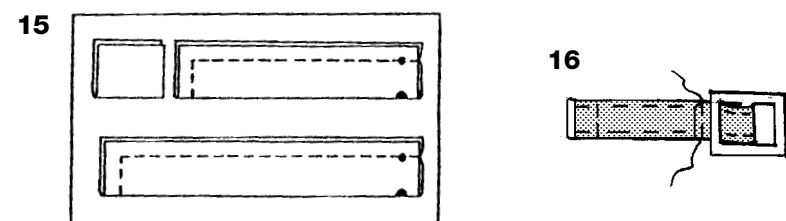
11. Repliez le rabat; repassez. Bâissez à la machine à 5/8" (1.5cm) du bord non fini. Sur l'**ENDROIT**, surpiquez près du bord fini. Sur l'**ENDROIT**, épinglez le rabat sur le devant en plaçant le bâti sur la ligne du rabat en superposant les petits pois, comme illustré. Piquez le long du bâti. Recoupez près de la piqûre. Retournez le rabat vers le bas; repassez. Surpiquez à 1/4" (6mm) du bord supérieur. Cousez le bouton sur le petit pois du rabat quand le vêtement est fini.

PASSEPOIL B

12. Appliquez l'**ENTOILAGE** thermocollant sur la sections du passepoil. **ENDROIT CONTRE ENDROIT**, pliez le passepoil en deux sur la longueur en superposant les petits pois. Piquez les extrémités en couture de 3/8" (1cm). **COUPEZ** la couture **EN DÉGRADÉ**.

13. Retournez le passepoil sur l'**ENDROIT**; repassez. Bâissez à la machine à 3/8" (1cm) du bord non fini. Sur l'**ENDROIT**, épinglez le passepoil sur le devant en plaçant le bâti sur la ligne du passepoil en superposant les petits pois, comme illustré. Piquez sur le bâti. Recoupez près de la piqûre.

14. Repliez le passepoil; repassez. Surpiquez les extrémités en place.



PROCÉDEZ COMME SUIVANT POUR TOUTES LES VUES

15. ENDROIT CONTRE ENDROIT, pliez la ceinture en deux sur la longueur.

POUR LA CEINTURE DROITE- Piquez les bords de la ceinture en couture de 3/8" (1cm) et sur les lignes de la piqûre en laissant ouverte l'extrémité avec petit et gros pois. Recoupez jusqu'à 1/4" (6mm) de la piqûre. Recoupez la couture et biaisez les coins.

POUR LA CEINTURE GAUCHE- Piquez la ceinture en couture de 3/8" (1cm) en laissant ouverte l'extrémité avec les petits et gros pois. Recoupez la couture et biaisez les coins.

16. Retournez les ceintures vers l'ENDROIT; repassez.

Surpiquez près des bords finis.

Glissez l'extrémité finie de la ceinture DROITE sur le milieu de la boucle en rentrant 1" (2.5cm) sur le DESSOUS. Piquez près de l'extrémité.

17. Sur l'ENDROIT, épinglez les ceintures sur le dos en superposant les petits et les gros pois avec les bords non finis alignés. Piquez sur les extrémités de la ceinture entre les petits et les gros pois.

18. Epinglez la découpe dos sur le dos. Piquez les coutures. Piquez ensemble le devant et le dos sur les coutures des épaules.

COL C

19. Appliquez l' **ENTOILAGE** thermocollant sur l'ENVERS du col. ENDROIT CONTRE ENDROIT, épinglez le dessous-de-col sur le col en superposant les milieux dos avec les bords non finis alignés.

Piquez le bord sans crans sur la ligne de couture et de piqûre en pivotant avec l'aiguille dans le tissu sur les coins intérieurs.

Piquez de nouveau sur les lignes de piqûre pour renforcer les coins intérieurs. **COUPEZ** la couture **EN DÉGRADÉ**. Crantez jusqu'aux coins intérieurs en veillant à ne pas couper la piqûre.

20. Retournez le col sur l'ENDROIT; repassez.

Bâtissez ensemble les bords non finis.

Crantez le bord de l'encolure du vêtement jusqu'à la piqûre de soutien.

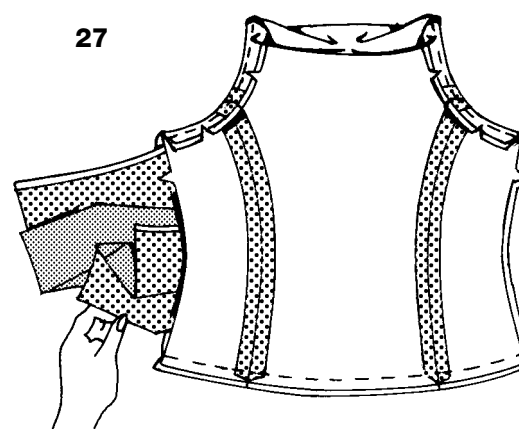
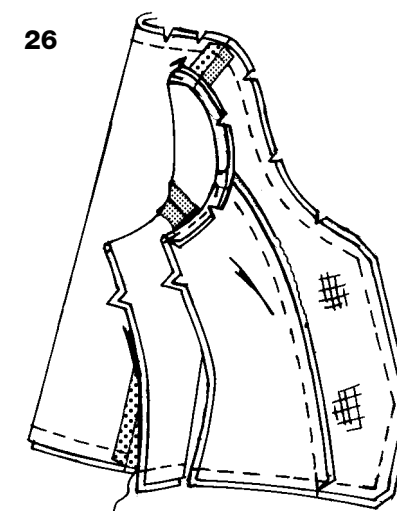
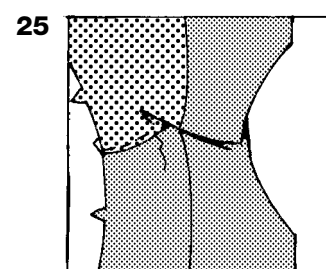
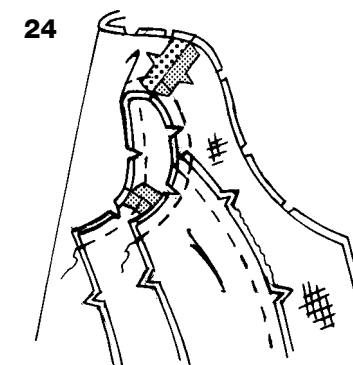
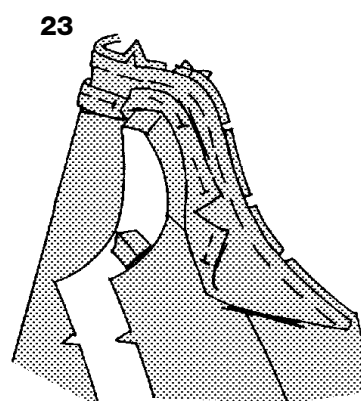
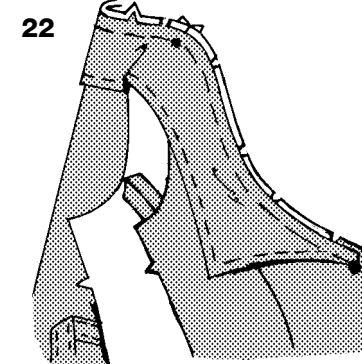
Sur l'ENDROIT, épinglez le col (côté dessous-de-col) sur l'encolure du vêtement en superposant les milieux dos et les gros pois en plaçant les petits pois sur les coutures des épaules. Bâtissez.

COL E

21. Appliquez l' **ENTOILAGE** thermocollant sur l'ENVERS du col. ENDROIT CONTRE ENDROIT, épinglez le dessous-de-col sur le col en superposant les milieux dos avec les bords non finis alignés.

Piquez le bord sans crans.

COUPEZ la couture **EN DÉGRADÉ**.



22. Retournez le col sur l'ENDROIT; repassez.

Bâtissez ensemble les bords non finis.

Sur l'ENDROIT, surpiquez le col à 3/8" (1cm) du bord fini. Crantez le bord de l'encolure du vêtement jusqu'à la piqûre de soutien.

Sur l'ENDROIT, épinglez le col (côté dessous-de-col) sur le bord de l'encolure du vêtement en superposant les milieux dos et les gros pois en plaçant les petits pois sur les coutures des épaules. Bâtissez.

PROCÉDEZ COMME SUIVANT POUR TOUTES LES VUES

23. Épinglez le col à l'écart de l'emmanchure pour ne pas l'attraper dans la piqûre quand vous piquez l'emmanchure pour les Vues C, E.

24. Piquez les coutures de la doublure et de la parementure devant comme pour le gilet.

ENDROIT CONTRE ENDROIT, épinglez la doublure sur le gilet en superposant les milieux et les coutures des épaules.

Piquez la doublure sur le gilet sur les bords de l'emmanchure. Recoupez la couture; crantez les courbes.

25. Pour sous-piquer le bord de l'emmanchure de la doublure de la découpe devant, de la découpe dos et du dos, repassez la couture vers la doublure. Avec la doublure vers vous, piquez tout près de la couture en attrapant la doublure et les valeurs de couture

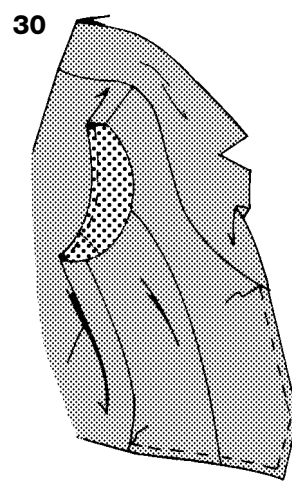
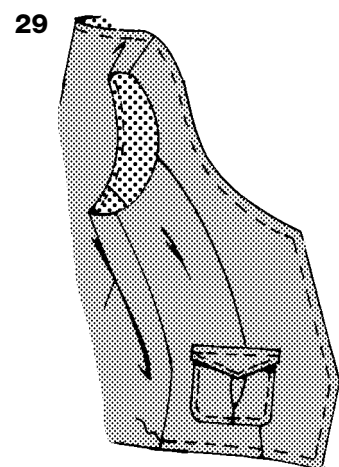
26. Epinglez de nouveau la doublure sur le gilet en superposant les milieux et les coutures des épaules avec les bords non finis alignés.

Piquez la doublure sur le gilet par les autres bords en laissant les coutures du côté ouverte pour retourner. Recoupez la couture et biaisez les coins; crantez les courbes.

27. Retournez le gilet sur l'ENDROIT tirant le devant par les épaules et en les faisant ressortir par les ouvertures du dos, comme illustré; repassez.

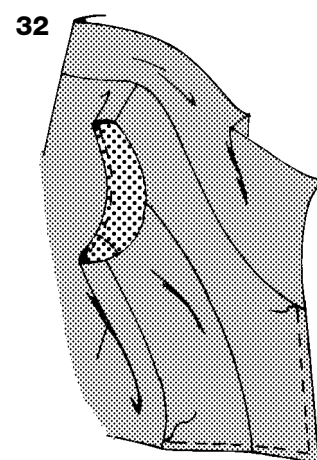
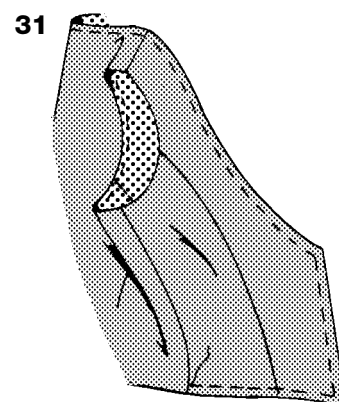


- 28. ENDROIT CONTRE ENDROIT** et avec les bords non finis alignés, épinglez le gilet et la doublure sur les côtés en superposant les coutures inférieures et des emmanchures.
Pour piquer, commencez sur la doublure à 1" (2.5cm) au-dessus de la couture de l'emmanchure; piquez la couture du gilet et terminez sur la doublure à 1" (2.5cm) au-dessous du bord inférieur de la couture. Ouvrez la couture au fer.
Rentez les valeurs de couture des autres bords de la doublure et cousez à points glissés ensemble.



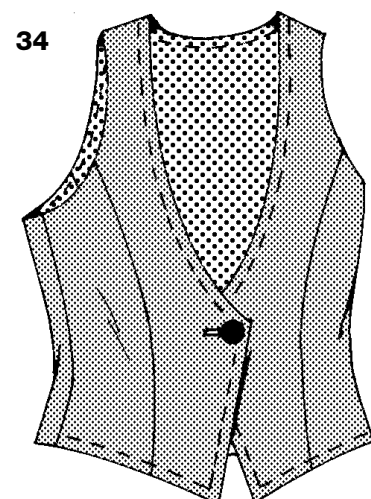
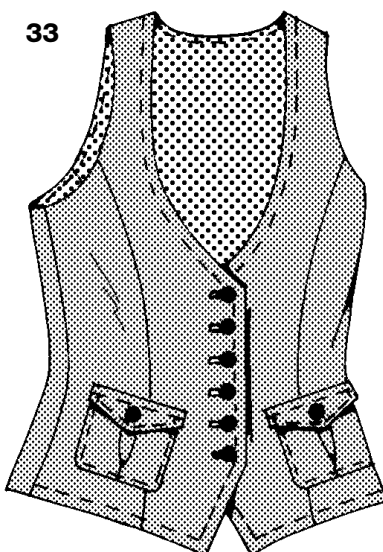
- 29. POUR LES VUES A, B-** Surpiquez le vêtement à 3/8" (1cm) des bords de l'encolure et du devant et des bords inférieurs du devant seulement.

- 30. POUR LA VUE C-** Surpiquez le vêtement à 3/8" (1cm) des bords avant et inférieurs du devant seulement.



- 31. POUR LA VUE D-** Surpiquez le vêtement à 3/8" (1cm) des bords de l'encolure et du devant et des bords inférieurs devant seulement.

- 32. POUR LA VUE E-** Surpiquez le vêtement à 3/8" (1cm) des bords de l'encolure et du devant et des bords inférieurs du devant seulement.



- 33. POUR LES VUES A, B, C-** Faites les boutonnères sur le devant DROIT.
Croisez le devant DROIT sur le GAUCHE en superposant les milieux.
Cousez les boutons sous les boutonnères.

- 34. POUR LES VUES D, E-** Faites la bouttonnière sur le devant DROIT.
Croisez le devant DROIT sur le GAUCHE en superposant les milieux.
Cousez le bouton sous la bouttonnière.