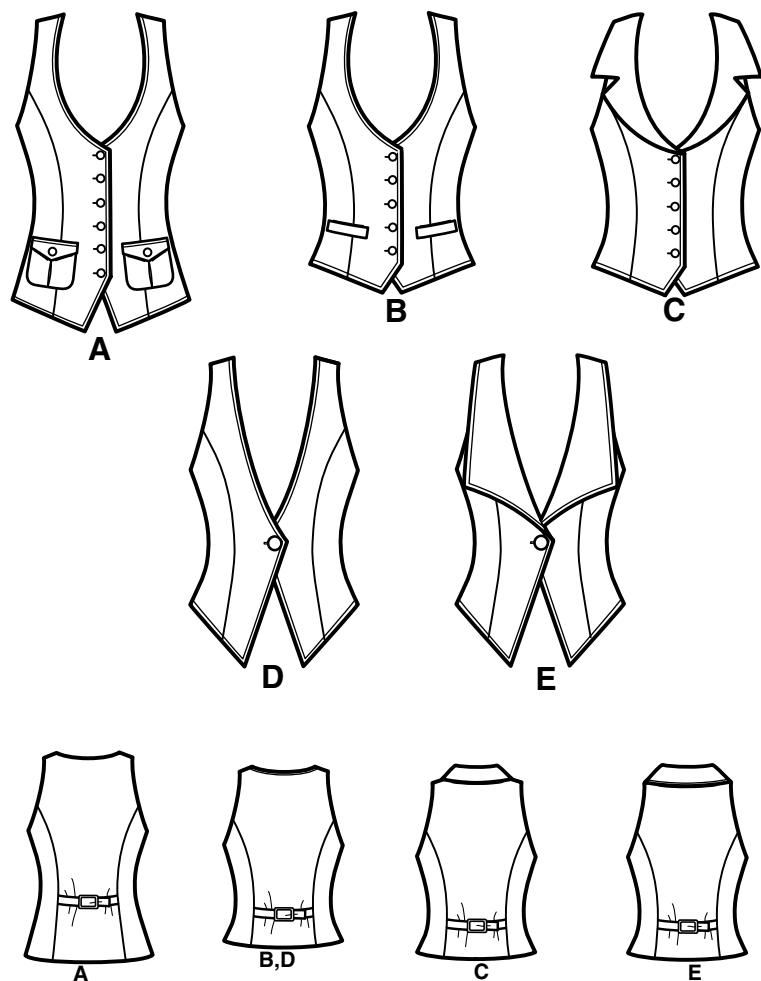
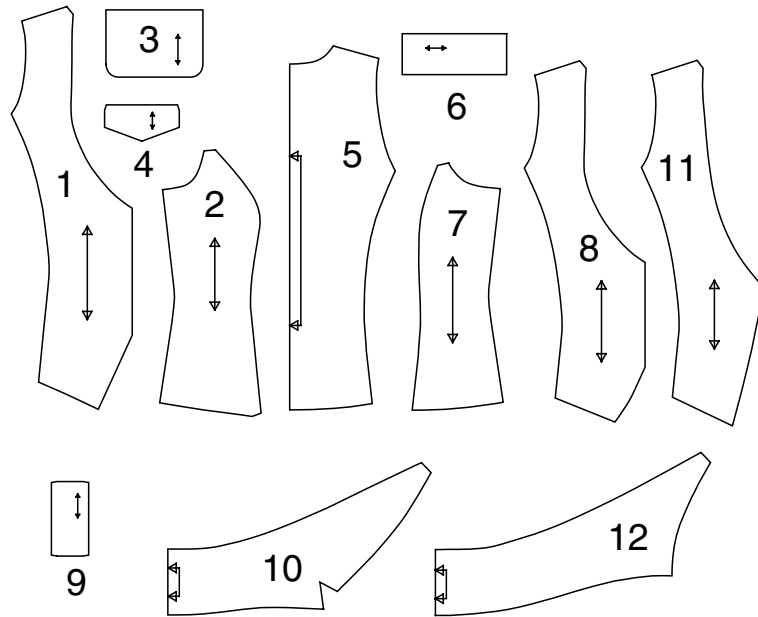


U.S. & Canada Toll-Free 1-888-588-2700 Web Site <http://www.simplicity.com> E-mail info@simplicity.com

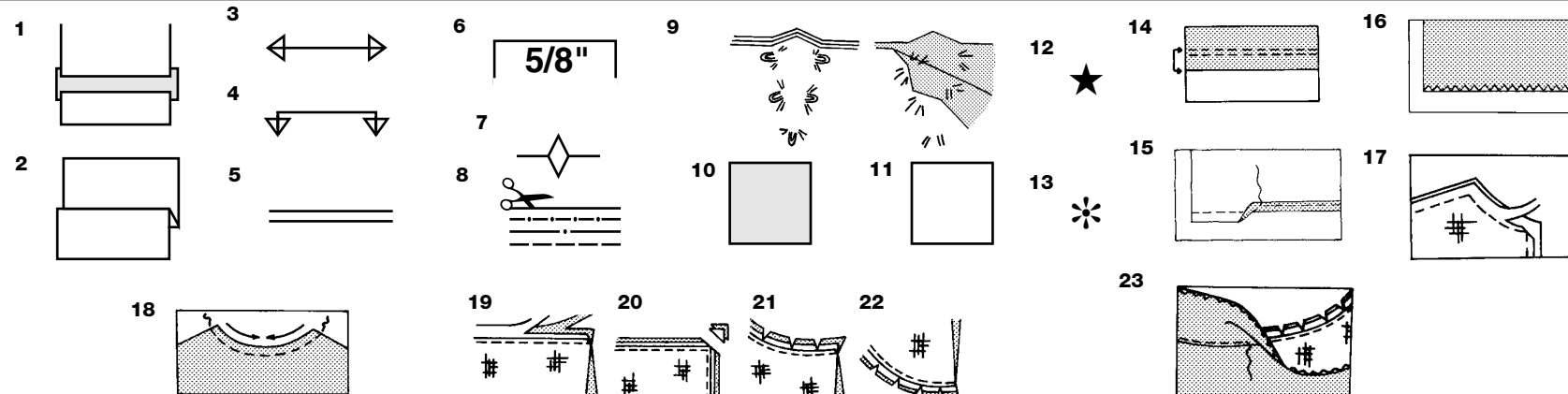
Thank you for purchasing this New Look pattern. We have made every effort to provide you with a high quality product. Gracias por haber comprado este patrón de New Look. Hemos hecho todos los esfuerzos para ofrecerle un producto de alta calidad.



12 pieces given



- 1-FRONT -A
- 2-SIDE FRONT
- 3-POCKET -A
- 4-FLAP -A
- 5-BACK
- 6-BACK BELT
- 7-SIDE BACK
- 8-FRONT -B,C
- 9-WELT -B
- 10-COLLAR -C
- 11-FRONT -D,E
- 12-COLLAR -E



How To Use Your Multi Size Pattern

First Prepare Your Pattern
Select the pattern pieces according to the view you are making.

This pattern is made to body measurements with ease allowed for comfort and style. If your body measurements differ from those on the pattern envelope adjust the pieces before placing them on the fabric.

Check your back neck to waist and dress length, if necessary, alter the pattern. Lengthening and shortening lines are indicated.

1. **TO LENGTHEN:** Cut pattern between printed lines and place paper underneath. Spread pattern the required amount and pin to paper.
2. **TO SHORTEN:** Fold at the printed lines to form a pleat half the amount to be shortened, ie 1/2" (1.3cm) deep to shorten 1" (2.5cm).

Study Your Pattern Markings

3. **STRAIGHT GRAIN:** Place an even distance from selvage or a straight thread.
4. **FOLD:** Place on fold of fabric.
5. **LENGTHENING AND SHORTENING LINES.**
6. **SEAM ALLOWANCE:** 5/8" (1.5cm) unless otherwise stated.
7. **NOTCHES:** Match notches.
8. **CUTTING LINES:** Multi patterns have different cutting lines for different sizes.
9. **TAILOR-TACKS:** With double thread make two loose stitches forming loop through fabric layers and pattern leaving long ends. Cut loop to remove pattern. Snip thread between fabric layers. Leave tufts.

Cutting Layouts

Cutting Directions

FOR FOLDED AND DOUBLE LAYER FABRIC - Place fabric with right side inside and pin pattern on wrong side of fabric.

FOR SINGLE LAYER - Pin pattern on right side of fabric.

NOTE: Pattern pieces may interlock more closely for smaller sizes. Cut notches out from cutting line.

BEFORE removing pattern from fabric, transfer all pattern markings using tailor tacks or dressmaking tracing paper.

10. KEY: pattern printed side down
11. KEY: pattern printed side Up
12. KEY: Cut out all pieces except pieces that extend beyond folded fabric, then open out fabric and on RIGHT side of fabric, cut in positions as shown.
13. KEY: For with and without nap layouts ensure fabric is placed with nap or design running in same direction.

Before pinning to fabric, press tissue pattern with a warm dry iron to remove creases.

Sewing Directions



Sew garment following **Sewing Directions**.

PIN or machine-baste seams matching notches.

STITCH 5/8" (1.5cm) seams unless otherwise stated.

PRESS seams open unless otherwise indicated, clipping when necessary so seams will lie flat.

14. **EASE-STITCH** or **GATHER** - Loosen needle tension slightly. With RIGHT side up, stitch 5/8" (1.5cm) from cut edge using a long stitch. Stitch again 1/4" (6mm) away in the seam allowance.

EDGE FINISH - Neaten raw edges of seams, hems and facings using one of the following methods.

15. Stitch 1/4" (6mm) from edge, turn under along stitching and stitch.
16. Zig-zag or overlock raw edges.

17. **INTERFACING** - Pin interfacing to WRONG side of fabric. Cut across corners that will be enclosed with seams. Machine-baste 1/2" (1.3cm) from cut edge. (Shown only on first illustration). Trim interfacing close to machine-basting. For FUSIBLE interfacing, follow manufacturer's directions.

18. **STAY-STITCH** - Stitch 1/2" (1.3cm) from cut edge, in direction of arrows: (Shown only in the first illustration).

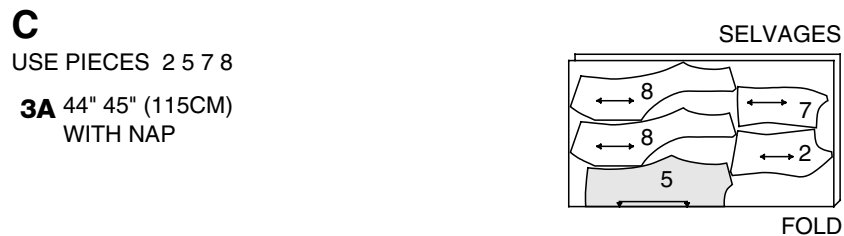
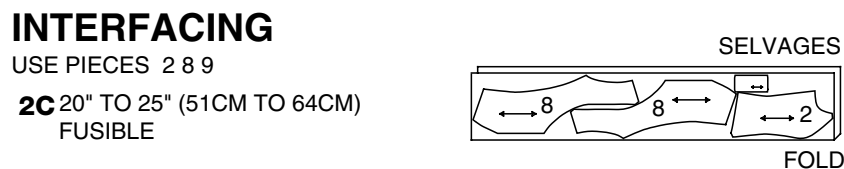
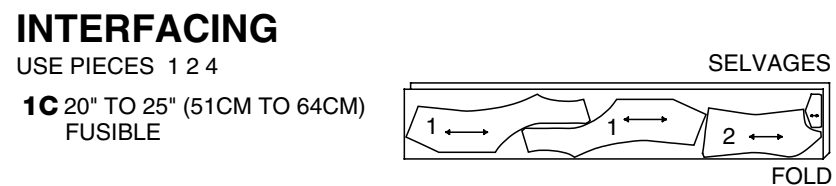
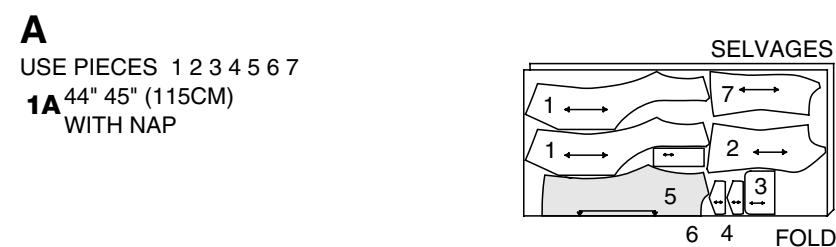
LAYERING - Trim seam allowance in layers.

19. Layer enclosed seams
20. Trim corners
21. Clip inner curves
22. Notch outer curves

23. **UNDERSTITCH** - Press facing away from garment; press seam toward facing. Facing side up, understitch close to seam through facing and seam allowances.

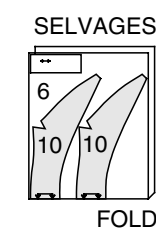
Sign-up for our free newsletter today at [simplicity.com](http://www.simplicity.com)

Cutting Layouts



CONTRAST

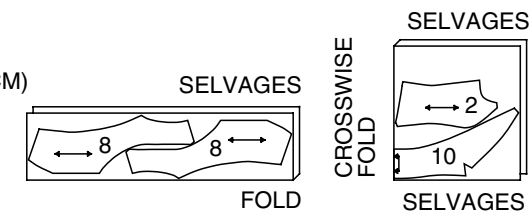
USE PIECES 6 10
3C 44" 45" OR 58" 60" (115CM OR 150CM) WITH NAP



INTERFACING

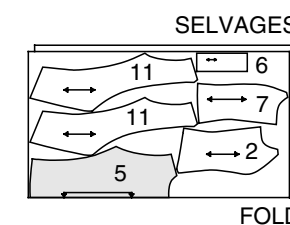
USE PIECES 2 8 10

3D 20" TO 25" (51CM TO 64CM) FUSIBLE

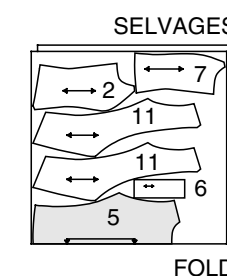


D

USE PIECES 2 5 6 7 11
4A 44" 45" (115CM) WITH NAP



4B 58" 60" (150CM) WITH NAP



CUTTING LAYOUTS CONTINUE ON PAGE 2

Español

A USE LAS PIEZAS 1 2 3 4 5 6 7

1A 44" 45" (115CM) CON PELUSA

1B 58" 60" (150CM) CON PELUSA

ENTRETELA USE LAS PIEZAS 1 2 4

1C 20" A 25" (51CM A 64CM) ADHESIVA

B USE LAS PIEZAS 2 5 6 7 8 9

2A 44" 45" (115CM) CON PELUSA

2B 58" 60" (150CM) CON PELUSA

ENTRETELA USE LAS PIEZAS 2 8 9

2C 20" A 25" (51CM A 64CM) ADHESIVA

C USE LAS PIEZAS 2 5 7 8

3A 44" 45" (115CM) CON PELUSA

3B 58" 60" (150CM) CON PELUSA

PARTE CONTRASTANTE

USE LAS PIEZAS 6 10

3C 44" 45" O 58" 60" (115CM O 150CM)

CON PELUSA

ENTRETELA USE LAS PIEZAS 2 8 10

3D 20" A 25" (51CM A 64CM) ADHESIVA

D USE LAS PIEZAS 2 5 6 7 11

4A 44" 45" (115CM) CON PELUSA

4B 58" 60" (150CM) CON PELUSA

SELVAGE(S) / SEL.(S) =ORILLO(S)

FOLD = DOBLEZ

CROSSWISE FOLD =DOBLEZ TRANSVERSAL

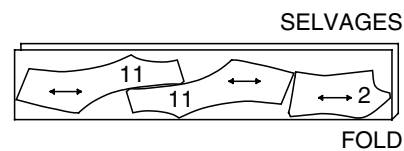
SIGA EL DIAGRAMA DE CORTE PAGINA 2

6914

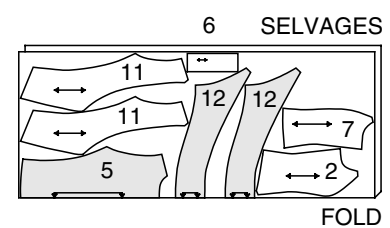
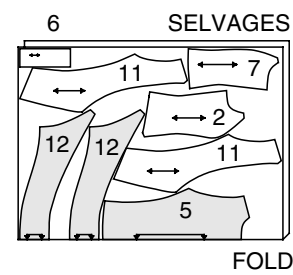
2 / 4

INTERFACING

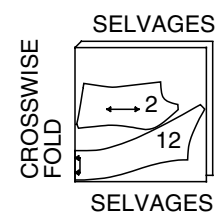
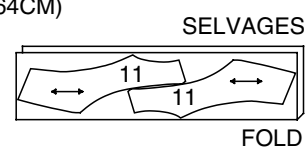
USE PIECES 2 11

4C 20" TO 25" (51CM TO 64CM)
FUSIBLE**E**

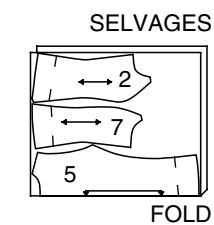
USE PIECES 2 5 6 7 11 12

5A 44" 45" (115CM)
WITH NAP**5B** 58" 60" (150CM)
WITH NAP**INTERFACING**

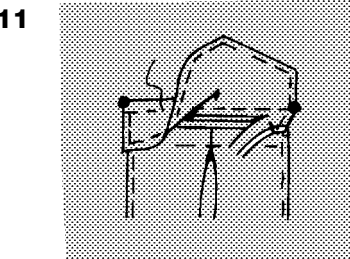
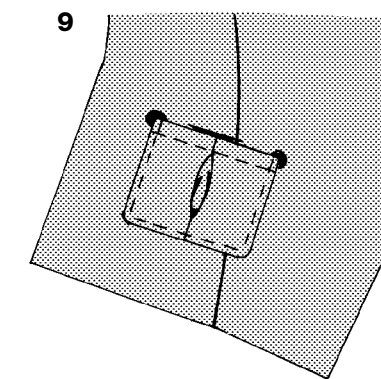
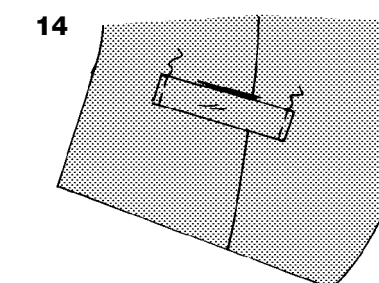
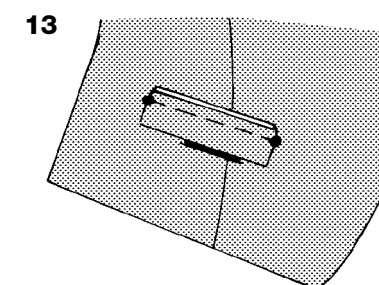
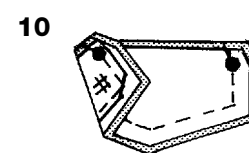
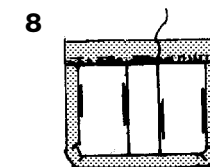
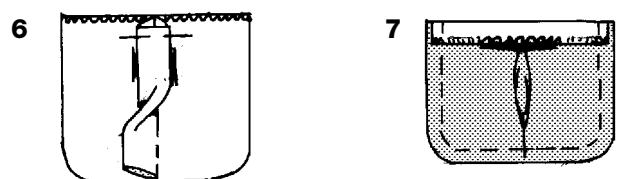
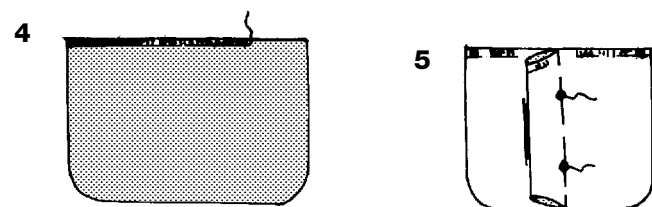
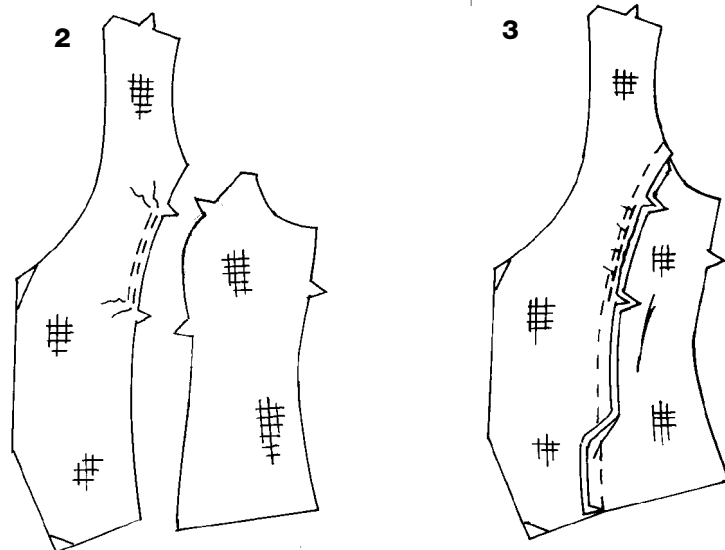
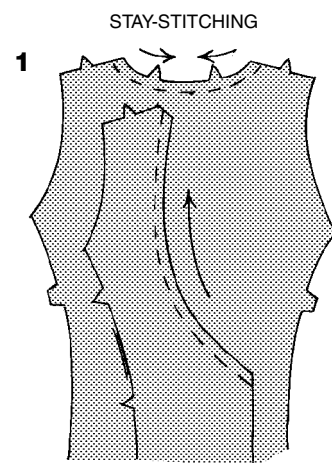
USE PIECES 2 11 12

5C 20" TO 25" (51CM TO 64CM)
FUSIBLENOTE: DASHED LINE SHOWN ON PATTERN PIECES IN CUTTING LAYOUT
INDICATES CUTTING LINE FOR SHORTER LENGTH.**ALL VIEWS LINING**

USE PIECES 2 5 7

6 44" 45" (115CM)
WITHOUT NAP**Español****ENTRETELA** USE LAS PIEZAS 2 11**4C** 20" A 25" (51CM A 64CM) ADHESIVA**E** USE LAS PIEZAS 2 5 6 7 11 12**5A** 44" 45" (115CM) WITH NAP**5B** 58" 60" (150CM) WITH NAP**ENTRETELA** USE LAS PIEZAS 2 11 12**5C** 20" A 25" (51CM A 64CM) ADHESIVANOTA: LA LINEA INTERRUPTIDA EN LAS PIEZAS
DEL DIAGRAMA DE CORTE INDICA LA LINEA DE
CORTE PARA EL MODELO CORTO**TODOS LOS MODELOS FORRO**

USE LAS PIEZAS 2 5 7

6 44" 45" (115CM) SIN PELUSA**VEST A, B, C, D, E****NOTE:** Top-stitching is optional on all views.**1. STAY-STITCH** front and back neck edges.**2. Apply fusible INTERFACING** to WRONG side of four front sections and two side front sections.**EASE-STITCH** side edges of front sections between notches.**3. With RIGHT sides together, pin front to side front. Pull up ease stitches to fit. Baste. Stitch seam. Press seam toward center.****POCKET AND FLAP A****4. Zig-zag OR overlock/serge** over upper edge of pocket.**5. To make inverted pleat, on INSIDE, bring solid and broken lines together, matching small dots. Stitch along broken lines to small dots. Baste along solid line between small dots.****6. Press pleat flat bringing stitching to center. Baste across upper and lower edges. Remove solid line basting.****7. Press under 1/4" (6mm) on upper edge of pocket. Turn upper edge to OUTSIDE along fold line, forming facing. Stitch along seam line on raw edges.****8. Turn facing to INSIDE, turning under raw edges along stitching; press.**

Stitch facing close to inner edge.

9. On OUTSIDE, pin pocket to front placing upper corners at large dots.

Stitch close to side and lower edges.

10. Apply fusible INTERFACING to WRONG side of flap.With RIGHT sides together, stitch facing to flap, leaving edge with small dots open. **LAYER** seam.**11. Turn flap; press. Machine-baste 5/8" (1.5cm) from raw edge.**

On OUTSIDE, top-stitch close to finished edge.

On OUTSIDE, pin flap to front, placing basting along flap line, matching small dots, as shown.

Stitch along basting.

Trim close to stitching.

Turn flap down; press.

Top-stitch 1/4" (6mm) from upper edge.

Sew button to flap at small dot when garment is finished.

WELT B**12. Apply fusible INTERFACING** to WRONG side of welt section.

Fold welt in half, lengthwise, with RIGHT sides together, matching small dots.

Stitch ends in 3/8" (1cm) seam. **LAYER** seam.**13. Turn welt RIGHT side out; press.**

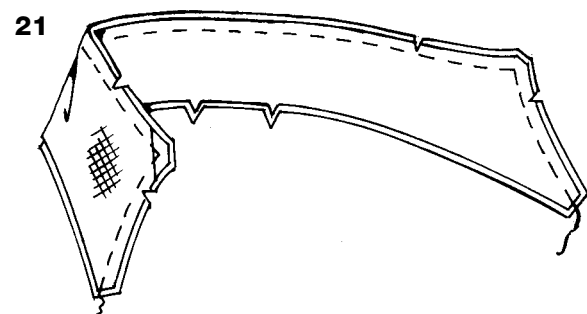
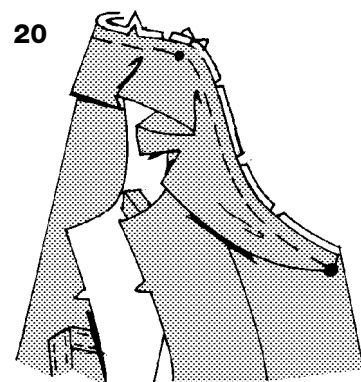
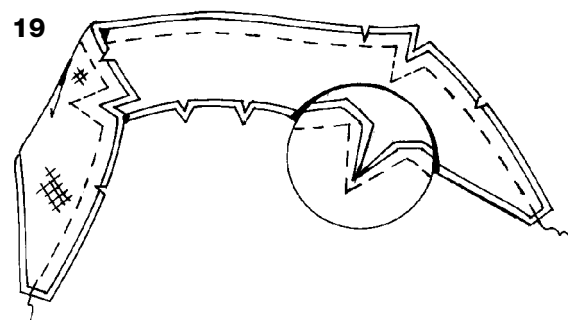
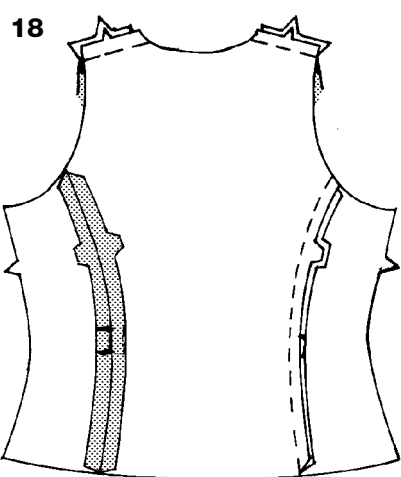
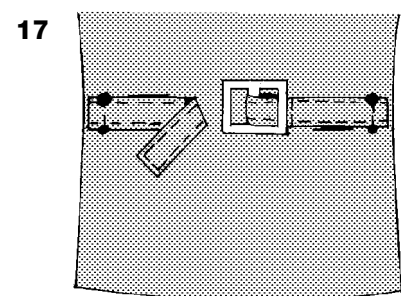
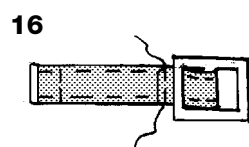
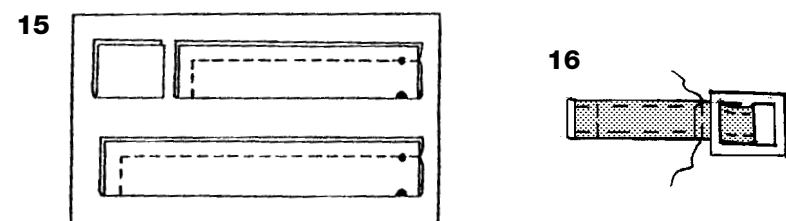
Machine-baste 3/8" (1cm) from raw edge.

On OUTSIDE, pin welt to front, placing basting along welt line, matching small dots, as shown. Stitch along basting.

Trim close to stitching.

14. Turn welt up; press. Top-stitch ends in place.

CONTINUE AS FOLLOWS FOR ALL VIEWS



15. Fold belt in half lengthwise, with RIGHT sides together.

FOR RIGHT BELT- Stitch long edges of belt in 3/8" (1cm) seam and along stitching lines, leaving end with small and large dots open. Trim to within 1/4" (6mm) of stitching. Trim seam and corners.

FOR LEFT BELT- Stitch belt in 3/8" (1cm) seam, leaving end with small and large dots open. Trim seam and corners.

16. Turn belts RIGHT side out; press.

Top-stitch close to finished edges.

Slip finished end of RIGHT belt through center of buckle, turning under 1" (2.5cm) to UNDERSIDE. Stitch close to end.

17. On OUTSIDE, pin belts to back, matching small and large dots, having raw edges even. Stitch across ends of belt between small and large dots.

18. Pin back to side back sections. Stitch seams.

Stitch front to back at shoulder seams.

COLLAR C

19. Apply fusible **INTERFACING** to WRONG side of collar.

With RIGHT sides together, pin collar facing to collar, matching centers back, having raw edges even.

Stitch unnotched edge along seam line and stitching lines, pivoting stitching with needle in fabric at inner corners.

Stitch again over stitching lines to reinforce inner corners.

LAYER seam. Clip to inner corners, being careful not to clip through stitching.

20. Turn collar RIGHT side out; press.

Baste raw edges together.

Clip neck edge of garment to stay-stitching.

On OUTSIDE, pin collar (facing side) to neck edge of garment, matching centers back and large dots, placing small dots at shoulder seams. Baste.

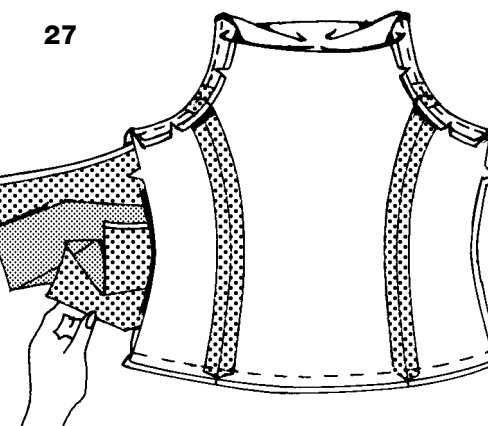
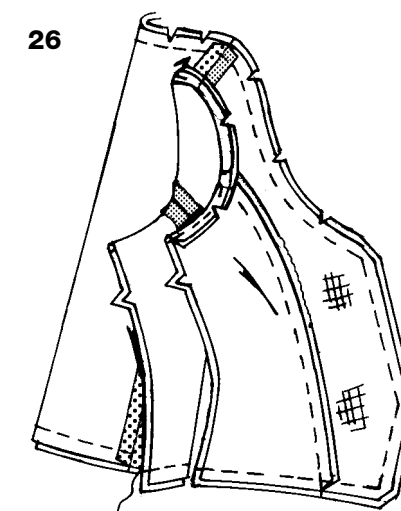
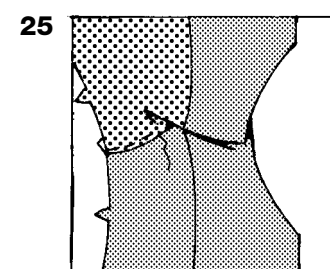
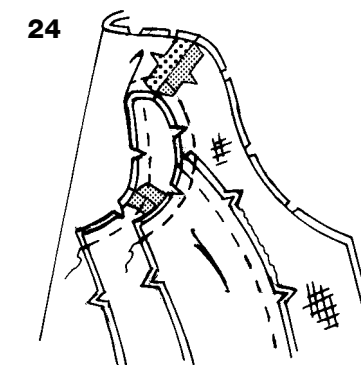
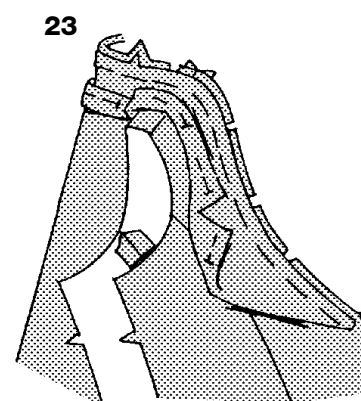
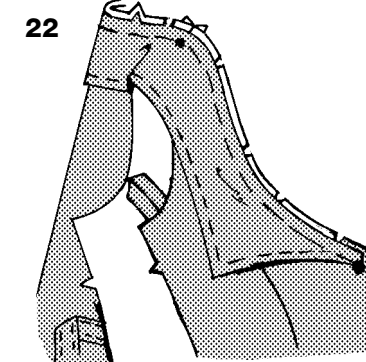
COLLAR E

21. Apply fusible **INTERFACING** to WRONG side of collar.

With RIGHT sides together, pin collar facing to collar, matching centers back, having raw edges even.

Stitch unnotched edge.

LAYER seam.



22. Turn collar RIGHT side out; press.

Baste raw edges together.

On OUTSIDE, top-stitch collar 3/8" (1cm) from finished edge.

Clip neck edge of garment to stay-stitching.

On OUTSIDE, pin collar (facing side) to neck edge of garment, matching centers back and large dots, placing small dots at shoulder seams. Baste.

CONTINUE AS FOLLOWS FOR ALL VIEWS

23. Pin collar away from armhole, so it won't get caught in stitching when stitching armhole seam for View C, E.

24. Stitch seams of lining and front facing same as for vest.

With RIGHT sides together, pin lining to vest, matching centers and shoulder seams.

Stitch lining to vest along armhole edges. Trim seam; clip curves.

25. To understitch armhole edge of lining on side front, side back and back, press seam toward lining. Lining side up, stitch close to seam through lining and seam allowances.

26. Pin lining to vest again, matching centers and shoulder seams, having raw edges even.

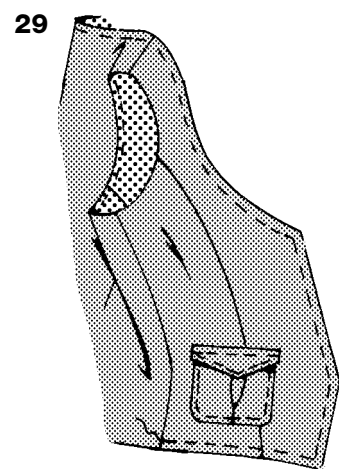
Stitch lining to vest at remaining edges, leaving side seams open for turning. Trim seams and corners; clip curves.

27. Turn vest RIGHT side out by pulling each front through shoulder and out one of the back side openings, as shown; press.



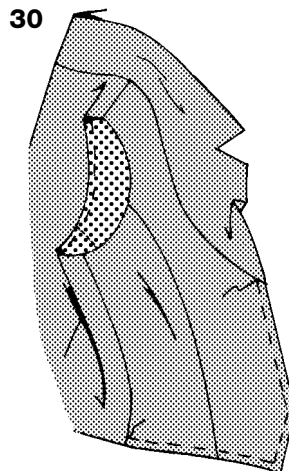
28

- 28.** With RIGHT sides together and raw edges even, pin vest and lining at sides, matching armhole seams and lower seams. To stitch, begin on lining 1" (2.5cm) above armhole seam; stitch vest seam and end on lining 1" (2.5cm) below lower seam edge. Press seam open. Turn in seam allowances of remaining lining edges and slip-stitch together.



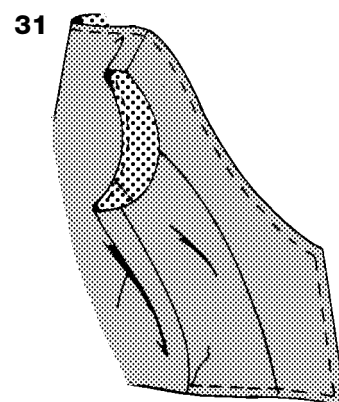
29

- 29. FOR VIEW A, B-** Top-stitch garment 3/8" (1cm) from neck and front edges and from lower edges of front only.



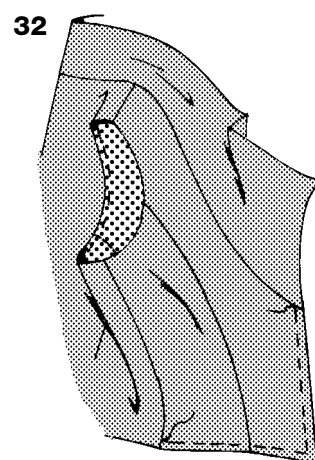
30

- 30. FOR VIEW C-** Top-stitch garment 3/8" (1cm) from front edges and lower edges of front only.



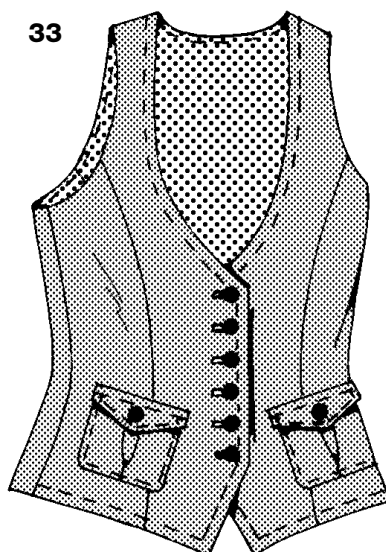
31

- 31. FOR VIEW D-** Top-stitch garment 3/8" (1cm) from neck and front edges and from lower edges of front only.



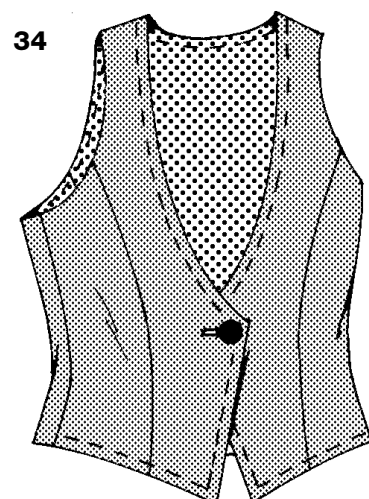
32

- 32. FOR VIEW E-** Top-stitch garment 3/8" (1cm) from front edges and from lower edges of front only.



33

- 33. FOR VIEW A, B, C-** Make buttonholes in RIGHT front. Lap RIGHT front over LEFT, matching centers. Sew buttons under buttonholes.



34

- 34. FOR VIEW D, E-** Make buttonhole in RIGHT front. Lap RIGHT front over LEFT, matching centers. Sew button under buttonhole.

CHALECO A, B, C, D, E

NOTA: La puntada de adorno es opcional para todos los modelos.

- Haga la **PUNTADA DE SOSTÉN** en los bordes del frente y de la espalda del escote.
- Aplique la **ENTRETELA** adhesiva al REVES de cuatro secciones del frente y de las partes laterales del frente **SOSTENGA** los lados de las secciones del frente entre las muescas.
- DERECHO CON DERECHO**, prenda con alfileres la parte lateral sobre el frente. Tire los hilos del frunce para ajustar. Hilvane. Cosa la costura. Plancha la costura hacia el centro.

BOLSILLO Y SOLAPA A

- Cosa con puntadas zigzag U overlock/sobrehile encima del borde superior del bolsillo.
- Para hacer el pliegue invertido, por el INTERIOR, junte las líneas continuas e interrumpidas casando los puntos pequeños. Hilvane en la línea continua entre los puntos pequeños.
- Plancha el pliegue colocando el pespunte por el centro. Hilvane sobre los bordes superiores e inferiores. Quite el hilván de la línea continua.
- Plancha un dobléz de 1/4" (6mm) en el borde superior del bolsillo. Doble el borde superior al DERECHO a lo largo de la línea del dobléz para formar la vista. Cosa a lo largo de la línea de costura de los bordes no terminados.
- Doble la vista al INTERIOR doblando los bordes no terminados a lo largo del pespunte; planche. Cosa la vista cerca del borde interior.
- Por el DERECHO, prenda con alfileres el bolsillo en el frente colocando las esquinas superiores en los puntos grandes. Cosa cerca del borde lateral e inferior.
- Aplique la **ENTRETELA** adhesiva al REVES de la solapa. **DERECHO CON DERECHO**, cosa la vista en la solapa dejando abierto el borde con puntos pequeños. **CORTE** la costura **A DIFERENTES NIVELES**.
- Doble la solapa; planche. Hilvane a máquina a 5/8" (1.5cm) del borde no terminado. Por el DERECHO, cosa cerca del borde acabado. Por el DERECHO, prenda con alfileres la solapa en el frente colocando el hilván a lo largo de la línea de la solapa casando los puntos pequeños, como se muestra. Cosa a lo largo del hilván. Recorte cerca del pespunte. Doble la solapa hacia abajo; planche. Cosa con puntada de sostén a 1/4" (6mm) del borde superior. Cosa el botón en el punto pequeño de la solapa al terminar la prenda.

SOLAPA B

- Aplique la **ENTRETELA** adhesiva al REVES de la sección de la solapa. **DERECHO CON DERECHO**, doble la solapa en dos por el largo casando los puntos pequeños. Cosa los extremos en costura de 3/8" (1cm). **CORTE** la costura **A DIFERENTES NIVELES**.
- Vuelva la solapa al DERECHO; planche. Hilvane a máquina a 3/8" (1cm) del borde no terminado. Por el DERECHO, prenda con alfileres la solapa en el frente colocando el hilván sobre la línea de la solapa casando los puntos pequeños. Cosa a lo largo del hilván. Recorte cerca del pespunte.
- Doble la solapa hacia arriba; planche. Cosa con puntada de adorno en sitio.

SIGA ASI PARA TODOS LOS MODELOS

- DERECHO CON DERECHO**. doble el cinturón en dos por el largo. **PARA EL CINTURÓN DERECHO**- Cosa los bordes largos del cinturón en costura de 3/8" (1cm) y sobre las líneas del pespunte dejando abierto el extremo con los puntos pequeños y grandes. Recorte hasta 1/4" (6mm) del pespunte. Recorte la costura y sesgue las esquinas. **PARA EL CINTURÓN IZQUIERDO** - Cosa el cinturón en costura de 3/8" (1cm) dejando el extremo con puntos pequeños y grandes abierto. Recorte la costura y sesgue las esquinas.
- Doble los cinturones al DERECHO; planche. Cosa con puntada de adorno cerca de los bordes acabados. Pase el extremo acabado del cinturón DERECHO por el centro de la hebilla doblando 1" (2.5cm) al DEBAJO. Cosa cerca del extremo.
- Por el DERECHO, prenda con alfileres los cinturones en la espalda casando los puntos pequeños y grandes con los bordes no terminados parejos. Cosa sobre los extremos del cinturón entre los puntos pequeños y grandes.

- Prenda con alfileres la parte lateral trasera en la espalda. Cosa las costuras. Cosa juntos el frente y la espalda por las costuras del hombro.

CUELLO C

- Aplique la **ENTRETELA** adhesiva al REVES del cuello. **DERECHO CON DERECHO**, prenda con alfileres el forro del cuello casando los centros traseros con los bordes no terminados parejos. Cosa el borde sin muescas a lo largo de la línea de costura y del pespunte girando el pespunte con la aguja en la tela por las esquinas interiores. Cosa de nuevo encima de las líneas del pespunte para reforzar las esquinas interiores. **CORTE** la costura **A DIFERENTES NIVELES**. Haga cortes hasta las esquinas interiores siendo cuidadoso de no cortar el pespunte.
- Vuelva el cuello al DERECHO; planche. Hilvane juntos los bordes no terminados. Haga cortes en el borde del escote de la prenda hasta la puntada de sostén. Por el DERECHO, prenda con alfileres el cuello (lado del forro) en el borde del escote de la prenda casando los centros traseros y los puntos grandes colocando los puntos grandes en las costuras de los hombros. Hilvane.

CUELLO E

- Aplique la **ENTRETELA** adhesiva al REVES del cuello. **DERECHO CON DERECHO**, prenda con alfileres el forro del cuello en el cuello casando los centros traseros y con los bordes no terminados parejos. Cosa el borde sin muescas. **CORTE** la costura **A DIFERENTES NIVELES**.
- Vuelva el cuello al DERECHO; planche. Hilvane juntos los bordes no terminados. Por el DERECHO, cosa con puntada de adorno el cuello a 3/8" (1cm) del borde acabado. Haga cortes en el borde del escote de la prenda hasta la puntada de sostén. Por el DERECHO, prenda con alfileres (forro del cuello) en el borde del escote de la prenda casando los centros traseros y los puntos grandes, colocando los puntos pequeños por las costuras de los hombros. Hilvane.

SIGA ASI PARA TODOS LOS MODELOS

- Prenda con alfileres el cuello fuera de la sisa para no atraparlo en el pespunte al coser la costura de la sisa para los Modelos C, E.
- Cosa las costuras del forro y de la vista del frente como para el chaleco. **DERECHO CON DERECHO**, prenda con alfileres en el chaleco casando los centros y las costuras de los hombros. Cosa el forro en el chaleco a lo largo de los bordes de la sisa. Recorte la costura; haga cortes en las curvas.
- Para hacer la costura oculta en la sisa del forro de la parte lateral del frente, de la parte lateral trasera y de la espalda, planche la costura hacia el forro. Con el forro hacia arriba, cosa cerca de la costura atrapando el forro y los márgenes de la costura.
- Prenda con alfileres de nuevo el forro en el chaleco casando los centros y las costuras del hombro con los bordes no terminados parejos. Cosa el forro en el chaleco por los otros bordes dejando abiertas las costuras del lado para voltearlo. Recorte las costuras y sesgue las esquinas; haga cortes en las curvas.
- Vuelva el chaleco al DERECHO tirando el frente por los hombros y sáquelos por las aberturas laterales, como se muestra; planche.
- DERECHO CON DERECHO** y con los bordes no terminados parejos, prenda con alfileres el chaleco y el forro por los lados casando las costuras de la sisa y de las costuras inferiores. Para coser, empiece en el forro a 1" (2.5cm) arriba de la costura de la sisa; cosa la costura del chaleco y termine por el forro a 1" (2.5cm) abajo del borde de la costura inferior. Abra la costura con la planche. Doble los márgenes de la costura de los bordes del forro y cosa con puntadas falsas.
- PARA LOS MODELOS A, B-** Cosa con puntadas de adorno la prenda a 3/8" (1cm) de los bordes del escote y del frente y de los bordes inferiores del frente solamente.
- PARA EL MODELO C-** Cosa con puntadas de adorno la prenda a 3/8" (1cm) de los bordes delanteros e inferiores del frente solamente.
- PARA EL MODELO D-** Cosa con puntadas de adorno la prenda a 3/8" (1cm) de los bordes del escote y del frente inferior solamente.
- PARA EL MODELO E-** Cosa con puntadas de adorno la prenda a 3/8" (1cm) de los bordes delanteros y de los bordes inferiores del frente solamente.
- PARA LOS MODELOS A, B, C-** Haga los ojales en el frente DERECHO. Cruce el frente DERECHO encima del IZQUIERDO casando los centros. Cosa los botones debajo de los ojales.
- PARA LOS MODELOS D, E-** Haga el ojal en el frente DERECHO. Cruce el frente DERECHO encima del IZQUIERDO casando los centros. Cosa el botón debajo del ojal.