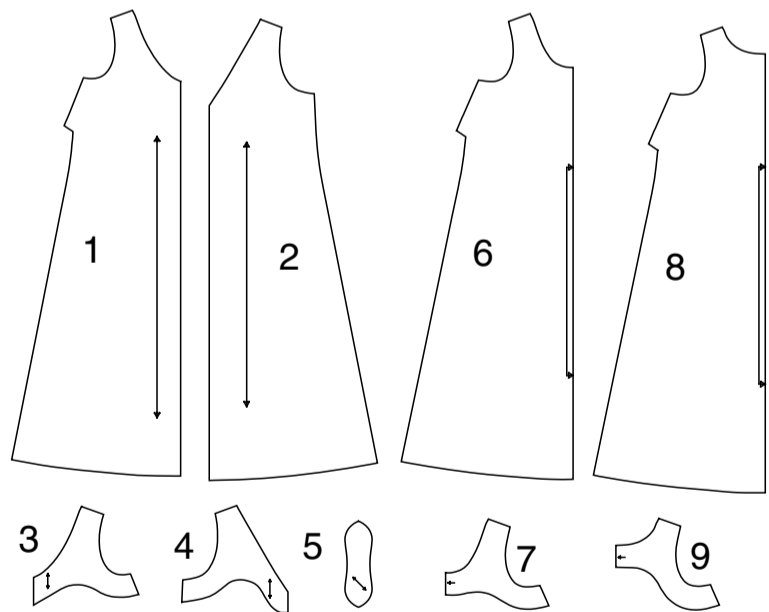


9 pièces de patron



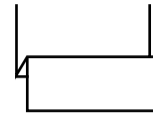
- 1-DEVANT -A,B
- 2-DOS
- 3-PARMENTURE DEVANT -A,B
- 4-PARMENTURE DOS
- 5-LIEN -A,B
- 6-DEVANT -C
- 7-PARMENTURE DEVANT -C
- 8-DEVANT -D,E
- 9-PARMENTURE DEVANT -D,E

Comment Utiliser Votre Patron Multi-Tailles

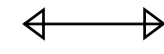
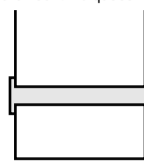
D'ABORD PREPAREZ VOTRE PATRON

Choisissez les pièces de patron selon le modèle que vous voulez faire. Ce patron est fait aux mesures du corps avec aisance prévue pour le confort et l'élégance. Si vos mesures diffèrent de celles indiquées sur l'enveloppe du patron, ajustez les pièces avant de les placer sur le tissu. Vérifiez la mesure depuis la base du cou jusqu'à la taille et la longueur de la robe, au besoin modifiez la pièce. Les lignes pour rallonger et raccourcir sont indiquées.

POUR RALLONGER: Coupez la pièce entre les lignes tracées et placez le papier au-dessous. Disposez la pièce et épinglez-la sur le patron.

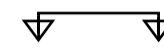


POUR RACCOURCIR: Pliez le long des lignes tracées pour former un pli mesurant la moitié de la longueur à raccourcir, ex: 1/2" (1.3cm) de large pour raccourcir de 1" (2.5cm)

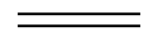


MARQUES DU PATRON

DROIT FIL: placez-le à une distance régulière de la lisière ou d'un droit fil.



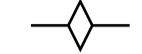
PLIURE: placez-la sur la pliure du tissu.



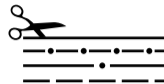
LIGNES POUR RALLONGER OU RACCOURCIR

5/8"

VALEUR DE COUTURE: de 5/8" (1.5cm) sauf indication contraire.



CRANS: superposez les crans.



LIGNES DE COUPE: les patrons multi-tailles ont différentes lignes de coupe pour différentes tailles.

INSTRUCTIONS POUR LA COUPE

POUR LE TISSU PLIE OU EN DOUBLE EPAISSEUR - Placez le tissu endroit contre endroit et épinglez le patron sur l'endroit du tissu.

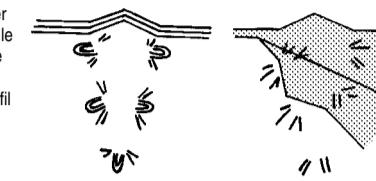
POUR EPAISSEUR UNIQUE - Epinglez le patron sur l'endroit du tissu.

N.B. - Les pièces de patron doivent être disposées plus près les unes des autres pour les petites tailles. Faites des entailles dans la ligne de coupe.

AVANT d'ôter le patron du tissu, reportez toutes les marques en faisant des points de tailleur ou en utilisant du papier-calque de couturière.

POINTS DE TAILLEUR

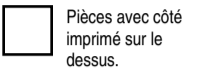
Avec du fil double, faites deux points lâches de façon à former une bride traversant le tissu et le patron en laissant dépasser de longs bouts. Coupez la bride pour ôter le patron. Coupez le fil entre les épaisseurs de tissu. Laissez les bouts de fil.



Plans De Coupe

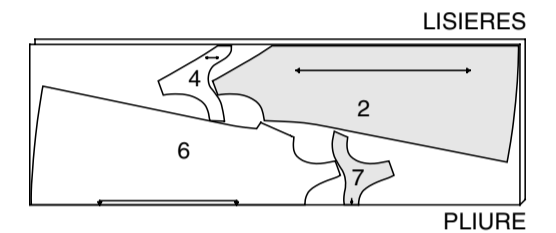
★ COUPEZ TOUTES LES PIECES SAUF CELLES QUI DEPASSENT AU-DELA DU TISSU, PUIS OUVREZ LE TISSU ET COUPEZ DANS LES POSITIONS INDIQUEES

✱ POUR LES PLANS DE COUPE AVEC OU SANS SENS ASSUREZ-VOUS QUE LE TISSU EST PLACE AVEC LE SENS OU LES MOTIFS DANS LA MEME DIRECTION.



MESURES DU VETEMENT FINI INDIQUEES SUR LE PATRON = MESURES STANDARD + AISANCE + AISANCE DU MODELE AVANT D'EPINGLER LA PIECE DE PATRON SUR LE TISSU, REPASSEZ-LA A SEC AVEC UN FER CHAUD POUR ÔTER LES PLIS

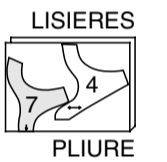
58" 60" (150CM)
SANS SENS



ENTOILAGE

UTILISEZ LES PIECES 4 7

32" A 36" (82CM A 90CM)

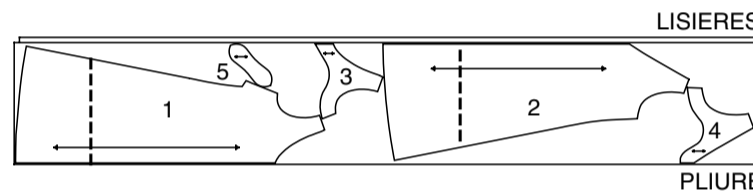


N.B.: LA LIGNE EN TIRETS SUR LES PIECES DE PATRON INDIQUE LA LIGNE DE COUPE POUR LES COURTS MODELES.

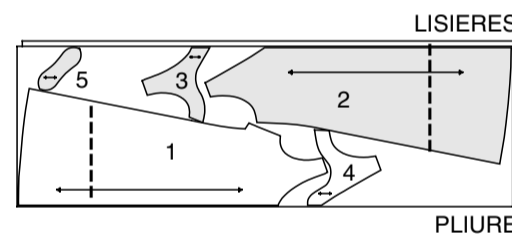
A, B ROBE

UTILISEZ LES PIECES 1 2 3 4 5

44" 45" (115CM)
AVEC SENS



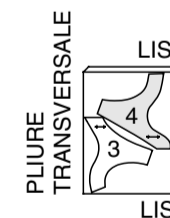
58" 60" (150CM)
SANS SENS



ENTOILAGE

UTILISEZ LES PIECES 3 4

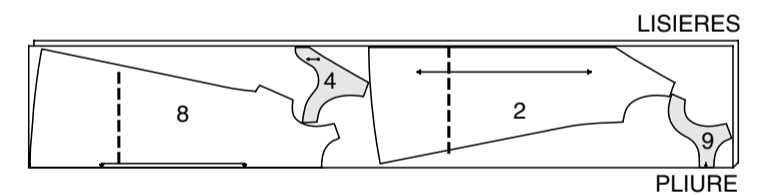
22" A 36" (55CM A 90CM)



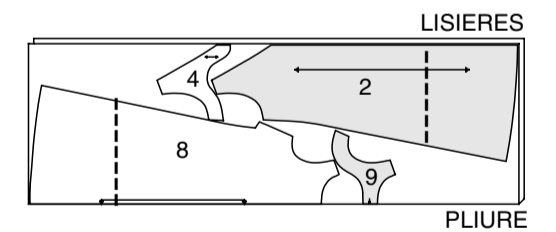
D, E ROBE

UTILISEZ LES PIECES 2 4 8 9

44" 45" (115CM)
AVEC SENS



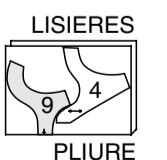
58" 60" (150CM)
SANS SENS



ENTOILAGE

UTILISEZ LES PIECES 4 9

32" A 36" (82CM A 90CM)



6866

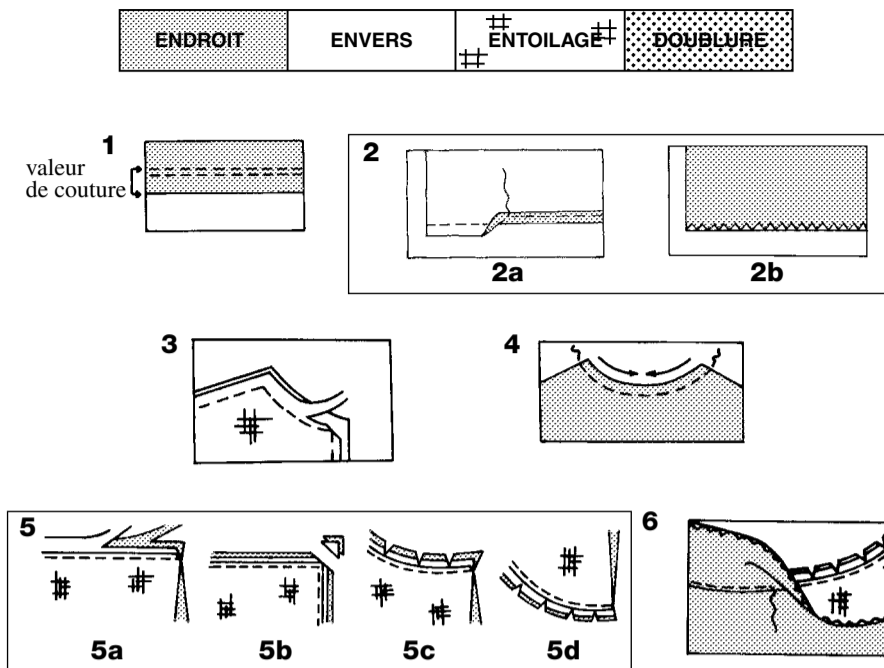
2 / 2

INSTRUCTIONS DE COUTURE

Cousez le vêtement en suivant les **Instructions de Couture**.

- **EPINGLEZ** ou bâtissez les coutures en superposant les crans.
- **PIQUEZ** en coutures de 5/8" (1.5cm) sauf indication contraire
- **OUVREZ LES COUTURES AU FER**, sauf indication contraire, en crantant au besoin de façon que les coutures soient bien plates.

1. **POUR SOUTENIR ou FRONCER** - Relâchez légèrement la tension de l'aiguille. L'ENDROIT vers vous, piquez à longs points à 5/8" (1.5cm) du bord coupé. Repiquez à 1/4" (6mm) dans la valeur de couture.
2. **FINITON DU BORD** - Finissez les bords non finis des coutures, ourlets et parementures en utilisant l'une des méthodes suivantes:
 - 2a. Piquez à 1/4" (6mm) du bord, rentrez le long de la piqure et piquez.
 - 2b. Piquez les bords non finis à point zig-zag ou overlock.
3. **ENTOILAGE** - Epinglez l'entoilage sur l'ENVERS du tissu. Biaisiez les coins qui seront pris dans les coutures. Faites un bâti-machine à 1/2" (1.3cm) du bord coupé (paraissant seulement sur la première illustration). Recoupez l'entoilage tout près du bâti. Pour l'entoilage THERMOCOLLANT, suivez les indications du fabricant.
4. **PIQURE DE SOUTIEN** - Piquez à 1/2" (1.3cm) du bord coupé dans la direction des flèches (paraissant sur le premier croquis seulement).
5. **COUPE EN DEGRADE** - Recoupez les valeurs de couture en dégradé.
 - 5a. Epaisseur enfermée dans les coutures.
 - 5b. Biaisiez les coins.
 - 5c. Crantez les courbes intérieures.
 - 5d. Crantez les courbes extérieures
6. **SOUS-PIQUEZ** - Repassez la parementure en dehors du vêtement; repassez la couture vers la parementure. Avec la parementure vers vous, sous-piquez tout près de la couture à travers la parementure et les valeurs de couture.



ROBE A, B

1. **FAITES UNE PIQURE DE SOUTIEN** sur le bord d'encolure devant.

Faites les pinces. Repassez-les en bas. Piquez la couture de milieu devant, en laissant une ouverture entre les petits pois. Ouvrez la couture au fer.

2. Montez l'**ENTOILAGE** aux pièces devant de la parementure. Piquez la couture de milieu devant de la parementure, en laissant une ouverture entre les petits pois. Ouvrez la couture au fer.

FAITES LA FINITION du bord sans crans de la parementure devant. Rentrez au fer 5/8" (1.5cm) sur les bords d'épaule; réduisez à 1/4" (6mm).

3. **ENDROIT CONTRE ENDROIT**, piquez la parementure sur le bord d'encolure devant le long de la ligne de piqûre et de la ligne de couture, en faisant correspondre les milieux. Pour renforcer la piqûre au milieu devant, piquez encore une fois sur la première piqûre.

RECOUPEZ LA COUTURE EN DEGRADE; crantez les courbes et jusqu'à la piqûre au milieu devant. Piquez le bord d'emmanchure. **RECOUPEZ LA COUTURE EN DEGRADE**; crantez les courbes.

4. Retournez la parementure vers l'**ENVERS**; repassez. Cousez à points glissés le bord devant de l'ouverture du vêtement et la parementure ensemble invisiblement.

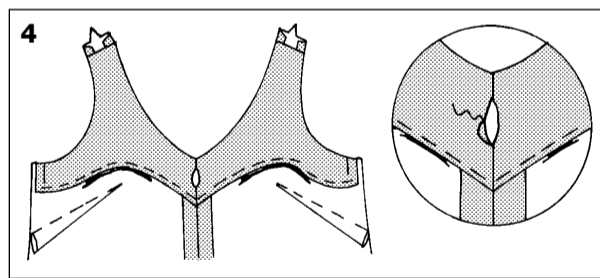
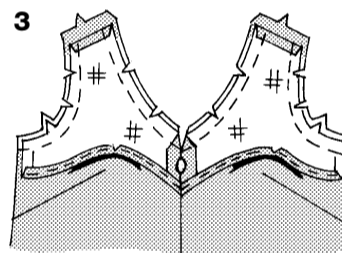
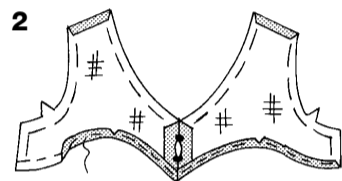
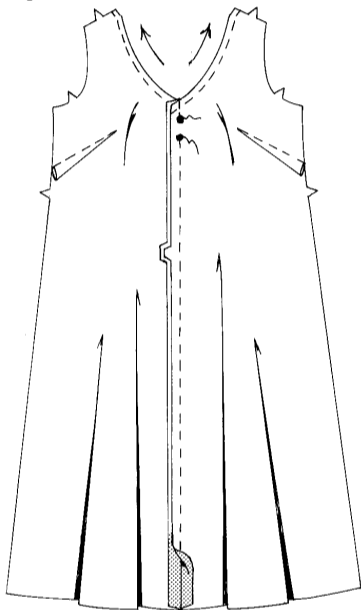
5. **FAITES UNE PIQURE DE SOUTIEN** sur le bord d'encolure dos. Piquez la couture de milieu dos.

Montez l'**ENTOILAGE** aux pièces dos de la parementure. Piquez la couture de milieu dos de la parementure. **FAITES LA FINITION** du bord sans crans de la parementure dos. Rentrez au fer 5/8" (1.5cm) sur le bord d'épaule de la parementures. Réduisez à 1/4" (6mm).

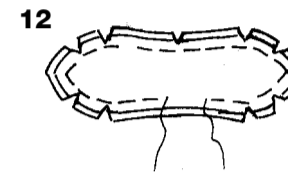
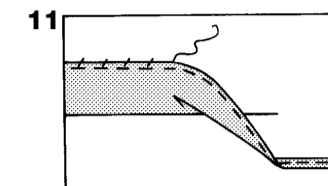
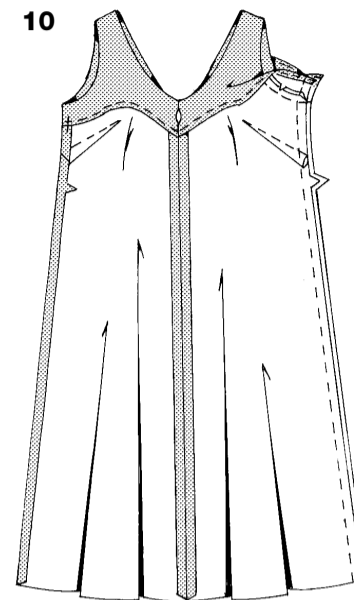
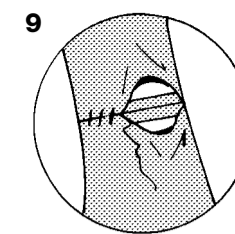
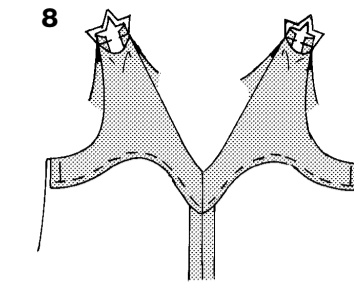
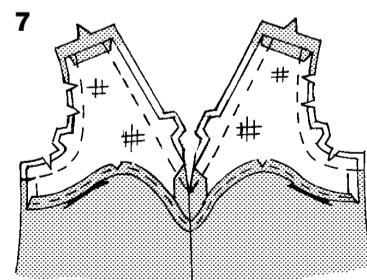
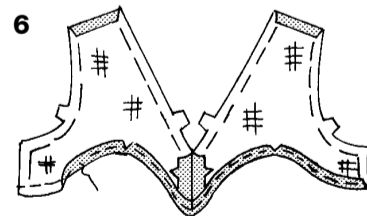
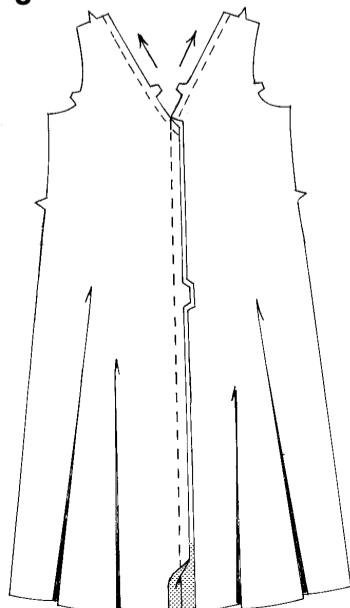
7. **ENDROIT CONTRE ENDROIT**, piquez la parementure au bord d'encolure dos, piquez le long de la ligne de piqûre et de la ligne de couture, en faisant correspondre les milieux. Pour renforcer la piqûre au milieu dos, piquez encore une fois sur la première piqûre.

RECOUPEZ LA COUTURE EN DEGRADE; crantez les courbes et jusqu'à la piqûre à milieu dos. Piquez les bords d'emmanchure. **RECOUPEZ LES COUTURES EN DEGRADE**; crantez les courbes.

1 PIQURE DE SOUTIEN



5 PIQURE DE SOUTIEN



8. Retournez la parementure vers l'**ENVERS**; repassez. Piquez le devant sur le dos aux coutures d'épaule, veillez à ne pas prendre les bords repliés de la parementures. Amincissez la couture. Ouvrez la couture au fer.

9. Glissez les coutures d'épaule sous les parementures. Cousez à points glissés les bords repliés ensemble.

10. Ouvrez les parementures aux côtés. Piquez le devant sur le dos aux coutures de côté depuis le bord inférieur jusqu'au bord de la parementure.

Fixez par quelques points les parementures au milieu devant et les coutures de côté.

11. Marquez la longueur. Repliez l'ourlet au fer le long de la marque. Marquez la largeur de l'ourlet; égalisez aux ciseaux. **FAITES LA FINITION** du bord non fini. Cousez à points glissés l'ourlet en place.

12. **ENDROIT CONTRE ENDROIT**, piquez la parementure sur le lien en couture de 3/8" (1cm) en laissant une ouverture pour retourner. Amincissez la couture, biaisiez le coin; crantez les courbes.

13. Retournez le lien sur l'**ENDROIT**; repassez. Fermez l'ouverture à points glissés.

Passez le lien par l'ouverture devant et nouez, comme illustré sur la pochette du patron.

ROBE C, D, E

1. **FAITES UNE PIQURE DE SOUTIEN** sur le bord d'encolure devant. Faites les pinces. Repassez-les en bas.

Les croquis montrent la vue C.

2. Posez l'**ENTOILAGE** sur la parementure devant.

FAITES LA FINITION du bord sans crans de la parementure devant. Rentrez au fer 5/8" (1.5cm) sur les bords d'épaule; réduisez à 1/4" (6mm).

3. **ENDROIT CONTRE ENDROIT**, piquez la parementure sur les bords devant de l'emmanchure et de l'encolure, en faisant correspondre les milieux. Amincissez la couture; crantez les courbes.

4. Retournez la parementure vers l'**ENVERS**; repassez.

TERMINEZ COMME POUR A, B, VOYEZ LES ETAPES 5 A 11.

1 PIQURE DE SOUTIEN

