

U.S. & Canada Toll-Free 1-888-588-2700 Web Site <http://www.simplicity.com> E-mail info@simplicity.com

Merci d'avoir acheté ce patron de New Look. Nous avons déployé tous nos efforts pour vous offrir un produit de haute qualité.

ENFANT: PATRON SIX TAILLES

Age	3	4	5	6	7	8	
Poitrine	55	56	59	61	64	66	cm
Taille	53	54	55	56	58	59	"
Hauteur	98	104	110	116	122	128	"

A	1.40	1.40	1.50	1.60	1.70	1.80	m
150cm**							

B,C - En jerseys extensibles seulement - 0.70m de 150cm**

C Entoilage- 0.30m de 51cm à 64cm léger thermocollant

D	0.80	1.00	1.20	1.40	1.50	1.50	m
115cm**							
150cm***	0.80	0.80	0.90	0.90	0.90	1.00	"

E	0.60	0.70	0.70	0.70	0.80	0.80	m
115cm**							
150cm***	0.50	0.60	0.60	0.60	0.60	0.60	"

MESURES DU VÊTEMENT

A	96.5	99	102	104	107	110	cm
B Poitrine	66	68.5	71	73.5	76	78.5	"
C Poitrine	75	77.5	80	82.5	85	87.5	"
D,E Hanches	70	72.5	75	77.5	80	82.5	"
Longueur finie du dos depuis la base du cou:							
A	59.5	62	67.5	72.5	77.5	82.5	cm
D Longueur du côté	54.5	58.5	62	66	70	73.5	"

TISSUS SUGGERES

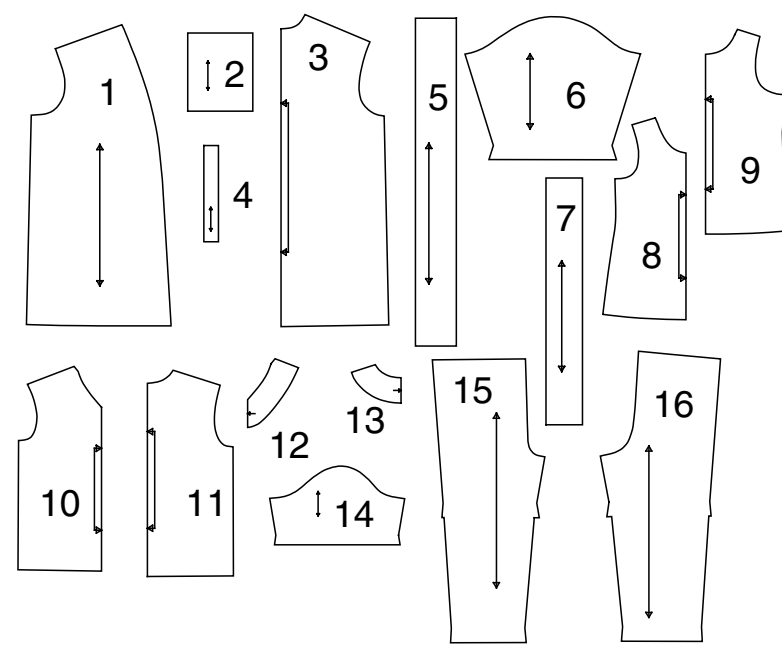
A en Tissu Éponge, Molleton, Jersey Double Léger. B,C En jerseys extensibles seulement: Coton Interlock, Jersey fin, Jerseys Doubles légers. D,E en Coton et cotonnades, Flanelle, Cotons prélavés, Popeline, Chambray. Voyez la Règle-Pour-Choisir-Un-Jersey®. Ces modèles ne conviennent pas pour vêtements de nuit. Prévoyez davantage de tissu pour raccorder les écosais ou rayures.

MERCERIE

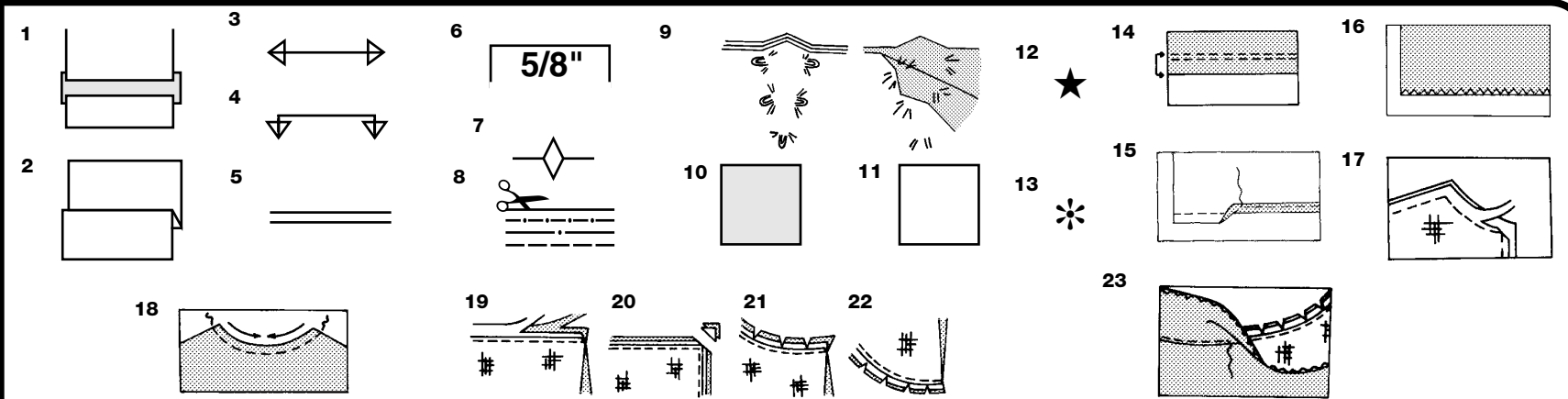
A,C: Un paquet d'extra-fort. D,E: 0.80m d'élastique de 1.3cm de large.

*sans sens **avec sens ***avec ou sans sens

16 pièces de patron



- 1-DEVANT -A
- 2-POCHE -A
- 3-DOS -A
- 4-BANDE POUR PASSANTS-A
- 5-BANDE -A
- 6-MANCHE -A
- 7-CEINTURE -A
- 8-DEVANT -B
- 9-DOS -B
- 10-DEVANT -C
- 11-DOS -C
- 12-PAREMENTURE DEVANT -C
- 13-PAREMENTURE DOS -C
- 14-MANCHE -C
- 15-PANTALON DEVANT -D,E
- 16-PANTALON DOS -D,E



Comment Utiliser Votre Patron Multi-Tailles

D'abord Préparez Votre Patron

Choisissez les pièces de patron selon le modèle que vous voulez faire.

Ce patron est fait aux mesures du corps avec aisance prévue pour le confort et l'élégance. Si vos mesures diffèrent de celles indiquées sur l'enveloppe du patron, ajustez les pièces avant de les placer sur le tissu.

Vérifiez la mesure depuis la base du cou jusqu'à la taille et la longueur de la robe, au besoin modifiez la pièce. Les lignes pour rallonger et raccourcir sont indiquées.

- POUR RALLONGER:** Coupez la pièce entre les lignes tracées et placez le papier au-dessous. Disposez la pièce et épinglez-la sur le patron.
- POUR RACCOURCIR:** Pliez le long des lignes tracées pour former un pli mesurant la moitié de la longueur à raccourcir, ex: 1.3cm de large pour raccourcir de 2.5 cm

Marques Du Patron

- DROIT FIL:** placez-le à une distance régulière de la lisière ou d'un droit fil.
- PLIURE:** placez-la sur la pliure du tissu.
- LIGNES POUR RALLONGER OU RACCOURCIR**
- VALEUR DE COUTURE:** de 5/8" (1.5cm) sauf indication contraire.
- CRANS:** superposez les crans.
- LIGNES DE COUPE:** les patrons multi-tailles ont différentes lignes de coupe pour différentes tailles.
- POINTS DE TAILLEUR:** Avec du fil double, faites deux points lâches de façon à former une bride traversant le tissu et le patron en laissant dépasser de longs bouts. Coupez la bride pour ôter le patron. Coupez le fil entre les épaisseurs de tissu. Laissez les bouts de fil.

Plans de Coupe

Instructions Pour La Coupe

POUR LE TISSU PLIE OU EN DOUBLE EPAISSEUR - Placez le tissu endroit contre endroit et épinglez le patron sur l'envers du tissu.

POUR EPAISSEUR UNIQUE - Epinglez le patron sur l'endroit du tissu.

N.B. - Les pièces de patron doivent être disposées plus près les unes des autres pour les petites tailles. Faites des entailles dans la ligne de coupe.

AVANT d'ôter le patron du tissu, reportez toutes les marques en faisant des points de tailleur ou en utilisant du papier-calque de couturière.

- CODE: patron côté imprimé sur le dessus
- CODE: patron côté imprimé sur le dessous
- CODE: Coupez toutes les pièces sauf celles qui dépassent au-delà du tissu, puis ouvrez le tissu et sur l'ENDROIT du tissu, coupez dans les positions indiquées
- CODE: Pour les plans de coupe avec ou sans sens assurez-vous que le tissu est placé avec le sens ou les motifs dans la même direction.

Avant d'épingler la pièce de patron sur le tissu, repassez-la à sec avec un fer chaud pour ôter les plis

Instructions De Couture



Cousez le vêtement en suivant les **Instructions de Couture.**

EPINGLEZ ou bâtissez les coutures en superposant les crans.

PIQUEZ en coutures de 5/8" (1.5cm) sauf indication contraire

OUVREZ LES COUTURES AU FER, sauf indication contraire, en crantant au besoin de façon que les coutures soient bien plates.

14. POUR SOUTENIR ou FRONCER - Relâchez légèrement la tension de l'aiguille. L'ENDROIT vers vous, piquez à longs points à 5/8" (1.5cm) du bord coupé. Repiquez à 1/4" (6mm) dans la valeur de couture.

FINITON DU BORD - Finissez les bords non finis des coutures, ourlets et parementures en utilisant l'une des méthodes suivantes:

15. Piquez à 1/4" (6mm) du bord, rentrez le long de la piqûre et piquez.

16. Piquez les bords non finis à point zig-zag ou overlock.

17. ENTOILAGE - Epinglez l'entoilage sur l'ENVERS du tissu. Biaisez les coins qui seront pris dans les coutures. Faites un bâti-machine à 1/2" (1.3cm) du bord coupé (paraissant seulement sur la première illustration). Recoupez l'entoilage tout près du bâti. Pour l'entoilage THERMOCOLLANT, suivez les indications du fabricant.

18. PIGURE DE SOUTIEN - Piquez à 1/2" (1.3cm) du bord coupé dans la direction des flèches (paraissant sur le premier croquis seulement).

COUPE EN DEGRADE - Recoupez les valeurs de couture en dégradé.

19. Recoupez les coutures fermées.

20. Biaisez les coins

21. Crantez les angles

22. Crantez les courbes

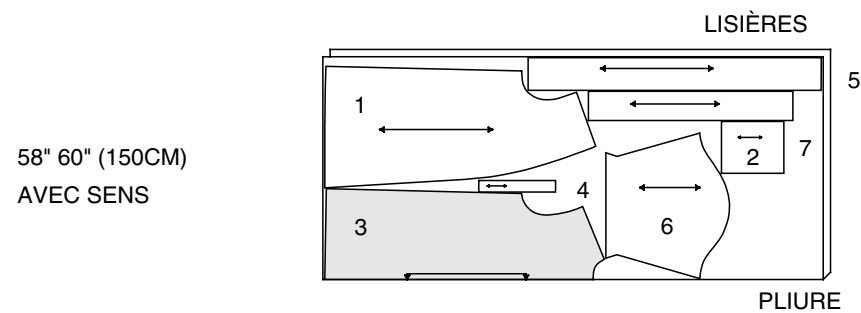
23. SOUS-PIQUEZ - Repassez la parementure en dehors du vêtement; repassez la couture vers la parementure. Avec la parementure vers vous, sous-piquez tout près de la couture à travers la parementure et les valeurs de couture.

Plans de Coupe

B,C EN JERSEYS EXTENSIBLES SEULEMENT

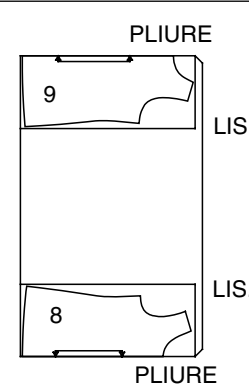
D,E REMARQUE: LA LIGNE-EN-TIRETS SUR LES PIÈCES DE PATRON DANS LE PLAN DE COUPE INDIQUE LA LIGNE DE COUPE POUR LES MODÈLES COURTS

A
UTILISEZ LES PIÈCES 1 2 3 4 5 6 7
COUPEZ UNE PIÈCE 4



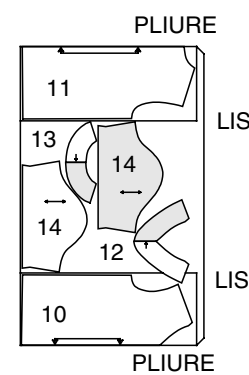
B
UTILISEZ LES PIÈCES 8 9

58" 60" (150CM)
AVEC SENS



C
UTILISEZ LES PIÈCES 10 11 12 13 14

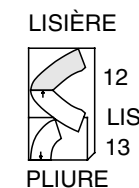
58" 60" (150CM)
AVEC SENS



ENTOILAGE

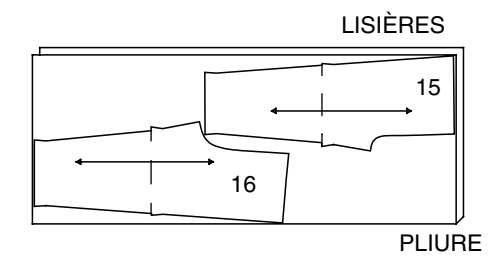
UTILISEZ LES PIÈCES 12 13

20" À 25" (51CM À 64CM) THERMOCOLLANT

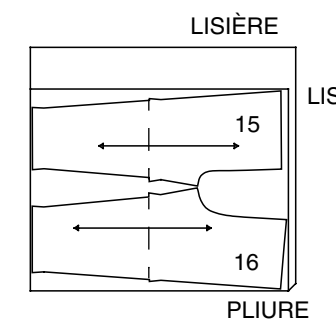


D,E
UTILISEZ LES PIÈCES 15 16

44" 45" (115CM)
AVEC SENS



58" 60" (150CM)
AVEC OU SANS SENS

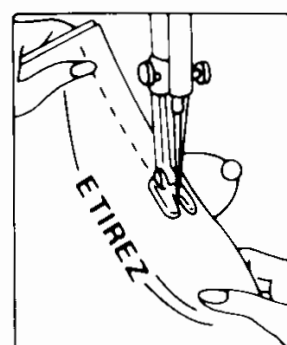


TOUT SUR LES JERSEYS

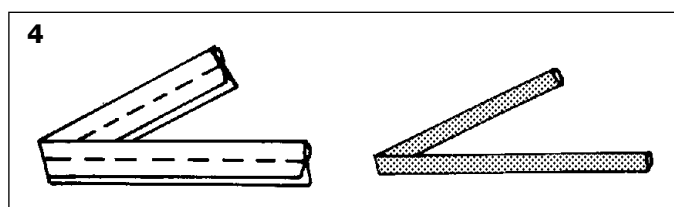
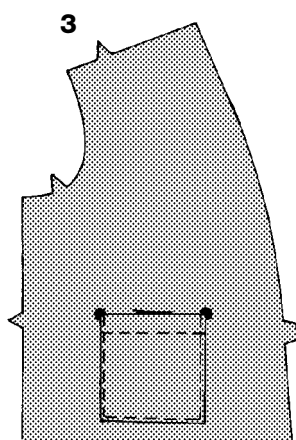
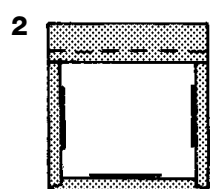
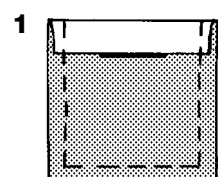
Utilisez du fil polyester/coton et une aiguille à pointe bille.

Type de Jersey	Taille d'aiguille	Points par pouce 2.5cm
Jersey simple —habituellement jersey léger, 9, 11 tricot. Elasticité de 50%.		10 - 12
Jersey double — utilisé le plus souvent pour les ensembles veste-pantalon en polyester. Elasticité 18 — 25%.	11, 14	10 - 12
Jersey pour Sweater —à maille lâche. Elasticité de 100%.	11, 14	10
Jersey pour maillots de bain, très solide —14, 16 Extensible dans les deux sens. Elasticité 100% ou plus.		10 - 12

Les valeurs de couture sont de 5/8" (1.5cm) de large, sauf indication contraire. Si vous piquez à point zigzag, réglez votre machine sur point étroit, de longueur moyenne. Réduisez la couture à 1/4" (6mm) et surjetez les bords. Si vous piquez à point standard, tendez le tissu en piquant (sauf si vous travaillez sur un jersey double ferme) et faites deux ou trois piqûres rapprochées.



N.B.: Le pied de biche à roulette, utilisé sur les doubles jerseys, ne distendra pas l'épaisseur de dessus et permettra d'obtenir des coutures bien régulières. Sur les jerseys simples cependant, il ne peut pas stabiliser suffisamment le tissu et peut vous faire sauter des points. Par contre, il est absolument indispensable pour les jerseys à sweatshirt car les mailles accrocheraient au pied de biche ordinaire.

ROBE DE CHAMBRE A

1. Retournez le bord vers l'EXTÉRIEUR, le long de la ligne de pliure, pour former la parementure.

Piquez le long de la ligne de couture des bords non finis; recoupez à 1/4" (6mm).

2. Retournez la parementure vers l'ENVERS, en rentrant les bords non finis le long de la piqûre; repassez.

Piquez la parementure à 1/4" (6mm) du bord intérieur.

3. Sur l'ENDROIT, épinglez la poche sur le devant en plaçant les coins supérieurs aux gros pois.

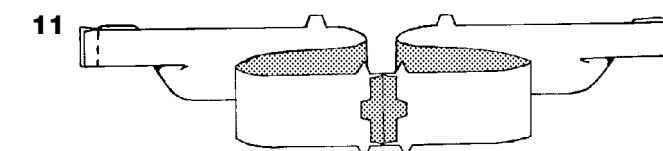
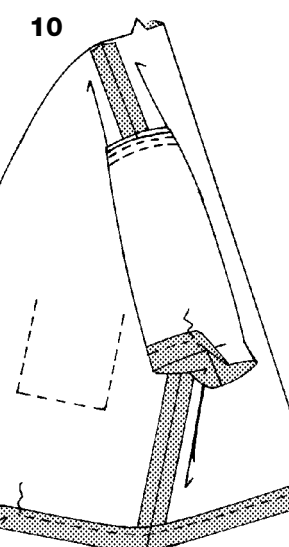
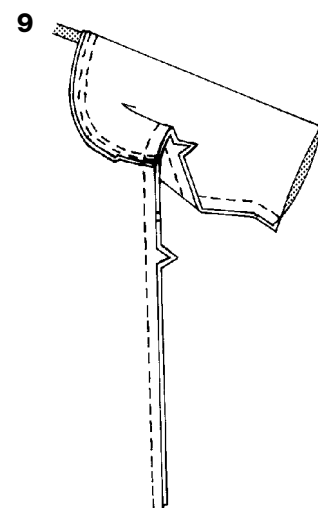
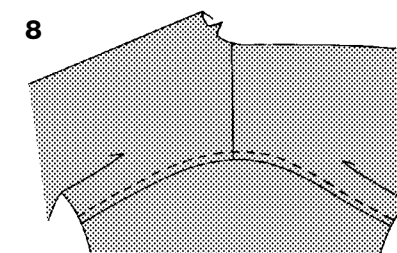
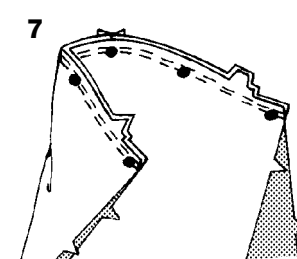
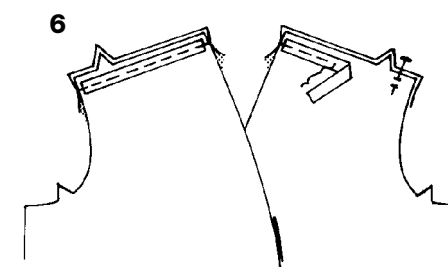
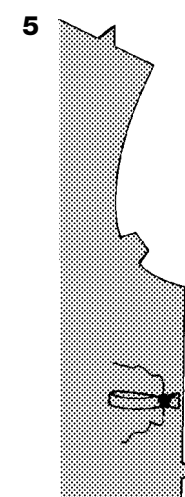
Piquez tout près des côtés et du bord inférieur de la poche.

4. ENDROIT CONTRE ENDROIT, pliez la bande pour passants en deux sur la longueur.

Piquez en couture de 1/4" (6mm), en laissant ouvertes les extrémités.

Retournez la bande; repassez.

Coupez la bande en deux.



5. Pliez le passant en deux. Sur l'ENDROIT, épinglez le passant de chaque côté du dos, sur le gros pois, en alignant les bords non finis. Bâissez.

6. Épinglez ensemble le devant et le dos le long des coutures d'épaules. Pour empêcher les coutures d'épaules de s'étirer, épinglez un morceau d'extra-fort rectiligne le long des bords d'épaules devant. Piquez.

7. ENDROIT CONTRE ENDROIT, épinglez la manche sur le bord d'emmanchure en plaçant le petit pois du milieu sur la couture d'épaule et en superposant les autres petits pois. Piquez.

Repassez la couture vers la robe de chambre

8. Si vous préférez, sur l'ENDROIT, faites une surpiqûre sur la robe de chambre à 1/4" (6mm) de la couture d'emmanchure.

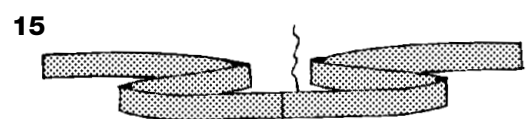
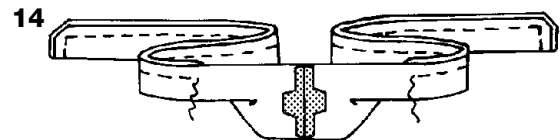
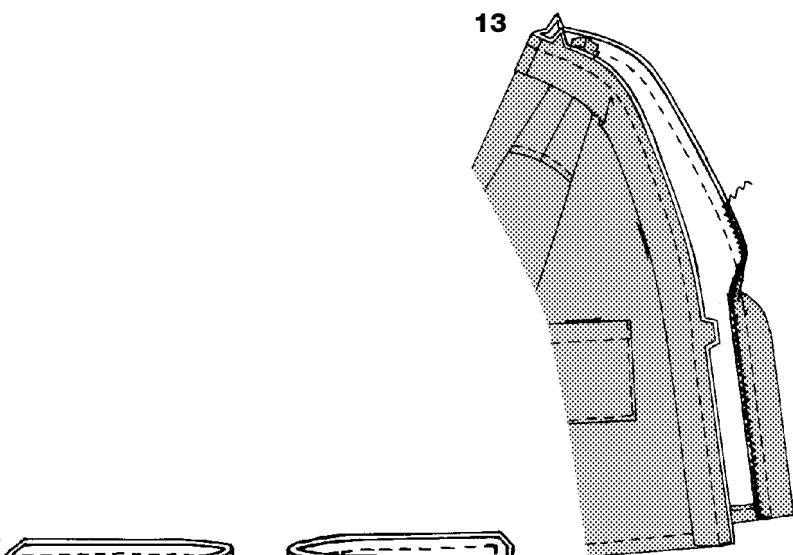
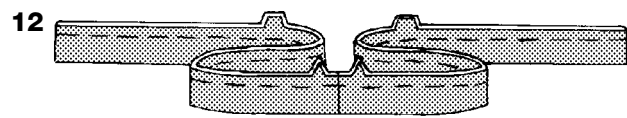
9. Piquez ensemble le devant et le dos le long de toute la couture de dessous de bras, en superposant les coutures d'emmanchures.

10. Au fer, repliez l'ourlet au bord inférieur de la robe de chambre et des manches.

Piquez à point standard OU zig-zag à 1/4" (6mm) du bord fini.

11. Piquez ensemble les extrémités crantées des sections de la bande.

Pliez les extrémités de la ceinture en deux, ENDROIT CONTRE ENDROIT. Piquez en travers des extrémités.



12. Retournez les extrémités de la bande sur l'ENDROIT en alignant les bords non finis; repassez. Bâtisiez les bords non finis.

13. Sur l'ENDROIT, épinglez la bande sur les bords avant et d'encolure de la robe de chambre en superposant les milieux et les crans et en plaçant les petits pois sur les coutures d'épaules. Piquez la couture et recoupez-la; piquez la couture de la bande à point zig-zag ou point de surjet. Repassez la couture vers la robe de chambre et la bande vers l'extérieur.

14. Piquez ensemble les extrémités crantées des sections de la ceinture en couture de 3/8" (1cm).

ENDROIT CONTRE ENDROIT, pliez la ceinture en deux sur la longueur. Piquez en couture de 3/8" (1cm) en laissant une ouverture pour retourner.

Recoupez la couture et biaisez les coins.

15. Retournez la ceinture et repassez-la.
Cousez les bords de l'ouverture ensemble à points glissés.

HAUT B

1. Piquez ensemble les devant et le dos le long des coutures d'épaules.

Piquez ensemble les devant et le dos le long des coutures de côtés au-dessus des gros pois.

2. Au fer, repliez l'ourlet sur les bords d'encolure et d'emmanchure.

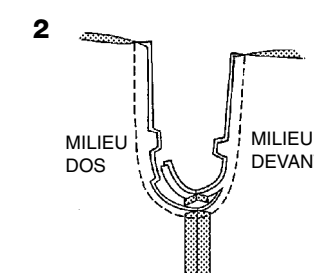
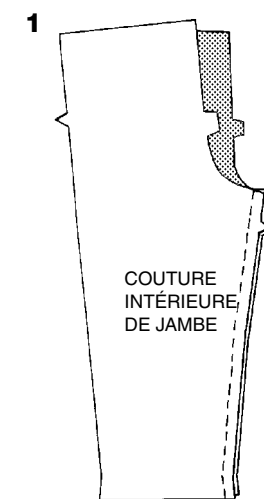
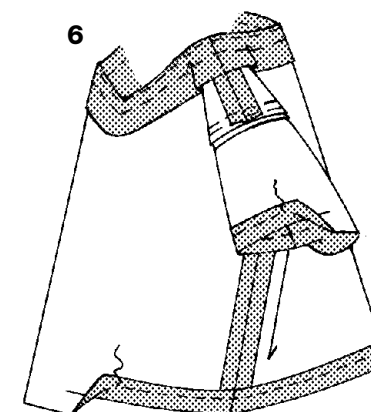
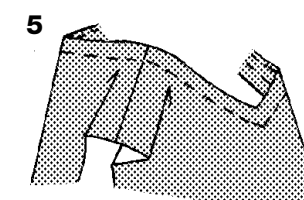
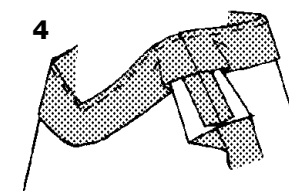
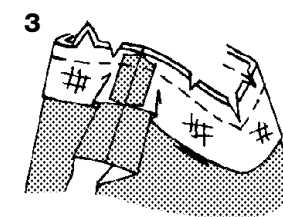
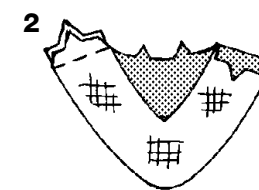
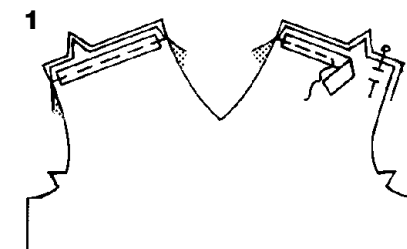
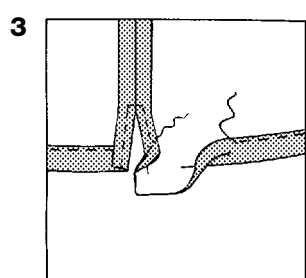
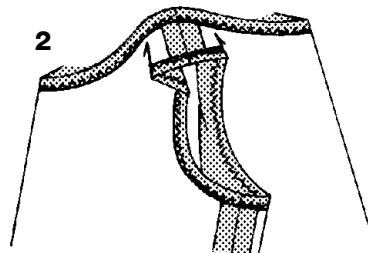
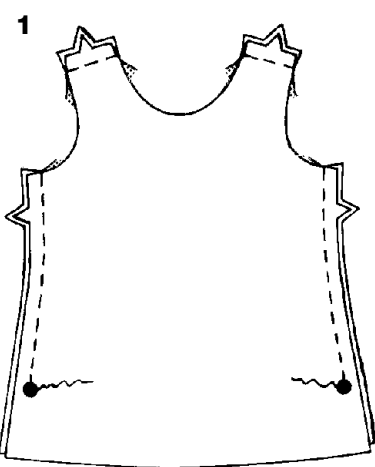
Piquez à points zig-zag tout près du bord intérieur des ourlets.

3. Au fer, repliez l'ourlet au bord inférieur du haut.

Piquez à 1/4" (6mm) du bord non fini.

Au fer, faites un rentré de 5/8" (1.5cm) sur les bords de la fente.

Piquez à 1/4" (6mm) du bord non fini en pivotant à angle droit au-dessus de l'ouverture.



HAUT C

1. Épinglez ensemble le devant et le dos le long des coutures d'épaules. Pour empêcher les coutures d'épaules de s'étirer, épinglez un morceau d'extra-fort rectiligne le long des bords d'épaules devant. Piquez.

2. Posez l'ENTOILAGE thermocollant sur l'ENVERS des parementures devant et dos.
Piquez les coutures d'épaules des sections de parementure.

3. ENDROIT CONTRE ENDROIT, épinglez la parementure sur le bord d'encolure en superposant les milieux et les coutures d'épaules.

Piquez le long des lignes de piqûre de la parementure et de la ligne de la couture.

Pour renforcer la couture au milieu devant, repiquez par-dessus la première piqûre.

Recoupez la couture; crantez les courbes et jusqu'à la piqûre au milieu devant.

4. SOUS-PIQUEZ la parementure.

Retournez la parementure vers l'ENVERS; repassez.

Pour empêcher la parementure de se replier vers l'EXTÉRIEUR, fixez-la dans les valeurs de coutures en la cousant à la main, en piquant dans le sillon ou en utilisant un petit morceau de matière thermocollante.

5. Si vous préférez, sur l'ENDROIT, cousez à la main à 3/4" (2cm) du bord d'encolure.

Continuez en procédant comme pour la Robe de chambre A, étapes 7 et 9.

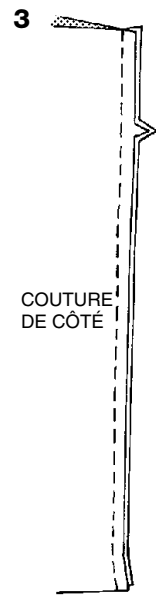
6. Au fer, repliez l'ourlet au bord inférieur du haut et des manches. Piquez à point standard OU zig-zag à 1/4" (6mm) du bord non fini de l'ourlet.

PANTALON OU SHORT E

1. Piquez ensemble le devant et le dos le long des coutures intérieures de jambe.

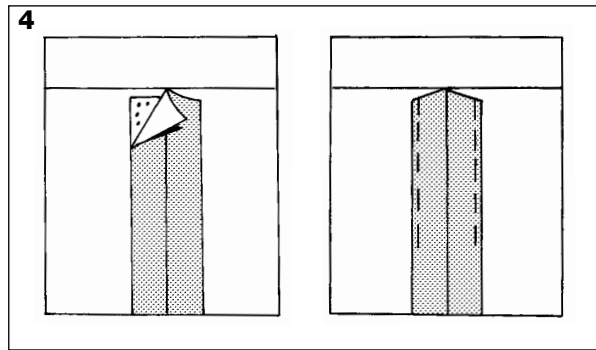
2. ENDROIT CONTRE ENDROIT, épinglez la couture du milieu en superposant les coutures intérieures et les crans. Piquez.

Pour renforcer la couture, repiquez par-dessus la première piqûre. Recoupez la couture à 1/4" (6mm) le long de la courbe. Ouvrez le reste de la couture au fer.

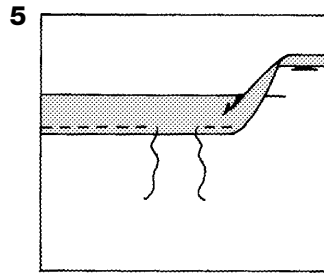


3. Piquez ensemble le devant et le dos du pantalon/short le long des coutures de côté.

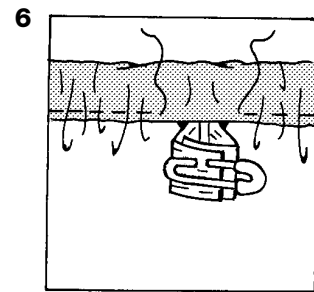
4. Pour empêcher l'élastique de se prendre dans les valeurs de couture, fixez-les sur le vêtement avec de la matière thermocollante ou un bâti-machine dans la section de la coulisse. N'oubliez pas d'enlever le bâti une fois la coulisse finie.



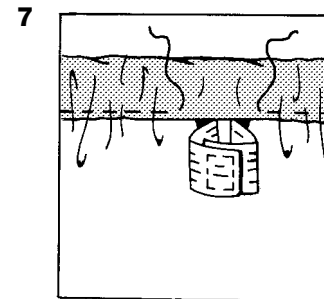
5. Au fer, repliez 1" (2.5cm) sur le bord supérieur vers l'ENVERS pour former la coulisse.
Au fer, faites un rentré de 1/4" (6mm) sur le bord non fini.
Piquez tout près du bord inférieur de la coulisse, en laissant une ouverture pour insérer l'élastique.



6. Coupez un morceau d'élastique à la mesure du tour de taille plus 1" (2.5cm).
Enfilez l'élastique dans l'ouverture de la coulisse.
Croisez les extrémités de l'élastique et fixez-les avec une épingle de sûreté.
Essayez le vêtement et ajustez-le.



7. Piquez les extrémités de l'élastique ensemble solidement.
Fermez l'ouverture par une piqûre.
Répartissez l'ampleur régulièrement.
Enlevez tout le bâti.



8. Repliez l'ourlet avec le fer.
Au fer, faites un rentré de 1/4" (6mm) sur le bord non fini.
Piquez tout près du bord intérieur replié.

