

U.S. & Canada Toll-Free 1-888-588-2700 Web Site http://www.simplicity.com E-mail info@simplicity.com

Merci d'avoir acheté ce patron de New Look. Nous avons déployé tous nos efforts pour vous offrir un produit de haute qualité.

JEUNE FEMME: PATRON SIX TAILLES

Tailles	8	10	12	14	16	18	
Taille Française	36	38	40	42	44	46	cm
Poitrine	80	83	87	92	97	102	"
Taille	61	64	67	71	76	81	"
Hanches	85	88	92	97	102	107	"
Dos (encolure à Taille)	40	40.5	41.5	42	42.5	43	"

A

115cm***	1.50	1.50	1.60	1.60	1.60	1.60	m
150cm***	1.30	1.30	1.30	1.30	1.30	1.30	"

Entoilage- 0.50m de 51cm à 64cm léger, thermocollant

B

115cm**	1.50	1.50	1.60	1.60	1.60	1.60	m
150cm***	1.10	1.10	1.10	1.20	1.20	1.20	"

C

115cm**	1.70	1.70	1.70	1.70	1.80	1.80	m
150cm***	1.30	1.30	1.30	1.30	1.30	1.40	"

B,C Entoilage- 0.30m de 51cm à 64cm léger, thermocollant

D

115cm***	1.90	1.90	1.90	1.90	2.00	2.00	m
150cm***	1.40	1.40	1.40	1.40	1.50	1.50	"

Lien contrastant - 0.20m de 115cm ou 150cm***

Entoilage- 0.80m de 51cm à 64cm léger, thermocollant

E

115cm**	1.60	1.60	1.60	1.90	2.00	2.20	m
150cm**	1.30	1.40	1.40	1.40	1.40	1.40	"

Entoilage- 1.00m de 51cm à 64cm léger, thermocollant

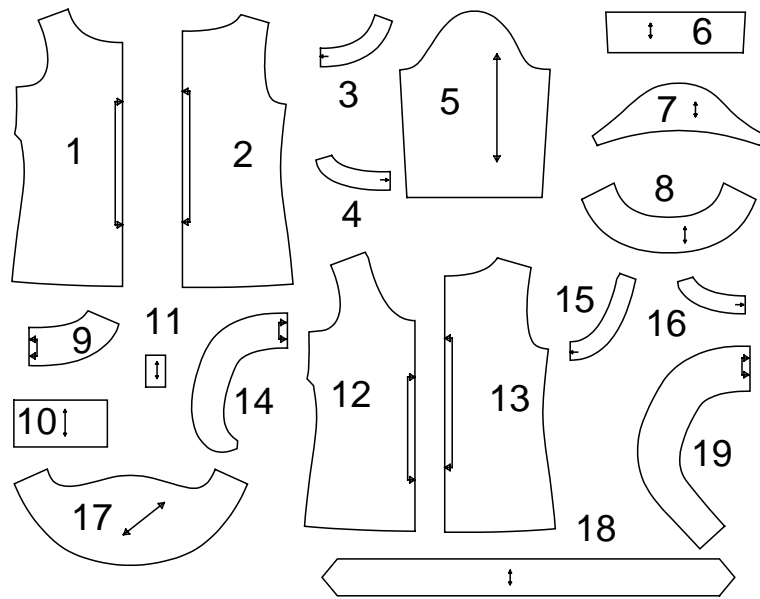
MESURES DES VÊTEMENTS
 Poitrine - Toutes les vues 89 91.5 95 100.5 106 111 cm

TISSUS SUGGERES
 Coton et Cottonnades, Cotons prélavés, Soies et tissus soyeux, Soie damassée, Soies-Rayonnes prélavées, Crêpe double Georgette, Toile de lin et mélanges de lins. A,B,C,E aussi en Damas, Piqué, Popeline fine. Prévoyez davantage de tissu pour raccorder les écossais ou rayures.

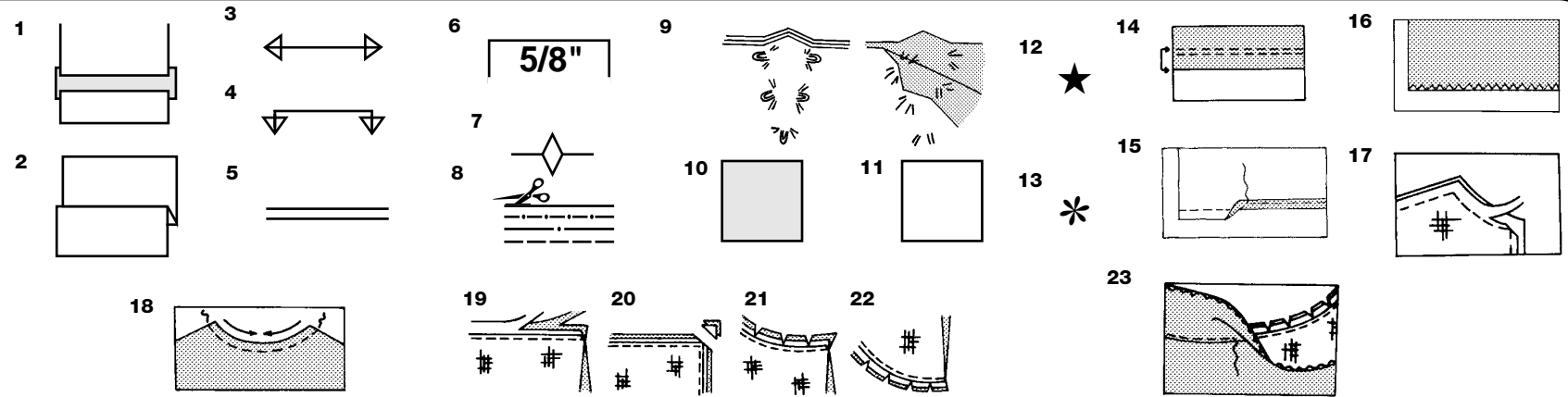
MERCERIE
 Une glissière de 40cm. A: 2.20m de ruban de 2.5cm de large (facult.).
 E: 1.80m de dentelle de 2.5cm de large (facult.). Un paquet de ruban de biais de 1.3cm de large.

*sans sens **avec sens ***avec ou sans sens

19 pièces données



- 1-DEVANT -A,B,C
- 2-DOS -A,B,C
- 3-PARMENTURE DEVANT -A,B,C
- 4-PARMENTURE DOS -A,B,C
- 5-MANCHE -A
- 6-PARMENTURE MANCHE -A
- 7-MANCHE -B,C
- 8-COL DEVANT -C
- 9-COL DOS -C
- 10-NOEUD -C
- 11-SERRE-NOEUD -C,E
- 12-DEVANT -D,E
- 13-DOS -D,E
- 14-COL -D
- 15-PARMENTURE DEVANT -D,E
- 16-PARMENTURE DOS -D,E
- 17-MANCHE -D
- 18-LIEN -D
- 19-COL -E



Comment Utiliser Votre Patron Multi-Tailles

D'abord Préparez Votre Patron

Choisissez les pièces de patron selon le modèle que vous voulez faire.

Ce patron est fait aux mesures du corps avec aisance prévue pour le confort et l'élégance. Si vos mesures diffèrent de celles indiquées sur l'enveloppe du patron, ajustez les pièces avant de les placer sur le tissu.

Vérifiez la mesure depuis la base du cou jusqu'à la taille et la longueur de la robe, au besoin modifiez la pièce. Les lignes pour rallonger et raccourcir sont indiquées.

- POUR RALLONGER:** Coupez la pièce entre les lignes tracées et placez le papier au-dessous. Disposez la pièce et épinglez-la sur le patron.
- POUR RACCOURCIR:** Pliez le long des lignes tracées pour former un pli mesurant la moitié de la longueur à raccourcir, ex: 1.3cm de large pour raccourcir de 2.5 cm

Marques Du Patron

- DROIT FIL:** placez-le à une distance régulière de la lisière ou d'un droit fil.
- PLIURE:** placez-la sur la pliure du tissu.
- LIGNES POUR RALLONGER OU RACCOURCIR**
- VALEUR DE COUTURE:** de 5/8" (1.5cm) sauf indication contraire.
- CRANS:** superposez les crans.
- LIGNES DE COUPE:** les patrons multi-tailles ont différentes lignes de coupe pour différentes tailles.
- POINTS DE TAILLEUR:** Avec du fil double, faites deux points lâches de façon à former une bride traversant le tissu et le patron en laissant dépasser de longs bouts. Coupez la bride pour ôter le patron. Coupez le fil entre les épaisseurs de tissu. Laissez les bouts de fil.

Plans de Coupe

Instructions Pour La Coupe

POUR LE TISSU PLIE OU EN DOUBLE EPAISSEUR - Placez le tissu endroit contre endroit et épinglez le patron sur l'envers du tissu.

POUR EPAISSEUR UNIQUE - Epinglez le patron sur l'endroit du tissu.

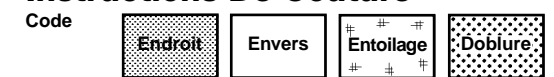
N.B. - Les pièces de patron doivent être disposées plus près les unes des autres pour les petites tailles. Faites des entailles dans la ligne de coupe.

AVANT d'ôter le patron du tissu, reportez toutes les marques en faisant des points de tailleur ou en utilisant du papier-calque de couturière.

- CODE: patron côté imprimé sur le dessus
- CODE: patron côté imprimé sur le dessous
- CODE: Coupez toutes les pièces sauf celles qui dépassent au-delà du tissu, puis ouvrez le tissu et sur l'ENDROIT du tissu, coupez dans les positions indiquées
- CODE: Pour les plans de coupe avec ou sans sens assurez-vous que le tissu est placé avec le sens ou les motifs dans la même direction.

Avant d'épingler la pièce de patron sur le tissu, repassez-la à sec avec un fer chaud pour ôter les plis

Instructions De Couture



Cousez le vêtement en suivant les **Instructions de Couture.**

EPINGLEZ ou bâtissez les coutures en superposant les crans.

PIQUEZ en coutures de 5/8" (1.5cm) sauf indication contraire

OUVREZ LES COUTURES AU FER, sauf indication contraire, en crantant au besoin de façon que les coutures soient bien plates.

14. POUR SOUTENIR ou FRONCER - Relâchez légèrement la tension de l'aiguille. L'ENDROIT vers vous, piquez à longs points à 5/8" (1.5cm) du bord coupé. Repiquez à 1/4" (6mm) dans la valeur de couture.

FINITON DU BORD - Finissez les bords non finis des coutures, ourlets et parementures en utilisant l'une des méthodes suivantes:

- Piquez à 1/4" (6mm) du bord, rentrez le long de la piqûre et piquez.
- Piquez les bords non finis à point zig-zag ou overlock.
- ENTOILAGE -** Epinglez l'entoilage sur l'ENVERS du tissu. Biaisez les coins qui seront pris dans les coutures. Faites un bâti-machine à 1/2" (1.3cm) du bord coupé (paraissant seulement sur la première illustration). Recoupez l'entoilage tout près du bâti. Pour l'entoilage THERMOCOILLANT, suivez les indications du fabricant.
- PIQURE DE SOUTIEN -** Piquez à 1/2" (1.3cm) du bord coupé dans la direction des flèches (paraissant sur le premier croquis seulement).

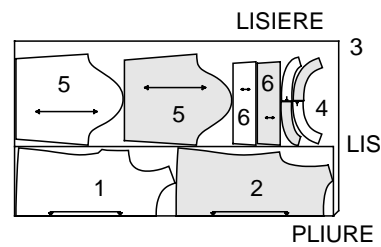
COUPE EN DEGRADE - Recoupez les valeurs de couture en dégradé.

- Recoupez les coutures fermées.
- Biaisez les coins
- Crantez les angles
- Crantez les courbes
- SOUS-PIQUEZ -** Repassez la parementure en dehors du vêtement; repassez la couture vers la parementure. Avec la parementure vers vous, sous-piquez tout près de la couture à travers la parementure et les valeurs de couture.

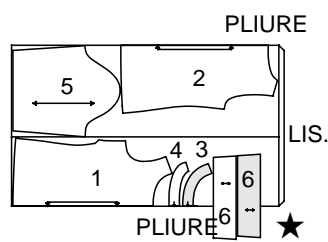
Plans de Coupe

A
UTILISEZ LES PIECES 1 2 3 4 5 6

44" 45" (115CM)
AVEC OU SANS SENS



58" 60" (150CM)
AVEC OU SANS SENS



ENTOILAGE

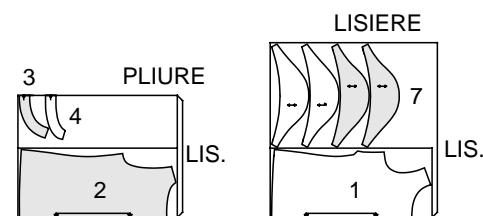
UTILISEZ LES PIECES 3 4 6

20" A 25" (51CM A 64CM) THERMOCOILLANT

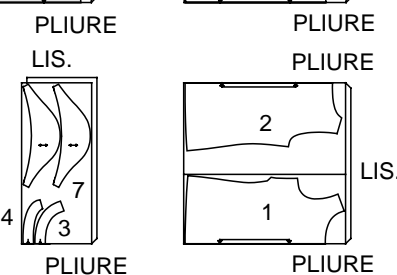


B
UTILISEZ LES PIECES 1 2 3 4 7

44" 45" (115CM)
AVEC SENS

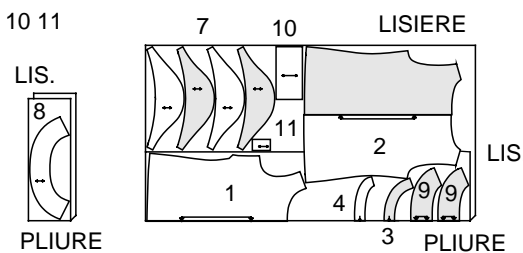


58" 60" (150CM)
AVEC OU SANS SENS

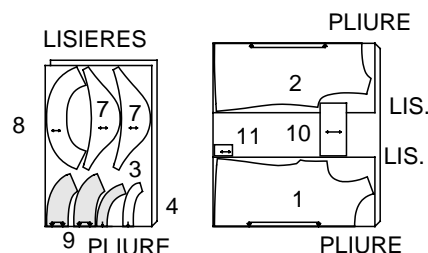


C
UTILISEZ LES PIECES 1 2 3 4 7 8 9 10 11

44" 45" (115CM)
AVEC SENS



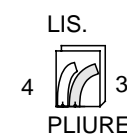
58" 60" (150CM)
AVEC OU SANS SENS



B,C ENTOILAGE

UTILISEZ LES PIECES 3 4

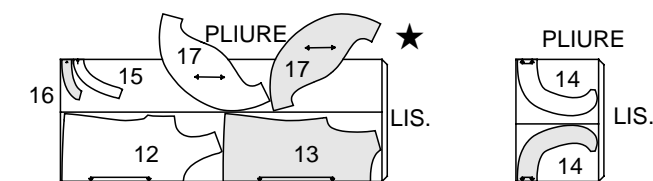
20" A 25" (51CM A 64CM) THERMOCOILLANT



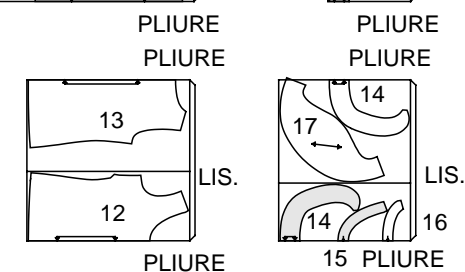
D

UTILISEZ LES PIECES 12 13 14 15 16 17

44" 45" (115CM)
AVEC OU SANS SENS



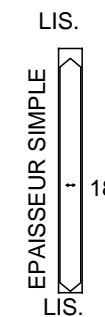
58" 60" (150CM)
AVEC OU SANS SENS



LIEN CONTRASTANT

UTILISEZ LA PIECE 18

44" 45" OU 58" 60" (115CM OU 150CM)
AVEC OU SANS SENS

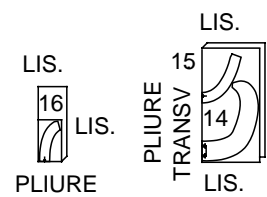


LES PLANS DE COUPE CONTINUENT A LA PAGE 2

ENTOILAGE

UTILISEZ LES PIECES 14 15 16

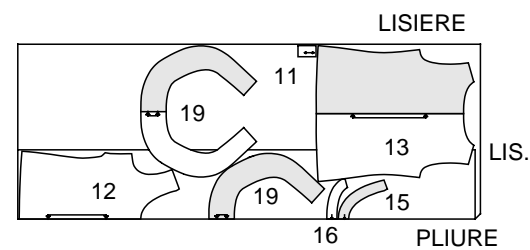
20" A 25" (51CM A 64CM) THERMOCOLLANT



E

UTILISEZ LES PIECES 11 12 13 15 16 19

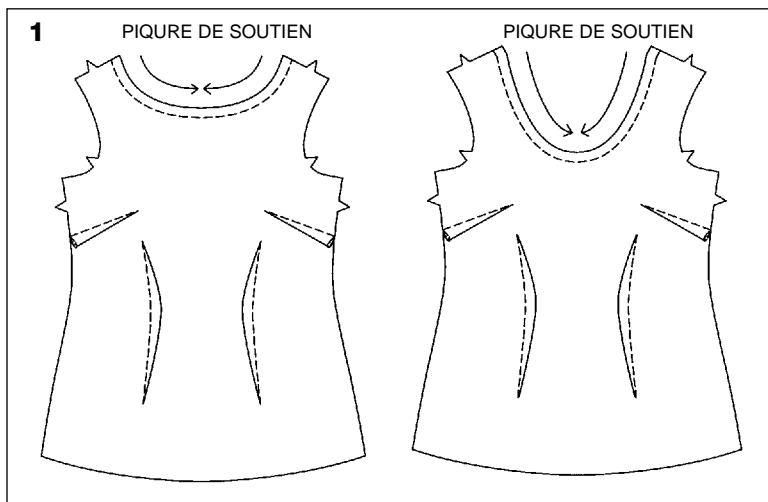
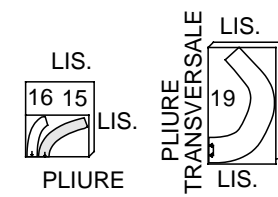
44" 45" (115CM)
AVEC SENS



ENTOILAGE

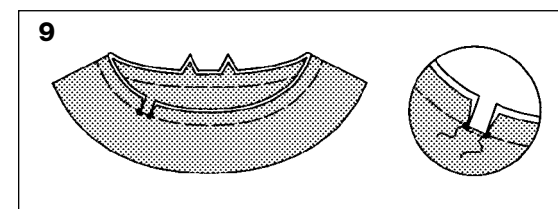
UTILISEZ LES PIECES 15 16 19

22" A 25"
(55CM A 64CM)
THERMOCOLLANT

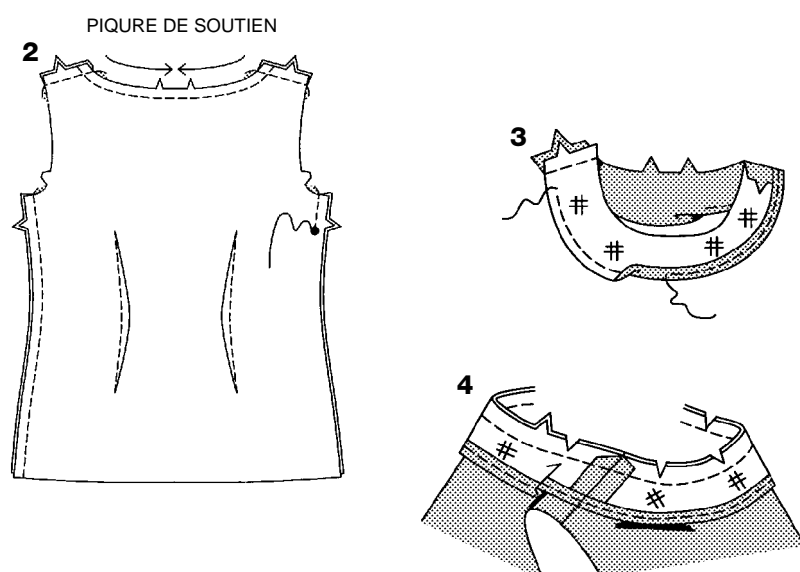


HAUT A, B, C, D, E

- FAITES UNE PIQURE DE SOUTIEN** sur le bord d'encolure devant.
Faites les pinces du devant, repassez les pinces de buste de en bas et les pinces de taille vers le milieu.
- FAITES UNE PIQURE DE SOUTIEN** sur le bord d'encolure dos.
Faites les pinces dans le dos, repassez vers le milieu. Piquez le devant sur le dos à la couture d'épaule. Piquez le devant sur le dos aux coutures de côté, en piquant le côté GAUCHE du bord supérieur jusqu'au gros pois. Piquez à point arrière depuis le gros pois pour renforcer la couture.

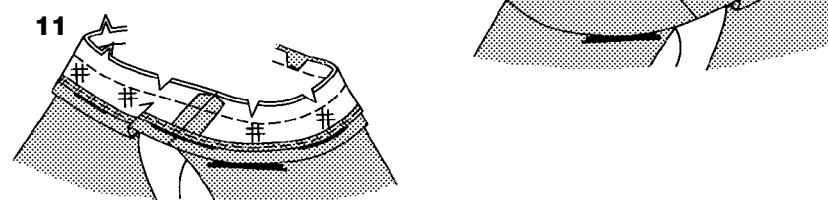


- Retournez le col sur L'ENDROIT; repassez. Piquez le bord replié ensemble entre les petits pois. Bâissez les bords non finis ensemble.

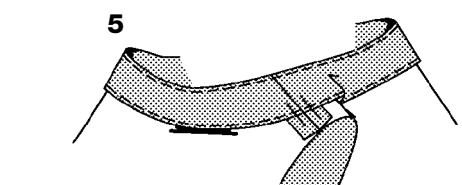


PARMENTURE D'ENCOLURE A, B

- Posez L'ENTOILAGE sur les pièces de la parmenture devant et dos. Piquez les coutures d'épaule des pièces de la parmenture. **FAITES LA FINITION** du bord sans crans de la parmenture.
- ENDROIT CONTRE ENDROIT, épinglez la parmenture sur le bord d'encolure, en faisant correspondre les milieux et les coutures d'épaule. Piquez. **RECOUPEZ LA COUTURE EN DEGRADE.**
- SOUS-PIQUEZ** la parmenture. Retournez la parmenture vers l'ENVERS; repassez. Pour que la parmenture ne s'enroule pas vers l'ENDROIT, fixez-la aux valeurs de couture par quelques points à la main, piquez dans le sillon ou avec une petite pièce de toile thermocollante.

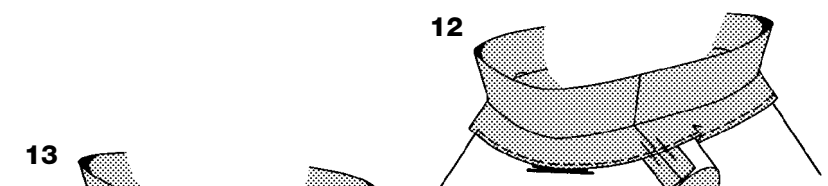


- Entaillez l'encolure du vêtement jusqu'à la piqûre de soutien sur les courbes, si nécessaire. Sur L'ENDROIT, épinglez le col (côté dessous-de-col) sur le bord d'encolure, en faisant correspondre les milieux et les coutures d'épaule. Bâissez. **Continuez comme pour les Vues A, B, voyez l'étape 3.**
- Piquez à 1/2" (1.3cm) du bord d'encolure de la parmenture entre les petits pois. Entaillez l'encolure de la parmenture jusqu'à la piqûre au besoin. ENDROIT CONTRE ENDROIT, épinglez la parmenture sur le bord d'encolure, en faisant correspondre les milieux et les coutures d'épaule. Piquez. **RECOUPEZ LA COUTURE EN DEGRADE.**

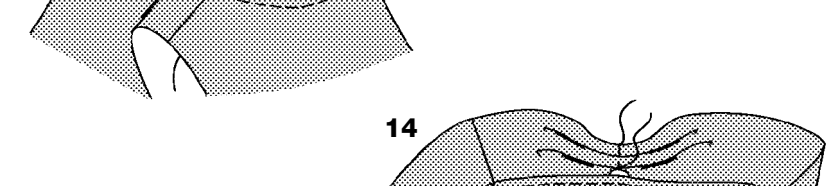
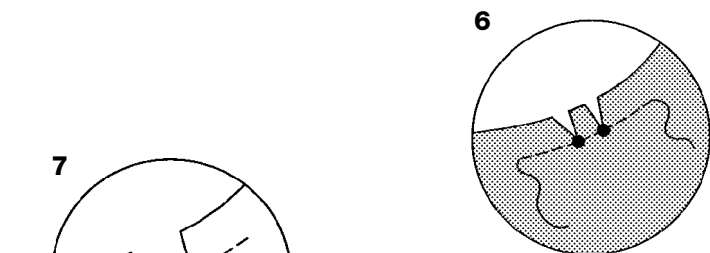


COL ET PARMENTURE D'ENCOLURE C

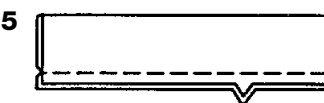
- Pour renforcer le bord d'encolure du col devant et le dessous de col au niveau des petits pois, piquez sur la ligne de couture sur environ à 1" (2.5cm) de chaque côté des petits pois, en les traversant, comme illustré. Entaillez jusqu'à la piqûre aux pois.
- Retournez le bord entaillé (entre des pois) vers l'ENVERS le long de la piqûre; repassez.
- Piquez le devant et le dos du col à la couture d'épaule. Piquez le dessous de col ensemble de la même façon. ENDROIT CONTRE ENDROIT, épinglez le dessous de col sur le col, en faisant correspondre les milieux et en superposant les bords non finis. Piquez le bord extérieur. **RECOUPEZ LA COUTURE EN DEGRADE.**



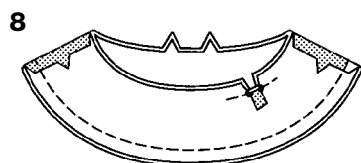
- Retournez la parmenture vers l'ENVERS; Repassez, en repassant le col vers l'extérieur. Pour que la parmenture ne s'enroule pas vers l'ENDROIT, fixez-la aux valeurs de couture par quelques points à la main, piquez dans le sillon ou avec une petite pièce de toile thermocollante.



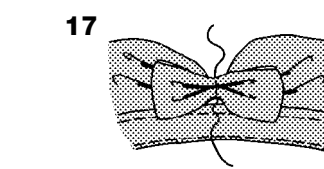
- Sur L'ENDROIT, surpiquez le vêtement à 1/4" (6mm) de la couture.



- Retournez le col en bas. Pour faire les plis du devant du col, sur L'ENDROIT, pliez le long des lignes continues. Amenez la pliure sur les tirets et couture; épinglez. Piquez au milieu de plis, comme illustré. Ne piquez pas par le devant.



- Pliez le noeud en deux, dans la longueur, ENDROIT CONTRE ENDROIT. Piquez le bord avec crans en couture de 3/8" (1cm). Amincissez la couture.



- Retournez le noeud sur L'ENDROIT; repassez. Amenez les extrémités au milieu sur le DESSOUS, en les chevauchant sur 3/8" (1cm). Piquez au milieu du noeud.

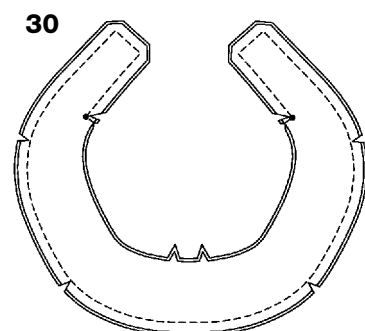
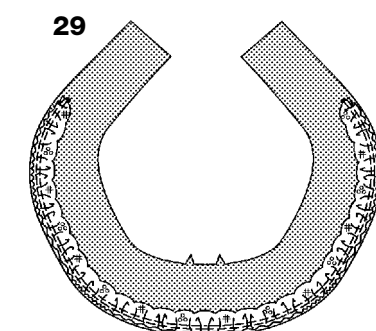
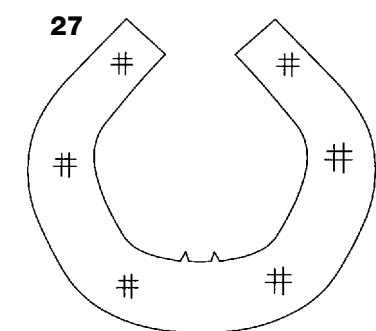
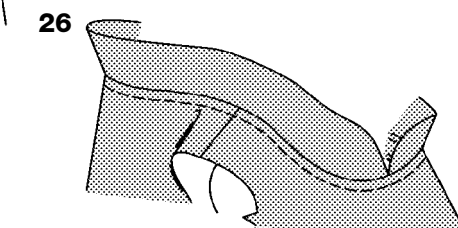
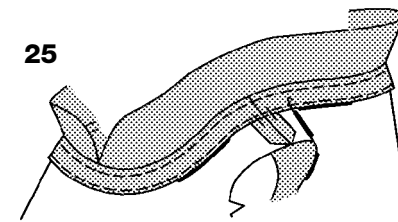
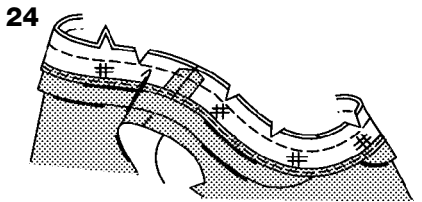
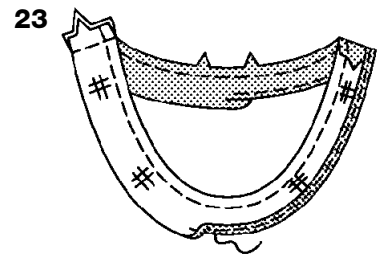
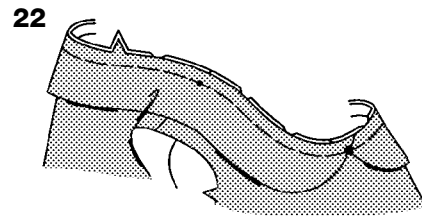
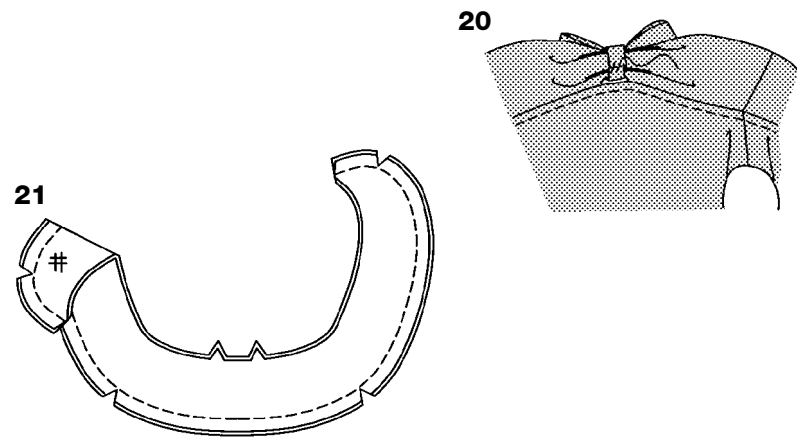


- Plissez le noeud au milieu et épinglez sur le col au-dessous de l'ouverture sur la couture. Piquez en place.



- Pliez le serre-noeud en deux, dans la longueur, ENDROIT CONTRE ENDROIT. Piquez le bord avec crans en couture de 3/8" (1cm).

- Retournez le serre-noeud sur L'ENDROIT, en amenant la couture au milieu sur le DESSOUS; repassez.



20. Enroulez le serre-noeud autour du milieu du noeud et par l'ouverture et autour du col, en rentrant et en croisant les extrémités sur le **DESSOUS**. Cousez à points glissés les extrémités en prenant dans la couture solidement le **DESSOUS** du col.

COL ET PARMENTURE D'ENCOLURE D

21. Posez **L'ENTOILAGE** sur le col.

ENDROIT CONTRE ENDROIT, piquez le dessous-de-col sur le col, en laissant les bords avec crans ouverts.

Amincissez la couture; crantez les courbes.

22. Retournez le col; repassez.

Bâtissez à la machine les bords non finis ensemble.

Entaillez l'encolure du vêtement jusqu'à la piqûre de soutien.

Sur **L'ENDROIT**, épinglez le col (côté dessous-de-col) sur le bord d'encolure, en faisant correspondre les milieux dos, en plaçant le gros pois au milieu devant et le petit pois à la couture d'épaule. Bâtissez.

23. Posez **L'ENTOILAGE** sur les pièces de la parmenture devant et dos. Piquez les coutures d'épaule des pièces de la parmenture.

FAITES LA FINITION du bord sans crans de la parmenture.

Piquez à la machine à $1/2''$ (1.3cm) du bord d'encolure de la parmenture.

SOUS-PIQUEZ la parmenture.

24. Entaillez l'encolure de la parmenture jusqu'à la piqûre.

ENDROIT CONTRE ENDROIT, épinglez la parmenture sur le bord d'encolure, (sur le col), en faisant correspondre les milieux et les coutures d'épaule. Piquez. **RECOUPEZ LA COUTURE EN DEGRADE.**

25. Sur **L'ENDROIT**, surpiquez le vêtement à $1/4''$ (6mm) de la couture.

26. Retournez la parmenture vers **L'ENVERS**; repassez.

Pour que la parmenture ne s'enroule pas vers **L'ENDROIT**, fixez-la aux valeurs de couture par quelques points à la main, piqûre dans le sillon ou avec une petite pièce de toile thermocollante.

COL ET PARMENTURE D'ENCOLURE E

N.B.: La dentelle est facultative.

27. Posez **L'ENTOILAGE** sur une pièce du col.

28. Coupez un morceau de dentelle 1-1/2 fois la longueur du bord extérieur du col entre les petits pois.

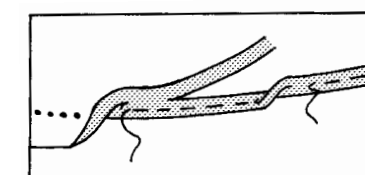
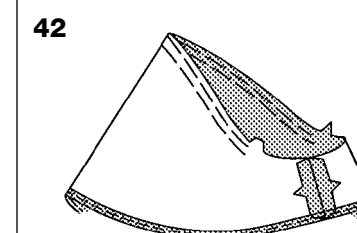
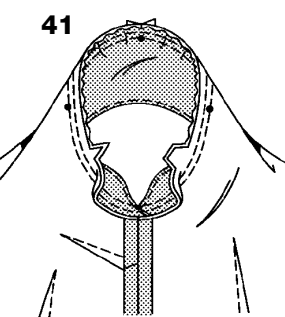
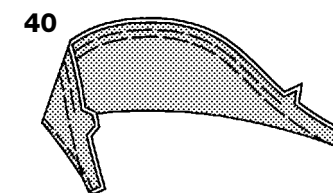
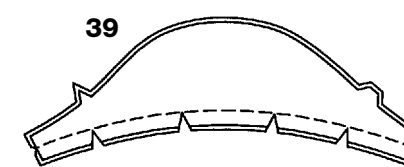
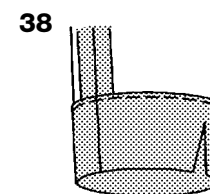
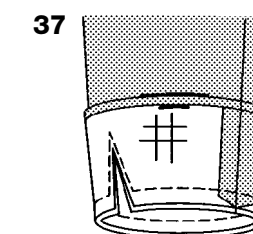
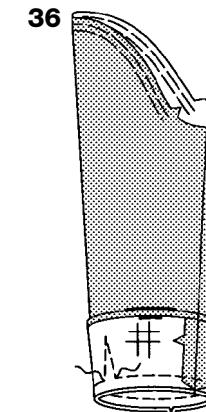
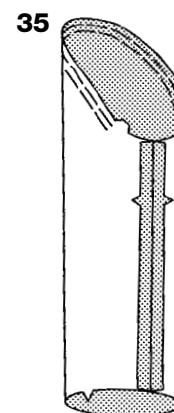
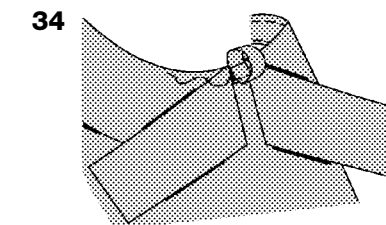
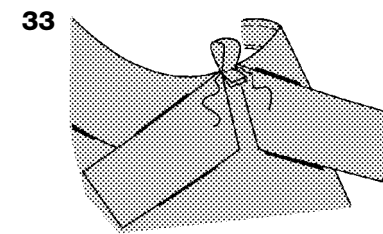
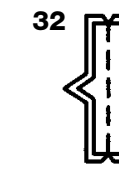
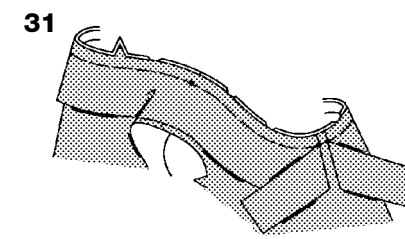
Pour froncer le bord droit de dentelle, piquez à $1/4''$ (6mm) du bord supérieur et à $1/8''$ (3mm) à **L'INTERIEUR** de la piqûre.

29. **ENDROIT CONTRE ENDROIT**, épinglez la dentelle sur le bord sans crans du col, en plaçant les fils de fronces intérieurs sur la ligne de couture et en repliant progressivement vers les extrémités au niveau des petits pois, comme illustré. Tirez sur les fils de fronces pour ajuster. Bâtissez.

30. **ENDROIT CONTRE ENDROIT**, épinglez le dessous de col sur le col (sur la dentelle, si posée), en faisant correspondre les milieux dos et les petits pois, en superposant les bords non finis.

Piquez la couture, en traversant les petits pois extérieurs sur le bord avec crans sur le bord non fini, comme illustré.

RECOUPEZ LA COUTURE EN DEGRADE. Entaillez jusqu'aux petits pois extérieurs.



31. Retournez le col sur **L'ENDROIT**; Repassez, en repassant la dentelle vers l'extérieur, si posée. Bâtissez les bords non finis ensemble. Entaillez l'encolure du vêtement jusqu'à la piqûre de soutien. Sur **L'ENDROIT**, épinglez le col (côté dessous-de-col) sur le bord d'encolure, en faisant correspondre les milieux dos et les petits pois extérieurs en plaçant le petit pois intérieur à la couture d'épaule. Bâtissez.

Continuez comme pour la Vue D, voyez les étapes 23 à 26.

32. Pliez le serre-noeud en deux, dans la longueur, **ENDROIT CONTRE ENDROIT**.

Piquez le bord avec crans en couture de $3/8''$ (1cm).

33. Retournez le serre-noeud sur **L'ENDROIT**; repassez.

Pliez le serre-noeud en deux. Sur **L'ENDROIT**, épinglez le serre-noeud sur le bord d'encolure, en laissant les extrémités dépasser de $1/2''$ (1.3cm) sous le bord d'encolure fini. Piquez le serre-noeud juste au-dessous du bord d'encolure.

34. Pliez le dessous du serre-noeud en bas. Piquez le serre-noeud, en prenant dans la couture les extrémités non finies. Passez les extrémités du col par le serre-noeud une fois le vêtement terminé, comme illustré sur le devant d'enveloppe du patron.

MANCHES A

35. SOUTENEZ la tête de manche entre les crans.

Piquez la couture de dessous de bras.

36. Posez **L'ENTOILAGE** à la parmenture de manche. Piquez la couture de dessous de bras. Rentrez au fer $1/4''$ (6mm) sur le bord sans crans de la parmenture. **ENDROIT CONTRE ENDROIT**, épinglez la parmenture sur le bord inférieur de la manche, en faisant correspondre les coutures de dessous de bras. Piquez le long de la ligne de piqûre de la parmenture et le long de la ligne de la couture. Pour renforcer la pointe, piquez sur la première piqûre.

37. Coupez entre les piqûres jusqu'à la piqûre à la pointe, veillez à ne pas entailler la piqûre. **RECOUPEZ LA COUTURE EN DEGRADE.**

38. Retournez la parmenture vers **L'ENVERS**; repassez. Piquez près du bord replié.

MANCHES B, C

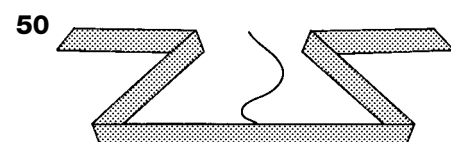
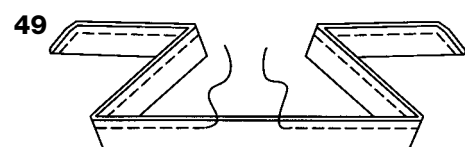
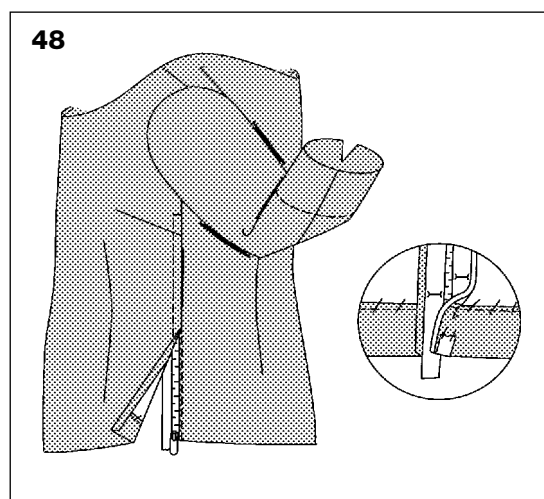
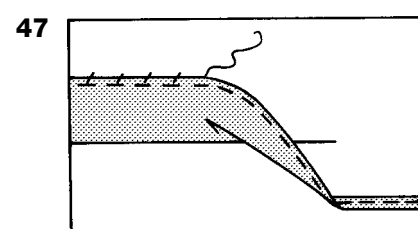
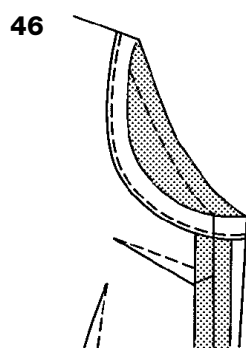
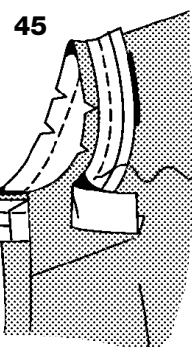
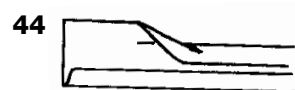
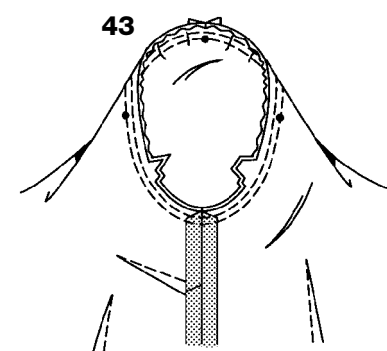
39. **ENDROIT CONTRE ENDROIT**, piquez la parmenture sur le bord inférieur de la manche. Amincissez la couture; crantez les courbes.

40. **SOUS-PIQUEZ** la parmenture. Retournez la manche la parmenture vers **L'ENVERS**; repassez. Bâtissez les bords non finis ensemble. **FAITES UNE PIQURE DE SOUTIEN** le bord supérieur de la manche entre les crans.

41. Tenez le vêtement sur **L'ENVERS** avec l'emmanchure vers vous. **ENDROIT CONTRE ENDROIT**, épinglez la manche sur l'emmanchure avec le petit pois de milieu sur la couture d'épaule en croisant les extrémités au niveau de la couture de dessous de bras et en superposant les autres petits pois. Tirez sur les fils de fronces pour ajuster. Pour répartir régulièrement l'ampleur, faites glisser le tissu le long des fils de canette jusqu'à ce qu'il n'y plus ni poches ni petits plis le long de la ligne de couture. Bâtissez. Piquez. Repiquez à $1/8''$ (3mm) de la première piqûre. Repassez la valeur de couture seulement en résorbant l'ampleur.

MANCHES D

42. **SOUTENEZ** la tête de manche entre les crans. Piquez la couture de dessous de bras. Pour faire l'ourlet étroit sur le bord inférieur de la manche, rentrez au fer $1/4''$ (6mm) sur le bord inférieur. Piquez près du bord replié. Recoupez près de la piqûre. Piquez un rentré de ensuite un autre $1/8''$ (3mm).



EMMANCHURES A, D

43. Retournez la manche sur L'ENDROIT.

Tenez L'ENVERS du vêtement vers l'extérieur avec l'emmanchure vers vous. ENDROIT CONTRE ENDROIT, épinglez la manche sur le bord d'emmanchure avec le petit pois de milieu à la couture d'épaule, en faisant correspondre les coutures de dessous de bras et les autres petits pois. Tirez sur les points de soutien pour ajuster.

Pour distribuer l'ampleur uniformément, glissez le tissu sur les fils de bobine pour éliminer les plis sur la ligne de la couture. Bâissez. Piquez. Piquez encore une fois à 1/8" (3mm) de la première piqûre. Amincissez la couture au-dessous des crans près de la piqûre. Repassez seulement la valeur de couture, en résorbant l'ampleur.

FINITION DES EMMANCHURES E

44. Ouvrez un bord du ruban du biais simple.

45. ENDROIT CONTRE ENDROIT, épinglez le ruban sur le bord d'emmanchure en plaçant la pliure à 5/8" (1.5cm) du bord non fini, en rentrant et en croisant les extrémités à la couture de côté. Piquez. Amincissez la couture; crantez les courbes.

46. Retournez le ruban vers l'ENVERS; repassez. Bâissez près du bord intérieur. Sur L'ENDROIT, surpiquez suivant le bâti.

CONTINUEZ COMME SUIV POUR TOUTES LES VUES

47. Repliez l'ourlet au fer. FAITES LA FINITION du bord non fini. Cousez à points glissés l'ourlet en place.

N.B.: *Il sera nécessaire d'ajuster la longueur de votre glissière à la dimension de l'ouverture du vêtement depuis le gros pois jusqu'à l'ourlet sur le bord inférieur, moins 1/4" (6mm). Utilisez un pied ganseur pour mettre en place.*

48. Rentrez au fer 5/8" (1.5cm) sur le bord GAUCHE de l'ouverture devant et 1/2" (1.3cm) sur le bord GAUCHE du dos.

Épinglez le bord GAUCHE du dos sur la bande de la glissière, en plaçant le bord replié près des dents et le bout avec la tirette de la glissière sur le bord inférieur de l'ouverture. Retournez l'extrémité inférieure de la bande de la glissière par-dessus la valeur de couture. Bâissez.

Épinglez et bâissez le bord avant GAUCHE sur la bande de la glissière, en croisant le devant GAUCHE à 1/8" (3mm) sur le dos GAUCHE. Retournez l'extrémité inférieure de la bande de la glissière par-dessus la valeur de couture. Piquez en suivant le bâti, en pivotant à angle droit à l'extrémité supérieure de l'ouverture, avec le pied ganseur. cousez les extrémités rentrées de la bande de la glissière sur l'ourlet, comme illustré.

POUR LA VUE A - Si vous préférez, nouez le ruban autour de la taille comme illustré sur le devant d'enveloppe du patron.

49. POUR LA VUE D - Pliez le lien en deux, dans la longueur, ENDROIT CONTRE ENDROIT. Piquez en couture de 3/8" (1cm), en laissant une ouverture pour retourner.

50. Retournez le lien sur L'ENDROIT; repassez. Fermez l'ouverture à points glissés.

Faites un noeud et cousez à la main le lien à l'encolure du vêtement au milieu devant, comme illustré sur le devant d'enveloppe du patron.